

La República Popular de China en la Antártida y su acercamiento diplomático a Argentina y Chile ¹

MIGUEL ÁNGEL SALAZAR URRUTIA

Introducción

La manifestación abierta de los intereses geopolíticos de los Estados occidentales hacia las regiones polares ha sido un elemento de continuidad en la evolución histórica de las políticas polares. A lo largo de la primera mitad del siglo XX, los intereses territoriales de siete países de Europa y América Latina (Argentina, Australia, Chile, Francia, Noruega, Nueva Zelanda, y Reino Unido) en el continente antártico provocaron tensiones internacionales que solo fueron calmadas por la intervención proposicional y cooperativa de los Estados Unidos. Estos últimos, con la participación de Sudáfrica, Bélgica, Japón y la Unión de las Repúblicas Socialistas Soviéticas (URSS) dieron lugar a la firma del Tratado Antártico el 1° de diciembre de 1959, lo que estableció un equilibrio de poder entre estos doce Estados con pretensiones en el continente.

Efectivamente, considerando que la Antártica es del interés de “toda la humanidad”, este acuerdo se basa en el principio de conservación de la paz entre las naciones, la libertad para la investigación científica (inspirado en el Año Geofísico Internacional de 1957-1958, AGI), la cooperación y la gobernanza internacional, por un lado, y prohibiendo el establecimiento de bases, fortificaciones, maniobras militares, ensayos nucleares y la eliminación de desechos radioactivos (Tratado Antártico,

1 El contenido de este trabajo es una traducción adaptada de la publicación realizada en la revista *Asialyst* en mayo del presente año titulada: *La Chine et les régions polaires : comment Pékin trace sa route en Antarctique via l'Argentine et le Chili*. Ver : <https://asialyst.com/fr/2020/05/01/chine-regions-polaires-2-7-comment-chine-pekkin-trace-route-antarctique-argentine-chili/>

1959). De este modo, debido carácter semiabierto del Tratado Antártico, los doce Estados signatarios, de los cuales siete reivindicaron y establecieron delimitaciones territoriales en el continente, han debido a lo largo de los años aceptar la participación sistemática de otros Estados y actores no estatales en este sistema de gobernanza que cuenta actualmente con 54 Estados miembros y otras organizaciones no gubernamentales cada vez más numerosas.

Por otro lado, en los albores de las reformas de Deng Xiaoping para la liberalización de la economía de la RPC, y con la conformación de la *National Antarctic Investigation Commission* (NAIC)² en 1981, la RPC inició una carrera como actor polar emergente, pero sobre la base de una política de bajo perfil que no planteó preocupaciones sobre el orden occidental del STA. A pesar de la configuración bipolar de la Guerra Fría, este sistema vivió el apogeo de un espíritu cooperativo y abierto al multilateralismo. De este modo, en 1983 la RPC se convirtió en miembro signatario, en 1985 pasó a ser miembro consultivo del Tratado Antártico y en 1986 se unió al *Scientific Committee for Antarctic Research*³ (SCAR). En 1988, la RPC se convirtió en miembro fundador del *Council of Managers of National Antarctic Programs* (COMNAP). En 1994, ratificó el Protocolo sobre Protección del Medio Ambiente. En 2002, organizó las reuniones del SCAR y de la COMNAP en Shanghái. En 2006, ratificó la Convención para la Conservación de los Recursos Marinos Vivos de la Antártica (CCAMLR), una convención que databa de 1980 y que ya había entrado en vigor en 1982. En el 2007, colaboró activamente en el 4º Año Polar Internacional (IPY) y en 2017 fue país sede de la XL Reunión Consultiva del Tratado Antártico (RCTA) en Pekín.

Según la historiadora chilena especialista de la Antártida Consuelo León Woppke, en una entrevista realizada en enero 2018, estos he-

2 La NAIC [国家海洋局极地考察办公室], que organiza el Programa Científico chino para la Antártica, pasó a llamarse *Chinese Arctic and Antarctic Administration* en 1994, la cual posee cinco secciones que gestionan las actividades relacionadas al Ártico y la Antártica, así como dos oficinas en el exterior de su territorio: una en Chile y otra en Australia. Además, posee un centro de entrenamiento en Yabuli en la provincia de Heilongjiang. Esta última es una estación de deportes de invierno al norte del territorio de RPC.

3 El *Scientific Committee on Antarctic Research* (SCAR) es una organización del *International Sciences Council* (ISC) creada en 1958. El SCAR, está encargado de iniciar, desarrollar y coordinar investigaciones científicas avanzadas en la región de la Antártica (incluido el océano austral), y sobre el rol de la Antártica en el sistema internacional.

chos nos demuestran que se ha abierto el camino a una nueva etapa donde la protección de los ecosistemas polares es una de las preocupaciones más inquietantes. El tratado Antártico, aunque permitió la incorporación de nuevos Estados con una capacidad relativa de incidencia en la toma de decisiones, tuvo que integrar a otros Estados que querían involucrarse en los asuntos antárticos, y la incorporación de la RPC es uno de los casos más significativos (Leon Woppke en Salazar, 2018). Estas nuevas potencias ejercerán presión política sobre otros Estados para acceder a la explotación de los recursos naturales del continente. Por lo tanto, debe entenderse que este nuevo escenario añade elementos de cambio a la Antártida y abre más preguntas sobre la soberanía y el uso del continente en el siglo XXI (León Woppke en Salazar, 2018).

En efecto, en la última década, la RPC inició una serie de acercamientos diplomáticos con los países polares con el fin de acordar instancias de cooperación para el desarrollo de actividades conjuntas en el continente. En la lógica de la cooperación *win-win*, Argentina y Chile como “países puente” a la Antártica, se presentan atractivos para la RPC y nos invita a formular los siguientes cuestionamientos:

- ¿Se ha convertido la RPC en una potencia polar desafiante dispuesta a desestabilizar el sistema de gobernanza de la Antártica?
- ¿Cuáles son los efectos geopolíticos de este acercamiento diplomático entre estos Estados sabiendo que la gobernanza del continente?
- ¿Cómo armonizan Argentina y Chile sus intereses de soberanía y cooperación con otros actores tales como la RPC?
- ¿Son estas relaciones diplomáticas recíprocamente beneficiosas para los intereses de estos Estados y para el STA en su conjunto?

De esta manera, y para dar respuesta a estas interrogantes, se examinará, en primer lugar, el surgimiento de la RPC como potencia polar y su trayectoria como actor en el STA. En segundo lugar, se examinarán las políticas antárticas de los Estados de Argentina y Chile y se identificarán sus intereses de soberanía y cooperación. Finalmente, se analizarán las relaciones diplomáticas de China, Argentina y Chile relativas al desarrollo de actividades conjuntas en la Antártica de los últimos años.

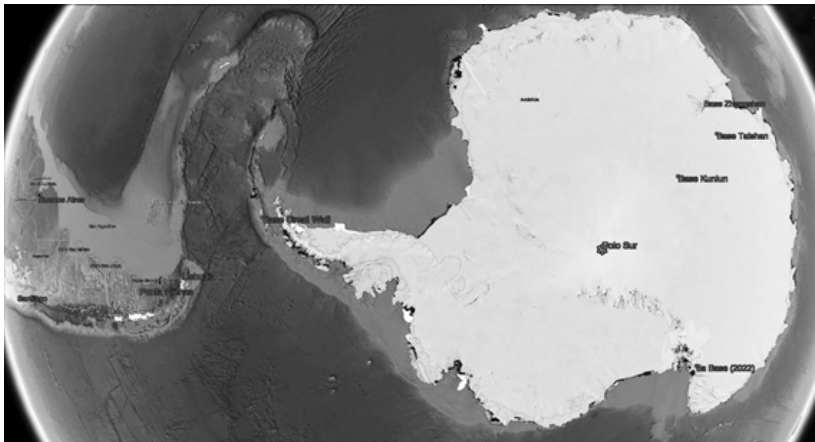
A. La República Popular de China en la Antártida: ¿una potencia polar emergente?

Según Anne-Marie Brady, al igual que muchos otros aspectos de la diplomacia de la RPC, Taiwán ha sido un factor determinante en el compromiso de este Estado en la Antártica. Efectivamente, en la década de 1950, los Estados Unidos se aliaron con Taiwán (como República de China, RDC), y apoyaron sus esfuerzos por excluir a la RPC de las organizaciones internacionales. Así, la oposición estadounidense a los regímenes comunistas impidió que este país fuera signatario del primer tratado. Sin embargo, a través de su acercamiento con los Estados Unidos para implementar una alianza informal contra la Unión Soviética, la RPC logró adherirse al Tratado Antártico en 1983 así como a una amplia gama de organizaciones internacionales (Brady, 2010). De igual forma, para los líderes políticos chinos, la pertenencia al Tratado Antártico se trataba más de la necesidad de reconocer el estatus internacional de la RPC que de un compromiso científico serio con la región, ya que el lado político de la ciencia antártica china fue descuidado en un principio, pero a partir de 1988 la República Popular China utilizó sus sitios en la Antártica para invitar a científicos Taiwán y Hong Kong a participar en proyectos conjuntos (Brady, 2010).

Si bien la actividad diplomática de la RPC sobre los asuntos antárticos es reciente, su presencia en el continente también lo es. Efectivamente, el 20 de febrero de 1985, China estableció su primera base en la Antártica llamada *Great Wall* (Gran Muralla), ubicada en la Isla Rey George en las Islas Shetland del Sur ($62^{\circ}13'03.1''S$ $58^{\circ}57'43.2''O$), que se encuentra operativa durante todo el año. Se podría decir que este fue el comienzo de un paulatino posicionamiento geoestratégico en la Antártica occidental de la RPC en estrecho vínculo con las instalaciones –principalmente chilenas– en esta isla. Sin embargo, la región oriental del continente resultó aparentemente más atractiva para los intereses chinos. Así, el 26 de febrero de 1989 China estableció la base *Zhongs-han*, ubicada en las colinas de *Larsemann*, en la tierra de la princesa Isabel ($69^{\circ}22'24''S$, $76^{\circ}22'40''E$), la cual también funciona durante todo el año. Posteriormente, el 27 de enero de 2009, China fundó la base *Kunlun*, situada en el *Domo Argus* ($80^{\circ}25'01''S$, $77^{\circ}06'58''E$) y aunque sólo funciona en verano es la más cercana al polo sur. Por último, el 8 de febrero de 2014 la RPC fundó la base *Taishan*, que se encuentra, igualmente, en las colinas de *Larsemann* ($73^{\circ}51'50.0''S$ $76^{\circ}58'27.0''E$), en la

tierra de la princesa Isabel, que también funciona solamente en verano (COMNAP, 2017). Estas tres bases se encuentran en línea recta hacia el Polo Sur, a alrededor de 1050 km. de este punto. No obstante, los rumores sobre una quinta base al aparecer se están haciendo realidad en la región circundante en el Mar de Ross, y se estima que las construcciones acabarían para 2022 (Padinger, 2019).

Figura 1: Bases de la RPC en la Antártica en perspectiva a Punta Arenas y Ushuaia. Posición de 5ª base de la RPC es estimativa. Fuente: Creación propia.

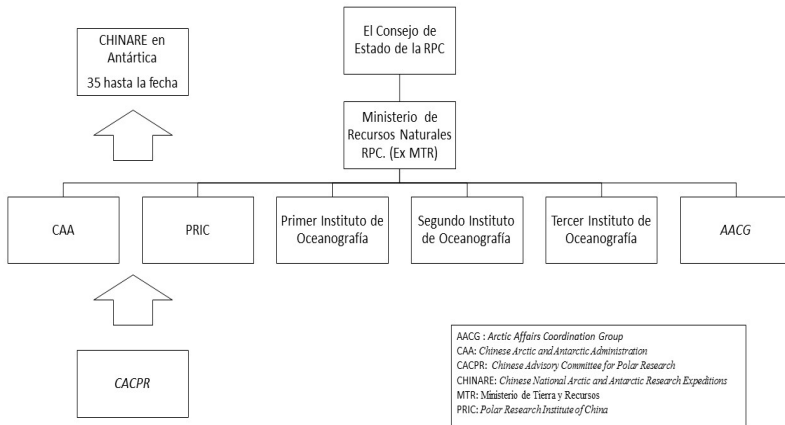


De este modo, se podría decir que la RPC se ha convertido –en un corto plazo en comparación a otros Estados– en un “país polar”. En sólo cuatro décadas, la RPC ha sido capaz de poner en marcha un sistema institucional complejo y articulado entre sus agencias de Estado, y de este modo, establecer una política exterior multilateral dentro del STA y bilateral con los Estados miembros este último.

Efectivamente, la RPC operaba en las regiones polares a través de la *State Oceanic Administration (MRN)*, órgano público fundado en 1964 y subsidiario del Ministerio de Tierra y Recursos (MLR), que fueron disueltos en 2018 y remplazados por el Ministerio de Recursos Naturales (MRN), que asumió sus atribuciones y competencias (Guan, 2018). Dependientes del MRN, destaca la *Chinese Arctic and Antarctic Administration (CAA)*, fundada en 1981 y formalmente llamada *National Antarctic Investigation Commission (NAIC)* hasta 1994. La CAA tiene la función de planificar las actividades, organizar las expediciones e involu-

crarse en los tratados y convenciones internacionales. Por otro lado, el programa oficial de investigación polar fue formalmente establecido en el *Polar Research Institute of China* (PRIC), órgano fundado en 1989 que coordina la investigación polar, así como las infraestructuras disponibles como por ejemplo, los rompehielos de investigación *Xue Long*⁴ (Dragon de nieve), el *Xue Long II*, las estaciones de investigación en el Ártico y la Antártica, así como las actividades de cooperación internacional y de intercambio académico con otras instituciones. Ambas trabajan en conjunto por las *Chinese National Arctic and Antarctic Research Expeditions* (CHINARE) que, desde la temporada 1984-1985, realizaron 35 expediciones en la Antártica. Además, existen otras instituciones dependientes del MRN, como el Primer, Segundo y Tercer Instituto de Oceanografía, que se dedican principalmente a las investigaciones científicas marinas en los mares, océanos y regiones polares de la RPC, así como a la I + D y la aplicación de alta tecnología para la protección del ambiente marino y la exploración de recursos (The Second Institute of Oceanography, 2020).

Figura 2: institucionalidad polar de la RPC. Fuente: Creación propia



Igualmente, el *Chinese Advisory Committee for Polar Research* (CA-

4 En 2017, el navío *Xue Long* atravesó la región central del ártico, y el 26 de septiembre del mismo año, el gobierno chino anunció el inicio de la construcción del primer rompehielos construido en China, el cual sería bautizado como *Xue Long II*. Este navío fue concebido en forma conjunta por la China State Shipbuilding Corporation y la sociedad finlandesa Aker Arctic Technology. El *Xue Long II* ha sido lanzado por el Jiangnan Shipyard Group en 2019.

CPR) que fue establecido en 1994 por el Ministerio de la Ciencia y la Tecnología, incluye la participación de otras instituciones como el Comisión Nacional de Desarrollo y Reforma, el Ministerio de Educación, el Ministerio de Industria, e Información Tecnológica, el Ministerio de Finanzas y el mismo MRN. Por lo tanto, hay una amplia participación de instituciones que se ocupan de las cuestiones polares, desde la economía, la ciencia, el cambio climático, la meteorología y la política exterior. (Heggelund & Cheng, 2016). Sin embargo, el Consejo de Estado estableció en 2011 un *Arctic Affairs Coordination Group* interinstitucional, pero todavía no existe, por lo menos desde la literatura disponible, una estructura clara de la gestión y la coordinación del diverso grupo de actores polares de la RPC (Sun, 2018).

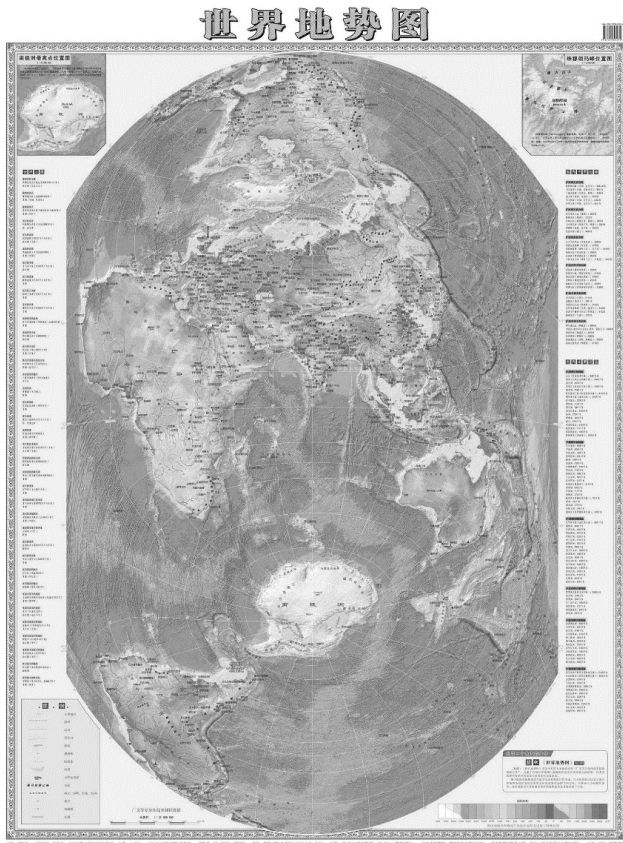
Los medios de comunicación no se han abstenido de reaccionar ante la emergencia y las actividades polares de la RPC, lo que en gran medida generó percepciones negativas en los medios occidentales. Uno caso digno de mencionar es la publicación de un mapa del mundo realizado por el geofísico Hao Xiaoguang, miembro del Instituto de Geodésica y Geofísica de la Academia China de Ciencias Sociales. Dicho mapa, concebido en 2002, sitúa a la RPC en el centro superior de este y visualiza las regiones polares como las “nuevas ambiciones” de un país que quiere convertirse en potencia marítima en detrimento de sus vecinos, y al mismo tiempo, romper con la vieja visión impuesta por Occidente. Por lo tanto, su visión de la cartografía tiene una significación histórica (Bougon & al, 2017) geopolítica y geoestratégica. Sin duda, la visión de la RPC hacia el mundo de la Postguerra Fría es múltiple y su comportamiento dependerá de la región concernida.

En muchas obras clásicas, la geoestrategia es entendida como un asunto de defensa y seguridad, donde el rol militar toma una preponderancia mayor frente a susceptibles conflictos. No obstante, en un mundo donde se invoca el respeto por los principios del Derecho Internacional y la resolución pacífica de las controversias que sostienen los acuerdos, tratados y convenciones internacionales, la geoestrategia puede tomar otras formas. La diplomacia y la cooperación son algunas de ellas.

Efectivamente, el comportamiento de la RPC, como lo demuestra la literatura sobre este tema, está lejos de ser el de un actor desafiante dispuesto a sacudir el sistema de gobernanza de la Antártida para

alcanzar sus objetivos geopolíticos. Por el contrario, su geoestrategia es, aparentemente, la de la diplomacia y la cooperación como mecanismo de interacción con otros actores estatales y no-estatales del sistema. De hecho, no basta contar con potentes medios científicos y técnicos para el desarrollo de actividades en el continente sin una proyección geográfica natural que así lo permita. Por consiguiente, una actividad diplomática activa y abierta a la cooperación y al beneficio mutuo resulta más prometedora para la RPC en las regiones polares. Aquí, el espíritu del win-win, que caracteriza y define las relaciones de cooperación de la RPC, nunca ha tenido más sentido.

Figura 3: Mapa Vertical de China en la proyección de Hao Xiaoguang. Fuente: <https://chinarising.puntopress.com/>



Sin embargo, es necesario saber que el 18 de octubre de 2017, el presidente Xi Jinping, en su discurso ante el 19° Congreso Nacional del Partido Comunista de China, habló sobre el surgimiento de una nueva era para la RPC (Xi, 2017). Según Camilla Sørensen, este hecho marca el final del “mantenimiento del bajo perfil” de la directiva de Deng Xiaoping, ya que esta nueva sería el resultado de todo el crecimiento de las capacidades económicas y militares de China obtenidas desde el comienzo del proceso de reformas de finales de la década de 1970. Hoy en día, la RPC está reduciendo rápidamente la brecha con los Estados Unidos, impidiendo que Beijing proteja y promueva sus intereses nacionales mediante la aplicación de una política exterior “discreta” y principalmente reactiva (Sørensen, 2018). A pesar de ello, la condición de *polar power* de China es de igual modo cuestionable porque está en gran medida subordinada a la capacidad diplomática que la RPC establezca con Estados con posiciones geoestratégicas hacia el continente antártico, y es en este punto donde Argentina y Chile tienen significativas ventajas para establecer políticas de cooperación con la RPC.

B. El realismo-idealista de Argentina y Chile: entre soberanía y cooperación en la Antártida

Más allá del establecimiento de cuatro estaciones en el continente antártico, más una quinta en proceso de construcción (sin contar las actividades científicas, turísticas y pesqueras), la RPC se ha interesado en las ventajas geoestratégicas y logísticas de las regiones australes del Cono Sur de cara a la Antártida. Hablamos del territorio compartido por Argentina y Chile, donde se encuentran las ciudades-puerto de Ushuaia en la provincia de Tierra del Fuego, Antártida e Islas del Atlántico Sur, por el lado argentino, y Punta Arena en la región de Magallanes y la Antártida Chilena, por el lado chileno.

Históricamente, entre las últimas décadas del siglo XVIII y la primera del siglo XX, durante las travesías de numerosos exploradores que se aventuraron al descubrimiento y conquista del continente antártico en nombre de la ciencia, el progreso y el honor de Occidente (James Cook, Charles Dumont d'Urville, Adrien de Gerlache, Jean Charcot, Ernest Shackleton, entre otros), la región austral de América del Sur ha estado vinculada, sin excepción, al paso de estos exploradores euro-

peos, que han debido, obligatoriamente, visitar estas dos ciudades portuarias para abastecerse de provisiones para sus expediciones. Es más, esta región es estratégicamente un punto de partida y de retorno hacia y desde la Antártida Occidental. La Península Antártica es la región con más bases, estaciones y refugios del continente, con una distancia en promedio de 1200 km entre Punta Arenas y Ushuaia, y la base Great Wall de la RPC, en la Isla Rey Jorge, en las Islas Shetland del Sur.

Como es sabido, Argentina reclama soberanía sobre el sector antártico argentino entre los meridianos 25° y 74° de longitud oeste al sur del paralelo 60° de latitud sur. Del mismo modo, se define a sí mismo como un Estado promotor y un actor central en el STA (Ministerio de Relaciones Exteriores Comercio Internacional y Culto). A nivel institucional, la Secretaría de Malvinas, Antártida y Atlántico Sur, organismo dependiente del Ministerio de Relaciones Exteriores y Culto, diseña las estrategias y coordina acciones en el ámbito bilateral y multilateral para la defensa de los derechos e intereses argentinos.

A su cargo, se encuentran en primer lugar la Dirección Nacional de la Antártida (DNA), que asegura la programación, la planificación, la coordinación, la dirección, el control y la difusión de la actividad antártica argentina, con el fin de cumplir con los objetivos, políticas y prioridades de la política nacional antártica. A nivel científico y tecnológico, el Instituto Antártico Argentino (IAA), creado el 17 de abril de 1951, es la organización encargada de definir, desarrollar, dirigir, controlar, coordinar y difundir la actividad científica y tecnológica argentina en la Antártica.

Figura 4: institucionalidad antártica de Argentina. Fuente: Creación propia



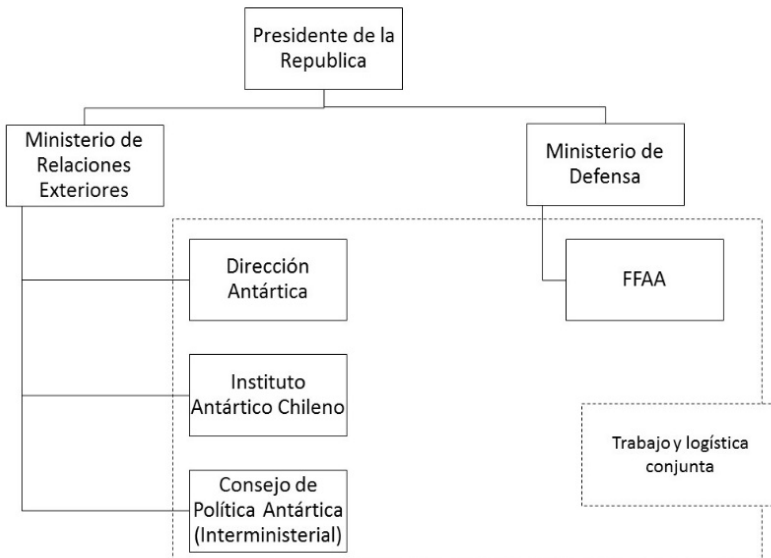
Esta debe apoyar los intereses argentinos en la región en virtud del Tratado Antártico en estrecha comunicación con la comunidad científica nacional, internacional, y la sociedad. Finalmente, la Dirección Nacional de Política Exterior Antártica se encarga de los asuntos vinculados a la política exterior de la actividad antártica argentina (Ministerio de Relaciones Exteriores Comercio Internacional y Culto). Por su parte, el Ministerio de Defensa y las Fuerzas Armadas tienen un rol trascendental, tanto como actores históricos de la presencia argentina en el continente y como apoyo logístico para el desarrollo de actividades científicas y no gubernamentales.

De igual forma, el Estado de Chile, como parte de su política exterior, ha entregado a la Dirección Antártica (Dirantártica), como agencia dependiente del Ministerio de Relaciones Exteriores, la responsabilidad de centralizar los asuntos antárticos y planificar la realización y ejecución de sus aspectos diplomáticos, jurídicos y políticos con las organizaciones nacionales e internacionales pertinentes. Esta debe salvaguardar el interés nacional en la conservación y protección de los derechos soberanos de la Antártida y sobre el territorio antártico chileno, un área que proyecta hacia el Polo Sur, entre los 53° y 90° grados de longitud oeste de Greenwich. Además, esta agencia del Estado de Chile concentra todos los aspectos del funcionamiento del STA y las relaciones con

sus Estados miembros, respetando plenamente las obligaciones internacionales derivadas del sistema con sus instrumentos y mecanismos consultivos de la administración del continente antártico (Ministerio de relaciones exteriores de Chile).

A nivel científico y tecnológico, el Instituto Antártico Chileno (INACH) es un organismo dependiente del Ministerio de Relaciones Exteriores técnico fundado en 1963. Es responsable de cumplir con la Política Antártica Nacional, fomentar el desarrollo de la investigación científica, tecnológica y de innovación en la Antártida, de acuerdo con las normas internacionales, participar efectivamente en el Sistema del Tratado Antártico y los foros internacionales relacionados, fortalecer la ciudad de Punta Arenas como puerta de entrada al continente blanco, llevar a cabo acciones y actividades para difundir y mejorar el conocimiento antártico en la comunidad nacional y asesorar al Ministerio de Relaciones Exteriores sobre cuestiones antárticas (INACH, 2019). Al igual que Argentina, el Ministerio de Defensa y las Fuerzas Armadas asumen un rol protagónico en la histórica presencia de Chile en la Antártica y cumplen con brindar el apoyo logístico para el desarrollo de actividades.

Figura 5: institucionalidad antártica de chilena. Fuente: Creación propia



El principal objetivo de las políticas antárticas chilenas ha sido proteger los derechos soberanos de Chile en el continente, preservando y promoviendo los intereses nacionales establecidos en la delimitación de 1940 por el presidente Pedro Aguirre Cerda. De igual modo, esta política desea consolidar su posición de liderazgo e influencia en el STA, fomentando un régimen de gobernanza eficaz que garantice la conservación de este territorio libre de conflictos internacionales (Consejo de Política Antártica, 2017).

En 2015 el Ministerio de Relaciones Exteriores de Chile publicó un informe titulado “Chile en la Antártida. Visión estratégica para 2035”, que incluye un examen profundo de las fortalezas y debilidades del país en el continente. Por ejemplo, Chile tiene acuerdos de cooperación con otros países y programas nacionales antárticos que proporcionan un marco formal y una oportunidad para aumentar el apoyo operativo y logístico a otros países, utilizando recursos nacionales de defensa, así como proyectos científicos conjuntos coordinados por el INACH. Sin embargo, el informe reconoce que hay una baja difusión de la labor antártica en la etapa nacional, y que las capacidades antárticas terrestres, marítimas y aéreas están al final de su vida útil debido a un presupuesto limitado, lo que les impide hacer frente a la obsolescencia tecnológica y la renovación de la infraestructura portuaria (Ministerio de Relaciones Exteriores, 2015).

Recientemente, el nuevo Estatuto Chileno Antártico, o Ley Antártica, que se encontraba en trámite legislativo como proyecto de ley desde el 2014, ha visto la luz en agosto del presente año. Sus principales objetivos son reforzar los intereses soberanos de Chile en el continente en función de la delimitación de 1940; incorporar e internalizar los valores y principios que sustentan el STA; crear una completa institucionalidad teniendo como eje una Política Antártica Nacional más abierta y representativa de otros actores públicos y privados; y promover el desarrollo social y económico de la región de Magallanes y de la Antártica Chilena por medio de funciones a un “delegado presidencial” y al Gobierno Regional con el objetivo de descentralizar y desconcentrar los asuntos antárticos en Santiago .

Esta revisión de las políticas antárticas argentina y chilena nos permite ver, por un lado, las ventajas históricas y geográficas que poseen estos Estados. Como países puente hacia la Antártica, Argentina y

Chile han podido complementar sus recursos diplomáticos, técnicos, científicos y militares en las últimas décadas. Empero, su condición de países medianos con recursos técnicos y capacidades limitadas, conforman debilidades que pueden corregirse a través de la cooperación con otros actores. El acercamiento diplomático con la potencia asiática podría eventualmente permitir el acceso a nuevas tecnologías para la producción e intercambio de conocimiento científico antártico, así como para el desarrollo de actividades no gubernamentales en el continente y la producción de estudios comparados sobre política y administración pública de los asuntos polares. Lo anterior se intentará abordar de acuerdo a las últimas actividades diplomáticas entres China, Argentina y Chile en las siguientes páginas.

C. La diplomacia sino-argentina y sino-chilena de cara a la Antártida

El STA no impide la puesta en marcha de relaciones bilaterales de cooperación entre los actores estatales y no estatales, quienes, desde diferentes condiciones, recursos y ventajas comparativas, interactúan para alcanzar la mayor ganancia de sus intereses. Incluso en el contexto mundial de la hiperglobalización y de la interdependencia, que resulta difícil seguir el rastro de todas las relaciones inter-transnacionales que se producen en la política de la Antártida.

Como se ha expuesto previamente, la RPC ha construido su institucionalidad polar por medio una compleja red de agencias domesticas interdependientes, la cuales se involucran en una tarea específica para el logro de los objetivos de la política polar de la RPC. Instituciones como el MRN, la CAA y el PRIC son sólo la punta de una trama mayor, ya que a nivel interno existe todo un sistema interinstitucional de coordinación de su actividad polar compuesta, según Anne Marie Brady, por un conjunto de 17 organismos del Estado⁵. Al respecto, un eventual

5 Por ejemplo, podemos mencionar a la Comisión Nacional de Desarrollo y Reforma que está desarrollando recursos polares; el Ejército Popular de Liberación, que es antiguo para los intereses militares en las regiones polares y nuevos buques de investigación científica; El Ministerio de Hacienda, que es responsable del presupuesto de las actividades polares; el Ministerio de Transporte, encargado del estudio de las rutas de transporte polar: el Ministerio de

intercambio de información sobre dicha capacidad de gestión de las actividades polares de China, podría exultar muy conveniente para Chile y Argentina. De este modo, la RPC posee una estructura organizacional compleja, con capacidades técnicas de transporte, telecomunicaciones y científicas recientes y sofisticadas. Hay que considerar que las estaciones de la RPC son más bien jóvenes y de gran capacidad, *Great Wall* (4082 m² bajo techo), *Zhongsham* (7437 m²), *Kunlun* (558 m²) y *Taishan* (710 m²) y se construyeron en 1985, 1989, 2004 y 2014 respectivamente. A excepción de la estación *Great Wall*, todas poseen fuentes de energía renovables, lo que disminuye la necesidad de combustibles fósiles.

Los rompehielos *MV Xue Long*, adquiridos por una compra al gobierno de Ucrania en 1993, y el *MV Xue Long II*, construido en la misma RPC y puesto en servicio en 2019, son navíos de investigación de última generación. Ambos poseen un rango de 20.000 millas náuticas (37.000 km). Sin embargo, mientras el primero fue un rompehielos de carga de clase A-2 convertido en un buque de investigación polar capaz de romper el hielo de 1.2 m (*The Maritime Executive*, 2016), el segundo puede romper el hielo de hasta 1.5 m de espesor a velocidades de 2 o 3 nudos en ambas direcciones, así como operar bajo temperaturas de hasta -30°C (*The Maritime Executive*, 2018).

Algo que resulta muy interesante respecto de la organización de los asuntos polares de China es que existe una puesta en valor de las instituciones civiles. El rol que asumen la comunidad técnica y científica de orden civil es constatable en el amplio y heterogéneo grupo de actores que asumen la logística de las actividades de la RCP. En tanto, la sociedad civil, sin tener muchos operadores turísticos antárticos, está entre los visitantes más numerosos en la Antártida, que están dispuestos a pagar grandes sumas de dinero por estos servicios turísticos. Según las estadísticas de la *International Association of Antarctica Tour Operators* (IAATO), el mayor número de turistas ha sido el de los estadounidenses desde la década de 1990. No obstante, los visitantes chinos son un grupo emergente que se ha posicionado como el segundo más grande

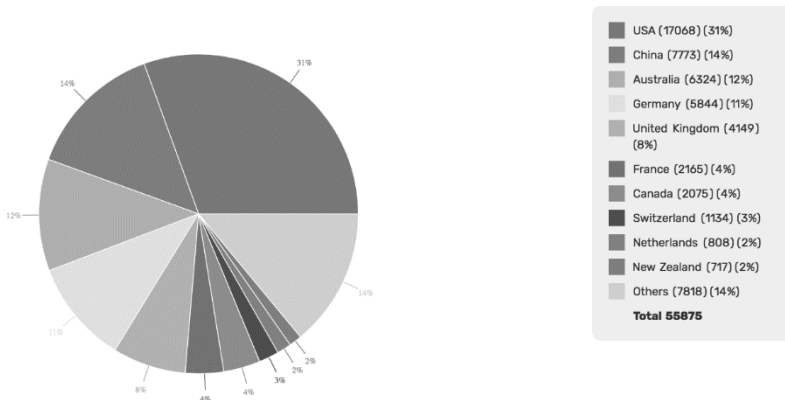
Educación responsable de la educación polar en las escuelas: el Ministerio de Agricultura, encargado de supervisar los intereses de la pesca polar; La Administración Meteorológica de China, que se encarga de estudiar el cambio climático y climático; Academia China de Ciencias Sociales, que participa en el desarrollo de estas disciplinas del conocimiento.

desde el verano de 2016-2017 (IAATO, 2017). Cabe señalar que el continente antártico tiene cinco puertas de entrada reconocidas por la comunidad antártica internacional: Punta Arenas en Chile, Ushuaia en Argentina, Christchurch en Nueva Zelanda, Hobart en Australia y Ciudad del Cabo en Sudáfrica. Entre estas ciudades y según la Política Antártica Nacional de Chile, Punta Arenas es la más utilizada por los Programas Antárticos Extranjeros (Consejo de Política Antártica, 2017).

Por otro lado, y de forma muy paradójica debido a la cercanía con el continente, la visita de turistas argentinos y chilenos es tan baja que no aparecen en las últimas estadísticas de la IAATO. Esta evidencia nos muestra la noción realista de Argentina y Chile en relación con la Antártida, es decir, que el continente antártico representa un asunto de política de Estado donde los organismos oficiales, normalmente vinculados las Fuerzas Armadas y a las actividades de los programas científicos de estos países, tienen aparentemente la exclusividad de estos asuntos y difícilmente se proyectan hacia la sociedad civil. Sin duda, una apertura hacia a los actores no estatales estimularía la inversión y el desarrollo de capital humano avanzado para el desarrollo de un número más amplio de actividades.

Figura 6: Visitante por nacionalidad. Fuente: www.iaato.org

2019-2020 IAATO Visitors By Nationality Landed



Sin embargo, Argentina y Chile se definen como “países puente” hacia la Antártida ya que una parte significativa de las actividades de otros países del continente deben, en un momento u otro, acudir a las instalaciones e infraestructuras de las ciudades de Punta Arenas y Ushuaia. Asimismo, la presencia de las operaciones de la Patrulla Antártica Naval Combinada⁶ (Subsecretaría de Defensa, 2016) o la Patrulla de Auxilio y Rescate Antártica Combinada Argentino-Chilena (PARACACH), integran elementos de las Fuerzas Armadas de ambos países para mejorar las capacidades de respuesta ante emergencia de rescate en la zonas donde sus bases operan, así como la planificación de búsqueda y rescate, recuperación de heridos y primeros auxilios tanto en tierra como en los glaciares y el mar congelado (Portal oficial del Estado argentino, 2018).

Estas operaciones son sin duda activos importantes para las actividades de estos Estados en su conjunto, pero también para cualquier actividad en el continente. Es por eso que las relaciones bilaterales entre RPC y Argentina y Chile respectivamente, han sido muy dinámicas en el campo diplomático en los últimos años. Por el lado chileno, podemos encontrar declaraciones y hechos importantes que prueben los estrechos lazos diplomáticos entre Chile y la RPC. De hecho, las áreas de cooperación entre estos dos países van más allá del ámbito comercial. El interés recíproco en explotar estas oportunidades ha abierto nuevas vías de cooperación, donde la ciencia y la tecnología están al centro de las negociaciones, especialmente, en áreas como la investigación, la energía y la astronomía. (Estay & Calvo, 2018).

Efectivamente, la Comisión Binacional Permanente entre Chile y China, que conoció su primera versión el 21 de abril de 2017 en Beijing, tiene como objetivo la promoción y el fortalecimiento de los vínculos estratégicos entre los dos países. La Comisión está integrada por cuatro subcomisiones: Minería, Ciencia y Tecnología, Agricultura, Política y Antártica (Estay & Calvo, 2018). Estas actividades de enlace han dado lugar a iniciativas específicas como el taller “Efectos del cambio climático

⁶ En 1998, la Argentina y Chile firmaron un acuerdo para realizar una patrulla conjunta de la zona antártica entre los meridianos 10°O y 131°O situados al sur del paralelo 60°S, con el fin de salvaguardar la vida humana y luchar contra la contaminación marina en el marco del Convenio internacional sobre búsqueda y salvamento marítimos de 1979 y sobre la conservación del ecosistema de conformidad con el Tratado Antártico.

en los sistemas antárticos” organizado por ANID (Ex CONICYT) con el INACH, el 15 de mayo de 2017 en Beijing, en el marco de la visita de Estado a la RPC de la presidenta de la República de Chile, Michelle Bachelet.

Asimismo, el 16 de febrero de 2018, el INACH y el Primer Instituto Chino de Oceanografía (*The First Institute of Oceanography*, FIO) firmaron un memorando de entendimiento que formaliza las acciones para promover la investigación científica conjunta en la Antártica y el Océano Austral, teniendo en cuenta los intereses mutuos y la experiencia de ambas instituciones (INACH, 2018).

En términos de cooperación marítima y consular, el 15 de febrero de 2018 el Consejo de Estado de la República Popular China anunció la finalización de una misión marítima antártica del buque científico chino *Xiangyanghong*, que pudo atracar con éxito en el puerto chileno de Punta Arenas (Xinhua, 2018). Además, el 31 de enero de 2019, el Consejo de Estado de la República Popular China publicó en su sitio web que cincuenta y tres tripulantes del rompehielos chino *Xuelong* habían salido de la Antártida hacia China a través de Chile, después de que el buque chocara con un iceberg durante la 35° Expedición Antártica China. Durante esta expedición, el 19 de enero el *Xuelong* chocó con un iceberg debido a la fuerte niebla que limitaba visibilidad al navegar en una densa zona de hielo del mar de Amundsen en la Antártida. Según el Embajador chino en Chile, Xu Bu, la Embajada de China creó un equipo de evacuación de emergencia y envió a tres miembros del personal a Punta Arenas, desde donde volaron a la estación de la Gran Muralla en un vuelo charter y trajeron a los 53 miembros de vuelta. Este equipo gestionó rápidamente los visados de estas 53 personas para su llegada al país con el Ministerio de Relaciones Exteriores, con un permiso de diez días para permanecer en el país antes de regresar a China desde la capital Santiago (Xinhua, 2019).

Por ejemplo, el 17 de septiembre de 2019 China comenzó conversaciones con Chile para utilizar el puerto de Punta Arenas, para recibir sus barcos y como escenario para la exploración antártica. Las negociaciones sobre el acuerdo tuvieron lugar en la primera reunión del Comité Mixto de Cooperación Chile-China sobre la Antártida en Santiago. Según Stuart Lau, el objetivo de China es utilizar el puerto de Punta Arenas para transportar personal y materiales para la exploración en la Antártida. Según sus propias comunicaciones, el Ministerio

de Relaciones Exteriores está considerando permitir el acceso al puerto de esta ciudad, afirmando el creciente interés de Chile en colaborar en los proyectos polares de la RCP. Dicha reunión estuvo presidida por el director de la Dirección Antártica, Camilo Sanhueza Bezanilla, y por el Director General Adjunto de la CAA⁷, Xia Limin. Participaron representantes del Ministerio de Medio Ambiente, el Subsecretario de Defensa, el Ejército de Chile, la Fuerza Aérea de Chile y la Dirección de Asia y el Pacífico (Aránguiz, 2019). Según la declaración oficial del Ministerio de Relaciones Exteriores, esta reunión es el resultado de una serie de acuerdos de cooperación que se han materializado entre Chile y la República Popular China, incluido el Memorándum de Entendimiento de Cooperación para la Cooperación en Asuntos Antárticos en 2010 presidido por el PRIC y el INACH (Ministerio de Relaciones Exteriores de Chile, 2010) y el Memorándum de Entendimiento entre la República de Chile y el Gobierno de la República Popular China en el ámbito de la cooperación en la Antártida en 2017.

Por el lado argentino, en diciembre de 2014, en plena temporada turística antártica, el periódico *China Daily* publicó un artículo titulado *Polar Magic* que promociona el puerto de Ushuaia como la ciudad del fin del mundo, y el punto de partida hacia la Antártida, desde donde solo hay que cruzar un “estrecho” para llegar a la Antártida. Además, el artículo describe que la mayoría de los turistas son propietarios de empresas privadas e inversores con sus familias (Feiyue, 2014), lo que nos permite comprender el carácter de *élite* del turismo antártico, vendido como una experiencia dirigida a altos estratos sociales. Efectivamente, según el *China Daily*, viajar de Beijing a la Antártida tarda 30 horas y cuesta alrededor de US\$ 19.300. También menciona el viaje de lujo ofrecido por (una filial de Ctrip⁸) una agencia de turismo israelí de lujo⁹,

7 Hay que considerar que una de las dos oficinas exteriores de la CAA se encuentra en la embajada de China en Santiago, la otra está en Australia. Respecto a este último y su relación con la RCP, ver el avance los últimos proyectos conjuntos en la Antártida en *Australia declares China's plan for Antarctic conduct has 'no formal standing'*. Fuente : <https://www.abc.net.au/news/2019-07-30/antarctica-china-code-of-conduct-dome-a/11318646?nw=0>

8 Esta empresa china forma parte del Trip.com Group. La sede de Ctrip se encuentra en Shanghai y fue fundada por James Liang, Neil Shen, y Ji Qi en 1999. Es una empresa que cotiza en el NASDAQ desde 2003, con más de 45.100 empleados y más de 400 millones de miembros.

9 La empresa turística de Hugo Hurevich - CEO de HH Travel, que entró en el mundo del turismo en 1975 como guía autorizado del Ministerio de Turismo israelí, uniéndose al personal

por un valor de alrededor de US\$ 28.600 (Feiyue, 2014).

Al mismo tiempo, el 25 de mayo de 2017 la CAA firmó Memorandos de Entendimiento con instituciones de investigación polar en seis países para fortalecer la cooperación en el campo antártico. Según la administración de esta institución, los Memorandos fortalecerán la cooperación con Argentina, Chile, Alemania, Noruega, Rusia y Estados Unidos en áreas como inspección del sitio, investigación científica, apoyo logístico, protección y gestión ambiental, intercambios de personal, planificación de políticas y educación. En este acuerdo, todas las Partes acordaron practicar la cooperación internacional como lo estipula el Tratado Antártico y fortalecerla en términos reales (Xinhua, 2017).

El 4 de septiembre de 2019 se reunieron los ministros de Defensa de Argentina, Oscar Aguad, y de la RPC, el general Wei Fenghe, para tratar cuestiones de cooperación en materia militar, comercial y tecnológica, donde se destacó la apertura y la predisposición de la RPC para avanzar en la ejecución de las acciones conjuntas para la construcción de un polo logístico antártico en Ushuaia. El ministro argentino también mencionó la posibilidad de celebrar acuerdos con empresas estatales en el ámbito de la defensa tales como la Fábrica Argentina de Aviones (FAdeA) y Tandano. Esta última, para la construcción de un buque de apoyo logístico polar a las campañas antárticas de ambos países (Portal oficial del Estado Argentino, 2019).

Según Anne-Marie Brady, la RPC se ha convertido en un *polar great power*, un concepto relativamente desconocido en los estudios de las relaciones internacionales (Brady, 2017). Sin embargo, aunque la RPC no es un país totalmente polar debido a su posición geográfica, su gobierno afirma que las regiones polares son patrimonio común de la humanidad, lo que significa que todos los Estados deben tener el derecho a participar y contribuir a su futuro planetario. Además, las características de la gobernanza en el Ártico y la Antártida ofrecen amplios derechos a los países influyentes y a los Estados no costeros como a RPC. Es por eso que este país estudia asiduamente todos los aspectos de estos derechos polares y trata de acceder a ellos en todos sus aspectos (Brady, 2017).

de los guías y operadores de las principales agencias en Israel. Durante muchos años ha trabajado para el Ministerio de Turismo y el Ministerio de Asuntos Exteriores, acompañando a presidentes, jefes de Estado, ministros, periodistas, durante sus visitas oficiales al Estado de Israel.

Desde la perspectiva de Dora Martins, los líderes de la RPC desarrollaron en la década de 1990 el “nuevo concepto de seguridad” (*xin anquan guan* 新安全观), que incluye cuatro elementos centrales: confianza mutua, beneficio recíproco, la igualdad y la coordinación. Además, el ascenso de la RPC como potencia polar emergente se asocia con una estrategia basada en la idea de “ascenso pacífico” (*zhongguo heping jueqi* 中国和平崛起). Esta idea tiene como objetivo cultivar la confianza de los líderes mundiales haciendo hincapié en que el surgimiento de la RPC no representa una amenaza para la paz mundial, y al mismo tiempo le permite desarrollarse económicamente (Martins, 2005, p. 259).

Por último, los esfuerzos diplomáticos de la RPC entremezclan distintos actores y estrategias que gozan de una cierta autonomía para representar los intereses de la RPC en la Antártida y permite inferir un establecimiento de una política polar a varios niveles de interacción. En este sentido, una apertura de los asuntos polares a otros actores públicos y privados es primordial para el desarrollo de una diplomacia exitosa y fructífera en el tiempo, que permita establecer mejores condiciones a la hora de negociar acuerdos bilaterales.

Conclusión

Hoy por hoy, la RPC se está alejando de la categoría de actor secundario en la escena polar. Su compromiso con la mayoría de los acuerdos relativos a los polos es el de un Estado siempre cooperativo en favor de los intereses comunes de las naciones. Sin embargo, la RPC ya no es el actor de bajo perfil de la era Deng Xiaoping que definía Xi Jinping en su discurso en el XIX Congreso Nacional del Partido Comunista de China en 2017. Durante la última década, la RPC no solo ha movilizado sus recursos, sino que también ha fortalecido su institucionalidad polar y sus agencias han asumido el rol de *polar-trader*, con un carácter asertivo, objetivos transparentes y en sintonía con las normas y principios que regulan las actividades antárticas. Por lo tanto, y según lo expuesto, la emergencia de la RPC como potencia polar no sería un desestabilizador del STA, ni de los intereses de los actores que lo componen sino lo contrario en términos de gobernanza y cooperación.

Por otro lado, en el STA, donde existe un *status quo* de las delimitaciones territoriales de los Estados argentino y chileno, la RPC aparece como un actor que destaca y reconoce los intereses especiales de cada Estado en el STA. Argentina y Chile tienen todos los derechos históricos, geográficos y jurídicos para reclamar la soberanía sobre el continente de acuerdo con las fuentes del derecho internacional. No obstante, el STA impuso un régimen político de gobernanza internacional que ha obligado a estos Estados a adoptar una doble posición: una como protectores de sus derechos soberanos en el continente y otra como promotores de la cooperación, la gobernanza y el multilateralismo con otros miembros del sistema. La armonía entre ambas estará determinada por el grado de modernización y el ensanchamiento de los actores que componen de su institucionalidad. Hay, por lo menos en el caso chileno, avances al respecto.

Por último, está la teoría del juego¹⁰, enfoque teórico que examina las situaciones, decisiones y acciones que los actores colectivos o individuales realizan, así como los resultados que se pueden esperar de ellos. Además, estos están condicionados por las acciones que otros

10 En relación a este enfoque ver: John von Neumann y Oskar Morgenstern (1944). "The Theory of Games and Economic Behaviors". También ver: Robert Axelrod (1984). "The Evolution of Cooperation".

actores pueden llevar a cabo. Por consiguiente, en el contexto actual de la Antártida, existe una clara interdependencia de los actores que les obliga a implementar diferentes estrategias políticas en busca de los mejores resultados posibles. La RPC, Argentina y Chile están actuando gradualmente en busca de tales resultados y si su acercamiento conserva los principios y estándares de la STA, lo que cambiará no será el sistema en sí, sino la hegemonía occidental del este, lo que abrirá paso a una nueva era de gobernanza heterogénea, interdependiente y cooperativa en el continente.

Bibliografía

- Aránguiz, O. (2019). China plantea usar a Punta Arenas para llegar a la Antártica. Consultado el 14 de febrero de 2020, Infodefensa.com website: <https://www.infodefensa.com/latam/2019/10/07/noticia-china-plantea-punta-arenas-llegar-antartica.html>
- Bougon, F., Malécot, V., Fattori, F., & Grandin, J. (2017, February 20). La Chine se cartographie au centre du monde. Consultado el 17 de septiembre de 2020, Le Monde: https://www.lemonde.fr/les-decodeurs/visuel/2017/02/20/la-chine-se-cartographie-comme-le-nombril-du-monde_5082283_4355770.html
- Brady, A.-M. (2010). China's Rise in Antarctica? *Asian Survey*, 50(4), 759–785. <https://doi.org/10.1525/as.2010.50.4.759>
- Brady, A.-M. (2017). *China as a Polar Great Power*. Cambridge University Press.
- COMNAP. (2017). *Antarctic Station Catalogue* (COMNAP and). www.comnap.aq
- Consejo de Política Antártica. (2017). *Política Antártica Nacional. LIII Consejo de Política Antártica*.
- Estay, P. M., & Calvo, S. (2018). Cooperación científica entre Chile y China. In *Programa de estudios Asia Pacífico*.
- Feiyue, Y. (2014). Polar magic. Consultado el 14 de febrero de 2020, China Daily website: https://www.chinadaily.com.cn/travel/2014-12/30/content_19199096.htm
- Guan, W. (2018, March 26). China's Congress approves government reshuffle plan | CGTN America. Consultado el 17 de septiembre de 2020, CGTN America website: <https://america.cgtn.com/2018/03/16/chinas-congress-approves-government-reshuffle-plan>
- Heggelund, G., & Cheng, H. (2016). China's Climate Policy: Does an Arctic Dimension Exist? *Arctic Governance Volume III*, 27(3), 139–

145. <https://doi.org/10.5040/9781838600099.ch-013>
- IAATO. (2017). Tourism Statistics Download - IAATO. Consultado el 29 de febrero de 2020, Tourism Statistics Download website: <https://iaato.org/tourism-statistics-327mnsyd>
- INACH. (2018). Chile fortalece relación con China en investigación antártica. Consultado el 31 de marzo de 2020, <http://www.inach.cl/inach/?p=22916>
- INACH. (2019). Instituto Antártico Chileno. Consultado el 31 de marzo de 2020, Sobre el Instituto Antártico Chileno website: http://www.inach.cl/inach/?page_id=2
- Ministerio de Relaciones Exteriores. (2015). *Chile en la Antártica. Visión Estratégica al 2035*. https://minrel.gob.cl/minrel/site/artic/20121010/asocfile/20121010172919/vision_estrategica.pdf
- Ministerio de Relaciones Exteriores Comercio Internacional y Culto. (2020). Antartida. Consultado el 30 de marzo de 2020, Política Exterior website: <https://www.cancilleria.gob.ar/es/politica-exterior/antartida>
- Ministerio de Relaciones Exteriores de Chile. (2010). Chilean and Chinese Antarctic Programs begin new phase of cooperation - Chile Abroad. Consultado el 14 de febrero de 2020, <https://chile.gob.cl/chile/en/blogs/china/beijing/programas-antarticos-de-chile-y-china-inician-nueva-etapa-de-cooperacion>
- Ministerio de Relaciones Exteriores de Chile. (2020). Dirección Antártica. Consultado el 31 de marzo de 2020, Antártica website: <https://minrel.gob.cl/minrel/site/edic/base/port/antartica.html>
- Padinger, G. (2019). China avanza sobre la Antártida: envió otro rompehielos y acelera la construcción de su quinta base. Consultado el 15 de septiembre de 2020, Infobae website: <https://www.infobae.com/america/mundo/2019/11/28/china-avanza-sobre-la-antartida-envio-otro-rompehielos-y-acelera-la-construccion-de-su-quinta-base/>
- Portal Oficial del Estado Argentino. (2018). Argentina y Chile realizaron

- ejercicio combinado en la Antártida. Consultado el 31 de marzo de 2020, <https://www.argentina.gob.ar/noticias/argentina-y-chile-realizaron-ejercicio-combinado-en-la-antartida>
- Portal Oficial del Estado Argentino. (2019). El ministro Aguad y su par de China mantuvieron una reunión de trabajo bilateral. Consultado el 31 de marzo de 2020, <https://www.argentina.gob.ar/noticias/el-ministro-aguad-y-su-par-de-china-mantuvieron-una-reunion-de-trabajo-bilateral>
- Salazar, M. Á. (2018). *Actores No Estatales en la Antártica. Una aproximación a las relaciones transnacionales y sus implicancias en Chile como actor*. (Pontificia Universidad Católica de Valparaíso). Consultado el 31 de marzo de 2020, http://opac.pucv.cl/pucv_txt/txt-3500/UCC3779_01.pdf
- Sørensen, C. (2018). China is in the Arctic to Stay as a Great Power. *Arctic Yearbook 2018, Special Section - China & the Arctic*, 47.
- Subsecretaría de Defensa. (2016). Ministerios de Defensa de Chile y Argentina acuerdan plan de acción bilateral en Defensa. - Subsecretaría de Defensa - Gobierno de Chile. Consultado el 31 de marzo de 2020, http://www.ssdefensa.gob.cl/n5060_29-06-2016.html
- Sun, Y. (2018). The Intricacy of China's Arctic Policy. Consultado el 16 de septiembre de 2020, Stimson Center website: <https://www.stimson.org/2018/intricacy-chinas-arctic-policy/>
- The Maritime Executive. (7 de diciembre de 2016.). Chinese Research Vessel Departs for the Arctic. Consultado el 17 de septiembre de 2020, Chinese Research Vessel Departs for the Arctic website: <https://www.maritime-executive.com/article/chinese-research-vessel-departs-for-the-arctic>
- The Maritime Executive. (9 de octubre de 2018). China Launches Icebreaker Xuelong 2. Consultado el 17 de septiembre de 2020, China Launches Icebreaker Xuelong 2 website: <https://www.maritime-executive.com/article/china-launches-icebreaker-xuelong-2>
- The Second Institute of Oceanography. (2020). About. Consultado el 17 de septiembre de 2020, http://www.sio.org.cn/english/redir.php?catalog_id=79329

- Tratado Antártico. (1959). *Tratado Antártico*. Washington, D.C.
- Xi, J. (2017). Full text of Xi Jinping's report at 19th CPC National Congress. *Full Text of Xi Jinping's Report at 19th CPC National Congress*, p. 66. http://news.xinhuanet.com/english/special/2017-11/03/c_136725942.htm
- Xinhua. (2017). China to increase polar research cooperation with six countries. Consultado el 14 de febrero de 2020, Conseil de l'État de la République Populaire de Chine website: http://english.www.gov.cn/news/international_exchanges/2017/05/26/content_281475667480212.htm
- Xinhua. (2018). Chinese research ship completes maritime mission in Antarctica. Consultado el 14 de febrero de 2020, The State Council the people's Republic of China website: http://english.www.gov.cn/state_council/ministries/2018/02/15/content_281476047813360.htm
- Xinhua. (2019). 53 members of China's Antarctic expedition team returning home via Consultado el 14 de febrero de 2020, The State Council the people's Republic of China State council website: http://english.www.gov.cn/news/top_news/2019/01/31/content_281476502343090.htm