

IESE  
Instituto de Enseñanza Superior del Ejército  
Instituto Universitario Art. 77 – Ley 24.521  
Escuela Superior de Guerra  
“Tte Grl Luis María Campos”



## **TRABAJO FINAL DE LICENCIATURA**

**Título: *“Influencia del factor geográfico de Haití en el desempeño de las Tropas Argentinas desplegadas en la Misión para la Estabilización de la Paz (MINUSTAH)”***

**Que para acceder al título de Licenciado en Estrategia y Organización (COEM o CALRRHH o CALRRMM o CAGI) presenta el Mayor Don Marcelo Martín Andrés López Romero.**

**Director de TFL: Cnl Gabriel Camilli**

**Ciudad Autónoma de Buenos Aires, de Septiembre 2013.**

**ABSTRACT**

<b>Autor:</b>	<b>Mayor MARCELO LOPEZ ROMERO</b>
<b>Título:</b>	<b>Influencia del factor geográfico de Haití en el desempeño de las Tropas Argentinas desplegadas en la Misión para la Estabilización de la Paz (MINUSTAH)</b>
<b>Lugar:</b>	<b>Escuela Superior de Guerra</b>
<b>Oportunidad:</b>	<b>Año 2013</b>

**Abstract:**

Este trabajo de investigación tiene por objetivo establecer cómo influyen los factores geográficos particulares de Haití en el desarrollo de las operaciones de la Misión de Estabilización de la Paz de las Naciones Unidas, que desempeñan las tropas desplegadas por Argentina.

El desarrollo del presente trabajo pretende demostrar como las operaciones de paz también son influenciadas por el factor geográfico, particularmente, por sus relaciones espaciales, sus características físicas y sus habitantes.

Este trabajo está dividido en tres capítulos:

En el primer capítulo se aborda la problemática de las relaciones espaciales entre la República Argentina y Haití, con un análisis de la dificultad de operar a largas distancias, sobre todo para sostener logísticamente a un contingente nacional.

El segundo capítulo abarca los aspectos fisiográficos de Haití y su influencia en el desempeño de las tropas. El clima tropical, la morfología montañosa y la continua degradación de la tierra por la sobre explotación de los recursos hacen que este escenario posea una elevada complejidad para operar.

El tercer y último capítulo se orienta hacia las características socio-culturales del ser haitiano, y su compatibilidad con los integrantes de la misión. Las características propias de la cultura argentina y su adaptación al medio en el que debe operar, presentando los aspectos comunes y las diferencias entre los ciudadanos haitianos y los soldados argentinos.

Mayor MARCELO LOPEZ ROMERO  
ESG – COEM 2013

## ÍNDICE

<b>PARTE I - INTRODUCCIÓN</b>		
<b>INTRODUCCIÓN</b>	-----	1 - 3
<b>PARTE II – DESARROLLO</b>		
<b>CAPÍTULO I</b>	<b>Relaciones Espaciales. Haití - Argentina</b>	4
<b>Sección I</b>	Posición Geográfica de Haití	5-7
<b>Sección II</b>	Situación Geográfica Relativa	8-13
<b>Sección III</b>	Condición Geográfica esencial de Haití	14-15
<b>Sección IV</b>	La superficie de Haití	15-16
<b>CAPÍTULO II</b>	<b>El Factor Fisiográfico de Haití y su influencia en la misión</b>	17
<b>Sección I</b>	Morfografía	17-19
<b>Sección II</b>	Hidrografía	20-22
<b>Sección III</b>	Litoral y Costas	22-23
<b>Sección IV</b>	Clima	23-24
<b>Sección V</b>	Suelos	24-26
	Conclusiones Parciales	26-32
<b>CAPÍTULO III</b>	<b>El Factor Humano de Haití y su influencia en la Misión</b>	33
<b>Sección I</b>	Base Racial	33-34
<b>Sección II</b>	Lengua	34
<b>Sección III</b>	Religión	35
<b>Sección IV</b>	Características esenciales del “Ser Haitiano”	36-37
<b>Sección V</b>	Clases Sociales	37-40
<b>Sección VI</b>	Estadísticas Demográficas	40-41
	Conclusiones Parciales	41-43
<b>PARTE III – CONCLUSIONES FINALES</b>		
	Conclusiones Finales	44-47
<b>BIBLIOGRAFÍA CONSULTADA</b>		48-49

## Introducción

### **1. Antecedentes y justificación del problema.**

#### **a. Antecedentes:**

El desarrollo del presente trabajo, tiene relación con los estudios realizados por el General del Ejército de Chile, Augusto Pinochet Ugarte en su libro *Geografía Militar, Interpretación militar de los factores geográficos*, Publicado por el Instituto Geográfico Militar de Chile en 1967, quien se ha dedicado a destacar la influencia de la Geografía en las actividades militares, mediante un detallado estudio de carácter general para el empleo de las tropas en las operaciones militares.

Sin embargo, no se registran estudios específicos de la influencia del factor geográfico en las Misiones de Paz de la ONU, en las cuales se desarrollan actividades de diferente índole, dependiendo del tipo de operación de paz. En la Republica de Haití se encuentra desplegada la Misión de Estabilización de las Naciones Unidas en Haití (MINUSTAH), que se rige bajo el Capitulo 7, de la Carta de las Naciones Unidas, donde la prioridad es la Imposición de la Paz, aún por medio del uso de la fuerza y las tropas Argentinas se encuentran desplegadas allí desde el año 2004.

#### **b. Justificación del problema:**

Es sabido que las características particulares de cada escenario geográfico, influyen de manera notoria en el comportamiento de los seres humanos, y en las actividades que desarrollan. Si a esta afirmación le sumamos la necesidad de realizar actividades en un escenario ajeno al de origen, se presentarán dificultades propias de la adaptación y la aclimatación al nuevo entorno. Las operaciones de Paz llevadas adelante en el marco de las Naciones Unidas no están ajenas a esta problemática.

A partir del año 2004 nuestro país se encuentra desempeñando actividades como integrante de la Misión de Estabilización de las Naciones Unidas en Haití (MINUSTAH). Este país presenta una diversidad de escenarios, desde su ubicación espacial, en el Caribe, sus aspectos geofísicos tales como sus temperaturas cálidas y clima tropical, sus características culturales de fuerte arraigo africano, y su endeble situación económica social, por lo que hacen necesario su estudio para extraer conclusiones acerca de cómo estos factores influenciarán en el desempeño de las tropas provenientes de Argentina.

**c. Planteo o Formulación del problema (base problemática).**

El entorno particular en el que deberán desenvolverse las tropas Argentinas desplegadas en Haití, requerirán de una adaptación al factor geográfico particular de la isla, lo cual podrá afectar negativamente o positivamente el rendimiento y la eficiencia en las actividades a ejecutar, por ello considero pertinente cuestionarnos:

*¿Cómo afecta el factor geográfico el desempeño de las tropas Argentinas desplegadas en la Misión de Estabilización de las Naciones Unidas en Haití?*

**2. Objetivos de la investigación**

**a. Objetivo general.**

Determinar la influencia del factor geográfico en el desempeño de las tropas Argentinas desplegadas en la MINUSTAH.

**b. Objetivos específicos**

- 1) Analizar la influencia de las relaciones espaciales entre Haití y Argentina
- 2) Determinar la influencia del factor geofísico de Haití en las operaciones realizadas por el Batallón Conjunto Argentino.
- 3) Precisar las características geohumanas de la población Haitiana y su influencia en el desarrollo de las operaciones del Batallón Conjunto Argentino.

**3. Primeros elementos del Marco Teórico**

El marco teórico referencial para el presente trabajo, se sustenta básicamente en la bibliografía descriptiva de la geografía de Haití, y la referida a la influencia del factor geográfico en las operaciones militares y al estudio de la geografía militar.

**4. Metodología a emplear**

**a. Una explicación literal sobre el método a emplear.**

El trabajo se desarrollará principalmente partiendo del análisis de aspectos generales hasta el abordaje específico de la problemática planteada, contando para ello con la bibliografía actualizada. Por lo tanto, el método seleccionado es

*deductivo*, a fin de arribar con objetividad a las distintas conclusiones.

**b. El diseño.**

El método seleccionado para el trabajo será del tipo *explicativo* desarrollado en los diferentes capítulos afines a los objetivos específicos. Utilizando para su validación los siguientes pasos: Análisis bibliográfico, Análisis documental y Análisis lógico.

*“...Evalúa el terreno, evalúa el entorno,  
y la victoria será absoluta...”*

*Sun Tzu*

## **Desarrollo**

### **Capítulo I**

#### **Relaciones Espaciales. Haití- Argentina.**

##### **1. Finalidad del Capítulo**

Este capítulo tiene por finalidad, demostrar la influencia de las relaciones espaciales entre las repúblicas de Haití y Argentina en la en las actividades operacionales, que desarrollan las tropas argentinas desplegadas en la Misión de Estabilización de la Paz en el marco de las Naciones Unidas.

La ubicación de un territorio en el espacio mundial, impone una serie de ventajas y desventajas en cuanto a las posibilidades de desarrollo de las operaciones militares. Sus características particulares, sus recursos naturales, sus relaciones comerciales, las distancias hacia los centros de atracción mundial, serán determinantes a la hora de sostener logísticamente las operaciones.

La enorme distancia que separa a la República Argentina de la República de Haití compone un gran desafío a afrontar por los encargados de planificar y ejecutar el sostenimiento logístico al Batallón Conjunto Argentino desplegado en la Isla Caribeña.

Las características geográficas de un territorio en general, tendrán una drástica influencia en el comportamiento y en la respuesta del soldado que deba operar en un nuevo ambiente particular modificando sustancialmente el desarrollo de las operaciones para el Mantenimiento de la Paz.

## 2. Estructura del Capítulo

### Sección 1

#### Posición geográfica de Haití

La Republica de Haití se ubica entre los 18° y 20° 6' de latitud Norte y entre los 71° 20' y 74° 30' de longitud Oeste, ocupando el tercio Oeste de la Isla La Española, con una superficie de 27750 kilómetros cuadrados comprendidas las Islas de La Tortuga (*La Tortue*), Gonaive y otras menores. Limita al Norte con el Océano Atlántico, al Este con la Republica Dominicana, al Sur con el Mar de las Antillas y al Oeste con el Golfo de Gonave. Se encuentra ubicada en el hemisferio Norte en la zona tórrida del planeta tierra, entre el Ecuador y el Trópico de Cáncer. Debido a su ubicación geográfica, no existen grandes variaciones de temperatura, con un promedio anual de 26,7° centígrados. Las estaciones del año, se diferencian por las cantidades de lluvias y por la duración del día y la noche, teniendo como duración máxima del día, 12 horas y 12 minutos en el verano, y como duración mínima, 10 horas y 48 minutos durante el invierno.

La estación de verano comienza el 21 de junio y culmina el 23 de septiembre y el invierno, comienza el 21 de diciembre y finaliza el 21 de marzo. La estación más lluviosa abarca la primavera desde abril a junio y el otoño de octubre a noviembre, alcanzando un promedio de 1443 milímetros al año, en la zona sur, bajando a 508 milímetros anuales en la zona Noroeste.

La Republica Argentina se ubica en el hemisferio Sur, en la zona templada, al Sur del Trópico de Capricornio entre los 34° de latitud Sur y 56° de longitud Oeste, “...*Esta variable incluye la latitud y longitud redondeadas con el fin de encontrar el centro geográfico aproximado de una entidad y se basa en el Gazetteer of Conventional Names, Tercera edición, agosto de 1988, EE.UU., la Comisión de Nombres Geográficos de EE.UU. y en otras fuentes...*”<sup>1</sup>, y tiene un extenso territorio, siendo el segundo país en extensión de América del Sur después de Brasil. Según las mediciones del Instituto Geográfico Militar el territorio Argentino comprende 2.766.899 kilómetros cuadrados de superficie, incluyendo a las Islas Malvinas e Islas del Atlántico Sur.

Posee grandes amplitudes térmicas, en relación a su extensión. Las estaciones del año están marcadas por importantes cambios de temperatura y de duración del día y la noche, llegando a tener días largos con 14 horas y 12 minutos de duración en el verano y días

---

<sup>1</sup> [http://www.indexmundi.com/es/argentina/coordenadas\\_geograficas.html](http://www.indexmundi.com/es/argentina/coordenadas_geograficas.html). 13 de Mayo de 2013



cortos con 7 horas y 42 minutos en el invierno. “... En la zona norte del país el clima es tropical, cálido y húmedo. No se distinguen estaciones, existiendo una época de lluvias desde octubre hasta marzo y otra época, relativamente seca, el resto del año. Más hacia el Sur, se van marcando las estaciones. En la región andina la temperatura varía según la altura, desde la caliente o semitropical en los valles hasta la fría en las tierras altas, con nieves perpetuas a grandes alturas. En los alrededores de Buenos Aires la temperatura anual alcanza un promedio de 16,5°C. Las temperaturas de enero y julio en esta región tienen un promedio de 23,5°C y 10°C, respectivamente. En San Miguel de Tucumán, la temperatura media de enero es de 26°C y la de julio de 13,5°C. En las cercanías del trópico de Capricornio, al norte, las temperaturas son considerablemente superiores, alcanzándose en ocasiones máximas de hasta 45°C.

*El clima es frío en la Patagonia y en Tierra del Fuego los vientos son constantes, con lluvia, niebla y nevadas frecuentes. En la parte oriental de la Patagonia, las temperaturas invernales alcanzan un promedio de 0°C. En la mayoría de las zonas costeras el mar ejerce una influencia moderadora sobre las temperaturas. Las precipitaciones pluviales se caracterizan por las amplias variaciones regionales. En el extremo noreste se registran más de 1.520 mm, aunque las condiciones se van haciendo gradualmente semiáridas hacia el sur y el oeste. La región de las pampas es más seca que el litoral, pero está sujeta a fuertes vientos y granizadas. El verano es ardiente, hasta 38°C y con pocas lluvias, el invierno suave, generalmente seco, con ocasionales heladas. En las cercanías de Buenos Aires, las precipitaciones anuales alcanzan unos 950 mm. En San Miguel de Tucumán llegan aproximadamente a los 970 mm; en cambio, al sur del río Colorado, y por influencia de los vientos del oeste, las precipitaciones varían bruscamente de los 4.000 o 3.000 mm en el este de los Andes patagónicos, a los 300 y 200 mm de las mesetas patagónicas...”<sup>2</sup>*

### **Conclusiones Parciales**

El primer cambio ocasionado por el factor geográfico está dado por la diferencia del huso horario, entre los dos países, ya que existe una diferencia de 2 horas entre Argentina y Haití, afectando particularmente en el Área de Personal en la función de Sanidad, provocando como consecuencias inmediatas trastornos en la salud y en el comportamiento individual, “...Los traslados intercontinentales en los que se atraviesan varios husos

---

<sup>2</sup> Ibídem

*horarios producen el llamado “Jet Lag” rezago (o adelanto) en el tiempo causado por la alta velocidad de los aviones de propulsión o “Jets”... ”<sup>3</sup>.*

Según estudios realizados en la Universidad Nacional de Medicina de México en el año 2000, “...*Las alteraciones que produce el cambio de horario, aunque no llegan a incidir en las estadísticas ni constituyen enfermedades, afectan a individuos y a grupos, especialmente a quienes tienen una estructura poco flexible en lo biológico y en lo psicoemocional, y a quienes están sujetos a realizar actividades en horarios rígidos. Esas alteraciones dependen de los órganos y sistemas que se ven más activos en el proceso de adaptación:*

- *En el sistema nervioso central: somnolencia, irritabilidad, dificultades en la atención, la concentración, la memoria. Representan mayor riesgo en individuos que requieren de esas funciones al iniciar el día como pilotos, escolares, maestros, empleados y trabajadores.*
- *Fatiga, baja en el rendimiento, menor productividad*
- *Malestar general.*
- *Cambios en el estado de ánimo, depresión.*
- *Trastornos digestivos, aumento de secreción del jugo gástrico, disminución diurna y aumento nocturno del apetito.*
- *Aumento de molestias psicósomáticas... ”<sup>4</sup>*

Es importante aclarar que estas alteraciones no son permanentes en los individuos y que una vez pasado el periodo de adaptación, son superadas, volviendo a sus estadios normales, pero cobran importancia porque los periodos de adaptación no son iguales a los de relevo, ya que generalmente un contingente es reemplazado por otro en, no más de dos días, quedando el personal arribado a la Isla, que se encuentra padeciendo esta sintomatología, a cargo de todas las actividades, sin previa adaptación, asumiendo todas las responsabilidades funcionales de las Bases de Operaciones y la recepción del armamento y el equipo de campaña.

Otra influencia directa del factor geográfico entre Haití y Argentina es la diferencia climática existente entre los dos territorios. Si bien, este aspecto será tratado con mayor profundidad en capítulos posteriores, se puede inferir que el soldado argentino deberá adaptarse a su nuevo hábitat en la zona tropical, es decir su organismo sufrirá trastornos denominados adaptación fenotípica, como respuesta a las múltiples desviaciones naturales del ambiente geográfico, sobre todo aquellos que provengan de las zonas patagónicas, acostumbrados a climas más fríos “...*El Hombre necesita mantener una temperatura*

---

<sup>3</sup> Rolando Collado-Ardón y Cols, El cambio de horario y la salud, Revista Facultad de Medicina UNAM Vol.44 No.5 Septiembre- Octubre, 2001, México, Pag 216

<sup>4</sup> Ibidem

*interior de aproximadamente 37 grados centígrados, este nivel se afecta por la temperatura ambiente. El control homeostático, hace que las personas se quiten prendas, busquen lugares frescos, la sombra o el aire acondicionado cuando sienten calor; se cubran con cobijas abrigadas, vestidos térmicos, o se acerquen a fogatas cuando es frío lo que sienten. La temperatura normal ambiente, para que una persona se sienta confortable, difiere notablemente debido al clima donde acostumbra a vivir. Alguien que viva en la zona tropical entre los 18 y 20 grados centígrados, cuando llega a lugares de temperaturas de 13 grados centígrados sentirá un frío molesto o bien un calor sofocante para las personas que llegan a climas cálidos provenientes de climas fríos. La determinación de frío o calor, corresponde a la comparación habitual de la zona en que habita el grupo en particular...”<sup>5</sup>*

## **Sección 2**

### **Situación Geográfica Relativa**

#### **Situación Geográfica Relativa al Mundo**

La Republica de Haití se encuentra a 1384 Kilómetros del Estado de Florida en los Estados Unidos de Norteamérica, como principal centro de atracción mundial, una situación relativamente cercana, y con una gran influencia en la Isla, debido al permanente flujo de inmigración hacia este país, según datos estadísticos “...En enero de 2006, Colette Lespinasse, coordinadora de la organización haitiana Grupo de Apoyo a Repatriados y Refugiados, en entrevista para el Instituto de Investigaciones y Capacitación de las Naciones Unidas para la Promoción de la Mujer (NSTRAW), afirmó que de los dos millones de haitianos que viven fuera de Haití: un millón se encuentra en Estados Unidos ...”<sup>6</sup>.

La Isla se encuentra comunicada a través de Aerolíneas, que vuelan periódicamente desde Puerto Príncipe a Miami, a través de empresas tales como American, DAE, Insel Air, Air France, el tráfico marítimo es el otro recurso más utilizado, sobre todo para el transporte de mercaderías, aun a pesar de su precariedad infraestructural .

---

<sup>5</sup> J. Alberto Cruz Gómez, Germán Andrés Garnica Gaitán, Principios de Ergonomía, Fundación Universidad de Bogotá “Jorge Tadeo Lozano”, Colombia, 2001, pag 54, 55.

<sup>6</sup> <http://www.gacetajudicial.com.do/haiti-migracion-no-deseada.html>, 14 de mayo de 2013

## Situación Geográfica Relativa al Continente

La Republica de Haití se encuentra en Centroamérica, limita al Este con Republica Dominicana, donde según estimaciones y debido a la precaria situación económica, es el segundo centro de atracción migratoria después de los Estados Unidos de Norteamérica.

500 kilómetros al Suroeste se encuentra la Isla de Jamaica y a 100 kilómetros al Noroeste se encuentra la Isla de Cuba y 700 kilómetros y más al Noroeste se encuentra la Isla de Bahamas.

Haití se encuentra en una posición central con respecto a los demás países de las Antillas y está estratégicamente situada en cuanto al Canal de Panamá y la ruta del petróleo que va desde Maracaibo (Venezuela) a los Estados Unidos.

Debido a sus sucesivas crisis sociales y económicas, la población haitiana ha migrado hacia sus países más cercanos en búsqueda de oportunidades, *“...Los flujos migratorios que protagonizan los haitianos, desempeñan un papel fundamental en el presente y el futuro de las relaciones internacionales en la cuenca del Caribe: 250.000 habitantes residiendo en Cuba (los descendientes de la 3ra generación aún hablan creole y se consideran haitianos); 400.000\* en República Dominicana, donde constituyen el primer sostén de la mano de obra en la economía de la caña de azúcar; 30.000 en Las Bahamas y varios millares en Martinica, Guadalupe, San Martín, Guayana Francesa y Venezuela, por limitarnos solamente a los países caribeños...”*<sup>7</sup>

Sus relaciones con los demás países del Caribe son escasas y se limitan al intercambio comercial, de algunas materias primas de primera necesidad, sin embargo su relación más conflictiva es con la Republica Dominicana, país con quien comparte el territorio, debido a un traumático pasado, *“...Los defensores de los derechos humanos de los inmigrantes haitianos no se cansan de decir que en la República Dominicana hay racismo y xenofobia, y que se maltrata a los haitianos. Cuestionan la inhumanidad de las deportaciones. Alegan que en la República Dominicana hay un sentimiento de “antihaitianismo”, que voy a llamar “antihaitianismo histórico”, porque, según ellos, puede encontrarse su origen en la guerra de independencia de 1844; fue fomentado por el dictador Trujillo (1930-1961), y apoyado posteriormente por el presidente Balaguer (1966-1978)...”*<sup>8</sup>, rodeado de disputas limítrofes, hoy centran su principal problemática en la gran cantidad de ciudadanos

---

<sup>7</sup> Arnold Antonin, Haití en el Caribe, Revista Nueva Sociedad Nro. 63 Noviembre-Diciembre 1982, Republica Dominicana Pag. 103-112

\* Datos extraídos en el año 1983, en 2006 ya se calculaban alrededor de 1.000.000 de haitianos.

<sup>8</sup> <http://www.gacetajudicial.com.do/haiti-migracion-no-deseada.html>, 14 de mayo de 2013

haitianos, que en búsqueda de un mejor porvenir, se emplean a muy bajo coste en el otro lado de la frontera, ocasionando severas distorsiones en la economía dominicana.

### **Situación Geográfica Relativa a la Republica Argentina**

La republica de Haití se encuentra a 6058 kilómetros de la Republica Argentina, medidos desde Buenos Aires a Puerto Príncipe. La principal vía de comunicación es por medio aéreo, y lo realizan tres empresas desde el aeropuerto internacional de Ezeiza, TAM y Copa Airlines, haciendo escala en Panamá y American Airlines, haciendo escala en Miami, requiriendo VISA para ingresar a los estados unidos de Norteamérica.

Si bien nuestro país mantiene una estrecha relación con el gobierno Haitiano, esta ha sido principalmente en una relación de ayuda a la precaria situación socio-económica y política , sobre todo después de las terribles catástrofes sufridas tanto en el año 2004 con el huracán Jeanne y en el año 2010, luego del terremoto que ocasiono miles de víctimas fatales.

En cuanto a los acuerdos bilaterales podemos citar el siguiente informe realizado por el Centro Argentino de Estudios Internacionales, dentro de su programa de Política Exterior, “...Se menciona el Acuerdo por notas reversales sobre supresión de visado de turismo y tránsito en pasaportes diplomáticos, de servicio y ordinarios (Puerto Príncipe, 1980), Declaración Conjunta (Buenos Aires, 1982) y Declaración Conjunta de los Presidentes (Buenos Aires, 1997). Asimismo, a nivel comercial se destacan Acuerdo de cooperación científica y técnica (Puerto Príncipe, 1980), Acuerdo de cooperación comercial, económica y financiera (Buenos Aires, 1984) y Acuerdo por Canje de notas entre la República Argentina y la República de Haití relativo al Proyecto de Cooperación Técnica denominado “Autoproducción de Alimentos Frescos” (Buenos Aires, 2005). Por último, en el ámbito cultural se presenta un Convenio cultural (Puerto Príncipe, 1980)...”<sup>9</sup>

### **Conclusiones Parciales**

#### **La Logística de Personal**

La principal influencia en cuanto a las relaciones espaciales está dada por la gran distancia que separa a los dos países en cuestión, esto afecta en el Área de Personal, en la función de Sanidad ya que hace que el personal deba afrontar situaciones de estrés producidas por el alejamiento de sus seres queridos, tal como queda manifiesto en el estudio realizado por el

---

<sup>9</sup> Lic. Patricio Violini ,La Argentina y la Comunidad del Caribe (CARICOM) Aproximación a una relación bilateral incipiente, Centro Argentino de Estudios Internacionales , Septiembre de 2007 ,Buenos Aires, Argentina

Departamento de Psicología del Hospital Central de las Fuerzas Armadas del Uruguay donde establecen que “.....*Las crisis circunstanciales son accidentales, inesperadas y se apoyan en algún factor ambiental: los desastres naturales, separaciones matrimoniales, vacaciones, la migración, etc. Se relaciona las Misiones de Paz con las crisis circunstanciales, como migración, como cambios a los que hay que hacer frente...*”<sup>10</sup>. Este tipo de afecciones, si bien pueden traer consecuencias, en cuanto a los estados de ánimos, puede verse incrementada si los plazos establecidos para el relevo del personal son modificados. Esto puede acontecer como consecuencia de algún factor ajeno a lo planificado, como fue el caso del Batallón Conjunto Argentino 11, que debió postergar por más de 30 días su regreso a causa del terremoto del año 2010, generando casos de estrés, alteraciones emocionales y trastornos en la conducta de algunos de los integrantes de la misión.

La función de reemplazos de unidad, no presenta grandes inconvenientes, ejecutándose generalmente en periodos de 6 meses, pero en cuanto a los reemplazos individuales, se han detectado situaciones con diversas complejidades, influenciados por el factor geográfico. El caso más reciente se dio ante la baja producida a solicitud de uno de los integrantes de la fuerza, un soldado voluntario, víctima del estrés propio de la situación en la que se encontraba, generando una complicación para el Oficial de Personal del Batallón, quien debió implementar una serie de condiciones especiales para trasladar al individuo hacia nuestro país.

Para la función de Reemplazos las actividades de Obtención, Recepción, Clasificación, Instrucción, se ejecutan en nuestro país, pero la dificultad se presenta para las actividades de Distribución, debido a la enorme distancia que separa a los dos países y a los altos costos que significan el envío individual de personal con medios de la fuerza. Esto se ha solucionado mediante la contratación de medios particulares de empresas aéreas privadas.

De la misma manera, la función Necrológica deberá contemplar la dificultad de la evacuación y el traslado de los cuerpos hacia nuestro país, el caso más resonante fue el que se produjo luego del accidente, sucedido durante la misión del BCA 10, en el que falleció un suboficial del ejército durante la ejecución de un transporte de personal en camiones. La solución ante este tipo de situaciones, fue contratar un vuelo particular de la empresa privada American Airlines, para la tarea de evacuación.

La función de Disciplina Ley y Orden, también presenta problemas de este tipo, ya que el convenio entre ONU y los países que aportan efectivos indica que los eventuales delitos cometidos por soldados en las misiones de paz serán juzgados por la Justicia del país de

---

<sup>10</sup> Tte.1º(Ps) M. Navarro, MISIONES DE PAZ: La preparación psicológica, un espacio imprescindible a fortalecer, SALUD MILITAR, Vol.24 N° 1, Setiembre 2002.

origen, lo cual implica la repatriación del individuo, con la misma problemática, planteada anteriormente.

En cuanto a la función de Mantenimiento de la Moral, cobra una relativa importancia la disponibilidad de medios de comunicación entre los integrantes de la misión y sus familiares, que permita estrechar la inmensa distancia que separa a los soldados de sus seres queridos. Ante esta situación el Estado Mayor Conjunto Argentino, sostiene un enlace satelital con las bases establecidas en el continente haitiano, mediante la cual se pueden comunicar, ya sea vía telefónica o a través de los servicios de red de telefonía entre pares por internet.

En mi desempeño como Jefe de la Sección Independiente en *Port de Paix*, ubicada al Noroeste de Haití, durante el año 2010, pude comprobar la notable influencia en el estado moral de la tropa, cuando se caía el sistema de comunicaciones y se perdía la comunicación con la Argentina, generando malestar y cambios en el humor de los integrantes de la misión.

### **La Logística de Material.**

La República Argentina ha firmado un contrato con la Organización de las Naciones Unidas, mediante el cual, se provee de abastecimiento y mantenimiento del personal y equipos para la Misión de Estabilización de la Paz en Haití.

Este tipo de contrato, tiene como ventaja para el país contribuyente que recibirá de la Organización de las Naciones Unidas un reembolso por el material y el personal afectado a la misión, tal como explica el Vice Comodoro Fernando Correa en su artículo publicado como profesor del Centro Conjunto para Operaciones de Paz de Chile (CECOPAC) en la república de Chile “...*Esta cooperación fundamentalmente consiste en desprenderse transitoriamente de personal y equipos a fin de satisfacer las necesidades de Naciones Unidas. Esta acción, obviamente tiene un costo para la Nación Contribuyente con Tropas (TCC - Troop Contributing Country). Éste es derivado de la privación del uso de los mismos en su país de origen durante todo el período en que son empeñados en la misión. A esto debe sumarse los gastos de traslado, la degradación que sufren los mismos por el uso y eventualmente el daño o la destrucción, ya sea por una acción fortuita o por una acción hostil o ataque recibidos. Este costo es retribuido a los TCC a través del sistema COE (Contingent Owned Equipment – Propiedad del Equipo del Contingente), creado en 1996 que establece la forma y los montos que serán reembolsados a los TCC por su contribución...*”<sup>11</sup>.

---

<sup>11</sup> VCom Fernando Correa, Reembolso en Naciones Unidas, Compensando a los Países Contribuyentes, CECOPAC 2010. Chile

A su vez estos tipos de contratos entre la Organización de las Naciones Unidas y el país contribuyente se pueden llevarse a cabo de dos maneras diferentes “...*Básicamente existen dos formas de contrato de reembolso: el “dry lease” y el “wet lease” (traducido textualmente en inglés: arrendamiento seco y arrendamiento mojado). La diferencia entre ambos es si el contrato incluye o no mantenimiento de los equipamientos. Es decir quien se encargará de asegurar el correcto funcionamiento de los equipos durante toda la misión.*

*En un “dry lease”, el TCC provee los equipos de acuerdo al tipo y cantidad especificados en el MOU (Memorandum Of Understanding – Memorando de Entendimiento); pero no su mantenimiento. El “dry lease” implica que Naciones Unidas será la encargada de proveer el mantenimiento pasado el Período de Autosostenimiento (usualmente los primeros 30 a 90 días de arribado el contingente al área de misión).*

*En un “wet lease”, por el contrario, el TCC provee los equipos y a su vez, se responsabiliza de su mantenimiento y operatividad durante todo el curso de la misión. Deslindando Naciones Unidas cualquier tipo de provisión de este servicio, limitándose a realizar inspecciones periódicas para controlar el correcto estado de operatividad de los equipos...”<sup>12</sup>*

El contrato de Argentina es del tipo “Wet Lease”, es decir, asume todo el mantenimiento de sus equipos desplegados en Haití. Este sistema se ve afectado seriamente por la dificultad que impone el sostenimiento de una fuerza a tanta distancia, sobre todo cuando los medios disponibles para el transporte de repuestos y abastecimientos es escaso y el desgaste que sufren es mucho mayor debido a las malas condiciones de las vías de comunicación y el clima de Haití.

El transporte de los abastecimientos los ejecutan la Armada Argentina, por modo marítimo, a través del buque carguero ARA “Bahía San Blas”, o la Fuerza Aérea, por modo aéreo, a través de vuelos con aviones Hércules C 130, pero sus intervalos están sujetos a la disponibilidad de los medios, teniendo en cuenta que también son usados para las actividades logísticas particulares de la fuerza en nuestro país, como por ejemplo el sostenimiento logístico de las campañas antárticas. Esto trae como consecuencia una seria dificultad en cuanto al sostenimiento de la fuerza desplegada en Haití, ya que ocasiona demoras y faltantes en el abastecimiento.

Otro inconveniente, en cuanto al abastecimiento de repuestos, es el que surge ante la necesidad de adquirir algún elemento específico, que si bien no sea de un elevado costo económico, y pueda ser comprado con fondos que dispone el Batallón, no se encuentran disponibles en el mercado haitiano ya sea, por la precariedad del comercio o debido a la

---

<sup>12</sup> Ibidem



escasa infraestructura logística del país y la inexistencia de los vehículos utilizados por el Batallón en Haití, quedando sujeto a la disponibilidad de vuelos o embarques logísticos desde Argentina, con una significativa pérdida de tiempo operacional del efecto. “... *Un repuesto tan simple como el filtro de combustible del Mercedes Benz 1720, hizo que tuviéramos que esperar un mes con el camión detenido en el taller, porque no existía ese tipo de modelo en Haití...*”<sup>13</sup>. Para solucionar este problema se han enviado comisiones a la República Dominicana o a la ciudad de Miami en Estados Unidos, para adquirir algunos insumos que no se consigan en el país.

El mantenimiento lo ejecutan los suboficiales mecánicos que posee el Batallón, ejecutando tareas de primer y segundo nivel de mantenimiento, agudizando en muchos casos su ingenio para reparar algún repuesto que no se encuentre en existencia en los depósitos del Batallón.

### **Sección 3**

#### **Condición Geográfica esencial de Haití**

La condición geográfica esencial de un país, hace referencia al mayor o menor contacto del territorio con respecto al océano y las consecuencias para su vida política, social, económica y militar.

La republica de Haití es una nación marítima o insular, como ya lo hemos analizado anteriormente, sus costas están bañadas al norte por el Océano Atlántico y al Sur por el Mar Caribe, y al Este limita con la República Dominicana, ocupando la Isla La Española. Su costa se extiende por 1771 kilómetros desde *Fort Liberté* al Norte hasta *Anse-à- Pitres* al Sur.

#### **Conclusiones Parciales**

La principal dificultad que presenta una nación marítima o insular es que deberá prever un “*stock*” de abastecimientos ante la imposibilidad de un sostenimiento constante debido a las distancias o la disminución de las corrientes de abastecimientos que provengan de ultramar. En este país esta situación se ha acrecentado, afectado por problemas internos socio-económicos, que hacen que a los ojos de los potenciales inversores no sea visto como un buen cliente comercial y dudan de la rentabilidad del mercado haitiano, lo cual repercute en una escasez de elementos de variada índole, ya sea de primera necesidad o de insumos para mantenimiento de equipos. Esto repercute de manera directa en las previsiones logísticas de

---

<sup>13</sup> Cbo Iro Mec Maximiliano Lattaro, Escuadrón de Exploración de Caballería Blindado 1 , Arana , La Plata, 11 de mayo de 2013

la Misión de Estabilización de la Paz de las Naciones Unidas, y en particular al Batallón Argentino que se ve imposibilitado de adquirir insumos logísticos en el territorio, teniendo que recurrir a métodos externos de sostenimiento, como ya fue explicado anteriormente.

## **Sección 4**

### **La superficie de Haití**

En reglas generales, la superficie de un país tendrá una influencia considerable en el poderío y en su desenvolvimiento, si cuenta con suficientes recursos naturales y una adecuada distribución de su población sumada a una eficiente administración política, con seguridad que será un estado con consistencia y solidez, que presente oportunidades a todos sus habitantes.

En la Republica de Haití se contradicen todos estos factores, llevando a la nación a un estado con profundos conflictos sociales, económicos y políticos.

Haití tiene una superficie total de 28900 kilómetros cuadrados, comprendidas las Islas de La Tortuga (*La Tortue*), Gonaive y otras menores, lo cual es relativamente pequeña para una Nación. Si la comparamos con la República Argentina, podemos decir que es un poco más grande que la provincia de Tucumán, cuya superficie es de 22534 kilómetros cuadrados siendo la más pequeña del territorio argentino.

Esa situación hace que en el reducido espacio haitiano, no se puedan reunir las cantidades de materias primas esenciales para las necesidades vitales, dependiendo exclusivamente del comercio exterior. Si a ello le sumamos una inestabilidad política rodeada de sospechas de corrupción, una distribución de las riquezas totalmente desequilibrada, llevan a este país a una situación de precariedad y desabastecimiento que en muchos casos han finalizado en estallidos sociales. La escasez de recursos naturales sumados a una explotación desmesurada hizo que este país padezca de necesidades básicas, soportando una de las más grandes pobrezas del continente americano, razón por la cual, hubo una intervención de las Naciones Unidas. “...El 29 de febrero de 2004, el Consejo aprobó la resolución 1529 (2004) en que autorizaba el despliegue de la Fuerza Multinacional Provisional (FMP) y declaraba su disposición a establecer una fuerza de estabilización y seguimiento de las Naciones Unidas para apoyar la continuación del proceso político pacífico y constitucional y a mantener un entorno seguro y estable...”<sup>14</sup>

---

<sup>14</sup> <http://www.un.org/es/peacekeeping/missions/minustah/background.shtml>, 15 de mayo de 2013.

Una de las ventajas que presentan los pequeños espacios es la facilidad para las comunicaciones, y la movilización pero en el caso particular de Haití, las vías de comunicación terrestre se encuentran en pésimo estado, dificultando seriamente la circulación de los vehículos y por consiguiente el transporte de tropas y abastecimientos. Por ejemplo para el abastecimiento de alimentos de la Base Argentina en Port de Paix, donde hasta el año 2010 se encontraba desplegada una Sección Independiente Argentina, se transportaban los víveres desde la Base del Batallón Argentino ubicada en la localidad de Gonaives a tan solo 78 kilómetros por la Ruta Numero 5, una distancia relativamente corta, en situaciones normales con buen clima y con un camino transitable, se podría hacer en una hora y media, pero en las condiciones que se encontraban los caminos se demoraban hasta 5 o 6 horas en llegar.

## **Capítulo 2**

### **El factor fisiográfico de Haití y su influencia en la Misión**

#### **1. Finalidad del capítulo**

Cuando hablamos de factores geofísicos, nos referimos a aquellas características particulares propias del terreno que compone un país. En este conjunto de factores podemos incluir, la morfografía, refiriéndonos a los cordones montañosos, pasos principales y cotas, a los valles y centros poblados de un territorio; a la hidrografía, ya sea continental, u oceánica, a el clima, a las temperaturas, las presiones atmosféricas, los vientos, la humedad del aire, las diferentes épocas del año, la vegetación y la influencia de estos en las personas, por último las características del suelo.

El factor fisiográfico se puede estudiar desde dos puntos de vista, uno como forma de geografía descriptiva, donde se exponen las formas de la corteza terrestre, los ríos, los mares, etc y otro como forma de geografía dinámica analizando las diferentes fuerzas que actúan sobre la tierra y que mantienen una lenta pero continua transformación.

En este capítulo se exponen los factores fisiográficos de Haití analizándolos en su entorno estático con algunos aportes de la geografía dinámica para deducir la influencia en el desarrollo de las operaciones realizadas por las tropas argentinas, desplegadas en la MINUSTAH.

#### **2. Estructura del Capítulo**

##### **Sección 1**

##### **Morfografía**

*“...La morfografía terrestre influye en la guerra y en las operaciones según las características que ella presente (tierras planas, tierras onduladas y abruptas) y según la altura donde este escenario se ubique (tierras bajas medias o altas). Esta*

*combinación de características con altitud, afecta la actividad militar en diferente forma...”<sup>15</sup>*

### **Tierras Altas**

La morfografía de Haití presenta un relieve muy variado, montañoso, escarpado, con pequeñas planicies y valles costeros. Está caracterizado por las diferentes ramificaciones de la sierra del Cibao, continuación de la Republica Dominicana; por la rica articulación del litoral y las particularidades de las diferentes islas que integran su territorio. “...*La morfología de la isla es la más complicada en las Antillas, pues en su relieve alternan numerosas montañas y depresiones. En el extremo más septentrional se halla la llanura del Norte, de Haití, constituida por calizas miocénicas cubiertas por materiales aluviales de los últimos periodos de la era neozoica. Al sur de dicha llanura se encuentran los Macizos del Noroeste y del Norte que forman parte de la península del Noroeste de Haití, con rumbo Oeste-Este, y separados entre sí por el valle de los Trois Rivières; estos macizos y cordilleras forman parte de la cordillera principal de La Española. Este sistema montañoso está formado por una compleja geología en la que se encuentran rocas intrusivas, extrusivas, metamórficas y diversas sedimentarias; la cordillera Principal de Haití, a su vez, una prolongación de la Sierra Maestra de Cuba; la altura principal de esta cordillera es Chapelet, con 1.400 m. de altitud. La siguiente unidad morfológica es una depresión que se halla entre la cordillera Principal y la cordillera Media, que se describirá más adelante; esta región, en la que predominan rocas cenozoicas de diversos periodos, está constituida principalmente por la meseta Central así como por diversas llanuras, entre ellas la llanura y el valle de Artibonite; en estas llanuras y depresiones se levantan algunas elevaciones como las Montagnes Noires (1.793 m.), constituidas por rocas de materiales elásticos del oligoceno. Al sur de esta región de depresiones y sierras, se localiza la cordillera Media de La Española, formada por la Chame des Matheux (1.572 m.) y las Montagnes du Trou d'Eau (1.475 m.), haitianas...”<sup>16</sup>*

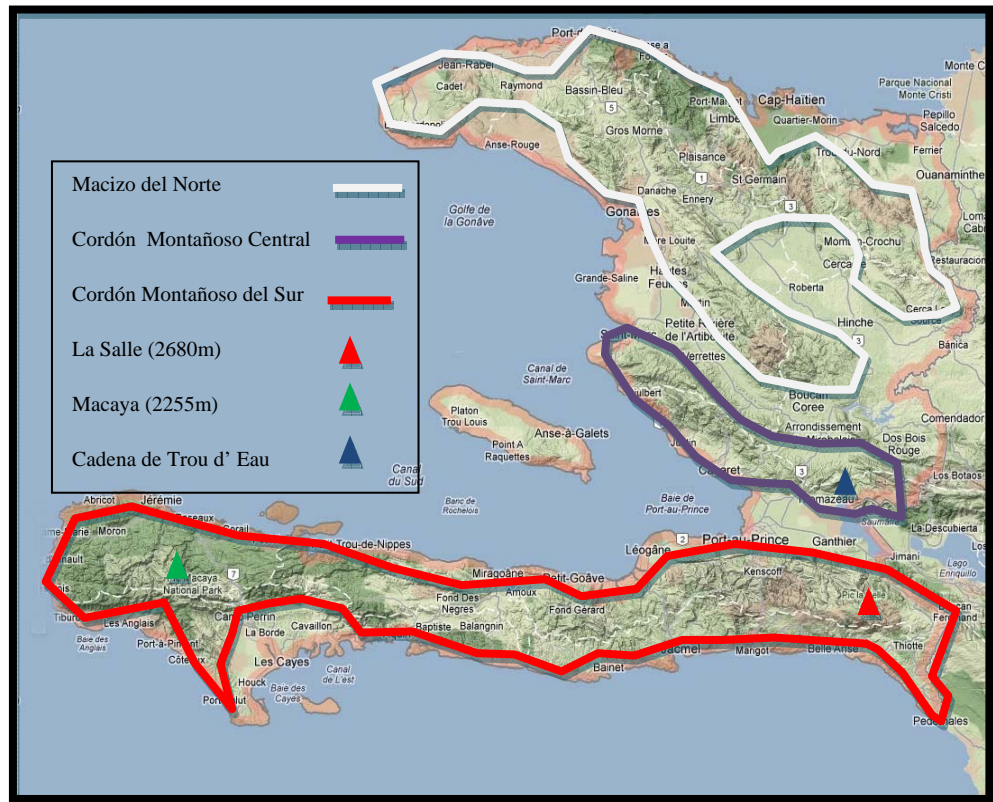
Resumiendo, y para el mejor entendimiento, podemos decir, que desde el Norte hacia el Sur se extienden tres líneas de cadenas montañosas; el macizo del Norte, con alturas entre los 1200 y 1500 metros extendiéndose en sentido descendente hacia la península de *Mole de Saint Nicolás*, una cadena montañosa central constituida por una serie de macizos independientes destacándose las montañas de *Trou d' Eau*, las montañas de *Matheux* y las montañas *Negras* y por último el

---

<sup>15</sup> Gr1 Pinochet Ugarte, Augusto, Geografía Militar Interpretación militar de los factores geográficos, Instituto Geográfico Militar de Chile, Santiago, 1967

<sup>16</sup> [http://www.canalsocial.net/ger/ficha\\_GER.asp?id=6614&cat=geografia](http://www.canalsocial.net/ger/ficha_GER.asp?id=6614&cat=geografia). 19 Mayo 2013

cordón montañoso que se ubica en la *Península del Tiburón*, con las cumbres más elevadas de Haití, tales como *La Salle* de 2680 metros y *Macaya* de 2255 metros.



## **Tierras Bajas**

Las llanuras haitianas, son las zonas más habitadas. Hacia el Norte se encuentra una estrecha llanura litoral, donde se ubican algunas pequeñas ciudades tales como *Cap Haitien*, *San Louis du Nord*, *Port de Paix* y *Bombardopolis*. Esta llanura litoral tiene un ancho entre 5 y 20 kilómetros. En el centro se encuentran llanuras más extensas, una litoral, desde la ciudad de *Gonaïves* hasta la costera *Saint Marc* y otra hacia el Este, con su parte central en la ciudad de *Hinche*, intersección de las rutas 3, 306 y 308. Un poco más al Sur encontramos la llanura de *Cul de Sac* de 30 kilómetros desde la bahía de *Port au Prince* hasta el lago *Étang Saumatre*. En esta llanura se encuentra la capital del país Puerto Príncipe. En el extremo Sur la llanura más importante es la de *Les Cayes* con un ancho de 20 kilómetros.

## **Sección 2**

### **Hidrografía**

En el centro, el sistema fluvial más importante de Haití es el Río *Artibonite*, que nace en la en el Río *Macasia* en la República Dominicana y atraviesa transversalmente la región central del País, desde la frontera hasta *Grand –Saline* desembocando en el Golfo de la Gonave, recorriendo un curso de 320 kilómetros. Un poco más al Sur atravesando la ciudad de Puerto Príncipe se encuentra el Río *Grise*

Al Norte podemos encontrar como sistemas fluviales importantes el Río Masacre, límite fronterizo entre Haití y República Dominicana desaguando en la Bahía del Manzanillo, más hacia el Noroeste podemos encontrar, el Río *Trou du Nord*, el *Grand Riviere du Nord*, el *Río du Limbe*, el Río de *Port Margot*, el río de *Borgne*, el Río *Saint Louis du Nord* y los *Trois Rivieres* todos ellos situados entre el masizo del norte desembocando en el Océano Atlántico.

Hacia el Sur de Hatí volcando sus aguas en el golfo de Gonáve, desde la cordillera Meridional correspondiente a la península del Sudoeste de Haití, los siguientes ríos, que corren de Sur hacia el Norte: el Río *Léogane o Momance*, el Río *Nippes* y el Río *La Digue*. Hacia el mar Caribe, desde las mismas cordillera y península, corren de Norte al Sur el *Grande Rivière de Jacmel*, el *Cavaillon* y *L'Ilet* en *Les Cayes*.

En general, los ríos y el sistema fluvial de Haití tienen mayor caudal en la época lluviosa, o sea, desde abril a junio y de octubre a diciembre.



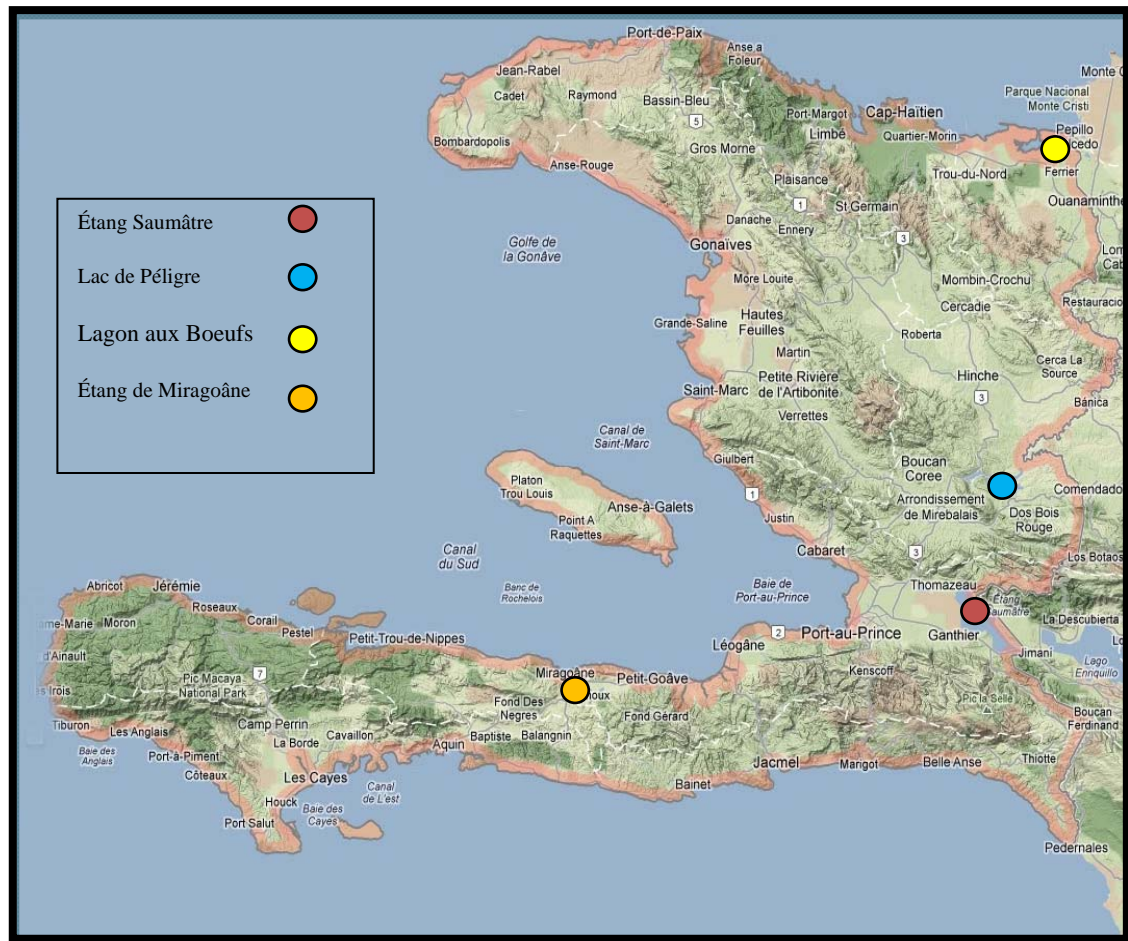
El mayor lago de Haití es el *Étang Saumâtre*, ubicado en el valle de *Cul-de-Sac* en el centro del país, 28 kilómetros al Este de *Port-au-Prince*, ocupando una superficie de aproximada de 16 kilómetros de largo por 4 kilómetros de ancho, sus aguas son salobres y albergan una variada fauna silvestre, un poco más al Oeste, se encuentra otro lago más pequeño, llamado *Trou Caïman*, también es de agua salada y su superficie aproximada es de 16 kilómetros cuadrados.

Hacia el Norte de este, se encuentra el lago de *Péligre*, siendo el segundo más importante en tamaño de Haití. Este lago es artificial, y fue creado como resultado de la presa hidroeléctrica de *Péligre* entre el año 1956 y 1957

En el extremo Norte y al Este de *Fort Liberté*, se encuentra la *Lagon aux Boeufs*, una pequeña laguna salobre que se puede considerar como una extensión natural de las Siete Hermanos - Laguna Saladillo y la Laguna Salinas de la República Dominicana.



Finalmente y hacia el Sur del país se encuentra el *Étang de Miragoâne*, en el departamento del Oeste, cercano a la ciudad de *Miragoâne*.



### Sección 3

#### Litoral y Costas

Las costas en general presentan difícil acceso desde el mar excepto en las bahías donde se encuentran algunas playas de arenas blancas, coexistiendo con una abundante variedad de arrecifes coralinos y numerosas islas adyacentes. En la

Costa Norte sobresalen las bahías de *Fort Liberte*, *Cap Haitien*, *de Caracol* y *Acul*.

Hacia el Oeste Entre *Bombardopolis* y *Leogâne* se extiende el Golfo de la *Gonave*, con costas bajas, sectores de playas y profundas entradas como las Bahías de *Gonaives*, *Saint Marc* y *Port au Prince*.

Finalmente hacia el Sur sobre la península del *Tiburón* vuelven a predominar las costas escarpadas y se encuentran las bahías de *Les Cayes*, *Aquin* y *Jacmel*.

Las principales islas haitianas son la de la *Tortuga*, en la costa Noroeste, las de *Gonave*, Grande y Pequeña, de *Cayemite* en el Golfo de la *Gonave* y la de *Vache* en el litoral Sudeste

## **Sección 4**

### **Clima**

Como ya fue mencionado en el capítulo anterior, la Republica de Haití tiene un clima tropical, con dos estaciones de lluvias. Las precipitaciones son especialmente fuertes en las montañas, que sirven de barrera natural y la protegen de los vientos alisios. Las temperaturas, son elevadas y se mantienen constantes durante todo el año, con máximas en verano de 34 grados Celsius y 30 grados Celsius en invierno

La estación más lluviosa se extiende de abril a junio y de octubre a diciembre, y con frecuencia el país es azotado por tormentas tropicales y ciclones.

La temperatura media mensual es siempre superior a los 18° durante todos los meses, con máxima en la media de julio a agosto y mínima en la media de enero; solo en las tierras altas del Norte y Centro se registran temperaturas inferiores en invierno debido a la altura sobre el nivel del mar.

*“...Por encima de los 500 metros la temperatura desciende 4 o 5 grados y a partir de los 1500 metros son frecuentes las heladas...”*<sup>17</sup>

Las lluvias de verano son producidas generalmente por las corrientes de vientos alisios que circulan de Noreste a Sureste, y se complementan con los ciclones y huracanes propios del Mar Caribe, principalmente en otoño. En la región Norte y durante el invierno las lluvias son ocasionadas por la llegada de masas de aire frío que chocan con los cordones montañosos situados allí. Como consecuencia de la

---

<sup>17</sup> Gran Enciclopedia del Mundo, Durvan Ediciones, Bilbao España, Pag 10-039 Año 1967

convección ascendente que afecta a las masas de aire que atraviesan el país, la precipitación es más copiosa en las laderas que miran al norte y nordeste, y de menos importancia en las que se orientan al sur y sudoeste, con excepción del declive sur de los macizos de la península del sudoeste.

*“...Las precipitaciones anuales favorecen las regiones del Sur, de la Grand-Anse y del Sur de la Meseta Central con una altura pluviométrica media de 3,000mm. Por el contrario las regiones del Noroeste y del Noreste no reciben sino 400mm de lluvia por año...”*<sup>18</sup>

*“... El conjunto de los datos mencionados explica por qué el clima tropical con intensa lluvia en verano se presenta en la península del Sudoeste; el tropical con lluvia en verano , en más de la mitad del territorio de La Española, y el seco estepario cálido con escasa lluvia en verano, en el departamento de Gonáve...”*<sup>19</sup>

## **Sección 5**

### **Suelos**

Los suelos en Haití son de un pobre rinde productivo para la agricultura, siendo más áridos en el sector Norte con una gran concentración de suelos Ultisoles del tipo de los Udults y Usults,

*“...Estos tipos de suelos son muy evolucionados pero también de escasa fertilidad, dando lugar a malos rendimientos si no son previa y correctamente abonados. Se trata de edafotaxa típicos de estos ambientes tropicales y subtropicales. “Ud” nos informa de un edafoclima húmedo, es decir sin déficit estacional de agua en el medio edáfico. Por el contrario “Ust” nos viene a decir, en lenguaje llano, que sufren stress hídrico en los periodos secos, que por aquellos lares suelen coincidir con las estaciones moderadamente frías. Su extensión superficial en la isla es considerable...”*<sup>20</sup>

Mientras que en la región central se destaca una concentración de suelos Udepts y Ustepts, siendo un poco más aptos para el cultivo,

---

<sup>18</sup> Evens EMMANUEL, EL AGUA EN HAITI: RECURSOS Y GESTION, Centro de Investigaciones en Agua y Saneamiento, Organización Panamericana de la Salud, Pag 3, 2011

<sup>19</sup> [http://www.canalsocial.net/ger/ficha\\_GER.asp?id=6614&cat=geografia](http://www.canalsocial.net/ger/ficha_GER.asp?id=6614&cat=geografia) 21 de Mayo 2013

<sup>20</sup> <http://www.madrimasd.org/blogs/universo/2010/04/21/135769> 23 Mayo de 2013

*“...Se trata de suelos más jóvenes y menos desarrollados (Inceptisoles), y que por lo tanto suelen atesorar más nutrientes (aunque no siempre), pero sin acumulación de arcilla en profundidad. Respecto a su uso agrario, también son aceptables, siempre que se fertilicen cuando sea necesario. También son abundantes en esta parte de la Isla Española...”<sup>21</sup>*

En tanto en el Sur se vuelven a concentrar los suelos del tipo de los Udults y Usults y se mezclan con sectores predominantes en los tipos de los Udepts y Ustepts, sin grandes variaciones.

De todas maneras según los estudios suministrados por el Departamento de Ciencias del Suelo y el Agua de la Universidad de Florida, solo el 11 % del suelo haitiano esta cultivado, principalmente para autoabastecimiento y solo el 28% del suelo es cultivable.

Otra de las causas de la pobre producción de los suelos se produce por el avance de la desertificación, producto de una explotación desregulada de la tierra.

*“...la expansión de la población y la escasez de tierras cultivables de Haití junto con la intensa explotación de laderas empinadas con entradas mínimas de cultivo da lugar a un aumento de las tasas de erosión y de cosechas pobres...”<sup>22</sup>*

Hace ochenta años, 60% del país estaba cubierto de bosques, mientras que hoy las zonas boscosas cubren menos del 2% de la Superficie haitiana. Las plantaciones de árboles y el crecimiento del bosque han tenido poco tiempo para recuperarse antes de ser talada y convertida en leña o carbón, la principal fuente de energía para más del 70% de la población.

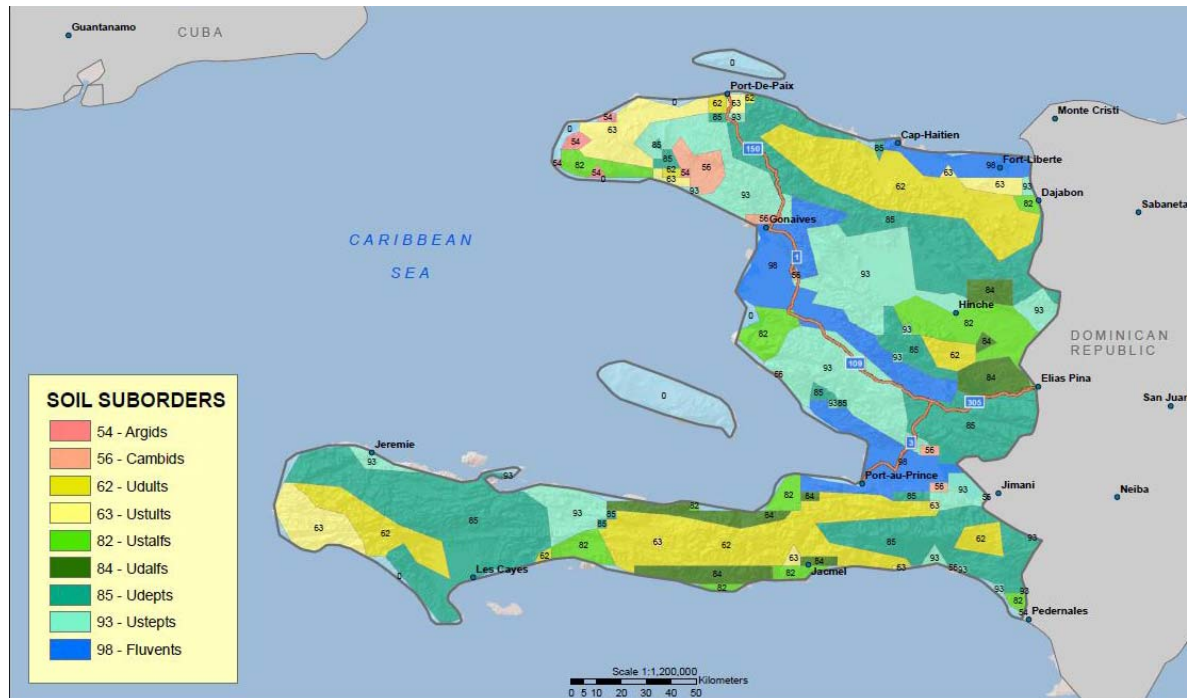
De esta manera los ecosistemas típicos se rompen, ya que hay poca hojarasca disponible para renovar el ciclo de nutrientes del suelo y la producción de materia orgánica.

Además, el uso del suelo forestal, los cambios en la agricultura y la urbanización agravan la erosión debido a la eliminación de los sedimentos naturales y el material vegetal necesario para el suelo.

---

<sup>21</sup> Ibidem

<sup>22</sup> Amy L. Hylkema ,Haiti Soil Fertility Analysis and Crop Interpretations for Principal Crops in the Five winner Watershed Zones of Intervention, Department: Soil and Water Science, University of Florida, Mayo 2011



### Conclusiones Parciales

Los países montañosos tienen una importante influencia en el desarrollo de las operaciones militares, tal cual se describe en el manual para curso de Estudio del Terreno y la Guerra del año 1906, en su capítulo VI, al referirse a este tipo de escenarios

*“... Los accidentes que estos presentan complican extraordinariamente las operaciones, exigiendo un conocimiento exacto del país en que se opere...”*<sup>24</sup>

Esta afirmación se fundamenta en que la experiencia del soldado en un ambiente montañoso será de mucha importancia, generalmente requerirá de adaptación y exigirá un conocimiento detallado del terreno para poder orientarse y navegar ya que el tránsito en estos lugares se limita a senderos y pasos restringidos a sus características particulares .

<sup>23</sup> Mapa Pertenciente al National Resources Conservation Service. USDA . Washington DC, EEUU, 2010

<sup>24</sup> Manual para el Curso de Estudio del Terreno y la Guerra, Arsenal Principal de Guerra, Buenos Aires Argentina, Cap VI, Pag 121, Año 1906

La peculiaridad de Haití es que, a pesar de lo dificultoso que pueda ser la vida en la cima de una montaña, se encuentran numerosas aldeas en ellas, esto hace que, en más de una oportunidad se deba concurrir con el personal a ejecutar tareas propias de la misión. Un ejemplo claro de este tipo de actividades fue el reconocimiento de las escuelas rurales donde se desarrollaron las elecciones a senadores nacionales en el año 2010, por parte de la Sección Independiente que se encontraba en *Port de Paix*. Para esta actividad el personal militar concurrió a pie a reconocer 10 escuelas a las que no se podía acceder por medio automotor, ya que se encuentran en pequeñas aldeas sobre los cordones montañosos del Norte de Haití, lo cual demandó un gran esfuerzo durante tres días de largas marchas sobre la montaña, requiriendo un acarreo por parte del personal de insumos y provisiones para el consumo ya que no se disponen de lugares de abastecimiento, aspecto que influye en el sostén logístico para la ejecución de patrullaje y reconocimiento.

Este escenario particular, en cuanto a las tareas del área de personal, influye en la ejecución de las tareas y actividades de sanidad, especialmente para la evacuación de heridos, demandando grandes esfuerzos para el traslado de heridos desde la zona montañosa hacia los lugares de atención sanitaria, además se suma a esta complejidad, la dificultad para establecer enlace radioeléctrico con las bases, en caso de surgir la necesidad de solicitar socorro o evacuación aérea, producto de las características propias de la montaña.

Sin embargo, el principal factor de riesgo para la salud, no es el terreno, sino el clima.

Como ya fue explicado anteriormente, es notable el descenso de la temperatura en la altura, lo cual implica una amplia variación térmica, que puede llegar a afectar la salud de los hombres que operan en estos escenarios sobre todo teniendo en cuenta que al inicio de las operaciones provienen de un promedio de temperatura de 30°. Las precipitaciones, son otro factor influyente en la montaña y acarrearán una serie de dificultades para el tránsito a pie, ya que las características de los suelos de poca absorción, hacen dificultosa la transitabilidad de los senderos, formándose una capa de barro espeso en los sectores de poca vegetación como la zona montañosa de *Gonaives*, además significa un aumento rápido del caudal e incremento en la velocidad de la corriente de los cursos de agua que descienden hacia la llanura, que en muchos casos son lugares de pasaje obligatorio, y carecen de puentes u obras de arte para el pasaje de los hombres. Todos estos factores complejizan el escenario en el que se deben desenvolver los soldados argentinos demandando un mayor esfuerzo físico y aumentando el riesgo de lesiones o traumatismos.

Ya se ha explicado la necesidad de adaptación que requiere el organismo a los diferentes climas, pero las altas temperaturas y la exposición al sol por periodos largos exigen una serie de cuidados para evitar la insolación y el golpe de calor, dos afecciones típicas de estas zonas tropicales.

*“...La insolación es un agotamiento por calor y falta de hidratación que afecta a todo el organismo. El golpe de calor es menos frecuente pero más grave y aparece si persisten las condiciones de insolación, es decir es un grado más avanzado, Existen dos formas de insolación:*

*La insolación por esfuerzo, que se produce generalmente en individuos jóvenes que realizan actividades físicas extenuantes durante un periodo prolongado de tiempo en un ambiente caluroso; y la insolación clásica sin actividad física, que afecta más comúnmente a ancianos sedentarios, personas muy jóvenes y personas con enfermedades crónicas....”*<sup>25</sup>

Las características de estos escenarios exigen una excelente preparación física, una adecuada educación para el cuidado y conservación de la salud individual y el control y supervisión permanente del personal, ya que el soldado deberá operar en un clima caluroso y sobre un terreno que demandará una mayor exigencia, sufriendo un mayor desgaste y exponiéndose a sufrir lesiones y afecciones propias de este tipo de geografía.

*“... La infantería es aquí el arma que juega el principal papel, pues es la única capaz de vencer todos los obstáculos que le opone el terreno, es conveniente que los cuerpos destinados a la guerra de montañas estén acostumbrados a la marcha en esta clase de países...”*<sup>26</sup>

Sin embargo, es poco probable que se empleen exclusivamente tropas de infantería para las misiones, siendo estas integradas por personal de las distintas armas y especialidades del Ejército Argentino.

Otro problema asociado a las altas temperaturas es el riesgo de deshidratación, este es un grave problema de salud (potencialmente mortal) que aparece cuando la excreción de líquidos excede su consumo. Se sabe que en el balance del agua que posee el cuerpo humano, la ecuación del ingreso debe ser mayor a la de pérdida, pero en situaciones de climas muy cálidos y bajo una prolongada ejecución de actividad física con esfuerzo, como puede ser la ejecución de marchas o patrullas

---

<sup>25</sup> [http://www.medicina21.com/Articulos/V743-Insolacion\\_y\\_golpe\\_de\\_calor.html](http://www.medicina21.com/Articulos/V743-Insolacion_y_golpe_de_calor.html), 01 de julio de 2013

<sup>26</sup> Ibidem

con el equipo completo, el soldado puede perder hasta 6 litros de agua, requiriendo que esa cantidad de agua sea recuperada mediante la ingesta.

A este problema debemos añadir que a pesar de contar con abundantes fuentes de agua, debido a la diversidad hidrográfica que presenta Haití, este país sufre de una importante contaminación de los afluentes, producto de una mala conciencia y educación en la preservación de los recursos naturales, imposibilitando a los hombres a adquirir agua potable de sus ríos o cursos de agua.

*“...Sólo el 63 por cien de la población tiene acceso a una fuente de agua protegida, la tasa más baja de todo el Hemisferio, situación preocupante debido a que muchas de estas personas consideradas con acceso disponen de agua de manera intermitente y de calidad dudosa.*

*La infraestructura de saneamiento es muy baja, con un 27% de acceso al saneamiento. El país no posee redes de alcantarillado. La mayoría de las propiedades privadas está equipada con letrinas o pozos excavados en la misma parcela. Alrededor de un 30% (un 43% en zonas rurales) no posee un habitáculo para su uso como baño.*

*La falta de agua potable y saneamiento en Haití es responsable de gran cantidad de enfermedades como la diarrea, la fiebre tifoidea y el cólera. Uno de los principales problemas en el ámbito del agua y saneamiento es la falta de recursos humanos y capacidad que tienen los operadores públicos para gestionar estos servicios básicos. El sector público se haya inmerso en una reforma institucional para mejorar la gestión y la eficiencia de los servicios de agua potable y saneamiento...”<sup>27</sup>*

Esta situación afecta sensiblemente al desarrollo de las tareas de patrullaje y control de las ciudades debido a que toda el agua de consumo se potabiliza en las instalaciones de las bases y deberán acarrearla con el hombre para poder operar, significando una limitada autonomía, o debiendo realizar previsiones logísticas de mayor envergadura para poder operar en zonas alejadas a las bases.

Otro aspecto influyente derivado de la climatología haitiana es la proliferación de la especie de mosquito *anophele albimanus*, que es transmisora del Paludismo o Malaria. Para su prevención el personal militar es convenientemente provisto de Clorhidrato de Mefloquina, una droga antipalúdica que los protege de la enfermedad, pero sus efectos adversos tendrán una influencia en el rendimiento del personal

*“...En las dosis utilizadas para el tratamiento del paludismo agudo, las reacciones adversas a la mefloquina pueden ser semejantes a los síntomas de la enfermedad*

---

<sup>27</sup> <http://www.fondodelagua.aecid.es/es/fcas/donde-trabaja/paises/haiti.html>, 01 de julio de 2013



*misma. De las reacciones adversas más comunes a la profilaxis con mefloquina, náuseas, vómitos y mareos, suelen ser leves y pueden disminuir en el curso de la administración, aunque aumenten las concentraciones plasmáticas del medicamento... ”<sup>28</sup>*

Estas reacciones adversas también afectarán a los conductores limitando las tareas de transporte de material y personal porque produce entre otros síntomas mareos y vértigo, aunque solo es temporal ya que las dosis recomendadas son ingeridas en un día a la semana padeciendo la sintomatología inmediatamente después de la dosis, que disminuirán los días subsiguientes.

### **Catástrofes Naturales**

Como ya fue explicado, anteriormente la zona de Haití es proclive a sufrir inclemencias climáticas producto de las estaciones lluviosas, donde se generan corrientes de aire que se transforman en ciclones o tornados. Durante el año 2004, la ciudad de *Gonaives*, fue una de las más castigadas por los efectos de la tormenta tropical *Jeanne*, incomunicando a la ciudad del resto del país y agravando la deteriorada situación social. Se calcula que a raíz de esa tormenta, al menos 700 personas murieron y otras tantas resultaron desaparecidas, el peligro de estas tormentas es la formación de grandes aluviones de lodo que descienden a gran velocidad desde las montañas hacia los valles, arrastrando todo a su paso con trágicas consecuencias para los habitantes que se encuentran en las ciudades. La ciudad de Gonaives es particularmente afectada por estos meteoros, ya que se encuentra sobre una zona relativamente baja en el litoral oeste de Haití y está rodeada por parte del cordón montañoso central. Durante aquella trágica tormenta, toneladas de barro bajaron por los cerros y las aguas llegaron a cubrir los tres metros de altura. Mucha gente quedó tapada por el barro y a medida que el agua bajó empezaron a aparecer cuerpos de animales y de personas. Todas las actividades de la ayuda humanitaria, desde la distribución de alimentos, atención sanitaria, recolección de muertos y atención de heridos tuvieron que ser ejecutadas por el personal militar argentino integrante de la misión.

Las instalaciones de la base argentina también se vieron afectadas parcialmente por la catástrofe, perdiéndose víveres y algunos equipos, sin embargo, las actividades de ayuda y rescate se ejecutaron sin inconvenientes, demostrando una gran capacidad de las tropas argentinas para sobreponerse a situaciones extremas, como las que se vivieron.

---

<sup>28</sup> Prospecto Tropicur. Laboratorios ROCHE. Julio de 2013

Hacia el año 2008 el paso de la tormenta tropical “*Hanna*” nuevamente azotó de manera notable a la ciudad de *Gonaives* ocasionando cerca de 200 muertos producto del desplazamiento de barro que descendió de las montañas, recordemos que *Gonaives* se encuentra a los pies del cordón montañoso central de Haití. Nuevamente aquí se incrementó la dificultad para los integrantes argentinos de la misión, priorizando las actividades en la ayuda humanitaria, distribución de víveres y mercaderías, y atención sanitaria.

Sin embargo, la peor catástrofe registrada en Haití, fue el terremoto ocurrido en el año 2010. Esta catástrofe sin dudas que afectó seriamente al funcionamiento del país y por consiguiente supuso un tremendo esfuerzo por parte de las tropas argentinas. Hasta ese momento el personal del Batallón Conjunto Argentino 11 se encontraba desplegado en las ciudades de *Gonaives*, con la mayoría de personal y una Sección Independiente que fue trasladada de la ciudad de *Port de Paix*, en el partido de *Nord Ouest*, a la ciudad de *Saint Marc*, ya dentro del partido del *Artibonite*. Ante la ocurrencia del meteoro, se conformó un elemento de nivel Compañía que fue rápidamente desplegado en la ciudad de *Port au Prince*, epicentro de la catástrofe y donde se registraban cifras superiores a las 150000 víctimas, entre muertos y desaparecidos. Nuevamente aquí, las actividades se centraron en la ayuda humanitaria, traslado de heridos, distribución de alimentos, distribución de materiales y ayuda sanitaria, rescate de heridos, recolección de muertos y remoción de escombros.

Todas estas catástrofes, sin lugar a dudas que cambian el fin por el cual las tropas argentinas son dispuestas en la Misión de Estabilización de la Paz, y demandan una rápida adaptación a la situación, requieren flexibilidad mental y tolerancia al stress ya que suponen situaciones de extrema tensión, pasando del control y mantenimiento del orden, patrullaje y vigilancia en las ciudades a poner el centro de gravedad en la ayuda humanitaria, el rescate de heridos, la atención sanitaria y la distribución de alimentos, situación que impone, siendo los integrantes de las Fuerzas Argentinas, también víctimas de la catástrofe, una prueba al carácter y al temple de los soldados argentinos .

Pero, si bien, hasta el momento las Fuerzas Armadas Argentinas han estado a la altura de las exigencias impuestas por la misión en Haití, han tenido que pagar un costo producto de lo inestable de la situación en este conflictivo escenario. Al llegar los contingentes a nuestro país, sus integrantes, son sometidos a una extensa revisión médica, que entre otros estudios contempla un examen psicológico, habiéndose detectado en algunos integrantes síntomas de trastornos por stress postraumático.

*“... Los sucesos traumáticos sobrepasan nuestra capacidad de asimilación. Las personas que los experimentan pueden tener reacciones de intenso miedo, horror, o desesperanza. Estos eventos pueden comprender el sentirse amenazado de muerte, ser herido gravemente o asaltado física o sexualmente. Pueden ocurrir por única vez como el caso de un accidente vehicular o aéreo, un desastre natural, un incendio o un delito violento, o pueden ser repetidos y persistentes, como en el caso del abuso o maltrato infantil, otras formas de violencia doméstica y la guerra. Las reacciones a estos eventos traumáticos varían considerablemente, provocando desde alteraciones menores a perturbaciones severas, debilitantes y prolongadas. Es muy común que además de la ansiedad, el temor y el decaimiento, la persona se desconecte emocionalmente y no recuerde partes significativas de lo acontecido. Pese a ello puede verse atormentada por imágenes fragmentarias de recuerdos que se presentan a través de reviviscencias o pesadillas. Otras reacciones comunes son la depresión, la irritabilidad, los trastornos del sueño, la disociación y el sentirse permanentemente sobresaltado. Algunos de los síntomas que se presentan, después de un incidente traumático, son parte del diagnóstico de Trastorno por Estrés Agudo o TEA, el cual describe experiencias de disociación como sentimientos de irrealidad o desconexión, pensamientos o imágenes intrusivas, esfuerzos para evitar los recordatorios del hecho o ansiedad o hiperalerta. Cuando estas experiencias duran más de un mes son descritas bajo el diagnóstico de Trastorno por Estrés Postraumático....”<sup>29</sup>*

En el caso particular de los contingentes argentinos, se han detectado varios casos de estrés postraumático, en los contingentes que han sufrido alguna catástrofe, sobre todo en el Batallón Conjunto Argentino 11, que sufrió y vivió las desagradables experiencias del terrible terremoto de Haití.

Para finalizar este capítulo, la complejidad del escenario haitiano, también influye en la logística de material, para la función de abastecimiento, puesto que la mala calidad de sus suelos, cuya escasa producción de víveres frescos sirve exclusivamente para el consumo interno, sumados al escasa producción de carnes para consumo humano, como resultado de la mala calidad de sus pasturas y la falta de infraestructura logística que cumpla con los estándares de calidad alimenticia que exige la Organización de la Naciones Unidas, hacen imposible la adquisición de materias primas para la alimentación, teniendo que recurrir a la compra de víveres y mercaderías en otros países, lo cual supone un mayor costo de adquisición, transporte y abastecimiento

---

<sup>29</sup> Dr Alfredo H Cia, Trastorno por Estrés Postraumático, Diagnóstico y Tratamiento Integrado. Editorial Imaginador, contratapa, 2001

## **Capítulo 3**

### **El Factor Humano de Haití y su influencia en la Misión**

#### **1. Finalidad del Capítulo**

El presente capítulo tiene por finalidad demostrar la influencia del factor humano en el desempeño de las tropas argentinas desplegadas en Haití.

Las características propias de la raza negra predominante en Haití, con su cultura de fuerte arraigo africano, su religión y su idiosincrasia, hacen que las tropas argentinas, con sus particularidades, propias de la cultura latina, deban superar un periodo de adaptación que, hasta el momento no ha presentado dificultades de integración.

El soldado Argentino, posee un carácter solidario con gran influencia cristiana, y una tendencia a colaborar con el más débil, en su formación profesional se le inculcan los valores nobles y se resaltan las virtudes de sus próceres, lo cual influye de manera determinante en su personalidad, estrechando una mano a quien lo necesita, esto hace que el ciudadano haitiano, vea con buenos ojos a los argentinos, generando una relación de respeto mutuo entre ambas culturas.

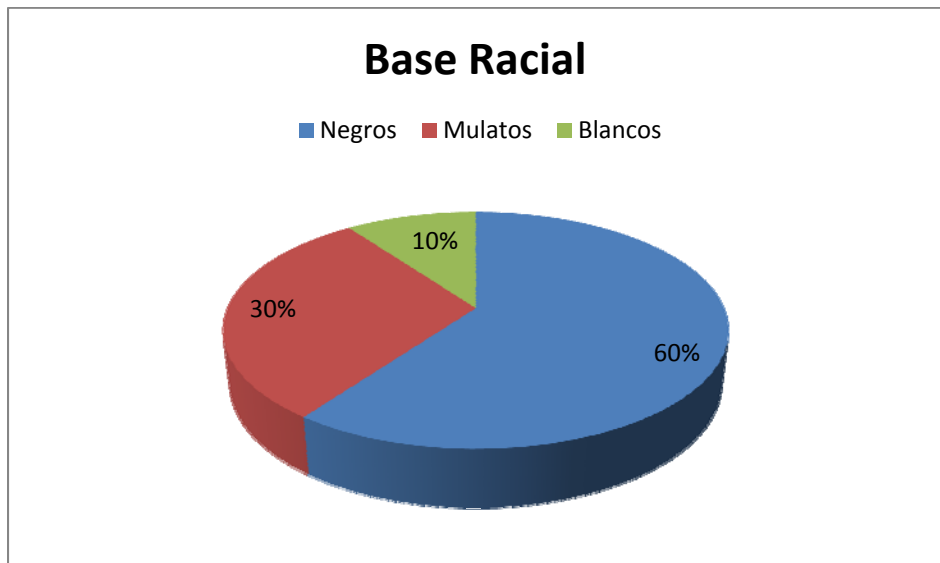
#### **2. Estructura del capítulo**

##### **Sección 1**

##### **Base Racial**

La población de Haití es en su mayoría negra, de origen africano, debido al gran tráfico de esclavos provenientes del continente africano, en la época colonial.

Los españoles fueron los primeros colonizadores de la isla La Española, que se encontraba habitada por aborígenes Taínos, pero la proliferación de las enfermedades y epidemias traídas por los africanos, prácticamente exterminaron a los pueblos originarios, desplazándose hacia las tierras altas de la Isla. Se calcula que hoy en Haití, más del 60% de los habitantes es de raza negra, hay un 30 % de mulatos y solo un 10 % de blancos en su mayoría descendientes de franceses. Los esclavos africanos eran traídos desde África en la región comprendida entre el Río Senegal hasta el cabo de Buena Esperanza, en el Sur del continente, con lo cual es muy variada la



mezcla de culturas de los pueblos de origen africano. La mayor influencia está dada por los africanos provenientes de Dahomey, quienes a pesar de ser menos en cantidad, debido a su carácter guerrero y a su inteligencia, lograron ostentar cierta supremacía sobre sus coterráneos.

En la época colonial los españoles ocuparon la parte Noreste de la Isla, y dejaron desocupada la parte Oeste, ya que sus tierras eran poco fértiles, es aquí donde los bucaneros franceses se establecían para poder ejecutar sus operaciones, principalmente desde la Isla de *La Tortue*, y es gracias a ellos que posteriormente se fueron asentando colonialmente en la parte francesa de La Española. Hacia el año 1697, España reconoce la parte ganada por Francia, y a ello se debe su fuerte influencia, en la lengua y en los topónimos de Haití.

## Sección 2

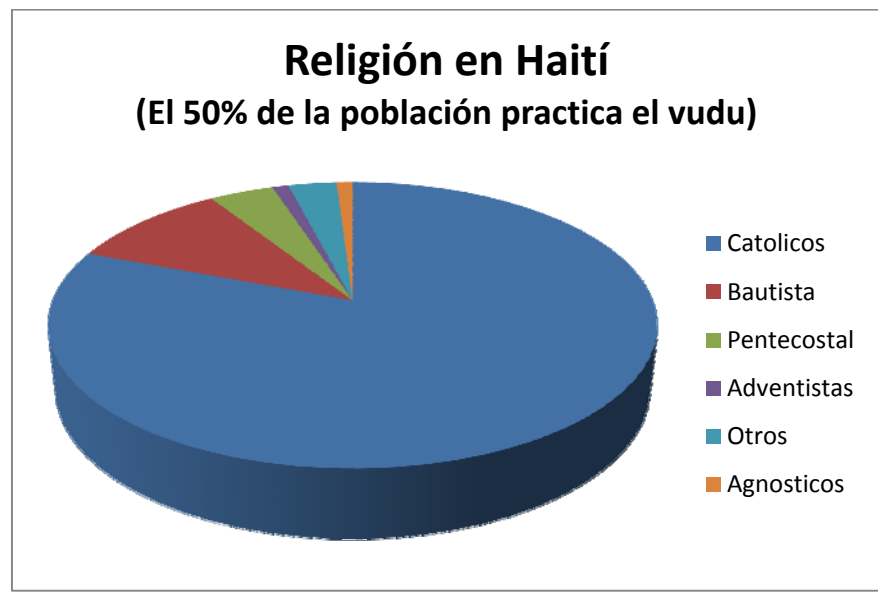
### **Lengua**

La lengua oficial es el francés, pero también se habla el Creole, o criollo haitiano, una lengua con gran influencia del antiguo Normando francés, pero con algunos tintes de español e inglés. La frontera de estos idiomas no es geográfica sino de clases ya que el francés es dominado por las clases más altas y el creole por las clases más populares, que poseen altos porcentajes de analfabetización.

### Sección 3

#### **Religión**

Si bien en Haití se profesa la religión católica oficialmente, existe la libertad de culto y debido a la gran influencia africana ha proliferado la religión Vudú desde la llegada de los esclavos a la Isla. Esta religión animista fue traída por los africanos provenientes de Dahomey, hoy Benín en el centro oeste africano. Según la información de la agencia central de inteligencia norteamericana un 80% de la población profesa la religión Católica Romana, hay un 16% de Protestantes (10% Bautista, 4% Pentecostal, 1% Adventistas, y 1% de otros), solo el 1% se conoce como agnósticos y se estima que aproximadamente la mitad de la población practica el vudú.



## Sección 4

### **Características esenciales del “Ser Haitiano”**

Haití es un pueblo muy sufrido. Su sometimiento inicial a la esclavitud dejó su marca para siempre, y si bien logro una temprana independencia, con respecto a los otros países del continente americano en el año 1804, tuvo que pagar un alto precio de presiones externas por parte de Francia y las principales potencias de la época para que se reconociera su emancipación, lo que supuso la negativa a el intercambio económico por considerar que la abolición de la esclavitud negra podía mermar el desarrollo económico de sus propios países., esto trajo aparejado un débil desarrollo económico. La historia del pueblo haitiano se ha caracterizado por una gran turbulencia, hechos de violencia y sometimiento.

*“...La idea de la independencia sobrevivió a Toussaint-Louverture, ya que a partir de 1804, otro negro, Jean-Jacques Dessalines, expulsó a los franceses, proclamó la independencia de la isla de Hispaniola, que devino Haití, y tomó el título de emperador (Jacques I). Después del asesinato de Dessalines, en 1806, el país se dividió en dos: al Norte, un reino dirigido por Henri Christophe, al sur, una república gobernada por Alexandre Sabès, llamado Pétion.*

*El sucesor de Pétion, Jean-Pierre Boyer, logró reunificar las dos partes de la isla en 1822. En 1844, el este hizo definitivamente secesión, y pasó a ser la República de Saint-Domingue, mientras que el oeste fue la República de Haití.*

*Los primeros tiempos de la historia de Haití fueron difíciles, marcados por indisolubles luchas de poder entre los negros y los mulatos. Aún dependiente financieramente de Francia, Haití no lograba consolidarse políticamente. Los problemas agrarios engendraron, desde 1844, una gran rebelión, llamada "de los piquets" (campesinos negros del sur), que fue duramente reprimida. En 1849, Faustin Soulouque, un negro, se proclamó emperador (Faustin I) y se lanzó a una severa represión contra los mulatos. Reinó despóticamente el país durante diez años, antes de ser destronado, en 1859, por el mulato Nicolas Geffrard, que restauró la república y gobernó el país hasta 1867.*

*Hasta 1910, el país, gobernado exclusivamente por los mulatos, tuvo un período de relativa prosperidad. Los Estados Unidos, ya presentes en la República Dominicana, comenzaron entonces a interesarse en esta isla*

*prometedora y ocuparon militarmente Haití el 28 de julio de 1915. Permanecieron ahí hasta 1934.*

*Bajo la ocupación norteamericana, Haití volvió temporariamente a la estabilidad, pero al precio de revueltas sociales que favorecerían la llegada al poder de los militares. Washington puso en marcha un gobierno sometido a su voluntad y se comprometió en contrapartida a proveer al país una asistencia política y económica.*

*En 1918, los norteamericanos reprimieron sangrientamente una revuelta paisana (más de 15.000 muertos). La hostilidad de la población con respecto a los ocupantes creció, y condujo finalmente, en agosto de 1934, a la partida de los norteamericanos. Haití, sin embargo, no había terminado con la influencia norteamericana. El fin de la ocupación, sumado a las consecuencias de la crisis económica mundial, engendró el retorno a la inestabilidad, y alentó ciertas ideas dictatoriales.*

*Llegado al poder por un golpe de estado en agosto de 1945, Dumarsais Estimé fue derrocado en noviembre de 1949 por una junta militar. El poder quedó en manos del ejército hasta septiembre de 1957, fecha en la cual François Duvalier (llamado "Papa Doc"), un antiguo miembro del gobierno de Estimé, fue elegido presidente... ”<sup>30</sup>*

Estos antecedentes denotan claramente un pasado de sometimiento y opresión, que a lo largo de la historia fueron forjando el carácter de los haitianos, haciéndolos luchadores incansables en la búsqueda y reconocimiento de sus derechos, de todas maneras el pueblo haitiano en general se muestra afable, tranquilo y respetuoso de la autoridad. Podemos decir que el Haitiano se muestra alegre y apasionado por la música, sin embargo, ante la disconformidad es propenso a la protesta social, lo cual puede finalizar en enfrentamientos sociales de grandes magnitudes.

## **Sección 5**

### **Clases Sociales**

En Haití se encuentra muy mal distribuida la riqueza; posee una pequeña clase alta, dueña de las riquezas del país y un amplio porcentaje de pobladores de clase baja, principalmente agricultores y trabajadores rurales. La clase media, o sea, aquellos pobladores que pudieron escalar de la clase baja, debido al acceso a la educación o por el desarrollo de habilidades u oficios, han emigrado a otros países, principalmente a la República

---

<sup>30</sup> <http://www.americas-fr.com/es/historia/haiti.html>, 31 Julio de 2013



Dominicana y a los Estados Unidos (Ver Pag 9) y sostienen económicamente a sus familiares desde aquellos lugares mediante el envío de dinero, pero en general no sienten deseos de regresar a su país debido a la falta de oportunidades para el desarrollo personal.

*“...En un país en desarrollo como Haití se encuentran las clases y sectores sociales vinculados a la formación económica: las personas con la tierra más fértil se encuentra en San Marco (parte arrocera), que son ricos; en la parte de la llanura hay más riqueza o más poder económico; la parte alta de la montaña donde están los campesinos pobres y una pequeña burguesía ocupada del negocio informal (vende cueros, buhoneros),*

*La clase alta es una minoría pero sus recursos no se asemejan a otras partes del mundo. Se concentran en Puerto Príncipe; San Martín y Jacmel donde hay unos pocos y en la parte turística de Cabo Haitiano.*

*“La clase media surge con la llegada del arte naif. En el Mercado Modelo de la avenida Mella, el Malecón y otros lugares de República Dominicana la venta de cuadros, artesanías, es muy común y muchos son de los haitianos. También forman parte de esa clase, los profesionales, artistas e intelectuales”, indica Reyes.*

*Además, hay una clase políticamente dominante, representada por los cuerpos diplomáticos, dentro y fuera de Haití (los ministros, altos burócratas del gobierno), una alta jerarquía religiosa y militar.*

*“Ese país es el resultado de los negros esclavos procedentes de las costas africanas, generalmente en las primeras dos décadas del siglo XVI, cuando se empieza a implementar un sistema de `trata de negros`”*

*Todas las costas africanas capturaban esclavos para que trabajen en ese país como la mano de obra de azúcar de la producción de esa colonia, en aquel tiempo era Saint Domingue o colonia Francesa. De todos ellos no había una unidad étnica, ni cultural, lingüística, de costumbres. Esa diversidad conforma el pueblo haitiano, por esa conformación dividir la clases sociales es difícil, aclara.*

*Partiendo de lo anterior se puede decir que “la pobreza en Haití se debe a un sistema de explotación de desigualdad económica”.*

*“Según el esquema de Max Weber, hay tres clases: la alta, media y baja. Pero eso no se acepta científicamente, “eso no existe en la realidad” la división se determina por el modo de producción en los pueblos*

*Hoy, en Haití si se puede hablar de clases sociales. Actualmente hay una situación deprimente, predomina una plutocracia, una condición de riqueza*

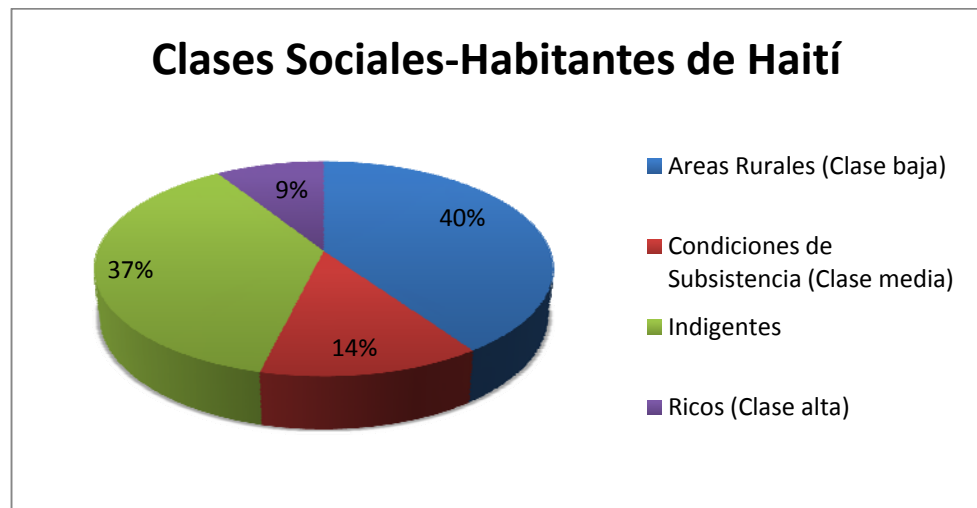
*con un pequeño grupo y pobreza extrema. Los ricos no llegan ni a un 20%, la otra cantidad es pobre...”<sup>31</sup>*

Es así como este país soporta un endeble equilibrio social, viéndose en numerosas oportunidades ante manifestaciones de disconformidad por parte de las grandes masas que componen estas clases más bajas, esta situación se vio severamente agravada luego del terremoto de 2010, empobreciendo aún más a la población y sumergiéndola en una terrible crisis económica y social.

*“... Haití tiene 9 ½ millones de habitantes, el 50 por ciento de los cuales vive en áreas rurales. Un millón y medio de familias vive en condiciones de subsistencia.*

*El 70 por ciento de ese 50 por ciento es indigente y la educación pública sólo sostiene el 15 por ciento de la oferta educativa.*

*Puerto Príncipe es una ciudad de 3 millones de habitantes pero que tenía infraestructura para 500 mil personas. "Muchos de los que están en campamentos no están peor que antes del terremoto...”<sup>32</sup>*



<sup>31</sup> <http://www.hoy.com.do/cobertura-especial/2013/7/2/487918/Haiti-vive-sumergido-en-la-pobreza-los-ricos-son-pocos>, 31 de julio de 2013

<sup>32</sup> [http://www.turismoculturalun.org.ar/turismo\\_haiti.htm](http://www.turismoculturalun.org.ar/turismo_haiti.htm), 31 de Julio de 2013

La presencia de un alto porcentaje de personas que integran la clase baja y una influyente clase media, que han tenido oportunidad de acceder a la capacitación universitaria, debido a la gran emigración, terminan de confirmar la reactividad de este pueblo, teniendo en cuenta lo expresado por el General Augusto Pinochet, en su obra Geografía militar, Interpretación militar de los factores geográficos, aseverando que:

*“...La clase media es normalmente el estrato mas patriótico e ilustrado y responsable de sus derechos como ciudadanos, por sus cualidades psíquicas, morales e intelectuales...”<sup>33</sup>*

*“...La clase baja representa un “caldo de cultivo” para sembrar el descontento, derrotismo y el deseo de terminar cuanto antes cualquier lucha en que se empeña la nación...”<sup>34</sup>*

## **Sección 6**

### **Estadísticas Demográficas**

Haití posee una población estimada en 10.124.000 habitantes<sup>35</sup>, según lo censado por Unicef en el año 2011, se estima que su crecimiento demográfico será del 1% hasta 2030, su tasa bruta de natalidad es de 26 habitantes cada 1000 por año y su tasa bruta de mortalidad es de 9 habitantes cada 1000 por año las cuales han descendido notablemente desde 1970 hacia la actualidad, marcando un constante crecimiento demográfico, pero que no ha incrementado sustancialmente la cantidad de habitantes de Haití, debido a un constante éxodo de personas en busca de un mejor porvenir, fuera del país.

#### a. Distribución de la población por ciudades

La mayor concentración de la población haitiana se distribuye en las planicies y en la zona costera, en los valles y las zonas urbanas, la ciudad de Puerto Príncipe (*Port-au-Prince*), capital del país, es la más poblada, con

---

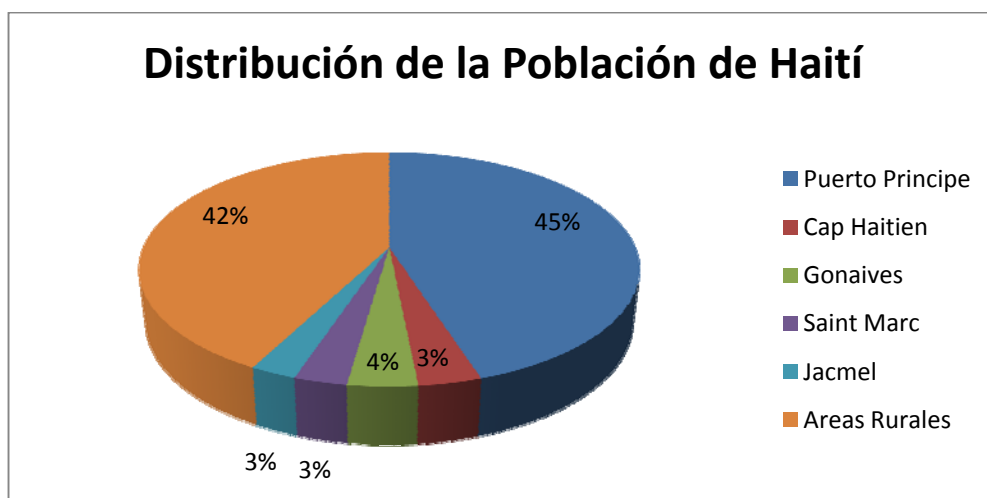
<sup>33</sup> Lopez Ayala, José María, Los Factores Geográficos y su influencia militar, Imprenta Nacional, CHILE, Año 1951, Pag 102

<sup>34</sup> Ibidem

<sup>35</sup> [http://www.unicef.org/spanish/infobycountry/haiti\\_statistics.html](http://www.unicef.org/spanish/infobycountry/haiti_statistics.html), 01 de Agosto de 2013.

alrededor de 2.500.000 habitantes, seguida por sus principales ciudades como *Cabo Haitiano* con 190.000 habitantes, *Gonaïves* con 210.000 habitantes, *Saint Marc* con 160.000, *Les Cayes* con 130.000 habitantes y *Jacmel* con 140.000 habitantes.

El resto de la población se encuentra distribuida en las zonas rurales y en las montañas.



### Conclusiones Parciales.

El contraste de la sociedad haitiana, con la cultura argentina es notable, sin embargo, el soldado argentino ha demostrado una gran adaptabilidad a los diferentes entornos a los que se los ha sometido a lo largo de su participación en diferentes misiones de paz.

La solidaridad, la sociabilidad y la gran capacidad de encontrar soluciones prácticas a los problemas cotidianos hacen que los haitianos vean a los argentinos con un alto porcentaje de aceptación. En general la opinión de la sociedad haitiana con respecto a la Misión de Estabilización de la Paz para Haití es negativa, propia de sus desconfianza natural a toda fuerza externa que intente encontrar soluciones a los problemas del país, ya que consideran a las fuerzas como de ocupación y no de ayuda humanitaria, tal como manifestara el Representante Especial del Secretario General de Naciones Unidas en Haití Mariano Fernandez en una entrevista brindada al periódico uruguayo El Pais,

*“...Si usted habla con la gente va a escuchar muchas descalificaciones hacia la misión, le van a contar muchas cosas negativas, pero eso viene de una situación política muy difícil que es lo que complejiza el trabajo de la Minustah. Yo lo digo concretamente: la Minustah quiere irse de Haití, lo que le pedimos a los ciudadanos es que nos ayuden a salir. La prensa, sobre todo norteamericana, nos suele llamar "las fuerzas de ocupación", pero lo que más quiere el secretario general (de la ONU, Ban Ki-moon) y el Consejo de Seguridad es irse de Haití. Si nos vamos ahora, dentro de seis meses van a querer que volvamos, que fue lo que sucedió desde el año 1991, que muchas fuerzas de las Naciones Unidas fueron y vinieron de Haití hasta que se formó un equipo exclusivo para estar aquí en 2004. Es claro que la Policía no está preparada para cumplir sus tareas sin la Minustah...”<sup>36</sup>*

sobre todo después de los problemas ocurridos con el Batallón Uruguayo, donde los medios de comunicación masivos, dieron a conocer un video en el que se mostraba a un grupo de soldados sometiendo sexualmente a un ciudadano haitiano, estas imágenes que rápidamente recorrieron el mundo perjudicaron los esfuerzos de las Naciones Unidas por ganarse la confianza de la población, pero si algo terminó de lapidar la poca aceptación de las fuerzas de paz fueron los informes producidos por el Centro para el Control y Prevención de enfermedades de Estados Unidos, de que una cepa de cólera traída por soldados nepaleses, generaron un tremendo brote de esta enfermedad, y causo mas de mil víctimas fatales en la población lo que terminó inclinando la balanza hacia una mirada negativa de la sociedad en cuanto a los fines de la misión. Claro está que aún, la sociedad haitiana necesita de la MINUSTAH puesto que el retiro de la misión en estos momentos traería consecuencias desastrosas.

Estos eventos que trajeron graves consecuencias, principalmente en la opinión pública haitiana, hizo que el escenario en el que se desarrolla la misión se complejice aún más, sin embargo los argentinos, hasta el momento han procedido de manera notable.

El principal contingente se encuentra desplegado en Gonaïves, la tercera metrópolis en cuanto a cantidad de habitantes, de Haití, ciudad que se caracterizó siempre por ser escenario de violentas manifestaciones, y por tener una sociedad de características más hostiles hacia los soldados de las Naciones Unidas, sin embargo el contingente argentino logró una favorable aceptación, lo que le permitió desenvolverse con éxito en el cumplimiento de la misión.

El soldado argentino, gracias a su formación de respeto a la comunidad, su disciplina y sus deseos de cumplir la misión enmarcados en un trabajo solidario

---

<sup>36</sup> [http://historico.elpais.com.uy/130112/pnacio-687903/nacional/-No-hubo-violacion-al-haitiano-esto-fue-un-montaje-un-bullying-de-unos-tontos-dijo-Mariano-Fernandez-/,](http://historico.elpais.com.uy/130112/pnacio-687903/nacional/-No-hubo-violacion-al-haitiano-esto-fue-un-montaje-un-bullying-de-unos-tontos-dijo-Mariano-Fernandez-/) 05 de agosto de 201

y de cooperación con el ciudadano haitiano, cuenta con experiencia en el manejo de situaciones de catástrofe natural, puesto que las tropas argentinas son empleadas en la ayuda humanitaria cuando suceden situaciones de emergencia meteorológica en la Argentina. Esta experiencia que alcanza un gran valor a la hora de ejecutar las actividades de ayuda humanitaria, es puesta a disposición de la comunidad, logrando con ello una mayor aceptación por parte de los locales, sobre todo después de las catástrofes en las que se vio involucrada la ciudad donde se encuentra desplegado el contingente argentino.

La diferencia idiomática hace que sea difícil la comunicación entre haitianos y argentinos, pero la notable predisposición del soldado argentino ha superado en muchos casos esta barrera, llegando en algunos casos y ante la ausencia de traductores a entender las necesidades de los locales. Por otra parte el pueblo haitiano siente una gran admiración por los ídolos del deporte argentino, particularmente del fútbol, lo que contribuye también a una mejor predisposición ante la identificación de la nacionalidad argentina.

La fuerte influencia de la religión cristiana, tanto de haitianos y argentinos, y el respeto por las creencias propias de los haitianos, sobre todo del Vudú, por parte de los argentinos hace que en las actividades de ayuda humanitaria se alcancen los objetivos propuestos, ya que el ciudadano haitiano ve en el soldado argentino a un colaborador y no a un invasor.

Otro factor que contribuye al entendimiento entre la sociedad haitiana y los argentinos es atribuible a que la mayor cantidad de integrantes del Ejército Argentino, proviene de la clase media y baja, con lo cual hay un mayor grado de comprensión de las necesidades que padece el pueblo haitiano.

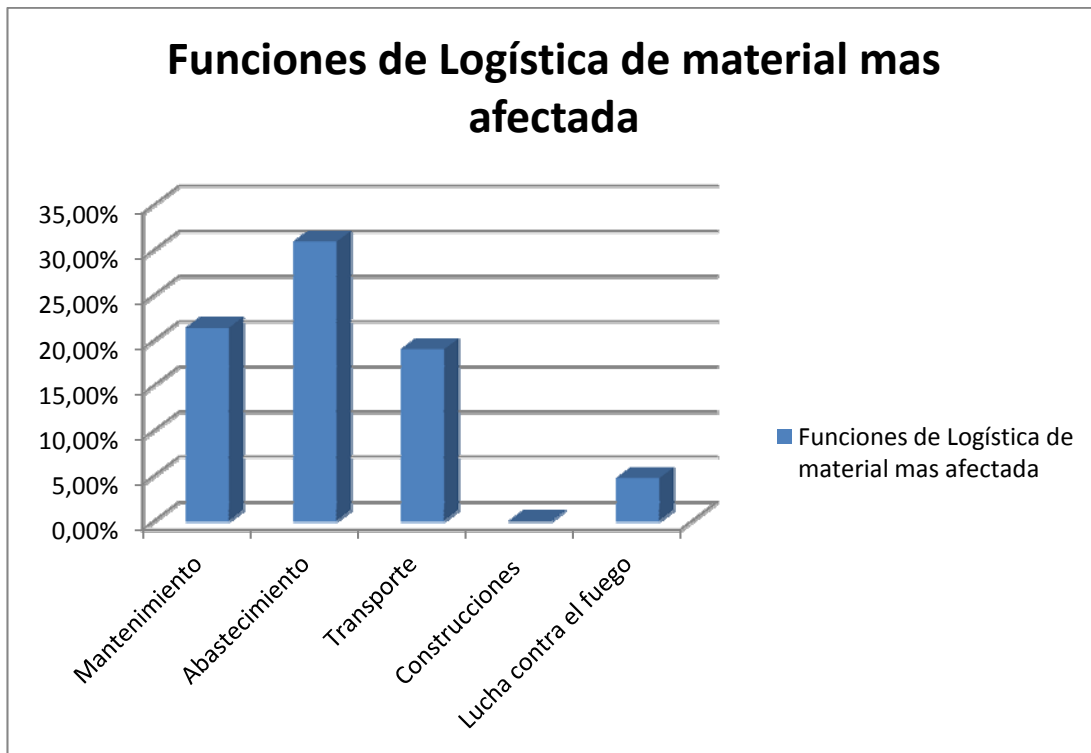
## Conclusiones Finales

La participación Argentina en Misiones de Paz de la Organización de las Naciones Unidas, demandará el despliegue de personal y medios en diferentes escenarios mundiales, que generalmente traen aparejados una gran servidumbre logística, debido a las distancias para el acarreo y sostenimiento de las fuerzas. Esta actividad, requiere de un detallado planeamiento y demanda una gran cantidad de medios de transportes aéreos, terrestres y navales, con elevados costos de mantenimiento y abastecimiento.

Los convenios, mediante los cuales la Organización de las Naciones Unidas acuerda el sostenimiento de las fuerzas que cumplen las misiones de paz, son de diferente índole, dejando la logística a cargo del país ejecutor o delegando en alguna otra fuerza que esté en capacidad de realizarla.

En el caso particular de las Fuerzas Armadas Argentinas desplegadas en Haití, la precaria situación de equipos y medios de transporte, tanto en calidad como en cantidad, y los requerimientos propios de funcionamiento interno, hacen que sea inconveniente y dificultoso el sostenimiento logístico de una fuerza desplegada fuera del territorio nacional, por lo cual será conveniente establecer acuerdos para que sea un elemento ajeno al país quien se encargue del sostenimiento logístico, en las funciones de abastecimiento y transporte de materiales, y en lo concerniente a evacuación de heridos graves, muertos o relevos de personal, aliviando así el problema a la fuerza y garantizando un eficiente desempeño en el cumplimiento de la misión.

Los datos obtenidos en una encuesta realizada a oficiales participantes de los diferentes Batallones que han participado en la Misión, dan como resultado que de las funciones de logística de material, las más afectadas en orden de prioridad, por las dificultades del ambiente geográfico de Haití son el abastecimiento, el mantenimiento y el transporte coincidente con los resultados demostrados por este trabajo.



En cuanto a las funciones de logística de personal, las más afectadas es la de mantenimiento de la moral, debido a la lejanía del personal de sus seres queridos y su entorno local. Esta función está íntimamente ligada a la función de disciplina ley y orden ya que un bajo estado moral, sirve como indicador de un aumento en la comisión de faltas disciplinarias por parte de los individuos. Los reemplazos individuales, la evacuación necrológica, por los problemas derivados del transporte desde Haití hacia el continente argentino, presentan una relativa dificultad para su ejecución.

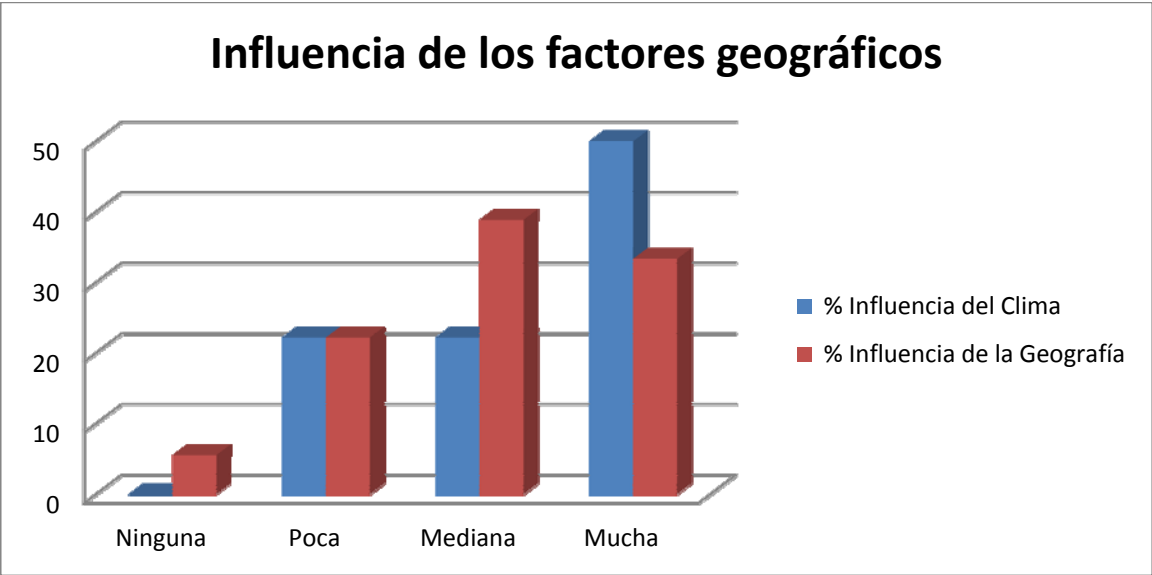
La otra función que presenta cierta dificultad es la de Sanidad ya que la infraestructura local es muy precaria para solucionar emergencias hasta la evacuación segura a los centros de atención dispuestos por la misión.

El siguiente gráfico refleja el resultado de la encuesta anteriormente mencionada.





La adaptación a los escenarios en los que se desarrollarán las misiones de paz es otro de los factores que afectan a las tropas desplegadas en las misiones de paz. Según el resultado de la encuesta, la mayoría de los oficiales consultados admite que el clima y la geografía particular de Haití influyen en el desempeño de las tropas argentinas.



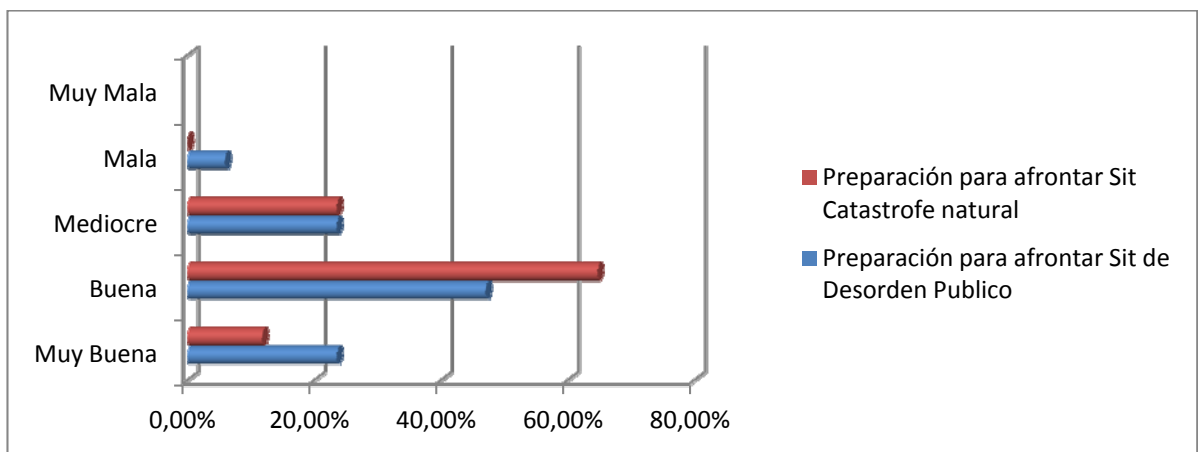
En nuestro país, debido a su gran extensión territorial, disponemos de casi todos los climas y los terrenos posibles, y además las Unidades de las Fuerzas Armadas se encuentran distribuidas a lo largo y a lo ancho del territorio nacional, por lo que se podrán configurar escenarios similares a los que se van a desplegar las tropas, durante el periodo de preparación, estableciendo como Unidad núcleo a aquellas que se encuentren en los lugares más adecuados para este fin, de manera tal de favorecer la aclimatación de los hombres a su futuro lugar de despliegue.

Este periodo de preparación deberá recrear situaciones donde deban ejecutar las actividades propias de la misión, con equipos similares a los que se utilizarán una vez desplegados para soportar el rigor del clima, evitar futuras afecciones a la salud y adaptarse a su nuevo entorno geográfico.

La misión de estabilización de la paz de Haití, tiene como principal tarea para las fuerzas militares, garantizar el orden público y evitar estallidos sociales pero este país presenta una particularidad por cuanto a menudo es azotado por inclemencias climatológicas que ocasionan severos daños a la población, cambiando radicalmente la prioridad de las tareas, volcándose hacia la ayuda humanitaria.

La experiencia de las Tropas Argentinas en el manejo de situaciones de catástrofes naturales, ocurridas en nuestro territorio es un aspecto positivo, que se debe continuar ejecutando, ya que mejora el rendimiento profesional en este escenario particularmente propenso a sufrir meteoros que afectan a la población, facilitando la ejecución de las actividades de evacuación y rescate de personas.

Sobre estos temas, los oficiales consultados reconocen una adecuada preparación de las tropas argentinas para hacer frente a las demandas impuesta por la misión.



En definitiva, las enormes distancias que nos separa de Argentina, el rigor del clima tropical, las características geofísicas y la complejidad del factor psicosocial de Haití influyen de manera notable en las operaciones ejecutadas por las tropas Argentinas dentro del marco de la Organización de las Naciones Unidas, sin embargo, las características particulares, el entrenamiento recibido y los aspectos socioculturales de nuestras tropas, hacen que exista una compatibilidad con el fin que persigue la misión, lo cual ha quedado demostrado por los sobresalientes resultados obtenidos desde el año 2004 hasta el presente.

## **Bibliografía**

Antonin Arnold, Haití en el Caribe, Revista Nueva Sociedad Nro. 63 Noviembre-Diciembre 1982, Republica Dominicana Pag. 103-112

Dr Cia, Alfredo H, Trastorno por Estrés Postraumático, Diagnostico y Tratamiento Integrado. Editorial Imaginador, 2001

Collado-Ardón y Cols Rolando, El cambio de horario y la salud, Revista Facultad de Medicina UNAM Vol.44 No.5 Septiembre-Octubre, 2001, Mexico, Pag 216

VCom Correa Fernando, Reembolso en Naciones Unidas, Compensando a los Países Contribuyentes, CECOPAC 2010. Chile

Cruz Gómez J. Alberto, Garnica Gaitán Germán Andrés, Principios de Ergonomía, Fundación Universidad de Bogotá “Jorge Tadeo Lozano”, Colombia, 2001, pag 54, 55.

Evens EMMANUEL, EL AGUA EN HAITI: RECURSOS Y GESTION, Centro de Investigaciones en Agua y Saneamiento, Organización Panamericana de la Salud, Pag 3, 2011

Enciclopedia Universal Ilustrada Europeo- Americana- Tomo XXVII- ESPASA CALPE- Bilbao España-Año 1960

Gran Enciclopedia del Mundo, Durvan Ediciones, Bilbao España, Pag 10-039 Año 1967

Hylkema Amy L., Haiti Soil Fertility Analysis and Crop Interpretations for Principal Crops in the Five winner Watershed Zones of Intervention, Department: Soil and Water Science, University of Florida, Mayo 2011

Lopez Ayala, José María, Los Factores Geográficos y su influencia militar, Imprenta Nacional, CHILE, Año 1951, Pag 102

Manual para el Curso de Estudio del Terreno y la Guerra, Arsenal Principal de Guerra, Buenos Aires Argentina, Cap VI, Pag 121, Año 1906

Tte.1º(Ps) Navarro M., MISIONES DE PAZ: La preparación psicológica, un espacio imprescindible a fortalecer , SALUD MILITAR, Vol.24 N° 1 , Setiembre 2002.

Grl Pinochet Ugarte, Augusto, Geografía Militar Interpretación militar de los factores geográficos, Instituto Geográfico Militar de Chile, Santiago, 1967

Revista Def, El terremoto en Haití, Caos destrucción y muerte, Nro 53, Año 2010

Revista Def, Haití el drama de un país, Nro 5 Año 2006

Rigoz Susana, Entre el cambio climático y los fenómenos naturales, Vulnerables, Revista Def, Nro 5, Año 2010

Sun Tzu, El Arte de la Guerra , Terra Editora, 2001

Lic. Violini, Patricio ,La Argentina y la Comunidad del Caribe (CARICOM) Aproximación a una relación bilateral incipiente, Centro Argentino de Estudios Internacionales , Septiembre de 2007 ,Buenos Aires, Argentina

### **Recursos Digitales**

<http://www.americas-fr.com/es/historia/haiti.html>, 31 Julio de 2013

[http://www.canalsocial.net/ger/ficha\\_GER.asp?id=6614&cat=geografia](http://www.canalsocial.net/ger/ficha_GER.asp?id=6614&cat=geografia). 19 Mayo 2013

<http://www.fondodelagua.aecid.es/es/fcas/donde-trabaja/paises/haiti.html>, 01 de julio de 2013

<http://www.gacetajudicial.com.do/haiti-migracion-no-deseada.html>, 14 de mayo de 2013

<http://www.hoy.com.do/cobertura-especial/2013/7/2/487918/Haiti-vive-sumergido-en-la-pobreza-los-ricos-son-pocos>, 31 de julio de 2013

<http://historico.elpais.com.uy/130112/pnacio-687903/nacional/-No-hubo-violacion-al-haitiano-esto-fue-un-montaje-un-bullying-de-unos-tontos-dijo-Mariano-Fernandez-/>, 05 de agosto de 201

[http://www.indexmundi.com/es/argentina/coordenadas\\_geograficas.html](http://www.indexmundi.com/es/argentina/coordenadas_geograficas.html). 13 de Mayo de 2013

<http://www.madrimasd.org/blogs/universo/2010/04/21/135769> 23 Mayo de 2013

[http://www.medicina21.com/Articulos/V743-Insolacion\\_y\\_golpe\\_de\\_calor.html](http://www.medicina21.com/Articulos/V743-Insolacion_y_golpe_de_calor.html), 01 de julio de 2013

<http://www.un.org/es/peacekeeping/missions/minustah/background.shtml>, 15 de mayo de 2013.

[http://www.unicef.org/spanish/infobycountry/haiti\\_statistics.html](http://www.unicef.org/spanish/infobycountry/haiti_statistics.html), 01 de Agosto de 2013

[http://www.turismoculturalun.org.ar/turismo\\_haiti.htm](http://www.turismoculturalun.org.ar/turismo_haiti.htm), 31 de Julio de 2013