

# ESCUELA SUPERIOR DE GUERRA CONJUNTA



## **MATERIA: TRABAJO FINAL INTEGRADOR**

### **TEMA**

**La campaña y las maniobras operacionales del Estado Islámico luego de su incursión en Siria en 2011.**

### **TÍTULO**

**La evolución del Diseño Operacional del Estado Islámico durante la guerra civil en Siria.**

**NOMBRE: MY Gonzalo Barbosa**

**TUROR: CR (R) Omar Locatelli**

**Año 2022**

## **RESUMEN**

En el año 2011, durante el desarrollo de lo que se conoció como la primavera árabe, comenzaron a gestarse una serie de revoluciones en determinados países musulmanes. En Siria se dio un proceso similar, donde protestas en su mayoría justificadas por el autoritarismo del presidente Bashar Al Assad, fueron violentamente reprimidas por el mismo. El Ejército de Liberación Sirio, primera fuerza opositora del gobierno, sería violentamente reprimido por las fuerzas militares de Al Assad, y sufriría el advenimiento del grupo terrorista Estado Islámico.

Conformado sobre la base de cientos de yihadistas islámicos sunníes, demostraría características netamente terroristas, empleando con alta versatilidad el uso de células descentralizadas para ejecutar ataques del tipo suicidas, máximo empleo de explosivos improvisados, ataques con armas cortas, entre otras variantes. La captación y el mensaje del Estado Islámico llegaría al público joven causando gran impacto, quedando claro que la guerra de la información constituiría una línea más en el diseño operacional de la guerra en el siglo XXI.

El éxito del ISIS en su incursión en Irak y Siria se incrementaría exponencialmente al disponer de los recursos de las regiones conquistadas. La fuerza, producto de su crecimiento en medios, personal y espacio geográfico ocupado, comenzaría una transformación que requeriría un diseño diferente, en el que la misma pasaría de ser una organización terrorista, que lograba un máximo aprovechamiento de la asimetría, a constituir una fuerza híbrida, que mantendría algunas de las características iniciales pero debería indefectiblemente transformarse, incorporando técnicas convencionales y empleo de armamento pesado, blindados y artillería, para defender los territorios ocupados de su autoproclamado califato. En esa transformación técnica y táctica, el diseño operacional de la campaña del ISIS sufriría cambios, que impactarían en muchos de los aspectos del diseño operacional de la campaña, modificando así líneas de operaciones, así como los puntos decisivos hacia los que la fuerza redireccionó sus operaciones, en la búsqueda de su objetivo estratégico de controlar un territorio entre los dos países para conformar un califato. Es por ello, que, en el presente documento, se buscará desarrollar la descripción de la evolución en el diseño operacional que sufrió la fuerza a lo largo de su campaña en Siria.

## **PALABRAS CLAVE**

Terrorismo – Diseño – Operacional – Híbrido – Evolución.

## INDICE

<b>INTRODUCCIÓN</b>	1-6
<b>CAPÍTULO I: Capacidades del Estado Islámico al momento de ingresar en Siria</b>	
I.1 Introducción	7
I.1 Las acciones terroristas que marcaron el advenimiento del Estado Islámico	7-11
I.2 Capacidades Militares del Estado Islámico al momento de su incursión en territorio sirio	12-13
Conclusiones parciales	13
<b>CAPITULO II: El Ambiente Operacional</b>	
Introducción	14
II.1 El factor psicosocial, los medios de comunicación masiva.	14-16
II.2 El factor económico	16-17
II.3 La implementación de la guerra de la información y la ciber guerra por parte del ISIS	17-18
Conclusiones parciales	19
<b>CAPITULO III: El Diseño Operacional del Estado Islámico en su campaña para consolidar el califato.</b>	
Introducción	20
III.1 El Diseño Operacional	21-27
Conclusiones parciales	28
<b>CONCLUSIONES FINALES</b>	29-30
<b>BIBLIOGRAFÍA</b>	<b>31-32</b>
<b>ANEXO 1:</b> Organización general del trabajo	33
<b>ANEXO 2:</b> Diseño Operacional figurado sobre la campaña del Estado Islámico en Siria	34

## INTRODUCCIÓN

El Estado Islámico en Irak y Siria (ISIS), se constituyó durante la guerra civil en Siria en la evolución de las fuerzas yihadistas islámicas del siglo XXI. Similar a lo ocurrido en la década anterior con el grupo terrorista Al Qaeda, la fuerza empleó métodos disruptivos para generar un fuerte impacto global. Sin embargo, los objetivos que se propusiera el líder espiritual Bakr Al Bagdadi, de establecer un califato en territorio de los países de Siria e Irak, exigirían de la misma, un incremento de capacidades para abarcar distintos factores de poder y transformarse en una amenaza híbrida.

Como ocurre en los estados, los cambios en los objetivos estratégicos de un actor condicionan al nivel operacional, exigiendo de sus comandantes, una adaptación en el diseño operacional de la campaña. El análisis y descripción de las dificultades y adaptación que esto exige a un comandante operacional permitirá a un integrante de un estado mayor una mejor comprensión de las características complejas de las guerras actuales.

El advenimiento de grupos terroristas en el Siglo XXI, especialmente luego del impacto que produjo el 11 de septiembre del 2001 con el ataque a las torres gemelas en el corazón de los Estados Unidos por parte de Al Qaeda, supuso una revolución en occidente y también en Rusia, en lo que al planeamiento operacional de la campaña respecta.

En el año 2011, durante el desarrollo de lo que se conoció como la primavera árabe, comenzó a gestarse una suerte de revoluciones en determinados países musulmanes, que incluyó guerras civiles, destituciones e intentos de destituciones de algunos autócratas que gobernaban los mismos, como fueron los casos de Khadafi en Lybia, Hosny Mubarak en Egipto entre otros. En las mismas, mayormente grupos inicialmente pacíficos buscaban mediante protestas y huelgas, acabar con el autoritarismo del gobierno, reclamar por sus derechos, protestar contra la discriminación de su etnia o religión entre otros derechos. En su surgidos de las necesidades internas de cada sociedad, recibieron fuertes represiones por parte de sus gobiernos, llevando a los países en cuestiones a fuertes desestabilizaciones.

En el año 2011, en Siria se dio un proceso muy similar, donde protestas aparentemente justificadas por el autoritarismo del presidente Bashar Al Assad, serían violentamente reprimidas por el mismo. El ejército de Liberación Sirio, primera fuerza insurgente, opositora del gobierno

chif de Bashar Al Asad, acabaría siendo atacado desde dos frentes. No sólo sería violentamente reprimido por las fuerzas militares del presidente sirio, sino también sufriría el advenimiento del grupo terrorista Estado Islámico, posteriormente nombrado por su líder Abu Bakr al Bagdadi, como ISIS (Estado islámico en Siria e Irak).

En relación a ello, el conflicto que tendría su epicentro en Siria e Irak, se llevaría a cabo manteniendo las tendencias del siglo XXI, caracterizado por la presencia de actores y amenazas estatales y no estatales, el empleo de las redes sociales, por una mayor injerencia del poder político en el desarrollo de las operaciones, por la dificultad de distinguir al combatiente del no combatiente y por la constante evolución tecnológica de los sistemas de armas. La categorización de fuerzas híbridas, expresada por Frank Hoffman (2007) luego de la segunda guerra del Líbano, otorgó una nueva dimensión a las fuerzas asimétricas en su lucha armada frente a fuerzas convencionales. En este escenario, en la presencia de fuerzas terroristas profesionalizadas, y en la irrupción de la primavera árabe, se produce el advenimiento del mencionado grupo yihadista salafista del Estado Islámico en Irak y Siria, como una nueva y temible fuerza terrorista en medio oriente, pero que lograría con sorprendente éxito un fuerte impacto y temor a nivel mundial.

El empleo de la propaganda y las redes sociales por parte del estado islámico se llevaría a cabo con notable profesionalismo, en lo que hace a la eficiencia en la difusión del terror, y supondría por otro lado, una evolución en el diseño operacional conocido hasta hoy, en lo que hace al planeamiento de las campañas por parte de este tipo de organizaciones. A pesar de la larga trayectoria de grupos terroristas islámicos, el ISIS lograría sobrepasar los límites de la brutalidad hasta ahora conocida, y afectaron el corazón de lo que hoy podría ser considerado con certeza, como el centro de gravedad de toda fuerza occidental: la opinión pública.

Resulta imposible obviar que las acciones del Estado Islámico televisadas y diseminadas en el público joven de todo el mundo con magnético interés resultarían un rotundo éxito en el planeamiento de los líderes terroristas. Cabe destacar, como pocas veces, el determinante protagonismo de la guerra de la información en los conflictos modernos, ya no separada de la estrategia operacional del conductor militar, sino completamente integrada al diseño operacional de la campaña, como una línea de operaciones que, con sus propios objetivos intermedios, confluyen como decisivos puntos en la consecución de los objetivos estratégicos.

En simultáneo con los atentados de París, Londres, Niza y los Estados Unidos, entre otros, el avance del Estado Islámico en Irak y Siria parecería no tener freno, pues las fuerzas regulares de al Assad, y diferentes grupos Chiís que se cruzaron en su camino, sucumbía a una fuerza que comenzaba a obtener un aura de invencibilidad, al mismo tiempo que sumaba adeptos a su paso (Napoleoni L, 2014). La fuerza en este lapso de crecimiento territorial, donde parecía seriamente acercarse a su objetivo de convertirse en un califato, ocuparía importantes territorios entre Irak y Siria, que le permitían hacerse de importantes recursos, que rápidamente capitalizaría comerciando en el mercado negro y de esta manera financiar y fortalecer sus capacidades. La población árabe, en territorios conquistados a su paso, comenzaría a unirse a una fuerza que, por convencimiento o coerción, no ofrecía otra alternativa que la adhesión, pero que, a su vez, mejores servicios que los autoritarios gobiernos sirios e iraquíes (Napoleoni L, 2014). Dentro del estado islámico, así como en los territorios ocupados, existía una sensación de absoluto control.

El momento exacto del punto de inflexión en la metamorfosis del Estado Islámico resulta difícil de determinar con precisión, sin embargo, las necesidades de crecimiento en esa invasión territorial, el alargamiento de sus líneas de comunicaciones entre el vasto territorio ocupado, el incremento de innumerables responsabilidades y áreas que crecerían desde la administración y gobierno de los territorios ocupados, la participación de nuevos actores en el conflicto aumentando la complejidad del mismo, hasta la necesidad de nuevas fuentes de financiación, provocaron un importante cambio en la conformación de la fuerza, sosteniendo la teoría que en este trabajo se desarrolla de la evolución del diseño operacional de la campaña, acompañado de la transformación de la fuerza en una híbrida.

El tema por desarrollar ha sido tratado desde el punto de vista estratégico, sin embargo, no se han encontrado publicaciones que diferencien claramente la transformación operacional del estado islámico desde sus características asimétricas iniciales, hasta su crecimiento territorial y consiguiente conversión en una amenaza híbrida hacia una fuerza de mayores dimensiones.

La transformación del ISIS ha sido mencionada por algunos autores, ubicando en su mayoría, lo que en el diseño operacional se conoce como punto culminante (Estado Mayor Conjunto, 2017) a finales del año 2014, cuando su ocupación en Siria e Irak alcanzó tal vez su mayor extensión territorial. Locatelli (2017), menciona en sus escritos, que la organización, luego de aterrorizar a las poblaciones ocupadas imponiendo una dura Sharía (ley islámica), buscaría una

adaptación a una estrategia de largo plazo, encontrándose por consiguiente en aquel entonces en una transición para obtener la cooperación de la población y así consolidar el dominio territorial de su califato. El mismo autor, mencionaría a su vez que producto de la capitalización de los recursos obtenidos en los territorios ocupados en Irak y Siria, comienza a desarrollar actividades propias del crimen organizado, como la comercialización de estos en el mercado negro y la obtención de diversas fuentes de financiación (2017).

Uno de los aspectos que se ha estudiado del Estado Islámico en su evolución, son las causas de la pérdida sistemática de territorio tanto en Irak como en Siria. Pues, luego del frenético crecimiento hasta mediados de 2014, el crecimiento de actores en oposición del ISIS plantearon un escenario prácticamente de posición central para la fuerza yihadista, que combatiendo en varios frentes contra los rebeldes sirios, el ejército regular sirio, el ejército regular iraquí, los kurdos e inclusive contra Jabat al Nusra, rama de Al Qaeda en Siria, sumó además a una inédita coalición que incluyó nada menos que a las dos mayores potencias mundiales: los Estados Unidos y Rusia, en su contra. Mohorte (2016), expresa que una característica propia es su voluntad de establecer un califato, implicando ello una implantación territorial. Es por ello que la naturaleza misma del ISIS lo ha hecho un blanco fácil, encontrándose altamente expuestos a los bombardeos aéreos de las potencias. Las características de fuerzas asimétricas que lo llevaron al éxito parecerían el único curso de acción para su posterior supervivencia. En la misma línea, Douglas A Ollivanta (2017), ha expresado que las características de sus raíces, propias de Al Qaeda y su estrategia terrorista desde las cuevas, ha demostrado ser más efectiva y tal vez acorde, teniendo en cuenta que esta fuerza tal vez no posea el diseño para controlar grandes territorios.

Asimismo, pese a la necesidad de realizar una transformación en la fuerza y en el diseño operacional de la campaña, es posible que los conductores predijeran de alguna manera, el hecho de enfrentar a una gran y poderosa coalición, así lo expresaría según Weiss (2016), el mismísimo profeta Mahoma al expresar que luego de sus tiempos, “sus seguidores establecerían un califato, que sería seguido de un reinado represor y tirano”.

En el empleo de una estrategia similar a lo que en la antigua Roma fuera materializada por Cesar como el proverbio de “divide y reinarás”, el Estado Islámico utilizó la misma con relativo éxito en la división de clanes y distintas tribus islámicas para ocasionar conflictos internos en las mismas y debilitar fuerzas. Wehery (2015) expresaría que el ISIS, había probado ser una amenaza

híbrida con mayor capacidad de adaptación que sus predecesores de Al Qaeda en décadas anteriores.

En la intención de demostrar la hipótesis del siguiente trabajo de investigación, se buscará profundizar estudio de los antecedentes del conflicto sirio, para determinar con mayor nivel de detalle, los aspectos operacionales de la evolución de la fuerza del estado islámico, que en el nivel estratégico, algunos de los autores han mencionado, y a su vez cómo los factores externos y la presencia de la coalición internacional como adversario más importante, influyó en el rediseño de las fuerzas del ISIS.

El problema de investigación que aquí se plantea, por consiguiente, será el de determinar ¿Cómo fue la evolución del diseño operacional del estado islámico desde su fase terrorista hasta su transformación en una amenaza híbrida?

Este trabajo tendrá como alcance el nivel estratégico general, donde se explicarán los objetivos estratégicos del Estado Islámico y brevemente los de los principales actores implicados. Asimismo, el aspecto medular del mismo estará orientado al diseño y la transformación que dicha fuerza llevó a cabo durante la campaña en Siria, y como esto afectó a la campaña, pues el incremento de responsabilidades producto de la conquista temporal de grandes extensiones territoriales, y por consiguiente de una creciente necesidad de establecer un control poblacional, exigirían de la fuerza un replanteo en la campaña en el nivel operacional.

Por otro lado, teniendo en cuenta la extensión del trabajo a desarrollar, se limitará el mismo evitando descender al detalle del nivel táctico, por lo que se espera, nos permita en pocas líneas poder responder con alguna precisión la pregunta de investigación que aquí se plantea.

El diseño operacional de la campaña constituye la tarea esencial del arte operacional que caracteriza al oficial de Estado Mayor Conjunto. Siendo las fuerzas híbridas una característica de los conflictos surgidos del presente siglo, y teniendo en cuenta las limitaciones existentes en la legislación propia, resulta esencial la comprensión del arte operacional de las mismas a partir del estudio de los ejemplos históricos.

El caso del estado islámico presenta singulares características para su estudio, inicialmente por el empleo descentralizado y masivo de las redes sociales en el uso de la guerra de la



información, así como por la evolución en el diseño operacional de la campaña, producto del cambio de actitud estratégica del comando estratégico.

El objetivo general del trabajo es el de analizar el diseño operacional del Estado Islámico para determinar su evolución durante la guerra civil siria. Lo cual se desarrollará en tres capítulos los cuales tendrán como objetivos particulares, en el caso del primero, el de describir las características de las fuerzas del Estado Islámico en el momento de su ingreso en territorio sirio. El segundo capítulo, describir el ambiente operacional de la guerra civil siria y su influencia en las operaciones del Estado Islámico. Y como tercero analizar los elementos identificables de un eventual Diseño Operacional por parte del Estado Islámico durante la campaña de Siria.

Posteriormente se efectuarán conclusiones finales que buscan dar respuesta a la hipótesis, que indica que, luego de un rotundo éxito inicial, caracterizado por una cruel demostración del terror y un hábil empleo de una línea de operaciones de la información, marcada por el empleo de la tecnología de las comunicaciones, el Estado Islámico debió transformar sus fuerzas para afrontar nuevas exigencias , que incluyeron desde el control territorial, la administración y gobierno de las poblaciones controladas hasta la conformación de un ejército convencional, capaz de enfrentar a fuerzas de gran magnitud. En esta etapa de transformación, el comandante debió acompañar la misma mediante una actualización del diseño de sus operaciones, incorporando nuevas líneas y elementos al mismo.

## **Capítulo I**

### **Capacidades del Estado Islámico al momento de ingresar en Siria**

#### **Introducción**

Dentro de la orientación general del trabajo, comenzaremos este primer capítulo procurando describir de manera breve y clara las características de las fuerzas del Estado Islámico en el momento de su ingreso en territorio sirio, producto de las acciones conocidas al momento y las capacidades hasta allí atribuibles a las fuerzas.

Para iniciar, será importante recordar el nacimiento de la fuerza como tal, y cuáles habrían sido las motivaciones que llevaron a su líder Abu Bakr Al Baghdadi a conformar esta fuerza y a perseguir los objetivos que la misma se impuso. ¿Cuáles eran estos objetivos al inicio del conflicto?, y ¿qué finalidad perseguía su incursión en territorio sirio? Asimismo, de acuerdo con nuestra hipótesis de trabajo, y sin perder de vista la intención de corroborarla, describir la conformación inicial de la fuerza para entender que motivaciones y necesidades llevaron a la misma a una presunta transformación, y si la misma pudo haberse fundamentado en las necesarias capacidades a alcanzar en concordancia con los objetivos estratégicos trazados. Es decir, trataremos de descubrir cómo esa fuerza que causó gran impacto en sus primeras operaciones modificó su diseño para alcanzar objetivos estratégicos más ambiciosos. Esto nos llevará a explorar y a entender cuán complejo fue realmente el diseño organizacional por parte del ápice estratégico del Estado Islámico y si las decisiones tomadas por los mismos fueron deliberadas, o más bien improvisadas.

#### **I.1 Las acciones terroristas que marcaron el advenimiento del Estado Islámico**

Enero de 2014 marcaría el inicio de la expansión territorial del Estado Islámico en Irak, cuando se hiciera con el control de la simbólica ciudad Fallujah, bastión de la lucha irakí contra los Estados Unidos en la invasión de 2003. Posteriormente, le seguirían a esta ciudad, las importantes ciudades de Mosul y Tikrit, y la invasión a la ciudad siria de Raqqa. El 29 de junio de ese año, por primera vez, Abu Bakr Al Baghdadi, declarararía el califato en el Estado Islámico de Irak y Siria. Estaba claro a esa altura que el grupo terrorista ya había logrado la atención del mundo. Ante la reacción de los líderes mundiales de occidente, el estado islámico comenzó una campaña

de terror con el objetivo de mostrar su poderío en el mundo musulmán, así como intimidar a la opinión pública occidental.

Los primeros actos terroristas del Estado Islámico en Europa generaron una ola de terror, que impactó por la crudeza de sus imágenes, agravado por la rápida viralización de estas. Efecto que se vería multiplicado, producto de un hábil aprovechamiento de la tecnología y audaz empleo de las redes sociales por parte de los terroristas.

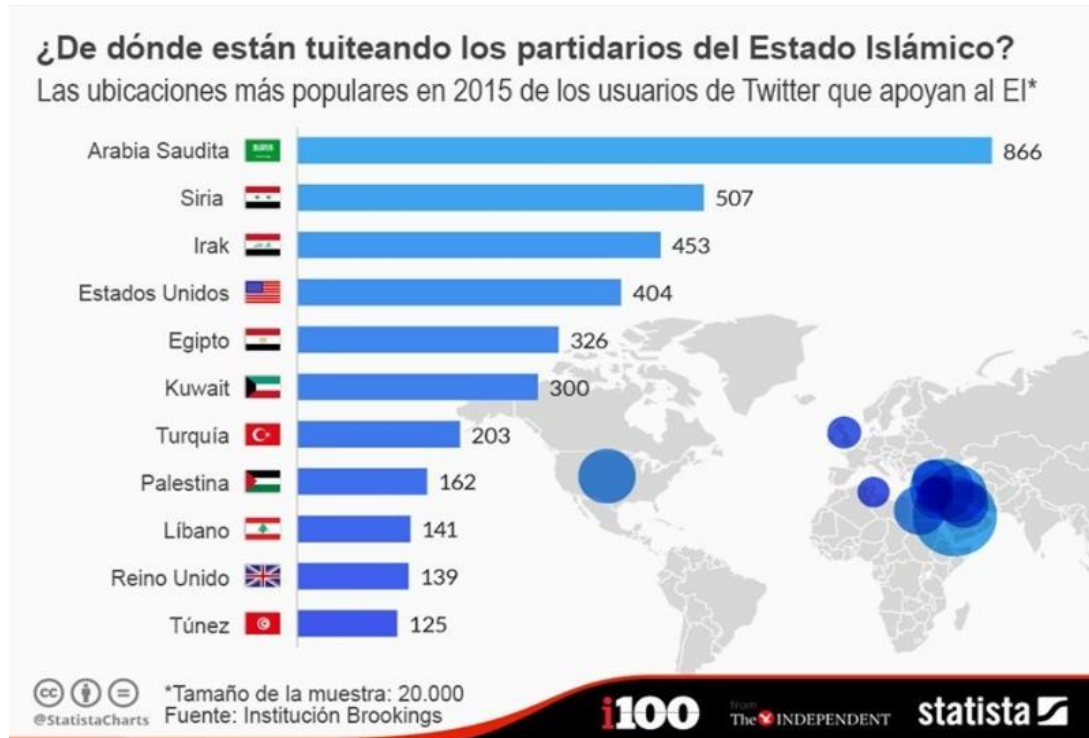
Como inmediato eco de los hechos presentes en África y medio oriente durante el proceso conocido como la primavera árabe, Francia sería el primer país blanco del Estado Islámico.

París recordará el año 2015 como el más trágico de su historia. El terrorismo islámico decidió castigar a Francia por su participación en las operaciones militares contra sus baluartes en Siria e Irak. El primer atentado tuvo lugar en la sede del semanario satírico Charlie Hebdo, el 7 de enero del 2015. Al grito de “vamos a vengar al profeta”, tres hombres vestidos de negro, encapuchados y armados con fusiles AK47, entraron en la sala de redacción del semanario y abrieron fuego contra los periodistas que estaban allí. El tiroteo dejó doce muertos, entre ellos el director del semanario y los dibujantes que habían sido autores de una serie de burlescas caricaturas de Mahoma. Tal fue, por cierto, el motivo de este atentado que sacudió a Francia y tuvo un alarmado y estrepitoso eco en la prensa internacional. Cinco días después, dos millones de personas, acompañadas por cuarenta líderes mundiales, realizaron en París una marcha de apoyo a Charlie Hebdo y de furiosa protesta contra el terrorismo islámico. (Mendoza, 2017).

Pese a la fuerte conmoción que lógicamente produciría el hecho de observar imágenes en vivo de islamistas radicales asesinando a sangre fría a ciudadanos europeos en las calles de París, tal vez la circunstancia más aterradora de este hecho, primero de una larga de diversas acciones, sería la toma de conciencia y la preocupación que en los pueblos europeos, y del mundo occidental en general, especialmente aquellos alineados a la OTAN, de la potencial amenaza que una fuerza con gran capacidad de convocatoria podría representar hacia la seguridad internacional, teniendo en cuenta la creciente y basta presencia musulmán en Europa. Claro, las teclas que, entre atentados y propaganda, esta nueva y camaleónica fuerza comenzaba a tocar ente los ciudadanos musulmanes, no solo lograban su objetivo con gran efectividad, sino que hasta sonaban “entendibles”. El rechazo a la humillación del pueblo musulmán, el freno a la intromisión de las potencias en territorio musulmán en medio oriente y África, el trato e imposiciones a los ciudadanos

musulmanes en Europa, entre otras. La infografía que se observa en la figura 1. refleja en los patrones de los tweets, la aceptación y apoyo que el ISIS genera por región.

Fig 1. Gráfico de barras que permite apreciar el nivel de popularidad que obtuvo el ISIS en el 2015



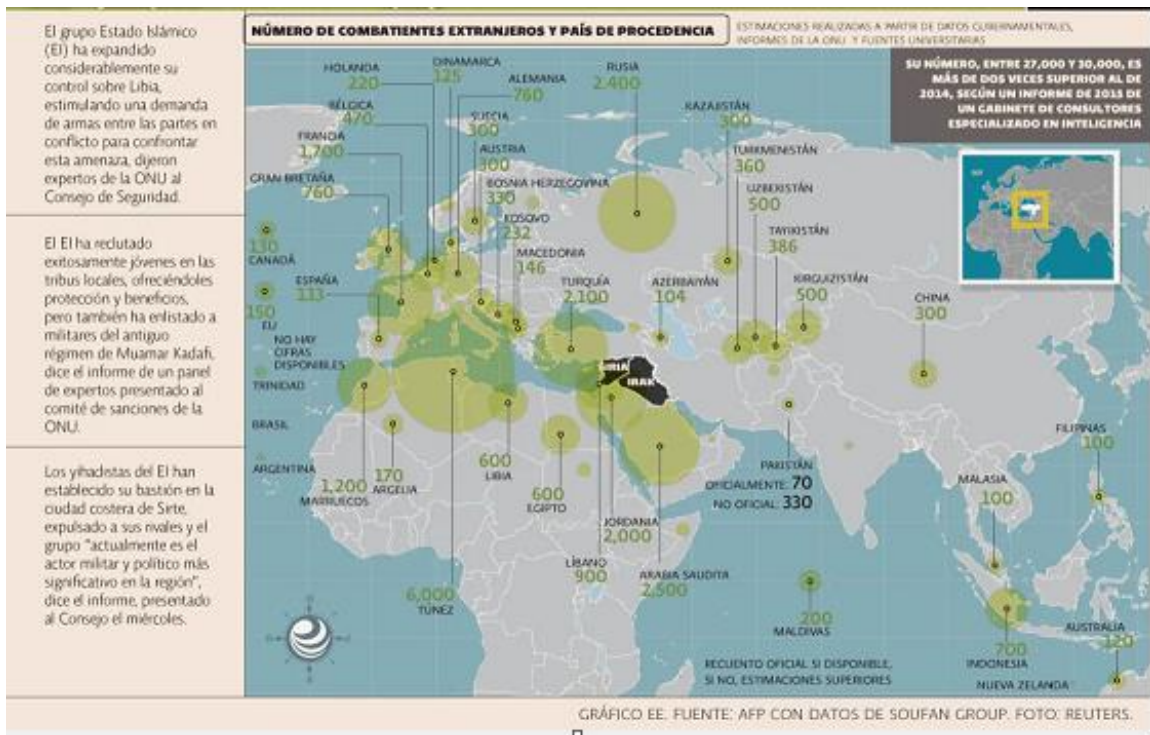
Fuente: Internet, Brookings.

Resulta claro que las migraciones de pueblos de diversa religión y raíces a lo largo de la historia han generado un impacto en el mediano y largo plazo. Es por ello que inclusive super potencias de proyección cultural como los Estados Unidos, debieron adaptar sus políticas de derechos humanos, adaptar su mensaje e inclusive aspectos de su constitución. En este sentido, occidente se encuentra en un constante aprendizaje y natural evolución de sus leyes y derechos.

De hecho, lo alarmante de las acciones con las que el estado islámico irrumpió y conmocionó al mundo, no solo estuvo dado por su inimaginable crueldad, sino la capacidad de reclutar adeptos en Europa. Europeos de raíces árabes, con fuertes sentimientos de odio y resentimiento, que aportaron a la causa de este actor, una fuerza invaluable desde el punto de vista cultural y profesional, como multiplicador de su poderío militar y potencial capacidad de destrucción, considerando su nula aversión al riesgo, a la vida.

ISIS ha aprovechado el vaciamiento de valores en la cultura occidental posmoderna. Nutriéndose de combatientes procedentes de otras naciones, en su mayoría jóvenes descendientes de inmigrantes musulmanes que pasan por un proceso de búsqueda de la identidad (Retamar, 2017). La siguiente infografía (Fig 2.), refleja lo mencionado en los párrafos precedentes.

Fig 2. Gráfico que indica cantidades y sectores donde existieron las bases de reclutamiento del EI



Fuente: Internet, Reuters

Prueba de ello fue el primero de esta serie de atentados contra occidente, el cual ocurrió en las cercanías del estadio de Francia cuando hombres equipados con cinturones explosivos y portando ametralladoras irrumpieron pasadas las nueve de la noche en un restaurante llamado “*Le Petit Cambodge*” (La pequeña Camboya), desatando un tiroteo que dejaría cuatro muertos y varios heridos. De manera coordinada, y secuencial, el ataque fue seguido por una violenta irrupción en el teatro Bataclan donde tenía lugar un concierto de rock. Cuatro hombres dispararon durante diez minutos contra los espectadores dejando 87 muertos. Masacre que celebraron con el grito en coro de “Allah akbar” (Alá es grande). El mismo horror lo vivieron luego los contertulios de dos bares, un restaurante y una pizzería. El Estado Islámico no vaciló en reconocer la autoría de esa noche

de terror, que dejó al final 137 muertos y 352 heridos, con una desafiante declaración: “Es solo el principio de la tempestad. No viviréis en paz”.

Fue claro que como había aseverado uno de sus yihadistas, la Tempestad continuaría y sólo sería el principio. Cuatro meses después de lo ocurrido en París, Bruselas fue golpeada en el aeropuerto de Zaventem, uno de los más concurridos de Europa. “Guerreros de la Yihad” del Estado Islámico, haciéndose pasar por viajeros, se inmolaron al hacer estallar las bombas que llevaban en su equipaje. Una hora más tarde se produjo otra explosión en la estación Maelbeek de la misma ciudad. Luego de registrar 35 muertos y 340 heridos, Bruselas, y el mundo occidental, quedaron sumidos en el pánico.

Niza fue objeto el 14 de julio de este año de un nuevo ataque. Esta vez, por cuenta de un llamado lobo solitario<sup>1</sup>. Mohamed Lahouaiej Bouhlel, un tunecino radicado en Francia atendió el llamado del Estado Islámico en el cual advertía que “cualquier musulmán con capacidad de derramar una sola gota de sangre, que lo haga. Ya sea con un artefacto explosivo, una bala, un cuchillo, una piedra o incluso una bota o un puño”.

Ciertos estudiosos del islamismo yihadista han asegurado que de acuerdo a sus principios doctrinales, la única manera para los musulmanes de recuperar su máximo esplendor será a través de la fuerza contra sus enemigos, los cristianos, los judíos, los ateos y los agnósticos, inclusive sus los musulmanes Chiís, considerados por muchos sunnís como sus máximos adversarios, ya que es a aquellos que han conocido al profeta y no profesan la verdadera sharía, a los que primero desean castigar; es decir, todos aquellos que no comparten su fe. Tal es así que analistas internacionales de medio oriente han aseverado que el objetivo de la invasión de Al Bagdadí y su fuerza a Siria poco tenía que ver con el derrocamiento de al Assad, sino más bien una limpieza étnica de alauitas en la región, para establecer el califato, relacionando su accionar con la Alemania Nazi y la matanza de judíos. “El estado Islámico se vale del concepto del Takkir<sup>2</sup>. Los Chiíes y los fieles de

---

<sup>1</sup> Kaplan (1997), definió al término “lobo solitario” como al individuo o grupo pequeño, muy cohesionado, que se compromete en actos de violencia contra el Estado de manera independiente de movimientos, liderazgo o redes de apoyo.

<sup>2</sup> Takkir: El takfirismo o takfiri es un musulmán que acusa a otro musulmán (o un adherente de la otra fe de Abraham) de apostasía. La acusación en sí se llama takfir, derivado de la palabra kafir (infiel), y cuando se describe como “uno que es, o pretende ser un musulmán, se declara impuro”, siendo así una corriente herética del Islam que consiste en negar la condición de verdaderos musulmanes a todos aquellos cuyos dogmas o ritos no coincidan plenamente con los propios. Acusar a otros musulmanes de ser takfiris se ha convertido en un insulto sectario, sobre todo desde el estallido de la Guerra Civil de Siria en 2011.

cualquier otra religión que no sea el salafismo, son herejes que han cometido un pecado tan grave que merece la muerte” (Napoleoni, pag 96, 2015).

## **I.2 Capacidades Militares del Estado Islámico al momento de su incursión en territorio Siria.**

Se puede afirmar que el estado islámico ha sido desde su irrupción una fuerza terrorista con extrema violencia, que llevó a cabo sus operaciones con notoria eficiencia y hábil descentralización. Con un sistema operado con células y los llamados lobos solitarios que, con comandos de escasas instrucciones, actuaban con gran iniciativa para perpetrar hechos de fuerte impacto. Apenas una sincronización en hechos y el trabajo de entrenamiento realizado en distintos campos de Afganistán e Irán en algunos casos, bastaba para ejecutar operaciones devastadoras.

Sin embargo, lo novedoso de en la ejecución de las operaciones de la organización, sería el hecho de que las mismas fueran sincronizadas con operaciones de información sin precedentes, las cuales poseían distintos objetivos y públicos. Por una parte, iban dirigidas hacia la captación de mentes y corazones de jóvenes musulmanes, una forma de reclutamiento, una exacerbación de sentimientos de odio y una muestra tangible de que la yihad era posible y que Alá estaba con el pueblo musulmán. Por otro lado, apuntadas contra el público occidental, para demostrar que se encontraban ante una cruzada contra un enemigo de excepcional brutalidad, de avanzadas capacidades y del cual, ante la ausencia de información y la cuantiosa cantidad de musulmanes habitantes y nacionalizados europeos, se encontraban ante un desafío asimétrico y de enorme desventaja.

Se puede observar que las acciones híbridas impactan en la psicología de las personas, es por eso por lo que no se puede decir que la guerra híbrida es improvisada, porque un actor que busca desestabilizar a otro mediante esta forma compleja de hacer la guerra hace un planeamiento detallado de toda la campaña y particularmente de cada acción, para incidir en los puntos débiles detectados; con una secuencia ilógica para el estado agredido, pero lógica y sincronizada para el estado promotor. La guerra híbrida básicamente permite al actor que la lleva a cabo golpear a su adversario con distintas herramientas, donde más le duele y donde le permita explotar las debilidades del mismo y transformarlas en vulnerabilidades.

El estado islámico ha dado un paso adelante con respecto a las fuerzas terroristas musulmanes antecesoras. No se ha limitado a el terror y la insurgencia, sino que ha peleado con

las armas de sus adversarios. Ha apuntado al público en general y ha logrado diseminar el terror con las herramientas de su enemigo.

*“La guerra híbrida se apoya a través de estrategias integrales basadas en una combinación amplia, compleja, adaptativa y a menudo altamente integrada de medios convencionales y no convencionales, actividades abiertas y encubiertas. Las estrategias híbridas pueden ser aplicadas por actores estatales y no estatales, a través de diferentes modelos de participación. Estas actividades son realizadas por actores militares, paramilitares, irregulares y civiles, cuyos objetivos son políticos, geopolíticos y estratégicos” (NATO Science for Peace and Security Series, 2015, pág. 16).*

### **Conclusiones parciales**

El advenimiento del Estado islámico mostraría su cara más cruel e impactante, en la cual, operando como una fuerza eminentemente terrorista, emplearía métodos innovadores para golpear e infundir el terror en lugares emblemáticos y centrales de sus enemigos.

Se inicia en sus primeros años de operaciones una persecución contra toda religión y civilización considerada infiel o contraria a la Sharía escrita por el profeta Mahoma e interpretada por la rama Sunní del islam como la única y verdadera religión.

Las operaciones del ISIS en grandes ciudades de Irak y Siria, así como en otras emblemáticas ciudades occidentales, empleando células descentralizadas con amplia libertad de acción con recursos de bajo costo, sumado al hábil empleo de la tecnología para la diseminación del terror y reclutamiento de yihadistas, otorgó a la fuerza una capacidad de adaptación y metamorfosis que no encontraba en sus inicios una respuesta eficaz y un panorama desalentador para sus adversarios.

Además de los aspectos mencionados anteriormente, la fortaleza y credibilidad enfocada hacia el reclutamiento de jóvenes musulmanes adeptos a su causa, se ejecutó con un éxito y ritmo sin precedentes, despertando vocaciones yihadistas en numerosos e impensados países del mundo.



## **Capítulo II El Ambiente Operacional**

### **introducción**

Al referirse al ambiente operacional, se hace referencia, en general, a aquellos factores de diversa naturaleza que existen de manera estable y semi estable en determinada región (Ejército Argentino 2015).

Es importante, más allá del análisis de cada uno de estos factores, previo al conflicto, el estudio de estos de manera sistémica, siendo la interrelación entre ellos, el aspecto más importante a tener en cuenta en la apreciación. Como parte del ambiente operacional deberán analizarse la influencia de la política en el conflicto, los factores militares, el factor económico, los factores sociales y los medios de comunicación y la opinión pública. Entre otros aspectos, los mencionados factores tendrán una gran influencia en limitaciones para el uso de la fuerza, la composición y el tipo de fuerzas.

### **II.1 Los medios de comunicación y el factor psicosocial**

Para entender el porqué del fenómeno social que el ISIS representó en Siria y en el mundo musulmán, es necesario poseer una comprensión básica respecto del origen y diferencias entre las ramas más importantes del islam, suníes y chiíes.

En el año 632 murió el profeta Mahoma y entre sus seguidores surgieron discrepancias sobre quién debía ser su sucesor. Los fieles se dividieron en distintas corrientes de las cuales las dos ramas más importantes que aún en nuestros días se mantienen, serían los Chiíes, quienes optaron por el yerno y primo de Mahoma, quien, según sus seguidores, el propio Mahoma había designado como sucesor. Además, el hecho de que fuese pariente del profeta era un requisito indispensable para los chiíes.

La otra corriente (suníes) se decantó por Abu-Bakr, suegro de Mahoma, mercader de La Meca y miembro de la tribu de Quraish. Abu-Bakr se convirtió en el primer Califa y como tal aplacó revueltas, expandió su imperio (sobre todo en Irak) y realizó la primera compilación del Corán, pues hasta entonces se recitaba de forma oral. Abu-Bakr murió en el 634 y nombró segundo califa a Umar ibn al-Jattab, quien fue ratificado por la comunidad.

La rama Sunní, mayoría del islam, posee como base su poder simbólico, a la capital de Arabia Saudita y la Meca donde se encuentra el templo de la Kaaba, siendo esta rama del islam, la gran mayoría. Por otro lado, los Musulmanes Chiís, encuentran, en la actualidad, su centro de poder más representativo en Teherán, capital de Irán, siendo estos dos países los máximos exponentes y representantes de las dos ramas principales de la religión, y principales herederos de la religión del profeta Mahoma.

La histórica disputa entre estas dos ramas del islam conocida como “Matloumiya” enfrentamiento entre sunitas y chiitas donde cada bando culpó al otro sobre la falta de integración del islam, ha llevado inclusive a la destrucción de su sitio más sagrado en el pasado, es por consiguiente parte y protagonista esencial de esta disputa territorial y religiosa que se manifestaría en diversas naciones musulmanas durante la primavera árabe y que tendría su epicentro en Siria.

Este conflicto, iniciado por aspectos religiosos y territoriales, no sería, al menos en sus inicios, la excepción al enfrentamiento de los dos países. El ISIS, según se afirma, sería inicialmente apoyado económicamente por inversores saudíes, quienes buscarían aprovechar la situación de debilidad del Gobierno chií de Al Assad, quien, apoyado por Irán, resistiría ante la presión Sunní en una lucha de gran complejidad, y que por ende también reflejaría la continuación de una disputa religiosa.

Existen diferencias culturales, religiosas, sociales contribuyen a complejizar aún más el conflicto, siendo un ejemplo claro y sencillo de ello el poder que los actos terroristas del ISIS han ejercido sobre Occidente. Es desmesurado y favorable a sus intereses, en relación con lo que son sus verdaderas capacidades militares. Esta ventaja psicológica, el ISIS la obtuvo en gran medida gracias al uso acertado de ciertos principios, como lo son en primer lugar la sorpresa como elemento permanente del terrorismo, en segundo lugar, la incertidumbre acerca de sus motivaciones, y en tercer lugar la crueldad radical de la que son capaces los ejecutores de sus designios (CNN, 2021).

En referencia al impacto psicosocial de este modus operandi del ISIS, las sociedades de occidente se sostienen gracias a la previsibilidad de los millones de interacciones que a diario llevan a cabo los individuos que las componen. Si esa previsibilidad se ve seriamente amenazada por un miedo generalizado, la parálisis de las transacciones asfixiaría el desenvolvimiento eficaz de la existencia. Los ataques sorpresivos, por encima de que produzcan una, diez, o cien víctimas

como en París generan un miedo latente o abierto que puede extenderse de manera contagiosa, dependiendo de la frecuencia de los ataques y de su difusión mediante las redes sociales de comunicación, que en la actualidad transforman cada evento en noticia. Es decir, que el mundo occidental, se encuentra de alguna manera acostumbrado a una realidad de vida y seguridad que le impide el forjar una resiliencia acorde para enfrentar este tipo de conflictos. Es la holgazanería, facilismo y pérdida de virtudes característico de la sociedad occidental actual lo que lo vuelve más vulnerable, siendo hábilmente explotado por este adversario.

Todo ello potenció aún más la efectividad de la propaganda y crueldad radical de los verdugos de ISIS, que solo requirieron de un cuchillo afilado, un teléfono móvil y una conexión de Internet para mostrar al mundo cómo son capaces de degollar sin contemplaciones a una persona por el hecho de ser presuntamente un “infiel”. La crueldad radical enerva, conmociona, repugna y finalmente radicaliza a los ciudadanos de nuestras sociedades, que exigen a sus gobiernos y a sus políticos que les defiendan no solo de la probabilidad de morir a balazos o mediante explosiones en las ciudades donde habitan, sino que aspiran a ser protegidos también de la oscuridad en la que existen sus usualmente invisibles y desconocidos enemigos (Romero, 2015).

*El gran éxito del ISIS, consiste en que con una capacidad militar tal vez extremadamente inferior, en comparación con potencias, se han mostrado capaces de modificar los ejes de la política en las sociedades occidentales.*

*Aníbal Romero (América Nuestra, el verdadero poder del estado islámico, 2015)*

## **II.2 El Factor Económico**

En su momento de mayor auge, cuando el impacto de sus ataques terroristas aún no encontraba respuestas por parte de sus adversarios occidentales, el Estado Islámico llegó a controlar entre Irak y Siria hasta 65.000 metros cuadrados de territorio en los que vivían no menos de 8 millones de personas. Su presupuesto se ha llegado a estimar en 7.000 millones de dólares, siendo este un PIB mayor al de muchas naciones del mundo. Es por ello por lo que, en el inicio de las operaciones del ISIS, su potencial, considerando las características de sus operaciones, en su mayoría operadas de manera descentralizada, en pequeños grupos o células, sumado a su incontestable decisión de convertirse en mártires, lo erigía en una de las fuerzas más peligrosas

hasta ahora vistas, todo ello a un costo sumamente bajo, en relación a los objetivos trazados. Es decir, un factor económico que se mostraba como una fortaleza debido a la alta rentabilidad del diseño de sus fuerzas en la relación fines y medios (congruencia de sus objetivos).

Asimismo, la comercialización en el mercado negro de los recursos obtenidos en Siria a Irak se habría en un principio, ante la conveniencia de algunos actores, de desestabilizar el gobierno Chii de Al Assad. Es decir, que antes de volverse “impopular”, el ISIS lograba con cierta facilidad la necesaria financiación de sus fuerzas.

### **II.3 La implementación de la guerra de la información y la cyber guerra por parte del ISIS**

En abril del 2015, en pleno crecimiento del Estado Islámico, la principal cadena de televisión francesa “TV5 Monde”, sufriría un potente ciberataque que sorprendería por su exacta planificación y coordinación. Durante varias horas su señal permanecería interrumpida, sus sistemas de información y comunicaciones inutilizados, y los contenidos de su sitio web y sus perfiles en las principales redes sociales virtuales como Twitter o Facebook fueron modificados con mensajes de apoyo al Estado Islámico (Instituti el cano, 2015).

Este ciberataque sería reivindicado por el “Cibercalifato”, un grupo de hackers que, afines a la causa del ISIS, ya había reivindicado el hackeo de las cuentas de Twitter, Youtube y Facebook del Mando Central de las Fuerzas Armadas estadounidenses (USCENTCOM)– encargado de planear y conducir las operaciones militares de Estados Unidos en Afganistán, Irak y contra el ISIS – y del semanario norteamericano Newsweek.

Estos ataques y muchos otros no sólo desnudarían debilidades hábilmente explotadas por el estado islámico, sino que mostrarían el Estado Islámico continuaba su exitosa campaña en la captación de adeptos en el mundo Occidental. Pues, en la declaración del causante, un deficiente árabe en su mensaje reivindicativo del ciberataque contra TV5 Monde motivó que muchos analistas pongan en duda su pertenencia al Estado Islámico y lo definan como un movimiento hacker-activista pro-ISIS, pero nacido en Europa.

Por otro lado, esto comprobó que las principales actividades de las organizaciones terroristas –captación, reclutamiento, adoctrinamiento, adiestramiento, formación o financiación– sustentaban cada vez más en el uso de las Tecnologías de la Información y las Comunicaciones (TIC). Los islamistas comprendieron que debían disponer de profesionales TIC de primer nivel

para diseñar, asegurar y mantener sus infraestructuras informáticas y de comunicaciones. En este sentido, el Estado Islámico priorizó y otorgó grandes reconocimientos honoríficos, y materiales a aquellos de jóvenes musulmanes europeos con conocimientos y formación en nuevas tecnologías con el objetivo de crear una propia ciber fuerza.

No cabe duda de que el éxito de la propaganda del ISIS se cimentó en gran medida en el carácter viral de las redes sociales virtuales. Pero para mantener este entramado operativo, éste no sólo dispuso de hábiles profesionales de la propaganda, publicidad digital y la comunicación en general en sus filas, sino también de expertos en informática que le permitieron mantener aquella línea de operaciones de información en permanente funcionamiento.

En relación con esto, el empleo de las redes en la difusión de sus actividades, así como en la captación de reclutas, fue uno de los aspectos que caracterizó a las operaciones del ISIS, y en las que su líder Abu Bakr Al Baghdadi, puso gran énfasis. Según relatos de sus integrantes, fueron lecciones aprendidas de sus antecesores como Al Qaeda, con la intención de que el público escuche las noticias contadas por la misma organización (Weiss, 2016)

Desde el punto de vista militar, el Estado Islámico también realizó un amplio aprovechamiento del ciberespacio como factor multiplicador de su poder de combate, lo que le permitiría al nivel operacional conducir y coordinar el empleo de sus fuerzas con mayor libertad de acción, al afectar distintas capacidades críticas del enemigo. En este sentido, cabe destacar no solo nuevamente la capacitación el personal y medios que lograron reunir, sino la resiliencia y la necesaria infraestructura TIC que se requeriría para transmitir la información segura frente a los ciberataques de la coalición, operando para ello 24 hs al día. Resulta evidente que el Estado Islámico disponía de estas ciber capacidades defensivas e inteligencia- como de expertos TIC en sus filas.

El ISIS desarrolló cyber capacidades con gran eficiencia, si se tiene en cuenta el bajo costo, en comparación con grandes potencias, y la gran efectividad que obtuvo de las mismas. Es posible que, en esa capacidad de aprender de sus propios errores, propio de las organizaciones inteligentes, el ISIS, haya tomado aspectos y enseñanzas de Hamás, organización que rutinariamente realiza barridos de las principales redes sociales en busca de perfiles de soldados de las Fuerzas de Defensa de Israel para identificar a los soldados y catalogar sus capacidades militares.

## **Conclusiones parciales**

La brutalidad comparable e inclusive superior a lo vivido con los atentados de organizaciones musulmanes del pasado, se vería potenciado por un hábil y novedoso empleo de las redes sociales y la tecnología. No sólo los yihadistas musulmanes de medio oriente demostraron un amplio conocimiento y habilidad en el empleo de estas, sino que el reclutamiento de fieles desde diferentes puntos de Europa y el mundo, en respuesta a un “llamado de Dios” recordando de alguna manera el espíritu del sionismo, fue inclusive un claro potenciador de la capacidad que la OTAN les asignó a estas fuerzas. Pues, se tomó conciencia de la problemática de una inmigración musulmana que ya ha producido efectos sociológicos irreversibles.

El factor económico y la capacidad de hacer un hábil empleo de la TIC y redes a disposición permitieron a la organización publicitar y difundir a gran velocidad las operaciones, generando eficazmente el impacto buscado: terror y atracción.

La correcta apreciación del estado islámico de la necesidad de la población musulmán joven, le permitió tras una acertada lectura del factor psicosocial, emplear otras capacidades, entre otras la información y los ciberataques, para reclutar y amedrentar a sus adversarios por partes iguales, con gran éxito.

## **Capítulo III El Diseño Operacional del Estado Islámico en su campaña para consolidar el califato.**

### **Introducción**

Evolución del Estado Islámico desde su ingreso en Siria hasta su derrota en el campo abierto.

No se ha escrito en profundidad sobre el nivel operacional de una amenaza terrorista, tal vez la intención del liderazgo de Hezbollah como amenaza híbrida, ha sido la fuerza del tipo no convencional que más atención y estudios ha acaparado. Sin embargo, poco se ha escrito del Estado Islámico y los aspectos que en su apreciación lo llevaron a un rotundo éxito inicial, sin precedentes.

Para comprender el diseño operacional del estado islámico, es necesario analizar los subsistemas que lo componen a la luz de los diferentes factores del ambiente operacional. Es decir, analizar cada aspecto por separado, pero también estudiar todos ellos integrados, en términos de investigación, para entender una organización compleja como es la que nos ocupa, debemos analizarla desde el punto de vista científico, separando cada una de sus partes, estudiando sus creencias religiosas, sus costumbres, su pasado, aquellos integrantes que viven en el exterior en países occidentales para entender cuáles podrían ser sus motivaciones para incorporarse a una organización de estas características. Pero ¿cuáles son los subsistemas de los que hablamos si entendemos a esta fuerza como una organización compleja?

Podríamos asociar los distintos subsistemas que conforman esta fuerza que en su evolución incorporó distintas facetas, que, posiblemente inspirada, y paradójicamente, en uno de sus rivales chiíes como Hezbollah, como aquellos dominios en los que ha probado tener una capacidad para controlar un determinado campo. Ejemplo de estos subsistemas podríamos mencionar a la división de ciber guerra, de operaciones de información, de células terroristas, de fuerzas convencionales, de finanzas, de relaciones, etc. Las operaciones multidominio incluyen campos como el ciberespacio, las operaciones de información, las fuerzas convencionales, así como las terroristas, los cuales no actúan conforme a los usos y costumbres de la guerra y combinan los métodos y medios irregulares con acciones convencionales. También la injerencia de los medios de comunicación masiva y las percepciones de las sociedades occidentales en relación al accionar

terrorista otorga una ventaja a las fuerzas híbridas y una constante de imponer el “ritmo” en los que hace a términos operacionales.

*“Es necesario comprender la complejidad del conflicto en estudio, uno de los más sangrientos en muchos años. Se trata de un conflicto complejo y multidimensional debido a que hay grupos insurgentes que combaten contra fuerzas gubernamentales, otros grupos insurgentes de distintas ideologías que combaten entre sí y además, hay tropas extranjeras (gubernamentales y contratistas privadas) que combaten en los distintos bandos. De allí la confusión y la destrucción sin precedentes”.* (Bottas, pag 1, 2018)

### **III.1 Diseño operacional**

No resulta sencillo determinar cuán complejo y detallada fue realmente el diseño operacional de la campaña del Estado Islámico en la consecución de su Efecto Final Operacional (EFO), la conquista y consolidación de un territorio, con el nombre mismo de la organización. Sin embargo, a través de los diferentes Objetivos, traducidos como puntos decisivos, así como mensajes transmitidos por la propia organización, podría ensayarse un teórico esbozo de la campaña.

Con el autoproclamado califa Abu Bakr al Baghdadi a la cabeza, el gobierno del califato estaba dividido en tres consejos principales: los eruditos religiosos, el consejo de la sharia y el de la shura. Abu Muslim al Afari al Turkmani, era la mano derecha de Al Baghdadi en lo que respecta a la coordinación de las operaciones en Irak. Durante el régimen de Saddam Hussein, se desempeñó como oficial de inteligencia militar y en las fuerzas especiales. Por otro lado, Abu Ali al Anbari conducía las operaciones en Siria y controlaba el Consejo de Seguridad e Inteligencia, a través del cual recibía información de todo lo que ocurría en la región.

Algunos de los aspectos más importantes del diseño operacional del estado Islámico podrían enmarcarse en el efecto final deseado (EFD), líneas de operaciones (LDO), puntos decisivos (PD), el centro de gravedad (CDG), Ritmo y Momentum, por mencionar algunos de los que podríamos identificar en la coherencia y accionar de la fuerza. En este trabajo, por su extensión profundidad, se hará un somero análisis de los mencionados elementos del diseño operacional.



Las líneas de operaciones (LDO) son definidas como el conjunto de acciones relacionadas entre sí que, enlazando secuencialmente diferentes puntos decisivos, como objetivos intermedios, permitirán alcanzar el centro de gravedad. Los comandantes, las emplean para dirigir la capacidad de combate hacia un fin deseado (Estado Mayor Conjunto, 2019). Su principal utilidad será la de coordinar, sincronizar orientar y concentrar los esfuerzos, la potencia de combate y los efectos sobre un CDG.

En este sentido, hasta el advenimiento del Estado Islámico como un actor consolidado, se han visto pocas fuerzas terroristas con acciones sincronizadas ameritasen pensar en un diseño operacional sofisticado como para pensar en un diseño de estas características, en el que convergen acciones relacionadas con operaciones de información ciberguerra, acciones terroristas, logística, entre otras. Claro está que, quedan exentas de esta afirmación, importantes fuerzas insurgentes y guerrillas como las Fuerzas Armadas Revolucionarias de Colombia, cuya fuerza alcanzó capacidades militares comparables con cualquier ejército convencional de Sudamérica. También merecería una mención especial la fuerza Hezbollah<sup>3</sup>, quién pasaría a ser considerada por Hoffman (2007) como amenaza híbrida.

Relacionado con el punto desarrollado en el párrafo anterior, en el anexo 1 se puede observar un hipotético gráfico del diseño operacional empleado por el Estado Islámico, que bien podría mostrar la progresión que las operaciones de la fuerza, con gran éxito inicial. La progresión, según se ve en un eventual diseño, efectuado en el gráfico, progresó de manera lógica y física, hacia ese CDG, hasta alcanzar su punto culminante.

Cada una de estas LDO unen puntos decisivos que conllevan un plan de operaciones entre cada uno de sus tramos. Son planificadas y orientadas para lograr la convergencia de todos los medios disponibles en el acceso CDG, y de esta manera, alcanzar el EFD. Facilitan la conducción de los medios y se emplean como programa de control, permitiendo sincronizar cronológicamente las acciones.

En este caso particular en el que se analiza el diseño de una campaña por parte de una fuerza híbrida, la misma otorgaría una marcada importancia a una LDO de Información, así como

---

<sup>3</sup> Hezbollah: o partido de Dios, es **una** organización musulmana chií libanesa que cuenta con un brazo político y otro paramilitar, nacida en 1982 luego de la guerra Libanesa Israelí. Apoyada por Irán, fue desde la doctrina occidental, la fuerza híbrida que combatió en la segunda guerra del Líbano contra las Fuerzas de Defensa Israelíes.

a una LDO de Ciber guerra, que, en el caso de las operaciones del EI, sirvieron como herramienta de coordinación de las acciones principales y ataques terroristas, permitiendo la convergencia sobre el CDG del adversario. En el anexo 02 (Diseño Operacional figurado del Estado Islámico) se refleja esta relación de acciones en un esquemático DO de parte del estado islámico, durante su campaña previa a su invasión a Siria

El ritmo es un elemento del diseño operacional que marca la capacidad de una fuerza de ejercer una constante y adecuada presión sobre el adversario que le permita adelantarse en el ciclo de decisión de este. En el accionar del ISIS, especialmente durante sus primeras acciones, de gran impacto, y de difícil anticipación por parte de las fuerzas armadas de Irak y Siria, así como las fuerzas de seguridad europeas y de las distintas agencias de inteligencia, una gran dosis de velocidad y secreto, y algunas de las características de las organizaciones complejas como la capacidad de operar descentralizadas en equipos interdisciplinarios, que le permitieron llevar y mantener la iniciativa y de esta manera controlar el ritmo o tempo.

El punto culminante, es identificado dentro de la planificación de una campaña por parte del comandante como la situación durante el desarrollo de un conflicto en la cual la relación entre las fuerzas le impide a uno de ellos mantener la actitud en curso con una razonable expectativa de éxito (Estado Mayor Conjunto, 2019). Asimismo, de ser previsto e identificado por el comandante y su estado mayor, representa una habilidad esencial, para su supervivencia como fuerza y la posibilidad de aún salir victorioso en la campaña.

Al respecto, como ejemplo histórico gráfico de la correcta identificación del mismo por parte de un comandante, Napoleón, en una de sus más gloriosas campañas, durante su campaña en Prusia en 1805, demostró un excepcional sentido de la oportunidad al detener su avance y comprender la situación exigía un cambio de actitud estratégica operacional, lo que no sólo le permitió reorganizarse, reforzarse y adoptar la defensa, según Clausewitz, la forma más fuerte de la guerra, sino además finalmente retomar posteriormente la iniciativa y obtener la victoria.

Para identificar el punto culminante del estado islámico en esta campaña de Siria, se pueden atribuir responsabilidades a la conducción de la propia fuerza, al ingreso de una potente e inédita coalición, a los errores de apreciación en las relaciones con las restantes fuerzas yihadistas sunnís, o al descenso de las operaciones comerciales en el mercado negro, natural si se quiere debido al unánime rechazo mundial a las acciones de la fuerza.

*“Como consecuencia de los embates y la pérdida de territorio, se redujo el flujo de combatientes extranjeros en Irak y Siria de aproximadamente de 2000 a 200 por mes. A la pérdida de territorio se le agregaba la pérdida de liquidez, donde en diversos documentos se demostraba la falta de fondos, lo cual reducía el sueldo de sus combatientes, afectando asimismo a la motivación ...” Locatelli (2016).*

En este sentido, no sería de extrañar, el aumento de deserciones, la renuncia y arrepentimiento de soldados, cuando la guerra de la información, línea de operaciones que se mostraba como fortaleza y capacidad crítica del ISIS, comenzaba a volverse en su contra. Es aquí donde las mismas armas que llevaron a la fuerza a un éxito rotundo inicial, se convirtieron en vulnerabilidades explotadas por la coalición. Pues el temor mundial a las matanzas terroristas, se tornaron en una cacería enfocada a una guerra desigual en el campo convencional.

Podríamos considerar que el estado islámico condujo de alguna manera por sí mismo las acciones hacia su punto culminante, enfrentando a sus adversarios en un campo donde sus propias capacidades se vuelven infinitamente inferiores. No son pocos los ejemplos históricos en la historia de la guerra donde los decisores nublados por éxitos aplastantes se sintieron inexpugnables y por consiguiente sobre estimaron sus propias capacidades estableciendo objetivos operacionales desproporcionados o limitados por su alcance operacional. Acaso los ejemplos de Napoleón atascado en el invierno ruso y luego encerrado en Waterloo, o Hitler en la apertura de múltiples frentes en simultáneo, subestimando el orgullo de un pueblo o la capacidad de líderes para establecer alianzas.

El caso del ISIS y su punto culminante claramente puede enmarcarse en la falla en la apreciación de su líder y a su vez la incapacidad de su estado mayor de advertir las limitaciones en el alcance operacional. Es decir que el punto culminante del Estado Islámico, luego de un avance exitoso, coincidiría con el ingreso decisivo de Fuerzas Rusas en Siria, del ingreso de los Estados Unidos, aunque fuere sólo con operaciones aéreas, con la oportunidad buscada por los kurdos de Siria, que al observar el debilitamiento del gobierno sirio, se empeñaron de manera decisiva en el conflicto para consolidar la región Norte del territorio Sirio en disputa.

*“Los líderes mundiales se expresaron en Nueva York, resaltando la necesidad de destruir al Estado Islámico. Putin confirmó lo anterior y anunció que Rusia, Irán, Irak y Siria forman ya una alianza que combatirá a los terroristas islámicos en el país asiático (reporte índigo. com, 2015).*

Es decir, esta alianza por conveniencia donde cada uno defendería sus intereses particulares tendría dos grandes ganadores, en primer lugar, el presidente sirio Bashar al Asad, quien, logró unir a grandes líderes y así la recuperación territorial, así como alzar a la vista de los líderes de medio oriente su liderazgo y prestigio.

Por otro lado, el otro gran líder favorecido sería el presidente ruso Vladimir Putin, quien, demostrando una gran capacidad resolutive, pareció mostrar una sólida capacidad operacional y de despliegue de sus fuerzas, al atacar con decisión e implacable fuerza los objetivos del Estado Islámico. Esto no solo le permitiría mantener sus bases estratégicas de Tartus y Latakia en Siria, sino mandar un potente mensaje a Kiev a y Europa en General.

Si bien los aspectos anteriormente mencionados, son propios del nivel estratégico, es necesario remarcar como los errores en el mismo afectan e influyen en el nivel operacional, que ocupa a este trabajo, condicionándolo y produciendo un colapso en las líneas de comunicaciones del Estado Islámico. Pues, un conjunto de acciones de esta alianza circunstancial, comenzarían a afectar y aislar la continuidad del apoyo logístico y militar de la fuerza del ISIS.

Tal es así que el petróleo que comercializaba en el mercado negro ya no podía ser comercializado en el mismo. Los territorios que el ISIS controlaba en Irak comenzaban a ser disputados por el ejército regular de Irak, que, envalentonado por la mayor atención del ISIS al teatro de operaciones de siria, sumado al apoyo aéreo de los Estados Unidos, comenzaría una decisiva ofensiva para recuperar las simbólicas ciudades de Raqqa y Mosul.

El “momentum” del Estado Islámico estuvo materializado en su veloz y exitosa ofensiva en Irak, explotando la debilidad de un ejército iraquí en reconstrucción, aprovechando un país cuya infraestructura crítica también se encontraba eb recuperación y una sociedad carente de liderazgo. La invasión a una Siria caótica, en plena guerra civil hizo que inicialmente se mantuviera el

sostenido ritmo de conquistas, sin embargo, los intereses de potencias regionales y las falencias en las relaciones con los propios aliados yihadistas, resultaron sus mayores errores de apreciación.

De pronto, en una situación que demuestra el fracaso de su estrategia, el Estado Islámico se encontraría inexplicablemente enfrentando en el terreno convencional a Rusia, Estados Unidos, el ejército regular sirio, Turquía la potencia regional emergente, Hezbollah, los kurdos, el ejército de liberación sirio y hasta el mismísimo Al Qaeda entre otros. Está claro que no todos estos elementos combatieron de manera simultánea y coordinada, pero si ejercieron una presión sobre las fuerzas de ocupación que rápidamente afectaron su capacidad de despliegue y resistencia.

En búsqueda de definir el Centro de Gravedad del Estado Islámico, así como el EFD del mismo

*“Una de las tareas más importantes que enfrenta el Estado Mayor del comandante Operacional en el proceso del diseño operacional, es la identificación de los Centros de Gravedad propios y del oponente. La construcción del Centro de Gravedad es útil como herramienta analítica para ayudar a los comandantes y a sus Estados Mayores a analizar las fuentes de fortaleza propias y del adversario, además de las debilidades y vulnerabilidades”.* (Kenny – Locatelli – Zarza, pag 70, 2015).

El conflicto sirio al momento de la intervención rusa a fines del 2015 estaba caracterizado por un alto grado de complejidad, inicialmente como una incipiente guerra civil, entre el gobierno y las fuerzas rebeldes sirias, por un lado, y posteriormente transformándose en una lucha contra insurgente, a partir de la incursión de elementos del Estado Islámico. Ambas situaciones contaban con finalidades distintas, mientras los rebeldes sirios buscan derrocar al régimen sirio, por su parte el EI aprovechando la inestabilidad del gobierno, promueve la extensión del Califato Islámico, proclamado inicialmente en Irak a fines del 2013 y expandiéndose a partir de esa fecha hacia territorio sirio. (Obella, 2016).

Normalmente el diseño operacional de la campaña irá enfocado en la afectación del CDG, que, como fuente de poder del adversario, siendo afectado redundará en una desarticulación de la fuerza. El Estado Mayor Conjunto (2019) lo define como “Conjunto de características,

capacidades, fuentes de poder de los cuales un sistema (Nación, alianza, fuerza militar) deriva su libertad de acción, fuerza moral o física y voluntad de actuar”.

En el análisis del Centro de Gravedad del ISIS, fue empleado para esta investigación, el método de Strange del camino crítico, el cual describe al Centro de Gravedad a través de sus capacidades Críticas, habilidades primarias que constituyen al centro de gravedad como tal. Generalmente se refieren a más de a un elemento, es decir a un sistema. Al desactivar o desarticular estas Capacidades críticas se limitará o afectará el funcionamiento del Centro de Gravedad.

Estas Capacidades críticas requieren de Requerimientos Críticos que son definidos como condiciones, recursos y medios esenciales para que las mencionadas capacidades críticas sean operativas. Es decir que deberán ser realmente indispensables para esa capacidad crítica.

Asimismo, los mencionados requerimientos críticos, normalmente poseen ciertas vulnerabilidades críticas, es decir aquellas partes de los requerimientos en sí que posean debilidades que al ser afectadas por el oponente impiden que esas capacidades críticas funcionen de manera articulada y por ende afecten el funcionamiento normal del Centro de Gravedad.

Las vulnerabilidades críticas existen cuando aquellos requerimientos críticos identificados poseen esas debilidades y pueden ser afectadas. En este caso particular, la fuerza híbrida representada por el Estado Islámico debió reconocer el CDG del adversario, así como el propio, a los efectos de proteger el propio y afectar el del adversario, lo cual permitirá el logro del Efecto Final Deseado.

El Estado Islámico poseía durante sus operaciones en Siria, un centro neurálgico altamente personificado en su líder Abu Bakr Al Baghdadi. Como líder carismático, máximo referente, así como líder espiritual de la organización, constituyó su centro de gravedad. Asimismo, el califa poseía ciertas capacidades críticas, las cuales le permitieron alcanzar los diferentes puntos decisivos (Objetivos intermedios) trazados en la campaña en la búsqueda del Objetivo Operacional. Estas capacidades estaban materializadas por las fuerzas terroristas, las células de ciber guerra, los especialistas en redes y en operaciones de información, su agencia de inteligencia (llamada Emni), sus fuerzas especiales y sus fuerzas convencionales, los elementos logísticos encargados de la obtención, abastecimiento y distribución de los recursos, así como su comercialización, entre otros.

Las mencionadas capacidades, como se dijo anteriormente, requerían de ciertos requerimientos críticos para ser operativas. Por dar algunos ejemplos de las CC antes mencionadas, en el caso de Los Guerreros de la información, y especialistas en redes, los mismos, poseían como requerimientos críticos, las distintas antenas de broadcasting empleadas en los territorios ocupados, los sitios de internet y canales propios que permiten difundir el material del Estado Islámico por la red, las redes sociales, el personal especializado con alta capacitación de difícil reemplazo, entre otros requerimientos. En este ejemplo tal vez si se quisiera buscar una vulnerabilidad crítica, se podría decir que justamente el personal especialista era uno de los elementos de más difícil reposición y remplazo para el estado islámico, ya que estos Guerreros de la información como sutilmente los llamó al Bagdadí, consciente de su importancia, serían especialmente reclutados, en muchos casos de origen árabe pero educados en universidades de Europa y otros países del mundo. Es por ello que estas Vulnerabilidades podrían ser críticas y perfectamente seleccionables por parte del adversario en sus listas de blancos de alto valor, y como objetivos de alta prioridad, porque de ser afectados de manera indirecta estarían limitando el accionar de las capacidades críticas.

### **Conclusiones parciales**

El determinar algunos de los elementos del diseño operacional de la campaña de una organización híbrida permite a una eventual célula de inteligencia, conocer y emplear como antecedente distintos métodos de hacer la guerra, que podrán servir como antecedente y experiencia.

El Estado Islámico, como organización terrorista global, empleó campos y capacidades de última generación, demostrando conocimientos y experiencias adquiridas de otras guerras. La capacidad de afectar el Comando y Control de sus adversarios, el influir en la opinión pública y en el ánimo de la sociedad y de los combatientes, y otras habilidades demostradas por la organización, le permitieron de manera sincronizada, explotar las capacidades empleadas en el campo.

La asignación objetivos claros, decisivos y obtenibles, otorga coherencia y equilibrio al diseño operacional de una campaña, ya que difícilmente en el campo táctico se puedan corregir los errores de apreciación perpetrados en el nivel operacional.

## Conclusiones Finales

Resulta difícil imaginarse el diseño operacional de un adversario que en ocasiones hasta actúa con lógica desconocida y ejecuta acciones de difícil predicción. También pretender esquematizar y modelizar a una fuerza compleja puede resultar simplista y hasta peligroso, al buscar patrones donde no los hay. Sin embargo, es necesario intentar realizar una comprensión de la lógica de pensamiento del oponente, a la luz de los diversos factores del ambiente operacional, de las distintas organizaciones armadas interestatales y su cultura, para agilizar la mente de la propia organización adaptándolas a amenazas no convencionales, con distintos ciclos y lógicas de pensamientos de las propias. La mirada desde distintos enfoques, el trabajo Inter agencial, la capacidad de entender el pensamiento del enemigo, podría facilitar la tarea de en un eventual caso de enfrentar el desafío, y así eventualmente lograr ingresar en su ciclo de decisión.

El relacionar la teoría del Planeamiento del nivel operacional con las operaciones por parte de fuerzas híbridas han resultado un interesante aprendizaje, teniendo en cuenta la evolución que la fuerza presenta en sus diferentes etapas desde que inicia sus operaciones de forma asimétrica con ataques de menor escala y gran impacto, hasta emplear una fuerza convencional, capaz de conquistar y controlar grandes espacios geográficos.

En relación con ello, el observar línea de operaciones que operan en simultáneo, con distintos tipos de fuerza que buscan afectar distintos y coincidentes puntos decisivos, demuestra la flexibilidad y capacidad de adaptación de este tipo de fuerzas, erigiéndolas en organizaciones con capacidades militares de gran valor. Sin embargo, la incapacidad de asignar objetivos operacionales acordes a la magnitud y capacidad de la fuerza conlleva el fracaso de la campaña, es decir el no respetar la premisa de las organizaciones eficientes en lo que respecta al equilibrio de fines y medios.

El éxito rotundo inicial del estado islámico, su capacidad de actuar descentralizado y con seguros e innovadores métodos de comunicación permitió a la organización colocarse siempre un paso adelante en el ciclo de decisión del adversario, quien encontraría en la complejidad del problema una enorme dificultad a la hora de contrarrestar sus capacidades. Sin embargo, la elección de una errónea línea de operaciones, y efecto final operacional deseado, desproporcionado en relación la capacidad de la fuerza precipitó la limitación del alcance operacional de la misma.



El Nivel estratégico, difuso en su diferenciación del nivel operacional, llevó a una política de alianzas, contraproducente con los intereses de la fuerza al sufrir en el campo operacional, la presencia de fuerzas hostiles desde todas las direcciones, inclusive aquellas que compartían intereses o valores en común.

Producto de ello, también con un decisivo impacto en el nivel operacional, pues el haber puesto en riesgo sus líneas de comunicaciones limitaron de manera paulatina la continuidad logística de sus operaciones y por consiguiente, su alcance operacional.

En referencia a la hipótesis y el problema de investigación planteado en el estudio del presente trabajo, producto de las citas efectuadas en los capítulos precedentes, se puede observar que la organización conformada por el Estado Islámico presentó en sus inicios, un hábil empleo de sus características como organización inteligente, operando de manera descentralizada y adelantándose de manera permanente al ciclo de decisión de sus adversarios. Sin embargo, en la consolidación de su dominio, y el trazado de su efecto final operacional deseado, se considera que calculó erróneamente las capacidades propias de despliegue, así como la apreciación de inteligencia estratégica en lo que hace a la actitud de sus adversarios.

Como otros líderes a lo largo de la historia, parecería que el éxito de grandes proporciones obtenido en sus primeros años por parte de la organización habría sobreestimado las capacidades propias a su conductor. Mientras que su fuerza se manejaría con gran éxito en la guerra asimétrica, empleando la TIC en las operaciones de información, así como las cyber capacidades para atacar las vulnerabilidades críticas de sus adversarios, durante los primeros años del conflicto, encontraría mayores dificultades al enfrentar a sus enemigos en el terreno convencional, donde sus propias capacidades críticas serían afectadas y sus vulnerabilidades desenmascaradas.

Como se ha expresado en el trabajo anteriormente, más allá de la simpleza y diversidad de elementos de juicio empleados para la conformación del siguiente trabajo, la intención de las líneas aquí escritas es servir de medio de análisis para comparar y analizar las formas de hacer la guerra de organizaciones militares diseñadas y conformadas de manera diferente y no ortodoxa respecto de las propias, lo que podría contribuir en flexibilizar la mente de un conductor o analista.

## **Bibliografía**

Botta, Paulo (2018) Competencia geopolítica regional en el conflicto de Siria, Revista Visión Conjunta, Escuela Superior de Guerra Conjunta.

Estado Mayor Conjunto, 2019 – Planeamiento para la acción Militar Conjunta, Nivel Operacional.

Obella, Christian M (2016), Análisis e identificación de los elementos del diseño operacional en la campaña Rusa en Siria, Trabajo Final Integrador, Escuela Superior de Guerra Conjunta.

Douglas A Ollivant (2017) “ISIS is Losing the War” CNN

Ejército Argentino (2015), Conducción para las Fuerzas Terrestres ROB-00-01

Romero, Aníbal (2015), El verdadero poder del Estado Islámico – Américanuestra.com

Escuela Superior de Guerra Conjunta. (2015). Arte y Diseño Operacional. Buenos Aires: Visión Conjunta.

Estado Mayor Conjunto de las Fuerzas Armadas. (2015). Glosario de Términos de Empleo Militar para la Acción Militar Conjunta. CABA: Estado Mayor Conjunto de las Fuerzas Armadas.

Grau Díaz, M (2019) “El diseño operacional de una campaña con una amenaza híbrida que evita un enfrentamiento decisivo”, Escuela Superior de Guerra.

Hoffman, F (2007). Conflictos en el siglo 21. El advenimiento de los conflictos híbridos. Potomac Institute for Policy Studies – Arlington/Virginia – EEUU.

Instituto el Cano (2015) El empleo de la Ciberguerra por parte del Estado Islámico.

Kaplan, Robert (1997) The Ends of the Earth: From Togo to Turkmenistan, from Iran to Cambodia, A Journey to the Frontiers of Anarchy, 1997 (Viaje a los confines de la tierra, Barcelona, Ediciones B, 1997).

Locatelli, O (2017) “ISIS y el laberinto de medio oriente”, de los comienzos religiosos al pretendido califato.

Ministerio de Defensa de Argentina. (2017). Planeamiento para la Acción Militar Conjunta, Nivel Operacional, PC 20-01.

Mintzberg Henry. (2003, marzo 11). Diseño organizacional de Henry Mintzberg.

Napoleoni L, (2014) “El Fénix Islamista” El estado islámico y el rediseño de oriente próximo.

Planeamiento para la acción militar Conjunta (2017), Estado Mayor Conjunto de las Fuerzas Armadas.

Retamar, Lucrecia M (2017). "El Surgimiento del Estado Islámico. Un análisis del surgimiento del ISIS desde la perspectiva de las Relaciones Internacionales y el Derecho Internacional Público"

Velez R, (2014) “Hezbollah: Tres décadas de resistencia en el Líbano” Universidad de Chile, Licenciatura en Historia.

Weiss M, (2016) “Inside the Army of Terror” (“Dentro del Ejército del terror”). New York Times bestseller.

Wehrey F, (2015) “ISIS”, Endowment for international Peace (“Aportes para la paz internacional”).

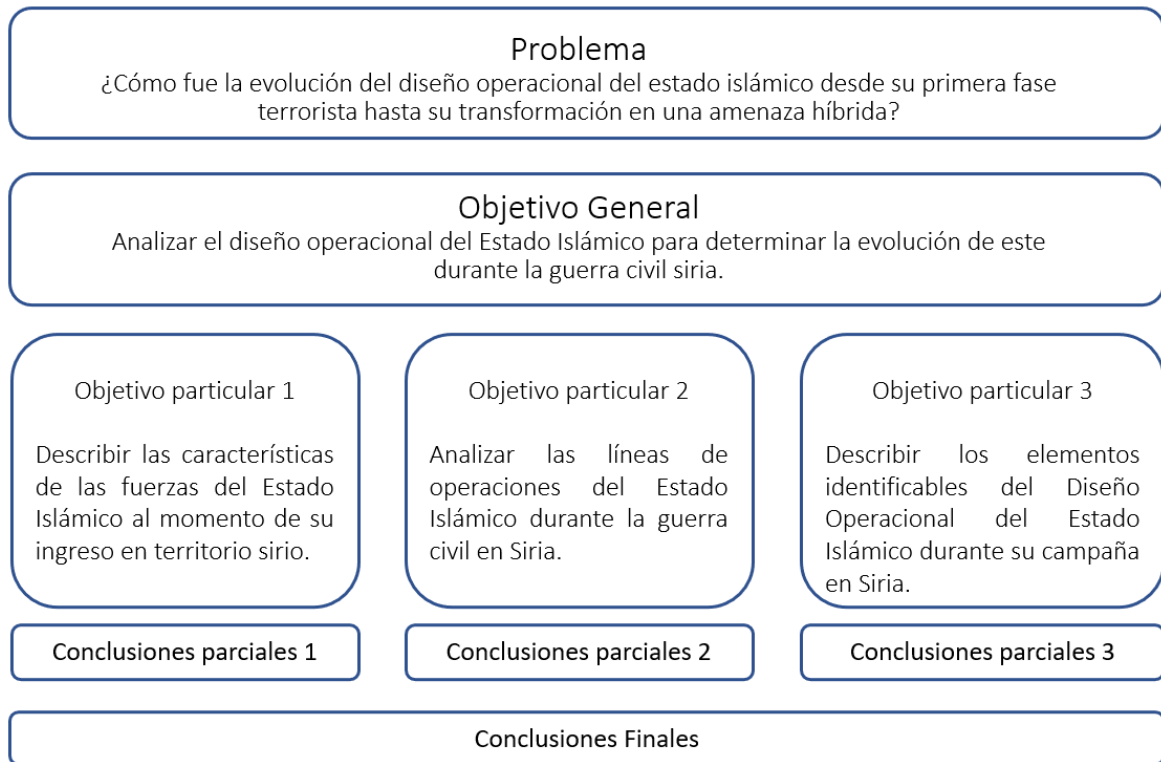
### **Fuentes de internet**

[www.cnnspanol.cnn.com/2022/02/03/isis-historia-datos/](http://www.cnnspanol.cnn.com/2022/02/03/isis-historia-datos/)

[www.reporteindigo.com/latitud/todos-contra-el-estado-islamico-en-siria/](http://www.reporteindigo.com/latitud/todos-contra-el-estado-islamico-en-siria/)

[www.magnet.xataka.com/por-que-isis-esta-perdiendo-alli-donde-esta-combatiendo](http://www.magnet.xataka.com/por-que-isis-esta-perdiendo-alli-donde-esta-combatiendo). Mohorte (2016) .

## Anexo 1: Organización general del trabajo



**Anexo 2:** Diseño Operacional figurado sobre la campaña del Estado Islámico en Siria



Fuente: Desarrollo propio