



**ESPECIALIZACIÓN EN ESTRATEGIA OPERACIONAL Y PLANEAMIENTO  
MILITAR CONJUNTO**

**TRABAJO FINAL INTEGRADOR**

**TITULO:** La aplicación de los Elementos del Diseño Operacional en las Acciones Británicas en la Isla Soledad.

**AUTOR:** MY (EA) Lucas Matías PIRCHI

**TUTOR:** TC (EA) Luis Javier ANCA

**AÑO:** 2024

“Las ideas expuestas sólo representan la postura personal del autor, por lo que son de su absoluta responsabilidad, no reflejando en consecuencia la opinión de la Escuela Superior de Guerra Conjunta de la Facultad Militar Conjunta de la Universidad de la Defensa Nacional”

## RESUMEN

La soberanía de las Islas Malvinas se remonta al siglo XVI, cuando España avistó por primera vez las islas. En 1764, el francés Louis Antoine de Bougainville fundó una colonia en las islas, que España compró en 1767, estableciendo una guarnición en Puerto Soledad.

Tras la Revolución de Mayo de 1810 y la independencia de las Provincias Unidas del Sur, Buenos Aires asumió la administración de los territorios del virreinato. En 1820, el gobierno de Buenos Aires envió al coronel David Jewett para tomar posesión de las Malvinas, izando la bandera argentina y proclamando la soberanía sobre ellas. En 1823, se otorgó una concesión a Jorge Pacheco y Luis Vernet para establecer una colonia.

En 1833, una fuerza naval británica tomó control de las islas, desalojando a las autoridades argentinas, marcando el inicio de la ocupación británica que duró hasta el 2 de abril de 1982, cuando Argentina recuperó las islas, dando inicio al Conflicto del Atlántico Sur.

El conocido Conflicto Armado del Atlántico Sur, comenzó con una operación militar Argentina llamada “Operación Rosario” el 02 de abril de 1982.

Luego de eso los británicos respondieron enviando una Fuerza de Tareas Anfibia, que desembarco en las Islas Malvinas el 21 de mayo del mismo año, donde desarrollaron acciones militares que llevaron a la conquista definitiva de Puerto Argentino.

En este sentido, se considera que el análisis de esas acciones en la Isla Soledad (isla del este de las Islas Malvinas) a la luz de los elementos del diseño operacional, definidos por la doctrina propia, es el centro de investigación del Trabajo Final Integrador.

## PALABRAS CLAVES

Islas Malvinas, Isla Soledad, Elementos del Diseño Operacional, Fuerzas Británicas.

# Índice

RESUMEN.....	i
INTRODUCCION.....	1
CAPITULO 1: El Arte y Diseño Operacional .....	5
El Arte Operacional.....	7
El Diseño Operacional.....	9
Los Elementos del Diseño Operacional.....	9
CAPITULO 2: Arte y Diseño Operacional Británico en la Isla Soledad .....	15
Elementos Tradicionales del Diseño Operacional Británicos .....	16
Elementos Innovadores del Diseño Operacional Británicos .....	18
Elementos Circunstanciales del Diseño Operacional Británicos .....	20
El Diseño Operacional Británico en la Isla Soledad.....	22
CAPITULO 3: Acciones Británicas en la Conquista de los Elementos del Diseño Operacional.....	22
Acciones de los Elementos Tradicionales del Diseño Operacional Británicos .....	23
Acciones de los Elementos Innovadores del Diseño Operacional Británicos .....	26
Acciones de los Elementos Circunstanciales del Diseño Operacional Británicos .....	32
CONCLUSIONES.....	36
REFERENCIAS BIBLIOGRAFICAS .....	39
INDICE DE FIGURAS	
ANEXO 1: Gráfico del Diseño Operacional Británico .....	40
ANEXO 2: Cadena de Comando Operacional .....	41
ANEXO 3: Líneas de Operaciones .....	42
ANEXO 3: Líneas de Operaciones .....	46

## INTRODUCCIÓN

Desde el comienzo de la humanidad, los conflictos entre naciones o estados se han resultado, en su mayoría, con acciones bélicas de diferente magnitud. Dichas acciones han mutado a lo largo de la historia, pero la esencia, la imposición de voluntades a través de estrategias y tácticas llevadas a cabo por los comandantes militares, mantenido intactas en el tiempo. El estudio de las operaciones militares del pasado, son de necesidad para la planificación, entendimiento y proyección de los conflictos actuales.

El análisis conjunto de éstas acciones en nuestra doctrina se lleva a cabo desde el estudio de los Elementos del Diseño Operacional. Dichos Elementos han sido definidos por grandes pensadores de la Guerra a lo largo de la historia y, detallados particularmente en nuestra doctrina hace ya varios años.

Muchos han sido los conflictos armados en los que la Republica Argentina ha participado. Desde las invasiones inglesas, hasta la Guerra del Golfo de 1991, Argentina, ha realizado operaciones militares.

Pero se debe tener en cuenta que el último conflicto armado insular en América del Sur, ha involucrado a la Argentina y al Reino Unido de Gran Bretaña. Por ello, es importante el estudio de las acciones desde el punto de vista Operacional, fundamentalmente de la parte victoriosa para poder establecer lecciones aprendidas.

Existe mucha bibliografía que explican las acciones del conflicto por parte de las Fuerzas Británicas, pero ninguno de ellos con una visión conjunta, ni hace una explicación explícita de cómo esas acciones fueron tomando o concretando los Elementos del Diseño Operacional, hay varios escritores que fueron actores de diferentes momentos claves en el conflicto, como el Brigadier Julian THOMPSON Comandante de la Tercera Brigada de Comandos de los Royal Marines quien fuera reforzado por los Batallones 2 y 3 Paracaidistas, el Almirante Sir John WOODWARD Comandante de la Fuerza de Tarea Británica, el Capitán de Fragata Gordon SMITH quien era el Oficial de Inteligencia Británico del Estado Mayor del Almirante WOODWARD y el Comodoro Michael CLAPP Comandante de la Fuerza de Desembarco en el Estrecho de San Carlos.

En el presente trabajo de Investigación se abordaron los temas referentes al arte y diseño operacional, las acciones conjuntas de las fuerzas británicas que se desarrollaron en la Isla Soledad y cómo esas acciones fueron concretando la conquista de los diferentes Elementos del Diseño Operacional.

El 02 de abril de 1982, Argentina realiza la “Operación Rosario”, recuperando la Soberanía de las Islas Malvinas, a través de una operación militar.

Como respuesta de esta acción Gran Bretaña, alistó la Flota Marina, para navegar a las Islas. Con estas acciones se da inicio al conocido Conflicto Armado del Atlántico Sur.

Antes del inicio de las hostilidades, muchas fueron las tratativas internacionales, llevadas a cabo por Estados Unidos, Naciones Unidas, Perú, entre otros, para que el conflicto no llegue a mayores. Pero el hundimiento del Crucero ARA General Belgrano, dio por finalizadas las negociaciones existentes, llevando a ambas naciones al enfrentamiento armado.

El primer encuentro de la Flota inglesa con las fuerzas argentinas se realizó en las Islas Gorgias del Sur, cuando un Grupo de Tareas británico desembarca en las mismas el 25 de mayo y obliga la rendición del equipo de combate a cargo del Capitán de Corbata ASTIZ.

Varios enfrentamientos aeronavales se llevaron a cabo desde el primero de mayo, cuando los elementos aéreos de la Fuerza Aérea Argentina, comienza a atacar la flota británica, con considerables bajas para los ingleses.

El 21 de mayo, los británicos inician la operación de desembarco en el Estrecho de San Carlos en la Isla Soledad. Allí se desarrolla un enfrentamiento de baja consideración, debido a la escasa magnitud del elemento argentino.

A partir de ese día, se inician las acciones británicas en la Isla, hasta que el 14 de junio, logran tomar Puerto Argentino y rinden a las fuerzas argentinas.

Con respecto a los Elementos del Diseño Operacional, contamos como antecedente, a algunos analistas como Carl Von Clausewitz (1780-1831), un destacado teórico militar y general prusiano, conocido principalmente por su influyente obra "Vom Kriege" - 1932 ("De la guerra" – año 1932). Aunque Clausewitz no utiliza explícitamente el término "Elementos del Diseño Operacional" como se entiende en la doctrina militar contemporánea, su obra contiene numerosos conceptos y principios que han influido profundamente en el pensamiento estratégico y operacional moderno. Algunos de los elementos y principios clave del pensamiento de Clausewitz que se relacionan con el diseño operacional son el Centro de gravedad (Schwerpunkt), Niebla de la guerra (Fog of war), Fricción, Propósito y objetivo, Economía de fuerzas, Unidad de mando y Moral y voluntad

Otro de los pensadores y precursores de dichos elementos fue Antoine-Henri Jomini (1779-1869), un general suizo y teórico militar cuyas obras han tenido una influencia significativa en el pensamiento militar. Jomini es conocido por su enfoque sistemático y científico de la Guerra. Sus ideas sobre la guerra y la estrategia se encuentran principalmente en su obra más famosa, "Precis de l'Art de la Guerre" – 1938 ("Compendio del Arte de la Guerra" – año 1938), en la cual escribió y describió las Líneas de Operación, Puntos Decisivos y Objetivos, Maniobra y Movilidad, Logística y Apoyo y los Principio de Masa y Economía de Fuerzas.

Ambos autores han dado comienzo a lo que hoy conocemos como Elementos del Diseño Operacional, aunque de procedimientos de análisis distintos, el primero del tipo filosófico y el segundo científico, ambos han concluido que la aplicación de estos elementos son la matriz del desarrollo de un conflicto armado.

Estos conceptos dan inicio a la doctrina actual para el análisis de un conflicto armado, en los Reglamentos Militares tanto específicos como conjuntos. Mas para el análisis que se llevara a cabo en el Trabajo Final Integrador desde el punto de vista Británico, para poder entender y sacar experiencias de un conflicto armado insular en nuestro continente.

Sobre temas relacionados, existen varios autores de Trabajo Final Integrador de Alejandro David GOTIFREDDI Titulado “Los Elementos del Diseño Operacional en el Plan de Campaña Británico en la Guerra de Las Malvinas”, donde detalla todos los elementos del diseño operacional de toda la operación de los británicos.

Otro es el Trabajo Final de Alejandro KENNY titulado “Arte y Diseño Operacional en el Conflicto del Atlántico Sur”, donde analiza el procedimiento de planificación británico y argentino.

La vigencia del tema estudiado está basado en la doctrina actual de las Fuerzas Armadas Argentinas que, bajo estudios de doctrinas pasadas como la de Clausewitz, Jomini, Napoleón y John Boyd con su “Ciclo OODA”, Observo, Oriento, Decido y Acciono, todavía muy actuales del arte del diseño operacional han definido los elementos del diseño operacional, tanto básicos como agregados.

Se analizó la Doctrina vigente en la propia Fuerza como parte de un estudio para entender como fue la Fuerzas Inglesas lograron realizar una operación militar en un conflicto insular con consecuencias positivas para ellos.

Cabe destacar que la actual Ley de Defensa Nacional, imita a las Fuerzas Armadas argentinas a participar en operaciones militares de carácter convencional, con un enemigo

estatal militar externo, que invada nuestro territorio, y que las características del conflicto en estudio son las nombradas, es de importancia para el estudio de la Defensa de nuestro territorio el análisis que se llevó a cabo en el presente Trabajo Final Integrador.

El problema estudiado se planteó de la siguiente forma: ¿Cómo las Fuerzas británicas aplicaron los elementos del diseño operacional en la Isla Soledad, para obtener una victoria en el conflicto insular de las Islas Malvinas, Georgias y Sándwich del Sur?

La investigación se limitó al estudio de los Elementos del Diseño Operacional, según la doctrina conjunta argentina, conquistados por las fuerzas británicas en el Conflicto del Atlántico Sur, en la Isla Soledad. Desde el comienzo de las operaciones de desembarco hasta la toma definitiva de Puerto Argentino.

Para el análisis y desarrollo se tomó bibliografía escrita por los actores principales que estuvieron a cargo de las diferentes operaciones que se desarrollaron en el conflicto, y se analizaron esas acciones a la luz de la doctrina conjunta argentina vigente.

Asimismo, se contempló trabajos de investigación y documentos de inteligencia británica y argentina para dar un marco más específico de las acciones desarrolladas por los británicos.

Esta investigación pretendió, tomar las experiencias de los británicos en un conflicto insular, de especial importancia para las Fuerzas Armadas Argentinas en la determinación de lecciones aprendidas, para la conquista y consolidación de los elementos del diseño operacional, definidos en los reglamentos conjuntos y específicos argentinos y en diferentes escritos académicos de las Escuelas de Guerra Específicas y Conjunta.

Se pretendió que, una vez finalizado el presente trabajo, permita detallar como se ejecutaron las operaciones militares en la Isla Soledad, desde el punto de vista operacional, la correcta coordinación de acciones y la sincronización de efectos conjuntos y la contribución de dichas acciones al nivel operacional facilitando las operaciones a nivel táctico.

El objetivo general de este trabajo es analizar la secuencia de las acciones que realizaron los británicos en la Isla Soledad, durante el Conflicto del Atlántico Sur, para la conquista de los Elementos del Diseño Operacional, que los llevaron a la victoria en un conflicto insular. Para el estudio de este objetivo, se establecieron los siguientes objetivos específicos:

- a. Definir los Elementos del Diseño Operacional según la doctrina argentina.
- b. Identificar los Elementos del Diseño Operacional conquistados por los británicos en la Isla Soledad.

c. Describir las acciones británicas que fueron realizando para la conquista de los Elementos de Diseño Operacional que llevaron a la victoria de las Fuerzas Británicas.

Como hipótesis se planteó que la conquista de los Elemento del Diseño Operacional en la Isla Soledad, por parte de las Fuerzas Armadas Británicas, han llevado a una victoria contundente manifestada en la toma definitiva de Puerto Argentino, dando como resultado la rendición de las Fuerzas Argentinas y la finalización del Conflicto del Atlántico Sur.

La metodología que se utilizó fue la explicativa descriptiva para analizar a luz de la doctrina argentina vigente, los Elementos del Diseño Operacional y las acciones británicas llevadas a cabo en la Isla Soledad. Esto se llevó a cabo, para el Capítulo 1, analizando los reglamentos vigentes argentinos de nivel conjuntos y los escritos académicos por profesores de las diferentes Escuelas de Guerra y, para el resto de los Capítulos, partiendo del análisis anterior, sumado a los diferentes escritos de las memorias de los comandantes británicos de los diferentes los elementos desplegados en el Conflicto del Atlántico Sur.

En el Capítulo final se detalló las causas de la victoria británica, en los diferentes pasos en la obtención de los elementos del diseño operacional y sus consecuencias. En un análisis conjunto de toda la bibliografía analizada con el anterior método.

De esta forma, quedó asentado y establecido en forma detallada las acciones que se fueron dando para la victoria definitiva británica en un conflicto insular.

## **CAPÍTULO 1**

### **Arte y Diseño Operacional**

El nivel operacional permite a las Fuerzas Armadas articular, coordinar y ejecutar operaciones que vinculan los objetivos estratégicos con la acción táctica en el campo de batalla. Este nivel, ubicado entre el nivel estratégico y el nivel táctico, se ha convertido en un componente esencial de la planificación y ejecución de las operaciones militares, especialmente en un contexto geopolítico y de seguridad cada vez más complejo y multidimensional.

El nivel operacional es, en esencia, el puente entre la estrategia y la táctica. Mientras que el nivel estratégico se ocupa de los objetivos políticos y militares generales del Estado, y el nivel táctico se centra en la ejecución de combates y acciones en el terreno,

el nivel operacional se encarga de planificar y dirigir operaciones que cumplan con los objetivos estratégicos mediante la coordinación de las fuerzas en el espacio y el tiempo. Según el PC 00-02 glosario de términos de empleo militar para la acción militar conjunta define al Nivel Operacional como: Posee una doble acepción, desde el punto de vista del Nivel del Conflicto y desde el Punto de vista del Nivel de Conducción (Conjunto, PC 00-02, 2019):

1. Es el nivel del conflicto armado, donde se llevan a cabo las Campañas y tienen lugar enfrentamientos de fuerzas mayores que son planeadas en una secuencia determinada. Es un nivel por excelencia conjunto.
2. Es el nivel de conducción que lleva a cabo el planeamiento y ejecución de maniobras y apoyos logísticos de los recursos militares asignados a un Comandante de nivel operacional, para colocarlos en la mejor posición para contribuir al logro de los objetivos estratégicos militares.

Según el PC 00-01 Bases para la Acción Militar Conjunta lo define como: El nivel Operacional vincula el empleo táctico de las Fuerzas con los Objetivos Estratégicos Militares y estos a su vez con los Estratégicos Nacionales. Este nivel no está definido por los espacios geográficos asignados a un comandante, ni la cantidad de medios asignadas al mismo, lo que va a definir el nivel es el estado del Efecto Deseado (Conjunto, PC 00-01, 2018).

El nivel operacional implica una serie de funciones y responsabilidades que son esenciales para el éxito de las operaciones militares. Entre estas funciones se encuentran la planificación y ejecución de campañas, la coordinación de operaciones conjuntas y combinadas, y la gestión de los recursos disponibles para maximizar la efectividad de las operaciones.

1. **Planificación:** La planificación en el nivel operacional implica la elaboración de planes de campaña que articulen cómo se emplearán las fuerzas disponibles para alcanzar los objetivos estratégicos. Esto incluye la identificación de los centros de gravedad del enemigo, la evaluación de las líneas de operación y la coordinación de las fases de la operación. La planificación operacional también debe considerar factores como la logística, la inteligencia y el apoyo civil, asegurando que todos los elementos estén alineados para el éxito de la operación.

2. **Ejecución de Operaciones Conjuntas y Combinadas:** Una de las características distintivas del nivel operacional es la capacidad para coordinar operaciones conjuntas (entre diferentes ramas de las Fuerzas Armadas) y

combinadas (con fuerzas de otros países). Esta capacidad es crucial, dado que las Fuerzas Armadas deben ser capaces de operar en diferentes dominios y, en ocasiones, en colaboración con aliados internacionales. Esta coordinación requiere no solo una planificación meticulosa, sino también una ejecución precisa, donde cada componente de la operación contribuya de manera efectiva al objetivo común.

3. **Gestión de Recursos y Logística:** La gestión eficiente de los recursos es una responsabilidad clave en el nivel operacional. Esto incluye la asignación y distribución de fuerzas, el aseguramiento de suministros logísticos, y la coordinación de los movimientos de tropas y equipos. En Argentina, donde las distancias geográficas y las condiciones climáticas pueden ser desafiantes, la logística juega un papel crítico en el éxito de las operaciones militares. La capacidad para gestionar estos recursos de manera efectiva en el nivel operacional es esencial para mantener la iniciativa y garantizar que las operaciones se desarrollen de acuerdo con el plan.

El arte operacional se refiere a la capacidad de los comandantes para vincular los objetivos estratégicos nacionales con la ejecución táctica en el campo de batalla. Este concepto, que se ha desarrollado significativamente desde la Segunda Guerra Mundial, implica la comprensión de cómo emplear eficazmente las fuerzas disponibles para alcanzar objetivos de alto nivel, a menudo en un entorno multidimensional que incluye tierra, aire, mar y, más recientemente, ciberespacio.

Por su parte, el diseño operacional es el proceso metodológico que permite a los comandantes y a sus estados mayores estructurar operaciones militares de manera coherente y efectiva. Este proceso implica la identificación y análisis de los problemas estratégicos, la definición de los objetivos y la selección de los cursos de acción más adecuados para lograr dichos objetivos.

## **El Arte Operacional**

Según el PC 00-02 define el Arte Operacional como: Es la forma creativa en que se combinan los elementos del diseño operacional a través de la estructuración eficiente de acciones tácticas en espacio, tiempo y propósito con un balance entre riesgo y oportunidad, para crear y mantener condiciones necesarias afines al logro de objetivos del propio nivel o del nivel superior de la conducción (Conjunto E. M., 2018).

Según el PC 20-01 define el Arte Operacional como: el arte operacional es la forma creativa en que se combinan los elementos del diseño operacional a través de la estructuración eficientes e acciones tácticas en espacio, tiempo y propósito, con un balance entre riesgo y oportunidad, para crear y mantener condiciones necesarias afines del objetivo del propio nivel o del nivel superior de la conducción. En el Nivel Operacional resultará de suma importancia armonizar la disponibilidad de recursos para alcanzar fines, e implicará el uso creativo de esos recursos para diseñar caminos o métodos para alcanzarlo (Conjunto E. M., PC 20-01, 2019).

Es un proceso cognitivo en el que se basa todo Comandante Operacional para la planificación, conducción, coordinación y control de las operaciones en la Campaña.

El Comandante Operacional, planifica la articulación de los elementos del Diseño Operacional y las acciones que se llevarán a cabo para la concreción de esas acciones.

Una vez determinadas las mismas, debe determinar la organización de las Fuerzas, a veces a disposición y otras veces a requerimientos. Estas fuerzas deben dar respuesta a lo planificado en la conquista de los Elementos del Diseño Operacional. Si estas Fuerzas fueran escasas, la Campaña ya comenzaría con una derrota segura, por lo que se deberá contar con los medios suficientes para responder las necesidades establecidas en el planeamiento.

Una vez lanzadas las operaciones, la actividad por excelencia es la dirección, por la cual guía los medios según lo planificado para el cumplimiento de la misión impuesta. La dirección lleva implícito la supervisión constante de los hechos para tomar las decisiones necesarias para minimizar los imprevistos que vayan surgiendo y dar respuesta constante a las necesidades del combate.

La coordinación de los medios a disposición es una de las cuestiones más difíciles e importantes que debe afrontar el Comandante Operacional con su Estado Mayor. En este nivel la complejidad de tener medios conjuntos y combinados, hacen que las idiosincrasias y diferencias de procedimientos de las diferentes Fuerzas Armada pongan en juego el arte y la creatividad que todo comandante debe tener.

Por último, como actividad básica de la conducción, todo comandante operacional debe realizar el control de las operaciones y acciones que realizan las fuerzas. Este control le permite al Comandante Operacional y a su Estado Mayor evaluar, fiscalizar y verificar el curso de las operaciones para reorientarlas en caso que se lo deba hacer, incrementar el poder de combate en caso de necesitarlo, o simplemente dejar que el curso de las mismas continúen como se planificaron.

Todas estas actividades básicas de la conducción son plasmadas en un Plan de Campaña, documento en el cual se detallarán las cuestiones antes explicadas y que será de base para la planificación de los comandos dependientes, quienes realizaran las mismas actividades y las plasmaran en los documentos que a su nivel le correspondan.

## **El Diseño Operacional**

Según el PC 00-01 el Diseño Operacional es: la aplicación de pensamiento crítico y creativo para conocer, visualizar y describir problemas complejos y gestar aproximaciones para su solución. Permite identificar y entender el problema, estructurar en partes su solución y la aplicación de la misma, anticipar cambios, crear oportunidades, reconocer y dirigir transiciones (Conjunto E. M., PC 00-01, 2018).

En definitiva, el Diseño Operacional es conjurar los elementos del diseño operacional para darle un orden lógico que permita al comandante operacional y todo su estado mayor una comprensión taxativa del problema militar que se van a enfrentar y, a través del planeamiento conjunto, poder encontrarle la mejor solución al problema planteado, utilizando los medios disponibles de la forma más eficiente, y minimizando al máximo los riesgos a fin de dar una solución rápida y aceptable a la Campaña.

El Diseño Operacional, permite clarificar la situación, identificar el Centro de Gravedad del enemigo y buscar el mejor camino para su afectación, a través de la Maniobra Operacional, dividiendo los Esfuerzos Operacionales a fin de no llegar al Punto Culminante y establecer el Alcance Operacional de las fuerzas.

## **Los Elementos del Diseño Operacional**

A continuación nos queda sólo la identificación y definición de los Elementos de Diseño Operacional, hemos ya definido el Diseño Operacional, y de ello se desprende la necesidad de establecer cuáles son los elementos que conjurados entre sí, le permiten al Comandante Operacional la realización de la Campaña de la mejor forma posible. Para ello, se va a definir los diferentes Elementos del Diseño Operacional que en los siguientes capítulos se identificarán en las acciones Británicas en la Isla Soledad.

Los Elementos del Diseño Operacional fueron creados, analizados y determinados por especialistas de las guerras modernas como Antoine Henri Jomini y Carl Von Clausewitz, quienes en sus escritos académicos, determinan varios de ellos.

El primero de ellos definió las Líneas de Operaciones, los Puntos Decisivos, el Objetivo, la Maniobra y Movilidad, entre otros conceptos. El segundo definió el Centro de Gravedad, la Niebla de la Guerra, la Fricción, el Propósito y Objetivo, y alguno de los principios de la conducción que hoy se encuentran reglados.

Aunque estos pensadores han definidos conceptos que son de utilidad en el presente, era muy pretensioso para la época, hablar de Elementos del Diseño Operacional como hoy se los utilizan, por ello, solo quedaban en conceptos bien definidos y explicados, pero poco relacionados unos con otros.

En la actualidad, se tomaron muchos de esos conceptos y se los definieron como Elementos del Diseño Operacional que son herramientas que ayudan al Comandante y a su Estado Mayor a visualizar y enunciar la aproximación operacional para el logro de los diferentes objetivos en el cumplimiento de la misión para la realización de la Campaña.

El PC 00-02 define a los Elementos del Diseño Operacional como: Es el conjunto de herramientas destinadas a la creación de un concepto operacional que permita estructurar una Campaña para obtener efectos sobre un Centro de Gravedad propio o del enemigo y alcanzar el Estado Final Deseado. Estas herramientas son: estado final, centro de gravedad, puntos decisivos, punto culminante, maniobras directas o indirectas, líneas de operaciones, esfuerzos, pausas operacionales, momento, ritmo, secuencia sucesivas o simultaneas, fases operacionales (Conjunto E. M., PC 00-02, 2019).

En cambio el PC 20-01, los define como: Son elementos útiles que se destina a la creación de un concepto operacional (Conjunto E. M., PC 20-01, 2019). A su vez los detalla y enumera como: el Estado Final Deseado, el Centro de Gravedad, los Puntos Decisivos, las Líneas de Operaciones, el Momento y el Ritmo.

Aunque ambas definiciones no son del todo exactamente iguales, coinciden en la frase “la creación de un concepto operacional”, lo cierto es que la articulación armoniosa de dichos elementos hacen a lo ya definido anteriormente, el Arte Operacional en la concreción de los Objetivos de la Campaña.

El Reglamento del Estado Mayor Conjunto PC 20-01 “Planeamiento para la Acción Militar Conjunta Nivel Operacional”, establece y define los siguientes elementos del Diseño Operacional:

1. El Estado Final: El Estado Final Deseado (EFD) es la situación política y/o militar que debe existir cuando la operación se dé por terminada en términos favorables. Se considera un estado final para cada uno de los niveles: estratégico nacional, estratégico militar y operacional (Conjunto E. M., PC 20-01, 2019).

Con respecto al Estado Final Deseado Operacional, se refiere a la situación deseada al finalizar las operaciones militares en un determinado Teatro de Operaciones, donde el Comandante Operacional tendrá incidencia de las mismas. El EFD, se podrá establecer en un Máximo y un Mínimo, donde se plasmarán en forma explícita cuáles serán los términos para cada uno, por lo cual se establecerán Criterios de Finalización.

2. Centro de Gravedad (CDG): Son fuentes de poder que proveen fortalezas o capacidades esenciales para el cumplimiento de los intereses, objetivos y misiones de un actor. Estas fuentes de poder son subsistemas críticos, que generan libertad de acción y voluntad de lucha, pueden ser físicos o abstractos y pueden variar con las modificaciones de la situación. La neutralización o afectación de un CDG, produce o contribuye en forma directa a la desarticulación sistémica propia o del oponente (Conjunto E. M., PC 20-01, 2019).

Una de las actividades más importantes en el planeamiento es la determinación del Centro de Gravedad propio y del enemigo. El propio para guiar todos los esfuerzos para protegerlo, a fin de evitar de ser afectado por el enemigo, el del enemigo para localizar los esfuerzos operacionales para la conquista del mismo. El CDG puede ser determinado a través de sus Capacidades Críticas (CC), Requerimientos Críticos (RC) y sus Vulnerabilidades Críticas (VC).

Las Capacidades Críticas son habilidades primarias de un CDG que lo constituyen como tal, dentro de un escenario o situación determinada. Es decir, las CC son habilidades características y necesarias que se le otorgan al CDG, para que éste se constituya en la fuente de poder, esas habilidades se encuentran interrelacionadas entre sí sinérgicamente.

Los Requerimientos Críticos son las condiciones, recursos y medios que son esenciales para que una CC sea completamente operacional, es decir para que exista en toda su magnitud. En otras palabras, son las necesidades de las CC, para que las habilidades del CDG sean utilizadas sin restricciones.

Las Vulnerabilidades Críticas son aquellos RC o elementos componentes de los mismos, que presentan debilidades y son vulnerables a la neutralización o destrucción, de tal forma, que puede impedir que el CDG se sostenga o adquiera su CC. Es de vital importancia su determinación, ya que determinarán el enfoque de los esfuerzos propios para afectar el CDG del enemigo y entender que reforzar para defender el propio.

3. Los Puntos Decisivos (PD): Son un conjunto de condiciones o sucesos clave (coordinados en el tiempo y el espacio), tanto para el oponente, propia fuerza o medio ambiente, que deben ser alcanzados a través de acciones y efectos que exploten las VC y que permitan neutralizar un CDG (Conjunto E. M., PC 20-01, 2019).

Los PD pueden ser materiales o inmateriales, los primeros totalmente tangibles y mensurables en forma determinada, los segundo abstractos y mensurables en forma metodica.

Los PD pueden ser establecidos e identificados como Objetivos Intermedios, que en su cumplimiento llevaran a la afectacion definitiva del CDG.

4. Lineas de Operaciones: son un conjunto de acciones relacionadas entre si, normalmente dependientes unas de otras, cuya ejecucion permitirá ir alcanzando los PD, que a su vez nos daran el acceso al CDG (Conjunto E. M., PC 20-01, 2019).

Las lineas de operaciones unen PD hasta la afectacion definitiva del CDG del enemigo. Se emplean normalmente para dirigir, orientar y coordinar acciones que permitan conquistar el Objetivo operacional.

Ellas pueden ser fisicas o lógicas, las primeras son obtenibles tangiblemente, las segundas, generalmente son situaciones a crear o mantener.

5. Momento o Momentum: Es aprovechar, mantener o crear la oportunidad de ejecutar una acción que permita explotar las vulnerabilidades del oponente (Conjunto E. M., PC 20-01).

El Momentum generalmente, deberá crearse o mantenerse y le dará al comandante operacional la ventaja para obtener las condiciones necesarias para una acción de importancia que se deberá llevar a cabo para la afectación del CGD.

6. Ritmo: Es llamado también Tempo. En el Diseño Operacional es necesario tener en cuenta la adecuada aplicación del ritmo, la cual significa mantener la presión constante sobre el oponente disminuyéndole su capacidad de respuesta (Conjunto E. M., PC 20-01, 2019).

El ritmo o tempo no hace referencia al avance de las operaciones en sí, sino, que es una comparativa entre las propias operaciones y las del enemigo, y la capacidad de toma de decisiones de ambos comandantes. La finalidad de este Elemento del Diseño Operacional es sobreponer las propias operaciones sobre las del adversario obteniendo lo que se denomina como Tempo alto o Ritmo alto, que es superar al

adversario en operaciones y toma de decisiones, haciendo que el mismo actúe en respuesta de nuestras acciones.

También el reglamento define otros elementos, que su bien no los define exactamente como parte de la clasificación anterior, los relaciona directamente con ellos, ellos son:

1. Objetivo Operacional (OO): Es la meta que pretende alcanzar o mantener en el NO y que con los medios puestos a disposición, permite lograr el Estado Final de ese nivel. Este objetivo podrá ser establecido por el NE o NO. Asimismo, podrá ser de naturaleza material (ej: geográfica, militar, etc.) o inmaterial. Los objetivos de NO se formulan con un OM y un Efecto Deseado (Conjunto E. M., PC 20-01, 2019).

2. La Maniobra Operacional: La Maniobra Operacional (MO), es la combinación de esfuerzos operacionales a ser llevados a cabo mediante el mejor empleo de los recursos disponibles, de forma secuencial y/o simultánea, desarrollados en un TO para alcanzar un OO (Conjunto E. M., PC 20-01, 2019).

La maniobra se identifica con Esfuerzos Operacionales, tanto principal secundarios o de apoyo, puede también ser terrestre, marítimo y aérea, dependiendo de la naturaleza de su actitud puede ser ofensiva o defensiva.

Esta maniobra se identifica como Directa, cuando las acciones se dirijan directamente al CDG enemigo e indirecta, cuando las acciones se direccionen a las Vulnerabilidades Críticas o Puntos Decisivos para ir desgastando el CDG del enemigo hasta su afectación definitiva.

3. El Esfuerzo Operacional (EO): es la aplicación y/o concentración de medios o efectos en un área y oportunidad particular, donde un Comandante busca obtener resultados favorables (Conjunto E. M., PC 20-01, 2019).

Cada EO se constituirá para obtener os diferentes PD, el EOP será el que sea dirigido al CDG del oponente, pasando por los PD que se necesiten para lograrlo, además ese EO tendrá la prioridad en asignación de medios y apoyos.

4. El Punto Culminante (PC): Es la situación en el desarrollo de un conflicto, en la cual la relación de poder entre los actores o fuerzas impide a uno de ellos mantener la actitud en curso con razonable expectativa de éxito, obligándole a adoptar un cambio de la misma (Conjunto E. M., PC 20-01, 2019).

Esta situación debe ser evitada por todo Comandante Operacional, debido a que llegar a este punto sería una ventaja determinante para el oponente. Para no llegar

al PC, el Comandante deberá realizar una Pausa Operacional o idear otras acciones que desemboquen en operaciones diferentes.

5. El Alcance Operacional(AO): es la capacidad de actuar dentro de una distancia compatible con la magnitud y apoyos de la fuerza para obtener los PD. Cuando el alcance operacional se agota, surgen las pausas operacionales (Conjunto E. M., PC 20-01, 2019).

6. Las Pausas Operacionales(PO): es un cese temporal de las acciones durante el curso de una Operación mayor o una Campaña. Normalmente precede a la finalización de una fase de las operaciones, antes de alcanzar los objetivos en su totalidad, para evitar el riesgo de alcanzar el PC de las fuerzas propias y poder regenerar la capacidad de combate y preparar el golpe decisivo (Conjunto E. M., PC 20-01, 2019).

Las PO, se utilizan principalmente para no alcanzar un Punto Culminante, antes del lanzamiento de la acción principal contra el CDG del oponente, antes del cambio de una fase, cuando el Comandante Operacional lo considere necesario para la sincronización de alguna acción en particular, o como parte de una operación de engaño.

7. El Enlace Operacional: Es la sincronización de los enfrentamientos en la búsqueda de la obtención de los PD. Se alcanza a través del entendimiento mutuo enfocado en la coordinación de acciones y esfuerzos en la estrategia del TO. El enlace operacional requiere sincronizar y coordinar operaciones sucesivas y simultáneas, y operaciones lineales y no lineales (Conjunto E. M., PC 20-01, 2019).

Para este trabajo vamos a utilizar la clasificación que realizan en el artículo “Arte y Diseño Operacional” escrito por Alejandro Kenny, Omar Locatelli y Leonardo Zarza, con el siguiente detalle:

1. Elementos Tradicionales del Diseño Operacional: Objetivo Operacional, Misión en el Nivel Operacional, Esfuerzos Operacionales y Maniobra Operacional

2. Elementos Innovadores del Diseño Operacional: Estado Final Deseado, Centro de Gravedad (Capacidades Críticas, Requerimientos Críticos; Vulnerabilidades Críticas), Puntos Decisivos, Líneas de Operaciones e Intención del Comandante

### 3. Elementos Circunstanciales del Diseño Operacional: Momentum, Tempo o Ritmo, Punto Culminante, Alcance Operacional, Pausa Operacional y Enlace Operacional

Para establecer esta clasificación, queda por definir el siguiente elemento que está establecido en el Artículo “Arte y Diseño Operacional” es la Intención del Comandante que según el artículo es un enunciado claro y conciso, en pocas oraciones, acerca de qué debe hacer la fuerza, y el estado final que se pretende obtener, antes de transferir la responsabilidad a otros elementos (Alejandro Kenny, 2017). Lo cierto es que la intención del comandante, en este nivel es realmente necesario, cuando las operaciones que se realizan, se llevan a cabo en diferentes Dominios, y el control de las mismas es difícil, sólo estableciendo una clara intención por parte del Comandante, es que los comandos subordinados llevarán las acciones hacia donde el nivel operacional las concibe en su planeamiento, dejando la libertad de acción a los diferentes Comandantes de los Componentes subordinados para la realización de las operaciones militares en consecuencias de los fines perseguidos.

## **CAPÍTULO 2**

### **Arte y Diseño Operacional Británico en la Isla Soledad**

El presente Capítulo identificarán el Arte y Diseño Operacional Británico en la Isla Soledad. Estableciendo en forma precisa y detallada solo aquellos elementos que constituyen el Diseño y su conjugación por parte del Comandante Operacional.

Para ello lo primero que se debe definir es el Nivel Operacional en caso particular de las fuerzas Británicas estaba conformado por la Fuerza de Tarea 317, constituida por los Grupos de Tarea Anfibio CGT 317.0, Grupo de la Fuerza de Desembarco CGT 317.1, Grupo de Batalla de Portaaviones CGT 317.8, Comando Aéreo Y Subcomando Terrestre.

Como se definió en el Capítulo anterior el Arte Operacional, en este Capítulo se establecen los diferentes Comandantes que llevaron a cabo la tarea de la conjugar los diferentes elementos del diseño. Para un mejor entendimiento se establece a través del gráfico en el Anexo 1.

## **Elementos Tradicionales del Diseño Operacional Británicos**

### ***Objetivo Operacional***

El Objetivo Operacional fue impuesto por el Comandante Operacional, Almirante Flidhouse, la Campaña se dio inicio con la Operación CORPORATE, y a su vez, se dividía en DOS (2) grandes Operaciones, Operación PARAQUET y Operación SUTTON. Ambas Operaciones tenían un Objetivo diferente, los cuales vamos a definir a continuación:

1. Objetivo Operacional de la Campaña, Operación CORPORATE: *Recuperar las Islas Falklands, Georgias y Sándwich del Sur.*
2. Objetivo de la Operación PARAQUET: *Recuperar el control de las Islas Georgias y Sándwich del Sur .*
3. Objetivo de la Operación SUTTON: *Desembarcar en la Isla Soledad y conquistar Puerto Argentino .*

### ***Misión en el Nivel Operacional***

En este trabajo en particular, sólo nos vamos a enfocar en la Campaña, materializada por la Operación CORPORATE; y a la Operación SUTTON, que materializa las Operaciones realizadas a partir del Desembarco en San Carlos. Las Misiones en el nivel Operacional fueron:

1. Objetivo Operacional de la Campaña, Operación CORPORATE: Recuperar la Islas Falklands, Georgias y Sándwich del Sur, ocupadas por Argentina, mediante el despliegue y uso de Fuerzas Militares Conjuntas, mientras se mantenía la presión diplomática internacional para una solución pacífica del conflicto, a fin de reestablecer el gobierno Británico en las Islas.
2. Objetivo de la Operación SUTTON: Desembarcar en el Estrecho San Carlos para conquistar Puerto Argentino a fin de reestablecer el gobierno Británico en las Islas.

### ***Esfuerzos Operacionales***

1. Esfuerzo Operacional Aéreo: Esfuerzo Operacional Secundario que estaba caracterizado por el combate aéreo por ganar la Superioridad Aérea para facilitar, primero el desembarco de las Fuerzas Terrestres y, luego para brindar la seguridad necesaria a las

tropas que avanzaban hacia el centro de gravedad. Este esfuerzo se materializó por los aviones Harrier que despegaban desde los Portaaviones Hermes e Invencible.

2. Esfuerzo Operacional Naval: Esfuerzo Operacional Secundario que se caracterizó por brindar fuego de apoyo naval a las tropas en tierra, y por facilitar el despliegue del esfuerzo operacional aéreo desde los Portaaviones. Este esfuerzo acompañaba desde las costas al avance de las fuerzas terrestres tanto en el norte como el sur.

3. Esfuerzo Operacional Terrestre: Esfuerzo Operacional Principal caracterizado por el desembarco de las fuerzas terrestres conformadas por la Tercera Brigada de Comandos, compuesta por el 40 Comando de Royal Marines, el 42 Comando Royal Marines, el 45 Comando de Royal Marines, el 2do Batallón de Regimiento Paracaidista (2 Para), el 3er Batallón de Regimiento Paracaidista (3 Para), el 29 Regimiento Royal de Artillería y el 59 Escuadrón de Comando Independiente de Ingenieros; y la Quinta Brigada de Infantería compuesta por el 1er Batallón de los Welsh Guards, el 2do Batallón de los Scots Guards y el 1er Batallón del 7mo Regimiento de Gurkas, entre las Unidades de Ingenieros y Artillería que apoyaron el avance de la Brigada.

### ***Maniobra Operacional***

La Maniobra Operacional Terrestre se caracterizó por una Maniobra Operacional Ofensiva Convergente de Aproximación Indirecta sobre el Centro de Gravedad Argentino. Apoyada por fuego naval, que acompañó el avance británico para facilitar la maniobra, a través del desgaste sistemático de las posiciones argentinas y la interdicción de los caminos probables de refuerzos.

La Maniobra se dividió en Dos (2) brazos envolventes (esfuerzos) al norte y al sur de la Isla. El del norte estaba conformado por la Tercera Brigada de Comandos, siendo el brazo convergente principal; el del sur, por la Quinta Brigada de Infantería.

A medida que las operaciones terrestres avanzaban, siempre un Buque de Apoyo de Fuego acompañaba el movimiento, esto le permitía a los elementos en tierra contar con un elemento de apoyo de fuego constante.

## **Elementos Innovadores del Diseño Operacional Británicos**

### ***Estado Final Deseado***

El Estado Final Deseado Operacional, en este caso en particular, y teniendo en cuenta que existía un solo Teatro de Operaciones fue: *“Derrotar a las Tropas Argentinas y Reestablecer la Gobernación Británica en las Islas Falklands, Georgias y Sándwich del Sur”*.

Si bien como se explica en el Capítulo 1 del presente Trabajo, el Estado Final Deseado se expresa en niveles de Máxima y Mínima, del estudio realizado no se ha podido establecer estos parámetros. Dejando como único definido el Estado Final Deseado establecido en el primer párrafo.

### ***Centro de Gravedad***

#### **1. Centro de Gravedad Argentino:**

Para la obtención del Objetivo Operacional y obtener la victoria en la Campaña, los británicos definieron como Centro de Gravedad Argentino *“Las Fuerzas Terrestres Argentinas que Defienden Port Stanley”*. el presente CDG, establecía los siguientes Factores Críticos:

a. Capacidades Críticas: Defensa de Puerto Argentino, Gobernabilidad de las Islas Malvinas, Georgias y Sándwich del Sur, Control marítimo y terrestre de Bahía Agradable, Puerto Argentino y Faro San Felipe, Apoyo de Fuego Aéreo Cercano, Puente Logístico Aéreo con el Continente y Control Aéreo.

b. Requerimientos Críticos: Control de las Avenidas de Aproximación al norte y sur de la Isla., Control de las alturas próximas a Puerto Argentino, Apoyo de Fuego suficiente para la detención de ataques británicos, Apoyo de Fuego Aéreo desde las Islas y del Continente, Defensa Antiaérea y Sistema Logístico que abastezca todas las posiciones Argentinas.

c. Vulnerabilidades Críticas: Escasa Capacidad para defender DOS (2) Avenidas de Aproximación simultáneas, Alturas próximas a Puerto Argentino escasamente defendidas, Apoyo de Fuego deficiente y Capacidad de Contraataque disminuida.

#### **2. Centro de Gravedad Británico:**

Durante el desarrollo de las operaciones se debe tener presente el Centro de Gravedad Propio, para poder establecer los esfuerzos necesarios para defenderlo, por ello, el CDG Británico fue: “*Las Fuerzas Terrestres Británicas materializadas por la Tercer Brigada de Comandos*”. el presente CDG, establecía los siguientes Factores Críticos:

- a. Capacidades Críticas: Operaciones Ofensivas a gran escala, Aniquilamiento de las Posiciones Defensivas Argentinas, Conquista del Aeródromo en Istmo Goosse Green y Control de las Alturas que rodean Port Stanley.
- b. Requerimientos Críticos: Apoyo logístico durante el avance, Apoyo de Fuego naval, Apoyo de Fuego aéreo, Transporte aéreo y Infiltración de patrullas y obtención de información.
- c. Vulnerabilidades Críticas: Escasa Defensa Antiaérea, Abastecimiento logístico disminuido y Apoyo aérea cercano escaso.

### ***Puntos decisivos***

1. Base Aérea en Isla Borbón Neutralizada.
2. Superioridad Aérea Asegurada.
3. Cabeza de Playa en el Estrecho San Carlos Consolidada.
4. Base Logística en San Carlos Establecida.
5. Istmo Goosse Green Conquistado
6. Monte Kent Conquistado
7. Cabeza de Playa en las Bahías de Fitz Roy y Blue Cove Consolidada.
8. Monte Harriet Conquistado
9. Monte London Conquistado
10. Montes Dos Hermanas Conquistado
11. Wireless Ridge Conquistado
12. Monte Tumbledown Conquistado
13. Monte William Conquistado.
14. Puerto Argentino Conquistado.
15. Gobierno Británico Establecido.

## ***Líneas de Operaciones***

En la Isla Soledad hubo DOS (2) líneas de operaciones bien determinadas, una a cargo de la Tercer Brigada de Comandos a la que llamaremos Línea de Operaciones Sur y la otra por la Quinta Brigada de Infantería, Línea de Operaciones Norte. Cada una de ellas unía los siguientes Puntos Decisivos:

1. Línea de Operaciones Norte: Base Aérea en Isla Borbón Neutralizada, Superioridad Aérea Asegurada, Cabeza de Playa en el Estrecho San Carlos Consolidada, Base Logística en San Carlos Establecida, Istmo Goose Green Conquistado, Monte Kent Conquistado, Monte Harriet Conquistado, Monte London Conquistado, Montes Dos Hermanas Conquistado, Wireless Ridge Conquistado, Puerto Argentino Conquistado y Gobierno Británico Establecido.

2. Línea de Operaciones Sur: Cabeza de Playa en las Bahías de Fitz Roy y Blue Cove Consolidada, Monte Tumbledown Conquistado, Monte William Conquistado, Puerto Argentino Conquistado y Gobierno Británico Establecido.

## ***Intención del Comandante***

El Comandante Operacional, Almirante Fieldhouse, había dado su Intención a los Comandantes Subordinados, una vez que habían arribado a la Isla Asunción, detallando: *“Quiero la rendición de las Fuerzas Argentinas y la Reconquista de las Falklands lo más rápido posible y con la menor número de bajas aceptable”*.

## **Elementos Circunstanciales del Diseño Operacional Británicos**

### ***Momentum***

El Momentum se debió producir en DOS (2) ocasiones, la primera de ellas, para el Desembarco de las tropas británicas en San Carlos, y se dio por el ataque producido en la Isla Borbón, desde la cual las Fuerzas Argentinas podían atacar a las Fuerzas de Desembarco británicas y frustrar la operación necesaria para poner las fuerzas en tierra. La segunda, se materializó cuando se tomaron todas las alturas próximas a Puerto Argentino (Port Stanley), para el lanzamiento del asalto definitivo hacia la Localidad donde se encontraba la Gobernación Argentina en las Islas Malvinas.

### ***Tempo o Ritmo***

El Tempo o Ritmo de las operaciones fue impuesto por las Fuerzas Británicas. El mismo fue positivo para los británicos, aunque debido a la resistencia argentina, se dio más lento de los que los ingleses esperaban tener, principalmente el fuego de artillería argentino, y el apoyo de fuego aéreo, por parte de la Fuerza Aérea Argentina, el ritmo del avance británico se vio dificultado, aunque no fue lo suficientemente alto para detener el avance de las tropas terrestres.

Se puede determinar, del análisis de las operaciones, que fue un Ritmo Alto Británico, el que se tuvo durante las acciones bélicas en la Isla Soledad.

### ***Punto Culminante***

Aunque las Fuerzas Británicas nunca alcanzaron el Punto culminante, se debe tener en cuenta que el hundimiento del Atlantic Conveyor, los acercó bastante a ello.

Los casi 15.000 toneladas de recursos logísticos que se fueron al fondo del mar, junto a los ONCE (11) helicópteros, disminuyeron significativamente el tiempo que podían sostener las operaciones.

También dificultó el transporte de las Unidades en tierra, limitándolas a utilizar el recurso de marcha a pie para la aproximación de las fuerzas hasta el Centro de Gravedad enemigo.

### ***Alcance Operacional***

El Alcance Operacional planificado y establecido por los británicos permitió la toma definitiva del Centro de Gravedad enemigo y la obtención del Objetivo Operacional, materializado por Port Stanley.

Para no llegar a un Punto Culminante, cuando la situación ameritaba, se hicieron DOS (2) Pausas Operacionales, como consecuencia de ellas, se extendieron la capacidad para continuar las operaciones necesarias, permitiendo la extensión del Alcance Operacional.

### ***Pausa Operacional***

Se produjeron DOS (2) Pausas Operacionales durante las acciones británicas en la Isla Soledad. La primera cuando al momento de producirse el desembarco en San

Carlos, los británicos no comenzaron las Operaciones hasta tanto no se encontraba en funcionamiento los sistemas de Defensa Antiaérea y el área logística se encontrara en condiciones de apoyar la maniobra, esta Pausa Operacional duró 6 días. La segunda se produjo en proximidades de Puerto Argentino, cuando la Tercera Brigada de Comandos debió esperar el 12 de Junio que la Quinta Brigada de Infantería tomó las posiciones definitivas para el asalto final.

### ***Enlace Operacional***

El Enlace Operacional estuvo materializado, principalmente, por la coordinación de las DOS (2) Líneas de Operaciones Terrestres en el avance de la Quinta Brigada de Infantería y la Tercera Brigada de Comandos. También en la coordinación de los Esfuerzos Operacionales Navales en apoyo a las Operaciones Terrestres, con la finalidad de dar el Apoyo de Fuego Naval que le daba la seguridad necesaria a las Operaciones terrestres, además de desgastar a las Posiciones de Defensa Argentinas.

### **El Diseño Operacional Británico en la Isla Soledad**

Después del análisis en el presenta Capitulo, y haciendo una síntesis del Arte y Diseño Operacional Británico, tomando como base los Puntos Decisivos, las Líneas de Operaciones, el Objetivo Operacional y el Centro de Gravedad Argentino. Conjugando los Elementos del Diseño Operacional, se puede obtener en forma gráfica el Diseño Operacional Británico, que se adjunta como Anexo 2 al presente Trabajo de Investigación.

## **Capítulo 3**

### **Acciones Británicas en la Conquista de los Elementos del Diseño Operacional**

El presente Capitulo describirá las acciones británicas que fueron realizando para la conquista de los Elementos de Diseño Operacional identificados en el Capítulo anterior y, que llevaron a la victoria de las Fuerzas Británicas.

## **Acciones de los Elementos Tradicionales del Diseño Operacional Británicos**

### ***Objetivo Operacional***

#### **1. Operación CORPORATE: Recuperar las Islas Falklands, Georgias y Sándwich del Sur**

El objetivo central de la Operación CORPORATE fue la recuperación de las islas, que habían sido ocupadas por fuerzas argentinas. En este sentido, el comandante británico, el almirante John Fieldhouse, diseñó una operación de gran escala que requería la coordinación de las tres ramas de las fuerzas armadas británicas: la armada, la aviación y las fuerzas terrestres.

Según Julian Thompson en *No Picnic*, “Se trata de esa gente que vive allá en el Sur: están por invadirlos. Su brigada tiene que presentarse con un plazo de setenta y dos horas para salir, a partir de este momento.

Eran las 3.15 del viernes 2 de abril de 1982, y me había despertado una llamada telefónica. El que llamaba era el general de división Jeremy Moore, el general de división al mando de las Fuerzas de Comandos de la Real Infantería de Marian.” (Thompson, 1984, p. 35)

De esta forma , resumía el General a cargo de las fuerzas terrestres en el Teatro de Operaciones, el Objetivo Operacional.

No daba muchos detalles, tampoco los tenía, pero dejaba en claro que la determinación de los británicos en recuperar la soberanía de las Islas Falklands era indiscutible.

Según el prefacio escrito por Margaret Tacher en el Libro “Los 100 Días” de Woodward, dice: “A medida que las noticias se amontonaban, reuní a varias personas, ministros y consejeros. Si las islas eran invadidas, yo sabía exactamente lo que debíamos hacer: debíamos recuperarlas. Su gente era nuestra gente. Su lealtad y devoción a la reina y al país jamás habían flaqueado. (Woodwar, 1991, p. 9)

Y agrega de una conversación con el Primer Lord Almirantazgo:

—Primer Lord, si esta invasión se produce, exactamente, ¿qué podemos hacer?  
—le pregunte. Jamás olvidare la serena, tranquila y confiada respuesta.

—Puedo preparar una fuerza de tareas formada por fragatas, destructores, lanchones -de desembarco, naves de apoyo —dijo—. Seria encabezada por los

portaaviones Hermes e Invencible. Puede estar lista dentro de cuarenta y ocho horas.” (Woodwar, 1991, p. 9)

Quedaba establecido así el Objetivo Operacional de la Campaña Militar llevada a cabo por los Británicos, sólo quedaba a los Comandantes y sus Estados Mayores hacer la planificación de las acciones que se llevarían a cabo para tal fin.

De lo planificado se dividieron las acciones en DOS (2) grandes operaciones, la PARAQUET y la SUTTON.

## **2. Operación PARAQUET: Recuperar las Islas Georgias y Sándwich del Sur**

La primera fase de CORPORATE fue la Operación PARAQUET, que tenía como objetivo recuperar las Islas Georgias y Sándwich del Sur. Esta operación no es de estudio del presente Trabajo de Investigación, por lo que no va a ser desarrollada, pero en el marco del mismo es importante nombrarla.

## **3. Operación SUTTON: Desembarcar en la Isla Soledad y conquistar Puerto Argentino**

La Operación SUTTON fue la pieza central de CORPORATE y se centró en desembarcar en la Isla Soledad, con el objetivo final de capturar Puerto Argentino. Esta operación se panificó en conjunto entre Thompson y Clapp, los preparativos para la ejecución de la misma se iniciaron en la Isla Ascensión, donde se hicieron prácticas de embarco y desembarco, cambios de buques, utilización de buques de desembarco, y una exhaustiva planificación por parte de los Estados Mayores de ambos comandantes.

Según Thompson, “El HMS Fearless, que llevaba a bordo al comodoro Clapp y a mi junto con nuestro respectivos Estados Mayores, se adelantó al resto del Grupo de Tarea Anfibia para encontrarse con el Comandante de la Fuerza de Tarea, el almirante Fieldhouse, en Ascensión. El Almirante llevo consigo a su Lugarteniente Aeronáutico, el mariscal del aire Curtiss, y a su Lugarteniente en tierra, el general de división Moore, para lo que puede describirse mejor como un Consejo de Guerra a bordo del HMS Hermes el 17 de abril. El día anterior nos habíamos encontrado con el contralmirante Woodward, el comodoro Clapp y yo a fin de que Woodward podría ser informado de como avanzaba la planificación en los Grupos de Tarea Anfibio y de Desembarco. En esas dos reuniones se elaboraron los planes y se esbozó una cuenta regresiva de la operación de desembarco anfibia que seguiría” (Thompson, 1984, p. 55).

## ***Misión en el Nivel Operacional***

La Misión en el Nivel Operacional fue definida en el capítulo anterior, y del análisis de toda la bibliografía, surge que todas las acciones realizadas por los Británicos tuvieron como premisa la misión definida, y el cumplimiento de la misma se materializa con la conquista definitiva de Port Stanley.

## ***Esfuerzos Operacionales***

### **1. Esfuerzo Operacional Aéreo**

Aunque el esfuerzo aéreo británico fue definido en el capítulo anterior, se agrega a las acciones británicas en la Isla Soledad que, la batalla por la superioridad aérea en la Campaña se extendió hasta los últimos días del combate, aunque los británicos contaban con modernos aviones y sistemas de detección, nunca pudieron detener los ataques de la Fuerza Aérea Argentina y Aviación Naval, que produjeron grandes averías y destrucción de buques de guerra británicos.

### **2. Esfuerzo Operacional Naval**

La armada británica desempeñó un papel clave en el apoyo a las fuerzas terrestres y en el control de las aguas circundantes. Los destructores y fragatas británicas se ubicaban cerca de las costas y proporcionaban fuego de artillería naval, desgastando las posiciones defensivas argentinas y permitiendo el avance de las fuerzas terrestres. Thompson destaca cómo este apoyo constante desde el mar fue esencial para mantener la presión sobre el enemigo (Thompson, 1984, p. 142).

Se destacaba un buque para bombardeo naval para el avance de las tropas en tierra. Tenía la misión que antes del lanzamiento de un ataque, el buque debía perturbar la posiciones argentinas, a fin de facilitar el asalto final de la posición. Los bombardeos se realizaban cuando empezaba a bajar el sol, debido a que contaban con la información que la aviación argentina no contaba con instrumentos para volar de noche. Esto le daba seguridad a la flota inglesa en el apoyo de las fuerzas terrestres, los ingleses destacan que el momento más crítico de la flota era cuando brindaban apoyo de fuego a las fuerzas que se desplazaban en la isla, debido a la proximidad de los buques a tierra y a la necesidad de desplazarse a poca velocidad.

### **3. Esfuerzo Operacional Terrestre**

El esfuerzo terrestre principal fue realizado por la Tercera Brigada de Comandos y la Quinta Brigada de Infantería. Clapp, escribe al respecto: “Se logrará una presencia

británica fuerte y sostenible en tierra desembarcando a la 3.<sup>a</sup> Brigada de Comandos de los Royal Marines, aumentada por dos grupos de batallones de paracaidistas (alrededor de 5.500 hombres), aproximadamente el 16 de mayo. La fuerza establecerá una cabeza de playa lo suficientemente cerca como para ejercer presión militar y psicológica directa contra la principal fuerza argentina en el área de Puerto Argentino. Esto puede ser suficiente para convencer a los argentinos de que su posición es militarmente insostenible y que pueden acordar retirarse honorablemente. Sin embargo, se debe tener en cuenta la posibilidad de que el enemigo avance para una batalla decisiva al seleccionar la posición para la cabeza de playa” (Clapp, 1996, p. 74)

### ***Maniobra Operacional***

Explica Thompson “La elección de la maniobra a partir del siguiente análisis: Cualquier asalto en las cercanías de Puerto Argentino probablemente tropezaría con posiciones defensivas bien preparadas, alambradas, minas y playas batidas por fuego de artillería tanto directo como indirecto.

Los Grupos de Tarea Anfibio y de Desembarco simplemente carecía de la potencia de fuego y, lo que era aún más importante, de vehículos anfibios blindados y del apoyo estrecho provisto por la artillería naval, fuego directo desde barcos, o embarcaciones anfibias, como para contemplar un plan así.” (Thompson, 1984, p. 61).

En el desarrollo de las Líneas de Operaciones se grafican en la Figura 2, el avance de ambas Brigadas determinando los Puntos Decisivos conquistados por cada una hasta la toma definitiva del Objetivo Operacional.

## **Acciones de los Elementos Innovadores del Diseño Operacional Británicos**

### ***Estado Final Deseado***

El Estado Final Deseado en el nivel operacional fue "derrotar a las tropas argentinas y reestablecer la gobernación británica en las Islas Falklands, Georgias y Sándwich del Sur". En este sentido, la planificación británica desde Londres se centró en este objetivo final claro y decisivo.

Según Woodward, en *Los 100 Días*, la estrategia británica fue cuidadosamente diseñada para llevar a cabo una serie de operaciones concatenadas, comenzando por el desembarco en San Carlos, para luego asegurar el avance hacia Puerto Argentino, y

culminar con la derrota total de las fuerzas argentinas. El estado final deseado era simple: una victoria rápida con un mínimo de bajas, para restaurar el gobierno británico. (Woodwar, 1991, p. 58).

Thompson, en *No Picnic*, añade que el estado final fue formulado teniendo en cuenta la presión internacional y la necesidad de una resolución militar rápida que pudiese apoyar los esfuerzos diplomáticos paralelos. Los británicos no solo debían derrotar a las fuerzas argentinas, sino que necesitaban hacerlo de una manera que demostrara su poder militar y control político sobre las islas (Thompson, 1984).

No quedaban dudas así, que desde aquella noche del 02 de abril de 1982, en el despacho de la Primer Ministro, hasta la conquista definitiva de Puerto Argentino, desde el Nivel Estratégico Nacional Británico hasta el Nivel Táctico, la definición del Estado Final Deseado era la premisa que apuntalaba el planeamiento, las acciones y el curso de la Campaña.

### ***Centro de Gravedad***

#### 1. Centro de Gravedad Argentino: Las Fuerzas Terrestres que Defienden Puerto Argentino

El Centro de Gravedad Argentino fue identificado por los británicos como las fuerzas terrestres argentinas en Puerto Argentino. Según Thompson, estas tropas eran vistas como el elemento más crítico de la resistencia argentina, y su destrucción era clave para asegurar la victoria en la campaña. Thompson subraya que, si las tropas argentinas en Stanley caían, la campaña estaría prácticamente decidida, pues Puerto Argentino era el último baluarte significativo de defensa. (Thompson, 1984, p. 110).

Para la afectación del Centro de Gravedad, y teniendo en cuenta los Factores Críticos, la planificación de las acciones se centró en la afectación de las Vulnerabilidades Críticas.

Se planificaron y ejecutaron DOS (2) Ejes de Avance bien definidos, ya explicados en la Maniobra Operacional, que como objetivos intermedios tenían la conquista de las alturas que rodeaban a Puerto Argentino, desde donde se lanzaría el ataque final.

La superioridad del apoyo de fuego fue crucial, disminuyendo la capacidad de respuesta de las tropas argentinas y brindando la seguridad necesaria para las operaciones británicas.

Durante la planificación de las acciones, siempre estuvo presente la necesidad de afectar la capacidad ofensiva del enemigo, debido a que un ataque fuertemente comprometido, podría dificultar el avance británico, por ello, las acciones de los británicos conto con planes de alternativa en caso que las fuerzas argentinas pudieran desarrollar dicha capacidad.

Woodward, por su parte, en *Los 100 Días*, destaca que uno de los mayores problemas que enfrentaba Argentina era su capacidad logística limitada para reabastecer y reforzar a sus tropas en las islas. (Woodwar, 1991)

## 2. Centro de Gravedad Británico: Tercera Brigada de Comandos

El Centro de Gravedad Británico fue la Tercera Brigada de Comandos, que fue la fuerza principal encargada de las operaciones terrestres ofensivas. Según Thompson, la Brigada de Comandos no solo fue esencial para las operaciones de combate, sino que también fue el elemento que permitió consolidar la posición británica en las islas, con el apoyo de las fuerzas navales y aéreas. (Thompson, 1984, p. 142).

Clapp, en *Amphibious Assault Falklands*, también señala la importancia de los requerimientos logísticos. Si bien los británicos contaban con un fuerte apoyo logístico desde el mar, el desgaste natural de las operaciones y la exposición a ataques aéreos limitaban en algunos momentos la efectividad de sus fuerzas. (Clapp, 1996, p. 102).

Para la protección del Centro de Gravedad, las acciones principales fueron el acompañamiento del avance de las tropas terrestres por buques de guerra que brindaban el apoyo de fuego necesario para la seguridad de las tropas.

Las necesidades logísticas, generalmente, se cubrían con transporte aérea de helicópteros, principalmente de noche, debido a que los aviones argentinos no contaban con la capacidad de vuelo nocturno. Eso le daba seguridad al transporte aéreo británico, pero a su vez, disminuía la capacidad de apoyo en las horas de luz, dificultando así el apoyo de aéreo diurno.

## ***Puntos Decisivos***

Los puntos decisivos en la operación fueron las **conquistas tácticas** que aseguraron el avance británico hacia Puerto Argentino. Los puntos más importantes fueron:

1. **Base Aérea en Isla Borbón Neutralizada:** Durante los ataques británicos, la base aérea argentina en Isla Borbón (Pebble Island) fue neutralizada mediante una

operación realizada por fuerzas especiales del SAS (Servicio Aéreo Especial). Esta incursión destruyó aeronaves argentinas y disminuyó significativamente la capacidad de respuesta aérea de las fuerzas argentinas en la zona. Thompson afirma: "El ataque a Pebble Island por parte del SAS destruyó once aviones y neutralizó efectivamente la capacidad aérea argentina en la isla" (Thompson, 1984, p. 104). Por su parte, Clapp señala: "El éxito de la incursión en Pebble Island redujo en gran medida la amenaza de un ataque aéreo contra la fuerza de desembarco" (Clapp, 1996, p. 134).

2. **Superioridad Aérea Asegurada:** Para las fuerzas británicas, lograr la superioridad aérea fue fundamental para el éxito de las operaciones terrestres. Aunque la aviación argentina causó daños significativos, los británicos lograron mantener el control aéreo mediante el uso de aviones Harrier y sistemas de defensa aérea embarcados. Según Woodward: "Los Sea Harriers resultaron invaluable al negarle a la Fuerza Aérea Argentina el control del aire que necesitaba para interceptar nuestras fuerzas" (Woodward, 1991, p. 189). Thompson agrega: "Sin la superioridad de los Sea Harrier, no habríamos podido mantener nuestras operaciones en tierra" (Thompson, 1984, p. 112).

3. **Cabeza de Playa en el Estrecho de San Carlos Consolidada:** La Operación SUTTON, que consistió en el desembarco británico en San Carlos, permitió consolidar una cabeza de playa. Las fuerzas británicas establecieron un punto de entrada seguro para el avance terrestre, a pesar de los intensos ataques aéreos argentinos. Clapp afirma: "San Carlos era ahora una cabeza de playa relativamente segura desde la que podíamos avanzar hacia el interior" (Clapp, 1996, p. 156). De manera similar, Thompson recuerda: "A pesar de los intensos ataques aéreos, la fuerza de desembarco consolidó con éxito la cabeza de playa en San Carlos" (Thompson, 1984, p. 121).

4. **Base Logística en San Carlos Establecida:** Después de consolidar la cabeza de playa, las fuerzas británicas establecieron una base logística en San Carlos para apoyar las operaciones de combate, garantizando el suministro de municiones, alimentos y equipos. "San Carlos se convirtió rápidamente en el centro logístico de toda la operación, lo que nos permitió mantener un flujo constante de suministros" (Clapp, 1996, p. 162). Woodward añade: "La operación logística en San Carlos fue absolutamente vital para el éxito de nuestra campaña" (Woodward, 1991, p. 212).

5. **Istmo de Goose Green Conquistado:** El 28 de mayo de 1982, las fuerzas británicas, principalmente el 2º Batallón de Paracaidistas, tomaron el istmo de Goose Green en una operación que representó una significativa victoria estratégica y moral. Esta fue una de las primeras victorias terrestres importantes para los británicos. Thompson

señala: "La Batalla de Goose Green fue una victoria crítica que elevó la moral y nos dio el control de un área estratégicamente importante" (Thompson, 1984, p. 135). Woodward añade: "Goose Green fue una batalla muy reñida, pero que cambió el impulso a nuestro favor" (Woodward, 1991, p. 231).

6. **Monte Kent Conquistado:** El control del Monte Kent, una posición estratégica clave con vistas a Puerto Argentino, fue asegurado por las fuerzas británicas, permitiéndoles dominio visual y táctico sobre el área circundante. Según Thompson: "Monte Kent fue un objetivo clave que nos dio el terreno elevado y las vistas despejadas de Puerto Argentino " (Thompson, 1984, p. 145). Clapp añade: "Con Monte Kent asegurado, ahora podíamos mirar directamente al corazón de las posiciones defensivas argentinas" (Clapp, 1996, p. 178).

7. **Cabeza de Playa en las Bahías de Fitz Roy y Bluff Cove Consolidada:** El desembarco británico en Fitz Roy y Bluff Cove incrementó la presión sobre las posiciones argentinas alrededor de Puerto Argentino. Aunque enfrentaron dificultades, la consolidación de estas áreas fue clave para el avance final. Clapp afirma: "Fitz Roy y Bluff Cove fueron difíciles de asegurar, pero en última instancia nos proporcionaron posiciones avanzadas cruciales" (Clapp, 1996, p. 185). Thompson también señala: "La consolidación de estas cabezas de playa era vital para seguir presionando hacia Stanley" (Thompson, 1984, p. 156).

8. **Monte Harriet Conquistado:** El 11 de junio de 1982, las tropas británicas, lideradas por los Royal Marines, tomaron el Monte Harriet, una posición defensiva argentina, tras una serie de ataques nocturnos. Esta batalla fue esencial para abrir el camino hacia Puerto Argentino. Thompson describe: "Monte Harriet fue capturado en un ataque nocturno de manual, rompiendo las líneas argentinas" (Thompson, 1984, p. 162). Clapp recuerda: "La captura de Harriet abrió la puerta para nuestro avance final sobre Stanley" (Clapp, 1996, p. 192).

9. **Monte Longdon Conquistado:** Las fuerzas británicas capturaron el Monte Longdon el 12 de junio, tras una intensa batalla. Esta posición era vital para el control de las rutas hacia Puerto Argentino. Thompson escribe: "La batalla por Longdon fue feroz, pero su captura fue un punto de inflexión" (Thompson, 1984, p. 170). Woodward agrega: "Longdon era una posición clave que debía caer para que pudiéramos avanzar sobre Stanley" (Woodward, 1991, p. 241).

10. **Montes Dos Hermanas Conquistado:** El Monte Dos Hermanas fue tomado simultáneamente con las demás montañas cercanas a Puerto Argentino. La

captura de este terreno elevado permitió a las fuerzas británicas continuar avanzando y mantener la iniciativa. Thompson afirma: "La captura de Dos Hermanas fue esencial para nuestro involucramiento de las defensas argentinas" (Thompson, 1984, p. 175). Clapp añade: "Una vez que cayeron Dos Hermanas, el colapso de la defensa argentina fue inevitable" (Clapp, 1996, p. 203).

11. **Wireless Ridge Conquistado:** Durante la noche del 13 al 14 de junio, las tropas británicas tomaron Wireless Ridge, una posición clave para romper la defensa argentina alrededor de Puerto Argentino, crucial para el desenlace de la campaña. Thompson afirma: "Wireless Ridge fue el último obstáculo antes de que pudiéramos montar un asalto completo contra Stanley" (Thompson, 1984, p. 180). Woodward añade: "Su captura selló efectivamente el destino de la defensa argentina" (Woodward, 1991, p. 255).

12. **Monte Tumbledown Conquistado:** La batalla por el Monte Tumbledown fue uno de los enfrentamientos más duros de la guerra. Las tropas británicas, enfrentando feroz resistencia, lograron tomar esta posición el 14 de junio, lo que contribuyó a la caída de Puerto Argentino. Thompson escribe: "La batalla de Tumbledown fue una de las más duras, pero su caída marcó el final del conflicto" (Thompson, 1984, p. 185). Woodward recuerda: "Tumbledown fue una victoria decisiva que nos permitió avanzar directamente sobre Stanley" (Woodward, 1991, p. 261).

13. **Monte William Conquistado:** El Monte William fue la última de las alturas estratégicas alrededor de Puerto Argentino en caer bajo control británico, dejando a las fuerzas argentinas sin posiciones defensivas efectivas. Thompson señala: "La captura del Monte William marcó la fase final de la batalla por el terreno elevado alrededor de Stanley" (Thompson, 1984, p. 190).

14. **Puerto Argentino Conquistado:** El 14 de junio de 1982, las fuerzas británicas capturaron Puerto Argentino, lo que marcó el final de las hostilidades. La rendición argentina se formalizó poco después. Woodward escribe: "La caída de Stanley fue la culminación de semanas de duras batallas en todas las islas" (Woodward, 1991, p. 273). Thompson concluye: "Stanley finalmente era nuestro después de una campaña implacable" (Thompson, 1984, p. 195).

15. **Gobierno Británico Restablecido:** Tras la victoria militar, el Reino Unido restableció la administración británica en las Islas Malvinas, con un gobernador británico a la cabeza. Se implementaron medidas para asegurar la soberanía británica, incluyendo refuerzos militares y la reorganización de la vida civil en las islas. Clapp

afirma: "Con Stanley asegurado, el gobierno británico se movió rápidamente para restablecer su autoridad sobre las islas" (Clapp, 1996, p. 222). Thompson añade: "El restablecimiento de la administración británica en las Malvinas fue rápido y decisivo" (Thompson, 1984, p. 200).

### ***Líneas de Operaciones***

Se desarrolla como Anexo 3.

### ***Intención del Comandante***

El almirante Fieldhouse, como Comandante Operacional, dejó clara su intención desde el principio: lograr la rendición de las fuerzas argentinas y reconquistar las Falklands lo más rápido posible, con el menor número de bajas aceptable. Según Woodward, esta directiva fue repetida a los comandantes subordinados antes del desembarco en las islas, asegurando que todas las acciones estuvieran alineadas con el objetivo final de una victoria rápida y efectiva (Woodwar, 1991).

## **Acciones de los Elementos Circunstanciales del Diseño Operacional Británicos**

### ***Momentum***

Como ya se definió en el Capítulo anterior, el Momentum de las operaciones británicas se produjo en dos momentos clave:

1. Desembarco en San Carlos: El primer Momentum ocurrió previo al desembarco de las tropas británicas en San Carlos, el cual fue facilitado por el ataque a la Isla Borbón. El ataque a Isla Borbón (Isla Pebble) fue una operación clave llevada a cabo el 8 de junio de 1982. La isla, ubicada al noroeste del archipiélago, tenía una pista de aterrizaje que la convertía en un punto estratégico para las operaciones aéreas argentinas cerca de San Carlos, ya que desde allí se desplegaban aeronaves de ataque y reconocimiento.

La incursión fue liderada por fuerzas especiales británicas del Special Air Service (SAS) con la misión de destruir la aviación argentina estacionada en la pista de aterrizaje de la isla. En esa base, Argentina tenía una dotación de aviones de combate, incluyendo Pucará, Turbo Mentor y Skyvan, que eran utilizados para apoyar las operaciones terrestres

y patrullar las islas. Estos aviones representaban una amenaza para las fuerzas británicas, especialmente en su avance hacia Puerto Argentino.

El ataque comenzó durante la madrugada. Las tropas del SAS se infiltraron en la isla, acercándose a la pista con sigilo, y lanzaron un ataque sorpresivo contra las aeronaves. Usaron explosivos y lanzagranadas para destruir 11 aviones argentinos en total: cinco aviones Pucará, cuatro Turbo Mentor y dos Skyvan. La destrucción de estas aeronaves afectó gravemente las capacidades de transporte y ataque argentino en la zona. Y estableció las circunstancias necesarias para poder lanzar el desembarco en San Carlos. Según Thompson “La incursión significó un éxito brillante, con destrucción de 6 Pucará, un Short Skyvan y 4 Mentors, la mayor concentración de aviones enemigos en el Estrecho San Carlos y del poblado y el Puerto del mismo Nombre. Particularmente importante fue la destrucción de los Pucarás.” (Thompson, 1984, p. 77).

2. Conquista de las Alturas Cercanas a Puerto Argentino: El segundo Momentum se materializó cuando los británicos tomaron las alturas estratégicas alrededor de Puerto Argentino, lo que les permitió lanzar el asalto final.

Una vez alcanzadas las Alturas que rodeaban Puerto Argentino, no hizo falta el combate final sobre el mismo, lograron el Objetivo Operacional, deteriorando la Capacidad de Lucha del adversario y no dando posibilidad alguna más que la declinación de las acciones por parte de las tropas argentinas. Woodward destaca en Los 100 Días que el dominio de estas alturas, como Monte Harriet, Longdon y Dos Hermanas, fue determinante para el colapso de la defensa argentina en Puerto Argentino, creando una oportunidad para que las fuerzas británicas avanzaran sin enfrentar una resistencia significativa (Woodwar, 1991, p. 185)

### ***Tempo o Ritmo***

El Tempo de las operaciones fue determinado a lo largo del análisis de los Elementos del Diseño Operacional, las acciones que se dieron para mantener un Ritmo Alto por parte de las Fuerzas Británicas fueron definidas en el Capítulo anterior y en el presente.

### ***Punto Culminante***

Aunque las fuerzas británicas no alcanzaron un Punto Culminante en las operaciones, el hundimiento del Atlantic Conveyor los acercó significativamente a este límite.

Según Thompson, la pérdida del Atlantic Conveyor fue un golpe importante para las operaciones británicas, ya que el barco transportaba 11 helicópteros y 15.000 toneladas de suministros logísticos, lo que afectó la capacidad de transporte y movilidad de las tropas británicas. La falta de helicópteros forzó a las tropas a marchar a pie, lo que ralentizó su avance hacia el Centro de Gravedad argentino en Puerto Argentino. (Thompson, No Picnic, p. 150).

Woodward, por su parte, indica que aunque esta pérdida fue significativa, los británicos lograron adaptar sus operaciones, manteniendo un suministro constante desde las bases logísticas en San Carlos, lo que evitó que el Punto Culminante fuese alcanzado. (Woodward, Los 100 Días, p. 192).

También describe Thompson otras maniobras para evitar el Punto Culminante, y describe “Razonaba yo que, una vez mi Brigada más allá de la cascara externa de las defensas argentinas, no debía detenerse el impulso alcanzado por el ataque, sino que las Brigadas deberían ir relevándose sin cesar, liquidando al enemigo mediante bocados digeribles, en lo posible con pausas entre bocado y bocado para volver a acumular munición y desplazar los cañones hacia adelante” (Thompson, 1984, p. 195).

Queda así claro que todas las acciones en la Isla, se dieron para evitar alcanzar el Punto Culminante, y darle una continuidad a la operación, lo más segura posible.

### ***Alcance Operacional***

El Alcance Operacional establecido por los británicos fue clave para la consecución de su Objetivo Operacional, es decir, la captura de Puerto Argentino y la derrota de las fuerzas argentinas.

En ningún momento de toda la Operación fue excedido el mismo, tampoco contaban con los recursos para hacerlo, bien en claro lo tenían y más aún con el hundimiento del Coventry, tal vez ese hecho fue la limitación más grande que tuvieron en toda la campaña.

## ***Pausa Operacional***

Durante las operaciones en la Isla Soledad, los británicos realizaron dos pausas operacionales:

1. Primera Pausa Operacional (Desembarco en San Carlos): Después del desembarco en San Carlos, los británicos se detuvieron para establecer un sistema de defensa antiaérea y preparar la logística necesaria para apoyar las operaciones en tierra. Según Thompson “No había ninguna necesidad de desplazar a la Brigada fuera de la Cabeza de Puente hasta que una parte considerable de sus balas, porotos y combustibles estaría en tierra, y lograrlo ocuparía la mayor parte de los helicópteros medianos y todas las embarcaciones de desembarco durante varios días.” (Thompson, 1984, p. 118).

2. Segunda Pausa Operacional (Puerto Argentino): La segunda pausa se produjo antes del asalto final a Puerto Argentino, cuando las fuerzas de la Tercera Brigada de Comandos esperaron a que la Quinta Brigada de Infantería capturara las posiciones necesarias para lanzar el ataque final (Alejandro Kenny, 2017). Woodward explica que esta pausa permitió a los británicos coordinar sus fuerzas y asegurar una ventaja táctica decisiva para el asalto final (Woodward, 1991, p. 178).

## ***Enlace Operacional***

El Enlace Operacional fue materializado principalmente por la coordinación de las dos líneas de operaciones terrestres y el apoyo naval a las fuerzas en tierra.

1. Coordinación de Brigadas: Según Thompson, las dos líneas de operaciones —una a cargo de la Tercera Brigada de Comandos y la otra de la Quinta Brigada de Infantería— se coordinaron cuidadosamente para avanzar hacia Puerto Argentino desde diferentes flancos, lo que permitió desgastar a las fuerzas argentinas y asegurar un avance sostenido (Thompson, 1984, p. 135).

2. Apoyo Naval: El apoyo de fuego naval fue crucial para el éxito de las operaciones británicas, proporcionando cobertura a las fuerzas terrestres y desgastando las posiciones defensivas argentinas. Clapp menciona que la capacidad de coordinar los esfuerzos navales y terrestres permitió a los británicos mantener la iniciativa a lo largo de la campaña. (Clapp, 1996, p. 170).

## Conclusiones

Como conclusión final se establece que desde el inicio de la campaña, la estrategia británica estuvo enfocada en la organización estructurada y la coordinación de las acciones operacionales, identificados en los Elementos del Diseño Operacional. Estos elementos, organizados y aplicados de manera sistemática, resultaron esenciales para alcanzar el objetivo final de la operación: la recuperación de las islas y la consolidación de la soberanía británica. La aplicación del diseño operacional británico demostró una notable comprensión de los conceptos de Centro de Gravedad, Momentum y Ritmo Operacional, que posibilitaron la maniobra conjunta, asegurando un ritmo continuo de avance y consolidando la superioridad táctica en cada fase de la campaña.

La hipótesis de que la conquista de los elementos del diseño operacional resultó en una victoria decisiva es evidente al analizar cómo los británicos lograron asegurar los objetivos intermedios necesarios para consolidar una ventaja irreversible en el teatro de operaciones. Desde el comienzo del conflicto, la Operación CORPORATE fue organizada en torno a objetivos específicos y fases bien definidas, lo cual permitió mantener un enfoque constante en la destrucción de las capacidades defensivas argentinas en Puerto Argentino, el Centro de Gravedad enemigo identificado por los británicos. El objetivo de esta operación era claro y conciso: recuperar las islas bajo control argentino, centrándose en el avance hacia Puerto Argentino y utilizando para ello el sistema de puntos decisivos y líneas de operación.

Dentro de este sistema, la Operación SUTTON, correspondiente al desembarco en el Estrecho de San Carlos, representó un punto crítico, ya que fue el primer gran paso para consolidar una cabeza de playa en territorio enemigo y asegurar un lugar de entrada para las operaciones terrestres. Este desembarco, estructurado bajo el objetivo de conquistar Puerto Argentino, se realizó bajo un marco doctrinal riguroso, que incluía la aplicación del momento y ritmo. La superioridad británica en el dominio de estos elementos permitió que, a pesar de los continuos ataques de las fuerzas argentinas, el avance no se detuviera y, por el contrario, se acelerara, manteniendo una presión constante que redujo la capacidad de respuesta del oponente.

Asimismo, la conquista de puntos decisivos, como la Base Aérea en Isla Borbón y los Montes circundantes a Puerto Argentino, resultó clave en la consolidación de la ventaja británica, tal como se detalló en el análisis de los elementos del diseño operacional. Estas posiciones estratégicas representaban puntos de control sobre el

terreno que permitían no solo reducir la capacidad defensiva argentina, sino también mejorar la posición ofensiva británica para el avance hacia el objetivo final. La neutralización de estos puntos decisivos implicaba no solo una pérdida material para las fuerzas argentinas, sino una desarticulación progresiva de sus defensas.

La coordinación en las líneas de operaciones británicas fue otro factor esencial en el éxito de las operaciones. Este elemento, que involucra la sincronización de esfuerzos para alcanzar los puntos decisivos, fue ejecutado de manera impecable por los británicos, quienes supieron utilizar la ventaja de sus líneas de apoyo naval y aéreo para asegurar un flujo logístico constante y minimizar las vulnerabilidades de sus fuerzas en tierra. Las líneas de operación británicas fueron definidas para permitir un avance sinérgico hacia Puerto Argentino desde el norte y el sur, lo cual, en la práctica, llevó a una maniobra de doble envolvimiento que redujo significativamente las opciones de defensa argentina.

En cuanto a la utilización de los elementos circunstanciales del diseño operacional, tales como el Momentum y el Ritmo, es destacable cómo los británicos supieron aprovechar el Momentum en situaciones claves, como el desembarco en San Carlos y la toma de las posiciones elevadas en las cercanías de Puerto Argentino. La sincronización y secuenciación de sus movimientos permitieron mantener un ritmo de operaciones elevado, obligando a las fuerzas argentinas a reaccionar constantemente, sin lograr consolidar una defensa efectiva. Este dominio del ritmo operacional se hizo evidente cuando las fuerzas británicas avanzaron de manera sostenida, a pesar de las condiciones adversas y la resistencia argentina, logrando imponer una presión continua que desgastó progresivamente las capacidades defensivas del oponente.

El concepto de Punto Culminante también fue considerado en la planificación británica. La pérdida del buque Atlantic Conveyor, cargado de suministros esenciales y helicópteros, pudo haber llevado a las fuerzas británicas a un Punto Culminante, comprometiendo su capacidad logística para sostener el avance. Sin embargo, la capacidad de adaptación y el establecimiento de pausas operacionales, como la realizada en San Carlos para asegurar las posiciones y organizar la logística, permitió a las fuerzas británicas recuperar la iniciativa y evitar una pérdida de impulso en el avance. Esta flexibilidad en la gestión del diseño operacional y la habilidad para anticiparse a los cambios en el terreno dan cuenta de un dominio de la doctrina que fue crucial en el resultado final de la campaña.

La conclusión que se deriva de esta investigación no solo reafirma la validez de la hipótesis, sino que también subraya la importancia de la adecuada aplicación de los

principios doctrinales en la guerra moderna. La conquista de los elementos del diseño operacional no fue simplemente una serie de acciones tácticas, sino el reflejo de una comprensión profunda de la interrelación entre estos elementos y su impacto en el nivel operacional. Las fuerzas británicas, al dominar conceptos como el Centro de Gravedad, Puntos Decisivos y Momentum, lograron estructurar una operación que, en última instancia, fue coherente y eficiente, permitiendo alcanzar sus objetivos con un mínimo de bajas y en un tiempo relativamente breve.

A lo largo del estudio, se ha puesto en evidencia cómo la doctrina moderna de las Fuerzas Armadas argentinas podría beneficiarse del análisis de estas lecciones aprendidas. La investigación concluye que una correcta aplicación del diseño operacional puede determinar la diferencia entre el éxito y el fracaso en una campaña militar. La experiencia británica en la Isla Soledad destaca la importancia de la preparación y la planificación meticulosa, así como de la capacidad de adaptación y la flexibilidad para ajustarse a las cambiantes condiciones del campo de batalla. Este análisis es particularmente relevante en el contexto argentino, dada la necesidad de tener una clara experiencia militar para enfrentar posibles conflictos insulares en el futuro.

Finalmente, la investigación realizada permite afirmar que el diseño operacional británico en la Isla Soledad es un ejemplo paradigmático de la eficacia de la doctrina en un conflicto armado. La habilidad para articular y ejecutar acciones bajo un marco doctrinal riguroso no solo fue crucial para la victoria británica, sino que también constituye un caso de estudio invaluable para las Fuerzas Armadas argentinas en su esfuerzo por consolidar una doctrina que responda a las necesidades de la defensa nacional en contextos de complejidad y alta incertidumbre. En conclusión, la hipótesis ha sido validada y los objetivos cumplidos, lo que reafirma la importancia del diseño operacional como herramienta esencial para la planificación y ejecución de operaciones militares exitosas. Este trabajo de investigación aporta un análisis detallado y exhaustivo que, a partir de la experiencia británica, ofrece conocimientos valiosos para el desarrollo y fortalecimiento de la doctrina operacional argentina.

## REFERENCIAS BIBLIOGRÁFICAS

Cancillería. (2024). Malvinas: Antecedentes Históricos. Cancillería Argentina. <https://cancilleria.gob.ar/es/politica-exterior/cuestion-malvinas/antecedentes/antecedentes-historicos>

Clapp, M. (1996). *Amphibious Assault Falklands*. Ewen Southby - Tailyour.

Colina F. (2022). Islas Malvinas: documentos históricos revelan cómo fue la ocupación británica. Diario El Destape. [https://www.eldestapeweb.com/politica/islas-malvinas/islas-malvinas-documentos-historicos-revelan-como-fue-la-ocupacion-britanica-202211309380?utm\\_medium=paid&utm\\_source=Google&utm\\_campaign=DSA\\_Dinamico7&gad\\_source=1&gclid=CjwKCAjw7NmzBhBLEiwAxrHQ-WUpQ97IRLKxUIohZM\\_dUwGVM8o0YvpwgNaAxt\\_JYdaLiSKfQwmbDhoClQEQA\\_vD\\_BwE](https://www.eldestapeweb.com/politica/islas-malvinas/islas-malvinas-documentos-historicos-revelan-como-fue-la-ocupacion-britanica-202211309380?utm_medium=paid&utm_source=Google&utm_campaign=DSA_Dinamico7&gad_source=1&gclid=CjwKCAjw7NmzBhBLEiwAxrHQ-WUpQ97IRLKxUIohZM_dUwGVM8o0YvpwgNaAxt_JYdaLiSKfQwmbDhoClQEQA_vD_BwE)

Ejército Argentino. (2015). Conducción de las Fuerzas Terrestres – ROB 00-01. Reglamento del Ejército Argentino.

Estado Mayor Conjunto de las Fuerzas Armadas. (2018). Doctrina Básica para la Acción Militar Conjunta – PC 00 – 01. Reglamento Militar Conjunto.

Matthew A. (2021). Diferencias entre Clausewithz y Jomini. Zona Militar. [https://www.zona-militar.com/2021/12/08/diferencias-entre-clausewitz-y-jomini/#google\\_vignette](https://www.zona-militar.com/2021/12/08/diferencias-entre-clausewitz-y-jomini/#google_vignette)

Menjón D. (2019). Jomini y Clausewitz. Una breve aportación sobre el 250 aniversario del nacimiento de Napoleón Bonaparte. Hermes Kalamos. <https://www.hermes-kalamos.eu/jomini-y-clausewitz-una-breve-aportacion-sobre-el-250-aniversario-del-nacimiento-de-napoleon-bonaparte/>

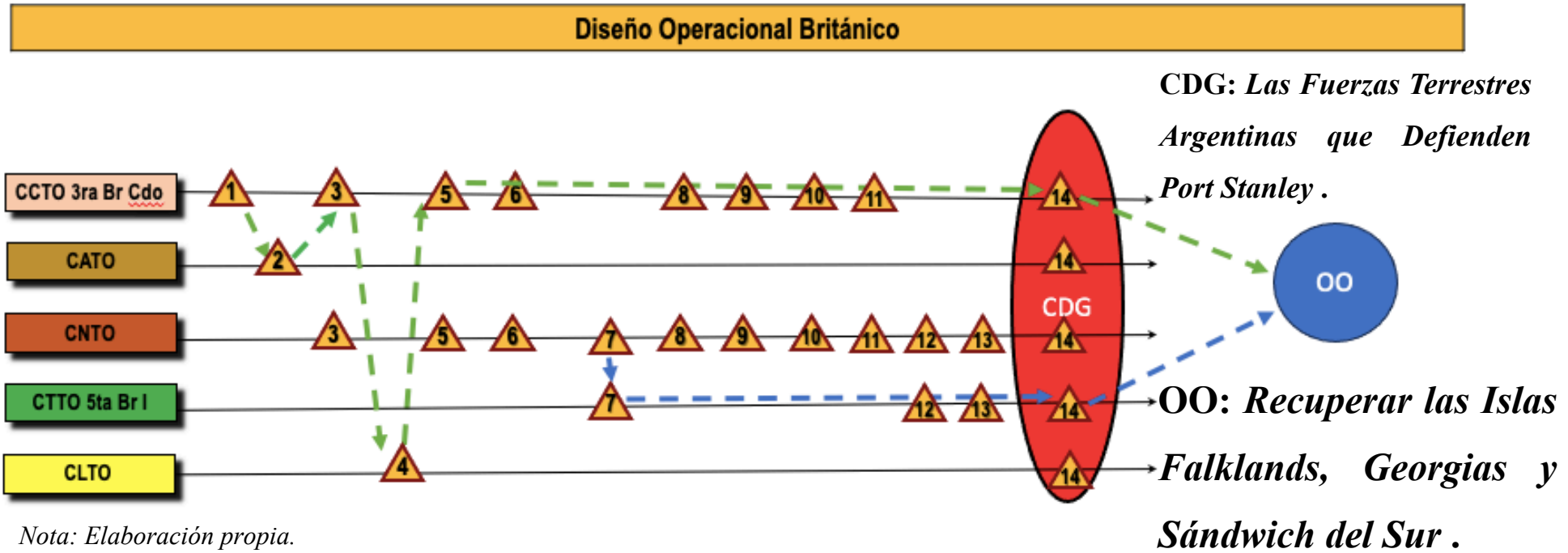
Rossi Casé M. (2021). Historia Islas Malvinas. AFIP. <https://www.afip.gob.ar/malvinas/documentos/Historia-Islas-Malvinas.pdf>

Thompson, J. (2012). *La savia de la guerra: Crónica de la historia militar de todos los tiempos*. Ediciones del Viento.

Thompson, J. (1992). *No Picnic: 3 Commando Brigade in the South Atlantic, 1982*. Leo Cooper.

Woodward, S. (2000). *Los 100 días: La batalla de las Malvinas*. Emecé Editores.

## Anexo 1: Diseño Operacional Británico

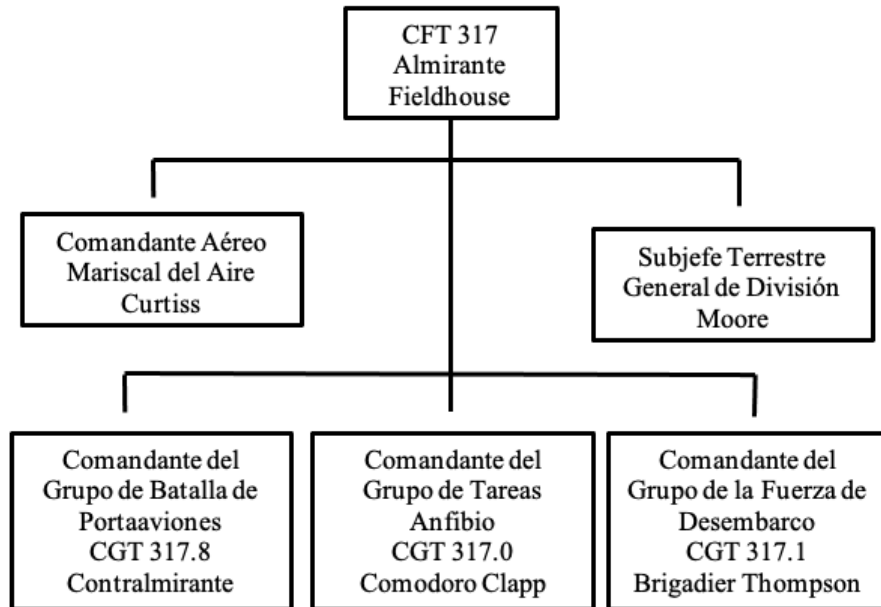


*Nota: Elaboración propia.*

1. Base Aérea en Isla Borbón Neutralizada.
2. Superioridad Aérea Asegurada.
3. Cabeza de Playa en el Estrecho San Carlos Consolidada.
4. Base Logística en San Carlos Establecida.
5. Istmo Goose Green Conquistado
6. Monte Kent Conquistado
7. Cabeza de Playa en las Bahías de Fitz Roy y Blue Cove Consolidada.
8. Monte Harriet Conquistado

9. Monte London Conquistado
10. Montes Dos Hermanas Conquistado
11. Wireless Ridge Conquistado
12. Monte Tumbledown Conquistado
13. Monte William Conquistado.
14. Puerto Argentino Conquistado.
15. Gobierno Británico Establecido.

## Anexo 2: Cadena de Comando del Nivel Operacional Británico.

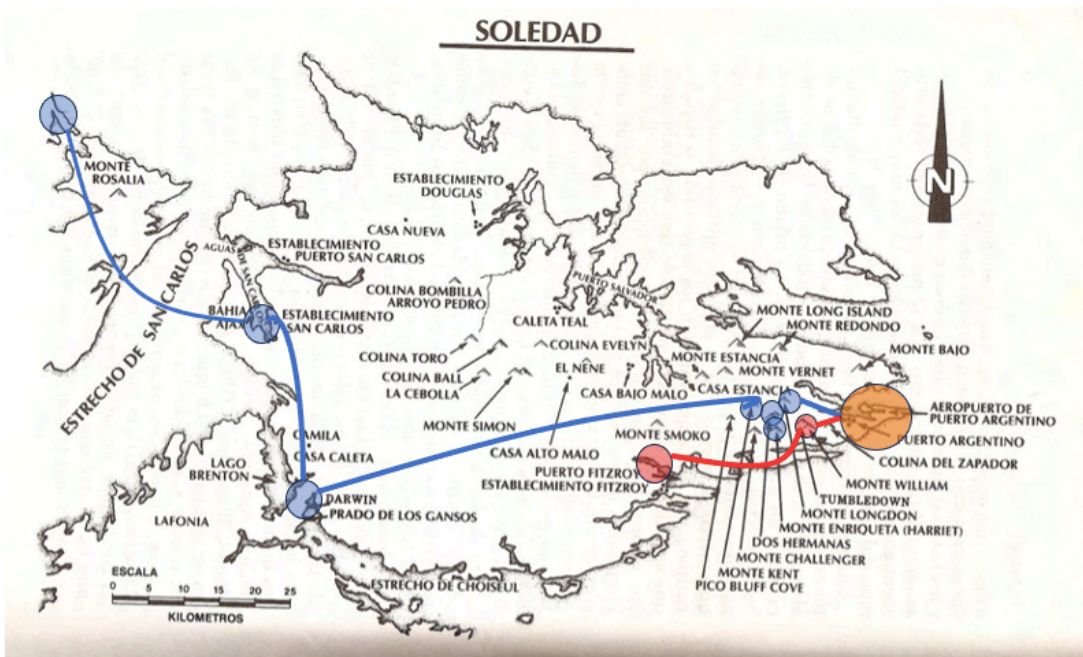


*Nota: Extraído del libro No Picnic de Julian Thompson*

### Anexo 3: Líneas de Operaciones

Para el desembarco y las operaciones terrestres en la Isla Soledad, se establecieron DOS (2) Líneas de Operaciones, se establecerán en forma gráfica, tomando como base el mapa de la Isla Soledad en el libro No Picnic de Julian Thompson, y sobre se graficaron las líneas de operaciones.

En Azul, se establece la Línea de Operaciones Norte; en Rojo la Línea de Operaciones Sur, y en Naranja el Objetivo Operacional.



*Nota: Producción propia*