



# LA GUERRA DEL CHACO

## UNA GUERRA DE MANIOBRAS EN EL "INFIERNO VERDE"

Por **TC PATRICIO JUSTO DEL NIÑO JESÚS TREJO**

### Palabras Clave:

- > Guerra en Sudamérica
- > Guerra entre Bolivia y Paraguay
- > Conducción de la Guerra del Chaco
- > Mariscal Estigarribia

La Guerra del Chaco, que enfrentó a Paraguay y a Bolivia entre 1932 y 1935, es el más enigmático de los conflictos americanos, hasta el nombre de la guerra es difuso porque muchos no están seguros de su ubicación geográfica. Sin embargo, fue el conflicto bélico de mayor envergadura en América durante el siglo XX por su duración, por la magnitud de tropas enfrentadas, por la cantidad de bajas sufridas y por los recursos empeñados que dejaron exhausta la economía de ambas naciones.

Las causas profundas devienen de la época colonial y la falta de una demarcación clara entre instituciones administrativas virreinales sobre un territorio inhóspito y deshabitado, que especialmente para Bolivia adquirió valor estratégico a partir de la pérdida de su salida al mar como consecuencia de la derrota ante Chile en la Guerra del Pacífico (1879 - 1883). Llegar a las costas del río

## La Guerra del Chaco fue el conflicto bélico de mayor envergadura en América durante el siglo XX por su duración, por la magnitud de tropas enfrentadas, por la cantidad de bajas sufridas y por los recursos empeñados que dejaron exhausta la economía de ambas naciones.

Paraguay le hubiera permitido tener una salida al océano Atlántico.

En este conflicto se empleó la incipiente arma aérea, se realizaron importantes movilizaciones de tropas y se desplegaron tanques, artillería, morteros, ametralladoras y fusiles como nunca se había visto en este continente. Sin embargo, lo más novedoso fue el empleo práctico de la guerra de maniobras, conceptos desarrollados en el periodo de entreguerras en Europa y absorbidos por el más destacado conductor de la contienda, el mariscal Estigarribia.

### La zona de conflicto

La región del Gran Chaco es una unidad fitogeográfica que se desarrolla en el centro-sur de Sudamérica y que ocupa gran parte del Norte argentino y la zona limítrofe entre Bolivia y Paraguay. La guerra se desarrolló en la subregión denominada Chaco Boreal cuyos límites son: al Sur el río Pilcomayo, que a su vez es el límite natural con la República Argentina, al Norte las Sierras de Santiago, al Este el río Paraguay y al Oeste el río Parapití.

El Chaco Boreal es una gran llanura con un mínimo declive, existen algunas elevaciones y extensas zonas deprimidas que durante las épocas de lluvias se transforman en grandes bañados y esteros, se divide en dos zonas bien diferenciadas, el Chaco húmedo al Este y el Chaco seco al Oeste.

El Chaco húmedo se caracteriza por extensos palmares, altos pastizales, selva en galería e islas de bosques rodeados por bañados y esteros que dificultan el acceso y el tránsito. Existían pequeñas poblaciones conformadas sobre la base de fortines que le daban seguridad a los emprendimientos forestales de tanino y las incipientes colonias agrícolas menonitas, esta región era controlada por Paraguay al inicio de las hostilidades.

El Chaco seco es un desierto árido, revestido por monte bajo y espinoso,

que en la temporada de lluvia estival, los escasos y maltrechos caminos se transforman en un lodazal infranqueable, en la estación seca, el fino y penetrante polvo queda flotando en el ambiente como nubes, que afecta principalmente a los pulmones y a los filtros de aires de todo vehículo motorizado. Habitada escasamente por pequeñas tribus de aborígenes esta región era controlada mayormente por los bolivianos que habían diagramado su penetración con una extensa red de fortines de Oeste a Este, los más adelantados se encon-

### PRINCIPALES LÍMITES DEL CHACO BOREAL



Fuente: Propia



Mariscal José Félix Estigarribia



Fuente: AMM

traban a 500 km de sus bases en las sierras bolivianas y su objetivo era llegar hasta el río Paraguay.

En toda la región las condiciones sanitarias eran pésimas, pululaban las serpientes venenosas, y las enfermedades infecciosas eran comunes, estas produjeron más bajas que las ocasionadas por los combates, el mal de chagas, la malaria, el escorbuto, el cólera, la fiebre amarilla y todo tipo de enfermedades producidas por ácaros y artrópodos fueron el mayor flagelo en las operaciones, sumado a la deficiente alimentación y a la falta de agua que provocaba la consecuente sed y la tarea más esencial de higienizar las heridas infectadas y putrefactas por gusanos.

Los fortines bolivianos que estaban adelantados se unían a la estación ferroviaria más cercana, ubicada en Tarija, a través de 1.200 kilómetros de carreteras muy precarias y no siempre operables, su movilización demandaría entre 60 y 90 días, mientras que las fuerzas paraguayas usaban como principal vía de transporte el río Paraguay hasta Puerto Casado y desde allí utilizaban el ferrocarril de una sola vía de 160 kilómetros de largo hasta llegar a Villa Militar, este lugar constituía la principal base logística. A partir de allí la distribución se hacía en

Los conductores del Chaco fueron los héroes anónimos de la guerra



Fuente: AMM

Los caminos se volvían intransitables con las lluvias



Fuente: Archivo Museo Militar -AMM

camión por precarias carreteras; con estos medios su movilización solo demandaría entre 10 y 30 días.

#### Fuerzas enfrentadas

En el momento de la guerra, el pueblo paraguayo constituía un grupo étnico homogéneo por su acertado mestizaje hispano-guaraní. En contraposición, el pueblo boliviano tenía una marcada diferencia entre clases sociales, su dirigencia casi no se había mezclado con los naturales del altiplano. Ambos poseían buenos soldados, rústicos y sobrios. Sin embargo, a los habitantes de la montaña les costó adaptarse al desierto espinoso con temperaturas extremas y sin horizonte visible en la enmarañada vegetación.

Bolivia con una población cercana a los 3.000.000 de habitantes tenía una economía fuerte basada en su

El ferrocarril de Puerto Casado cumplió un papel fundamental en la logística paraguaya



Fuente: AMM

riqueza minera y poseía un ejército organizado e instruido en la doctrina alemana. Tenía material de primera línea para equipar a 50.000 hombres con aviones, con tanques, con artillería moderna; también poseía reservas instruidas, pero carecía de una conducción superior idónea.

Paraguay con una población que no llegaba al 1.000.000 de habitantes tenía una economía reducida a sus recursos agropecuarios. Su organización militar era deficiente, al momento de iniciar la contienda escasamente podía organizar dos divisiones de 5.000 hombres con muy poco material bélico de primera línea, su sistema de movilización no estaba desarrollado convenientemente, sin embargo se había preocupado en instruir a sus oficiales superiores, quienes de forma regular se capacitaban en Europa.

### Penetración boliviana en el Chaco Boreal

El ejército boliviano, desde principios del siglo XX y con la intención de ocupar efectivamente el Chaco, inicio la penetración de Oeste a Este por cuatro vías: la primera partía de Villa Montes en las serranías y se introducía en el Chaco a caballo del río Pilcomayo, fuente principal de agua, pasaba por Guachalla, Ballivián, Muñoz y Sorpresa. La segunda, que era tal vez la más importante, arrancaba en Ñaicoranza, seguía por Boyouibé, Carandaity, Algodonal, Villazon, Yrendagüe, Garrapatal y Camacho. La tercera arrancaba de Charagua, cruzaba el río Parapití, pasaba por 27 de Noviembre, Ingavi, Madrejón y terminaba en los fortines Florida y Pintos. La última vía partía desde Santa Cruz de la Sierra, costeaba las Sierras de Santiago tocando Roboré y desembocaba en Puerto Suarez, frente al límite con Brasil y desde allí bajaba hasta Vanguardia<sup>1</sup>.

### Laguna Pitiantuta, el incidente desencadenante

La Guerra del Chaco estuvo precedida por acontecimientos y disputas

que se dieron inicialmente en el terreno diplomático; más tarde esta situación se agravó con la penetración del ejército boliviano en el desierto chaqueño. En 1927 se produce el primer choque en proximidades del río Pilcomayo donde en un confuso incidente fue asesinado el teniente paraguayo Adolfo Rojas Silva. Un año después un destacamento detuvo a una patrulla boliviana compuesta por altos jefes en proximidades de Bahía Negra y cuatro meses más tarde Paraguay toma el fortín Vanguardia. Entonces, se produjeron movilizaciones en ambos países, pero no se llegó al choque armado. Ante el agravamiento general de la situación se creó una Comisión de Neutrales para la firma de un Pacto de No Agresión, de esta forma se frenó la escalada de la confrontación manteniéndose el *statu quo* existente.

En diciembre de 1930, un cacique de la zona llevó la noticia a los paraguayos, diez hombres habían llegado hasta la laguna Pitiantuta, extensa aguada ubicada en medio del desierto y que era conocida únicamente por los naturales de la región. Pocos días después, el general Belaieff, ruso

blanco al servicio de Paraguay, salió de Puerto Casado con una pequeña partida exploradora y estableció, en marzo de 1931, un fortín al Este del espejo de agua que tenía una importancia estratégica para el despliegue de fuerzas en dicha zona.

Bolivia que preveía un pronto arbitraje por parte de la Comisión de Neutrales para delinear las posesiones de cada país en el Chaco, le dio suma importancia al rápido control de la laguna y destinó una pequeña fuerza para desalojar a los pocos ocupantes del lugar, acción que sucedió el 15 de junio de 1932. La reacción de Paraguay no se hizo esperar y Estigarribia destacó un batallón que recuperó el sitio el 15 de julio.

Ante esta situación, Bolivia protestó enérgicamente en la Comisión de Neutrales y se sintió con el derecho de tomar represalias, actitud que realizó de manera inmediata con la toma de los fortines Toledo, Corrales y Boquerón en la última semana de julio, esta acción volvió irreversible la escalada bélica y provocó una fuerte manifestación popular tanto en La Paz como en Asunción.

### José Félix Estigarribia, el hombre y sus circunstancias

Cuando se produjo el incidente en la laguna Pitiantuta, el comandante regional del Chaco paraguayo era el teniente coronel José Félix Estigarribia, de pequeña estatura, modo apasible e introspectivo, provenía de cuna humilde, inicialmente se formó como ingeniero agrónomo, comenzó su carrera militar en 1908, realizó la escuela de perfeccionamiento para capitanes en el Ejército de Chile, posteriormente fue enviado a Francia donde se graduó en la École de Guerre, fue discípulo de Foch, recibió el influjo de las ideas europeas y la doctrina francesa. En su biblioteca personal, además de ser actualizada y muy profesional para la época, figuraban autores como Clausewitz y Lidell Hart<sup>2</sup>, con ideas claras en cuanto a la moral de la guerra y el aprovechamiento del espacio du-

SITUACIÓN PREVIA AL INICIO DEL CONFLICTO, JUNIO DE 1932



Fuente: Propia

## Bolivia finalizaba un estilo de mando autoritario correspondiente al general Kundt y daba comienzo a uno opuesto, de mando consensuado, que se caracterizó por una desconfianza mutua entre la conducción civil y la conducción militar del conflicto, rivalidades entre los altos jefes y cierta debilidad de Peñaranda ante las imposiciones del coronel Toro.

rante la ejecución de las maniobras. Previo al inicio del conflicto, Estigarribia había recorrido el Chaco a pie, a caballo, en carreta, en camión y en tren, lo que le dio un acabado conocimiento del terreno.

### Paraguay reacciona y contraataca

Ante la abierta agresión de Bolivia en laguna Pitiantuta y Boquerón, en Paraguay se abre la disyuntiva de adoptar una actitud defensiva estricta y establecer una línea de contención sobre el río Paraguay, concepción defendida por el general Rojas, comandante en jefe del ejército en Asunción. Si bien el río constituía el obstáculo de mayor significación esto permitiría entregar sin combatir todo el territorio en disputa y por la extensión del frente a cubrir, hubiera sido improbable tener éxito. Sin embargo, Estigarribia, comandante a cargo y conocedor del terreno, propone otra concepción operacional que consistía en recuperar los fortines perdidos y establecer una fuerte resistencia en esa zona al avance boliviano, plan que estaba dispuesto a poner a prueba y solo esperaba la orden para iniciar las operaciones, en tal sentido

había reunido 7.500 hombres en Villa Militar cuando recibió la directiva del reciente electo presidente Ayala, que expresaba la necesidad de retomar Boquerón para: *"demostrar a los neutrales que el Paraguay posee capacidad militar [...] y [...] dar satisfacción a la opinión pública y al ejército"*<sup>3</sup>.

El 9 de septiembre se inicia el ataque al fortín Boquerón, la batalla se prolonga y consume más recursos de los previstos en materiales y en vidas. El 17 de septiembre se cierra efectivamente el cerco dejando aislados a los defensores, la aviación boliviana fracasa al tratar de realizar aeroabastecimiento de la posición, el teniente coronel Manuel Marzana que defiende tenazmente el bastión, el 29 de septiembre al agotar sus municiones, decide rendirse.

A Paraguay la victoria le costó muy cara, pero por el contrario le sirvió para foguear a la tropa, aclarar la doctrina, identificar las tácticas que se usarían a partir de allí, solucionar los problemas de mando y por sobre todo le permitió conocer las limitaciones y capacidades de sus fuerzas. Esta primera batalla fue decisiva para cambiar la mentalidad paraguaya y darle solidez a la conducción de Estigarribia, que fue ascendido a coronel en el campo de combate. Si bien se intentó una ligera persecución, esta no tuvo éxito y se estabilizó el frente.

En Bolivia las repercusiones fueron terribles y dejaron al descubier-

CV

### PATRICIO JUSTO DEL NIÑO JESÚS TREJO

El Teniente Coronel es Oficial de Estado Mayor del Ejército Argentino y tiene una especialización en planeamiento operacional conjunto. Asimismo es Bachiller Universitario en Relaciones Internacionales, Licenciado en Estrategia y Organización y Magister en Historia Militar, también Es miembro titular del 3º y 4º Congreso Internacional de Historia Militar. Fue jefe de la Compañía de Comandos 602, Ayudante de Campo del Jefe del Estado Mayor General del Ejército y se desempeñó como Profesor invitado en la Escuela de Comando y Estado Mayor del Ejército de Paraguay en Asunción.

1. Sierra, Alejandro, 1980. *La Guerra del Chaco, su Conducción Estratégica*. Imprenta Militar, Asunción, pág. 57.

2. Biblioteca personal del Mariscal Estigarribia consultada por el autor.

3. Estigarribia, José Félix. *La Epopeya del Chaco, Memorias*. Copia de la versión original mecanografiada. Biblioteca de la Escuela Superior de Guerra del Ejército Argentino, Bs. As. Pág. 19.



to las falencias en la conducción del Ejército en campaña, asimismo, se realizaron manifestaciones en La Paz solicitando la presencia de Hans Kundt.

**Bolivia llama a un general alemán**

Hans Kundt era un veterano oficial alemán que formó parte de una misión militar en Bolivia a principios de 1900, también había comandado una brigada en el frente oriental durante la Primera Guerra Mundial. Durante su estadía en América había obtenido una sólida reputación, sin embargo su capacidad como estratega y táctico era sumamente limitada, su brillante actuación en tiempos de paz, como organizador e instructor de tropas y su incansable laboriosidad, engendraron la ilusión de su gran talento para el comando en campaña, pero su patria adoptiva sufrió con su conducta en el Chaco un tremendo desengaño.

Se creía comúnmente que el general Hans Kundt, con su sola presencia, era capaz de cambiar el curso de la guerra y asegurar la victoria. El presidente Salamanca supuso que Kundt podría evitar la necesidad de una extensa movilización y resolver rápidamente el problema militar<sup>4</sup>.

**Ofensiva boliviana y las batallas de Nanawa**

En enero de 1933, las fuerzas bolivianas, reorganizadas y a órdenes del general Hans Kundt, comienzan con una ofensiva generalizada en toda la línea de fortines paraguayos, que tenían como objetivo principal la captura del fortín Nanawa, donde se concentraron para el asalto 20.000 tropas, tanques y aviones.

Durante 1933, Estigarribia adopta una actitud defensiva en la línea de fortines que transforma en puntos fuertes y apoya dicha situación con pequeñas acciones ofensivas que le dan dinámica a la defensa y van desgastando al enemigo. Intensamente, durante todo el año se combatieron las principales batallas que se dieron en torno a la captura del

fortín Nanawa. La primera batalla de Nanawa se desarrolló entre el 9 y el 25 de enero, los paraguayos habían construido una sólida posición defensiva con trincheras bien cavadas, obstáculos y un plan de contrataques que impidieron concretar el cerco, asimismo, Estigarribia apoyó logísticamente la posición y ordenó diferentes acciones en otros sectores de la línea de fortines para descomprimir la presión sobre Nanawa.

El 10 de mayo, Paraguay decreta el estado de guerra con Bolivia y esta acusa a Paraguay ante la Liga de las Naciones, quien envía exhortaciones a ambos países. Esta situación indujo a declarar la neutralidad de Argentina, Chile, Brasil y Perú. En tal sentido, Argentina dispuso el cierre de los puertos sobre el río Pilcomayo, vigilar las comunicaciones con fines de guerra e internar a las tropas que ingresen a su territorio, sin embargo contribuyó al esfuerzo bélico paraguayo con suministros y armamento, lo mismo hizo Chile con Bolivia.

La segunda batalla de Nanawa se desarrolló entre el 4 y el 14 de julio, se empleó armamento novedoso como lo era la aviación, en misiones

de ataque y bombardeo, los tanques, pero solo como acompañamiento de la infantería y el lanzallamas para limpieza de posiciones. A pesar de la presión ejercida las posiciones paraguayas se mantuvieron firmes durante la ofensiva.

Para fines de noviembre de 1933, el ejército boliviano lejos de sus bases logísticas se había desgastado en infructuosos ataques frontales, entonces Estigarribia apreció que podría cambiar su actitud operacional y convocó a una junta de guerra a los comandantes de divisiones y jefes de batallones. Luego de escuchar sus apreciaciones, le impartió un plan de ataque consistente en un doble envolvimiento; de esta forma comenzó la contraofensiva que terminó con el ejército boliviano en la batalla de Campo Vía, donde son capturados “250 jefes y oficiales, entre ellos dos coroneles, 8.000 individuos de tropa, 24 piezas de artillería, 60 morteros, 1.000 ametralladoras pesadas y livianas, 11.000 fusiles, 80 camiones y algunos millones de cartuchos”<sup>5</sup>. Un valioso botín para las exhaustas arcas financieras de Paraguay, asimismo

**SITUACIÓN GENERAL DEL TEATRO DE OPERACIONES, DICIEMBRE DE 1933**



Fuente: Propia

Puerto Casado principal punto de ingreso al teatro de operaciones



Fuente: AMM

este hecho marcó el fin de la estrella del general Kundt, mientras que para Estigarribia correspondió su ascenso a general. Si bien se intentó una persecución, ambos Ejércitos estaban agotados y el 18 de diciembre de 1933 firmaron un armisticio para cesar las hostilidades por 20 días.

### Bolivia nombra un nuevo comandante y se reorganiza

El general Peñaranda surgió del fracaso de Kundt en Campo Vía y de las divergencias existentes entre el poder político y militar, este no era del agrado del presidente Salamanca quien había pensado en otro sucesor, sin embargo el coronel Toro, delegado del Estado Mayor del Ejército y de gran influencia, actuó rápidamente en el terreno y lo investió de hecho.

Surgió de esta manera, con vicio de origen, el nuevo comandante del Ejército Boliviano en el Chaco, que con el correr del tiempo tendría graves consecuencias hasta terminar con el golpe de estado, que puso fin al gobierno del presidente Salamanca.

De este modo finalizaba un estilo de mando autoritario correspondiente al general Kundt y daba

La ofensiva paraguaya de 1934 se introdujo en terreno desconocido y aún más hostil



Fuente: AMM

Escuadrilla Paraguaya, estos aviones se usaron para reconocimiento y enlace



Fuente: AMM

Encarnizados combates se libraron en torno a las posiciones paraguayas en Nanawa



Fuente: AMM

comienzo a uno opuesto, de mando consensuado, que se caracterizó por una desconfianza mutua entre la conducción civil y la conducción militar del conflicto, rivalidades entre los altos jefes y cierta debilidad de Peñaranda ante las imposiciones del coronel Toro<sup>6</sup>.

El armisticio sirvió a Bolivia para realizar una importante movilización y crear el segundo ejército que apresuradamente desplegó en el frente entre Villa Montes, Ballivián, Carandity y Charagua. Mientras tanto sus tropas en contacto a las órdenes del coronel Toro realizaron una excelente defensa elástica, que consistía en grupos de combatientes en simples reductos defensivos apoyados por columnas móviles<sup>7</sup>.

### Paraguay retoma la ofensiva en terreno desconocido

Paraguay al finalizar el armisticio y continuar avanzando se introducía en un terreno desconocido: el Chaco Seco se mostraba más hostil que la región ocupada anteriormente, su suelo era arenoso y polvoriento en la estación seca e intransitable con las lluvias; la vegetación constituía un importante obstáculo para los zapadores encargados de la construcción de caminos.

Fue necesario optimizar la obtención y distribución del agua con los poceros zapadores, ahora al alejarse de sus bases sentirían en carne propia las inclemencias del tiempo, del hambre, pero por sobre todo, de la sed.

4. Zook, David H. *La conducción de la Guerra del Chaco*, Circulo Militar, Biblioteca del Oficial, Volumen 517, Bs. As., pág. 183.  
 5. Estigarribia, José Félix. *La Epopeya del Chaco, Memorias*. Copia de la versión original mecanografiada. Biblioteca de la Escuela Superior de Guerra del Ejército Argentino, Bs. As. Pág. 79.  
 6. Rolon, Raimundo, 1962. *La Guerra del Chaco*, Tomo I, Editorial E.M.A.S.A., Asunción, pág. 25.  
 7. Zook, David H. *La conducción de la Guerra del Chaco*, Circulo Militar, Biblioteca del Oficial, Volumen 517, Bs. As., pág. 259.

## Al finalizar la campaña ofensiva de 1934, Estigarribia alcanzó el mayor prestigio como comandante, su estrategia se basó exclusivamente en la aproximación indirecta para derrotar a un ejército boliviano dos veces más numeroso.

El escaso conocimiento de la zona sumado a los deficientes mapas, obligó a perfeccionar la sección cartográfica del Comanchaco<sup>8</sup>, esta tuvo un rol relevante en la confección de cartas y planos, asimismo la exploración y reconocimiento de patrullas de infantería fue de vital importancia para el planeamiento y ejecución de las operaciones<sup>9</sup>.

A inicios de 1934, la guerra había entrado en una fase de movimientos para el ejército paraguayo, en consecuencia se agudizó el problema logístico para las tropas estacionadas en el frente, había que transportar 2.000 toneladas de víveres, combustible y lubricante; 6.000 cabezas de ganado vacuno en pie o su equivalente en carne conservada o charque y las municiones para 25.000 fusiles, 1.200 armas automáticas, 30 cañones y 37 morteros. Hay que añadir a estos datos la necesidad frecuente de tener que transportar agua a menudo a una considerable distancia para abastecer a las tropas<sup>10</sup>.

La campaña ofensiva de 1934 se inició sobre dos ejes principales, uno a caballo del río Pilcomayo, que tenía como objetivo Villa Montes y, el otro por el centro en dirección a Ca-

randaity. La intención era despejar el Chaco de las fuerzas bolivianas, interceptar sus caminos principales a Santa Cruz de la Sierra a fin de obtener una posición favorable para las negociaciones de paz en la futura demarcación de límites.

Inicialmente, el avance fue lento por la tenaz resistencia opuesta por las tropas bolivianas; sin embargo, la utilización del espacio, a través de la apertura de picadas y caminos permitió rodear y aislar las principales defensas, destacándose las maniobras envolventes en

las batallas del Carmen, la de Yrendagüe y la de Ibibobo.

La infiltración de 80 kilómetros realizada por el desierto, en tres días, de una división paraguaya para conquistar Yrendagüe fue una genialidad de Estigarribia, al capturar los únicos pozos de agua de la zona con un sorpresivo movimiento y cortar sus caminos de abastecimientos, dos divisiones bolivianas se desbandaron muertas de sed bajo un sol calcinante, que sembraron de cadáveres los caminos de repliegue.

SITUACIÓN GENERAL AL FINALIZAR LA CAMPAÑA DEL AÑO 1934



Fuente: Propia

8. Denominación usada por Paraguay para designar al Comando del Teatro de Operaciones del Chaco.  
 9. Rolón, Raimundo, 1962, *La Guerra del Chaco, Tomo I*, Editorial E.M.A.S.A., Asunción, P 40-45.  
 10. Rolón, Raimundo, 1962, *La Guerra del Chaco, Tomo I*, Editorial E.M.A.S.A., Asunción, pág. 47.



Condecoración de regimiento caballería



El Presidente Eusebio Ayala junto al Mariscal Estigarribia y parte de su Estado Mayor



Fuente: AMM

Estas operaciones permitieron desarticular el frente defensivo y dar el último impulso para alcanzar las primeras estribaciones de los Andes y cruzar el río Parapití, límite histórico del Chaco.

Al finalizar esta campaña, Estigarribia alcanzó el mayor prestigio como comandante, su estrategia se basó exclusivamente en la aproximación indirecta para derrotar a un ejército boliviano dos veces más numeroso.

Para fines de 1934, el Chaco Boreal se encontraba bajo dominio

paraguayo y recién ahí, Bolivia decretaba la movilización general, era evidente una crisis de liderazgo. El presidente Salamanca que se había trasladado a Villa Montes para ponerse al tanto de la crítica situación y relevar a Peñaranda fue apresado y obligado a dimitir a favor del vicepresidente Tejada Sorzano.

**Bolivia se defiende en su territorio y Paraguay llega a su punto culminante**

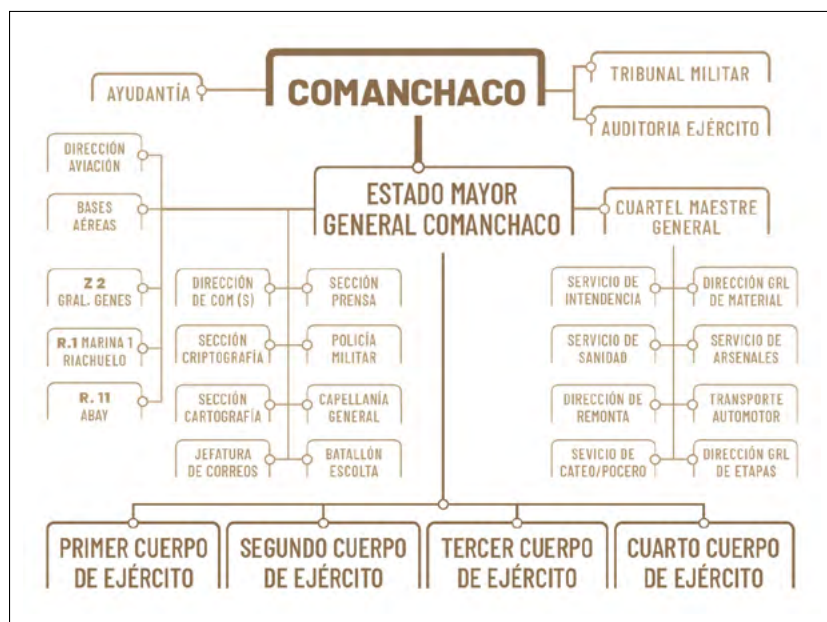
El desastre se apoderaba de Bolivia luego de las pérdidas sufridas en Yrendagüe y el Carmen, sin embar-

go, tuvo resto para formar un nuevo ejército de 50.000 hombres, que establecían una línea defensiva con esfuerzo principal en la importante base militar de Villa Montes para preservar sus arsenales, depósitos y la red de comunicaciones. Este era el último bastión de consideración que tenía en el Chaco, su pérdida dejaría abierto el camino a Tarija, a merced del Paraguay, las tierras bajas, y los pozos petroleros<sup>12</sup>.

La defensa de Villa Monte fue confiada a Bilbao y a Moscoso, oficiales capaces, que hicieron una concentración de artillería sin precedentes, emplearon a 25.000 hombres y realizaron extensas fortificaciones y obstáculos, elevando la moral como consecuencia de una mejor conducción; de la misma forma se reforzó Ñaicoranza y Charagua.

Al introducirse en territorio boliviano la intención de Estigarribia era cortar el camino entre Villa Montes y Santa Cruz de la Sierra y dividir en dos a su ejército. Inicialmente, el avance fue incontenible, el 23 de enero, el segundo cuerpo del coronel Franco entró en Carandaitý y, cinco días más tarde caía Boyouibé cortando efectivamente el camino Villa Montes-Santa Cruz.

**ORGANIZACIÓN DE LAS FUERZAS MILITARES PARAGUAYAS DEL TEATRO DE OPERACIONES DEL CHACO DURANTE LA CAMPAÑA DE 1934<sup>11</sup>**



Fuente: Propia

11. Marcet, José Carlos, 1974. Antecedentes, Desarrollo y Resultado de la Guerra del Chaco. Ed Comuneros, Asunción, pág. 96.  
 12. Zook, David H. La conducción de la Guerra del Chaco, Circulo Militar, Biblioteca del Oficial, Volumen 517, Bs. As., pág. 341.

Firma armisticio en Buenos Aires



Para el 8 de febrero se encontraba flanqueando Naicoranza, pero la Primera División de Caballería Boliviana fue a su encuentro y lo obligó a retroceder.

En el Sur, el 11 de febrero, el Comanchaco atacó sin éxito Villa Montes; ante el fracaso, Estigarribia cambió su centro de gravedad y se empeñó en conquistar los pozos petroleros de Camirí, a fin de cortar el suministro de combustible y retener los pozos como garantía de indemnización para después de la guerra.

Bolivia comenzaba a tener éxitos en la región montañosa, para abril de 1935, la guerra se volvía desfavorable para Paraguay, el terreno en desnivel y el frío redujeron la efectividad de sus tropas. Asimismo el país estaba financieramente agotado, el potencial humano para reemplazos del frente se hallaba poco menos que exhausto, adolescentes de 16 años, viejos y hombres inhábiles reclasificados constituyeron los últimos 6.000 reclutas. Sus regimientos, que al inicio de la guerra tenían 1.400 plazas, ahora apenas llegaban a los 400, aunque veteranos en su mayoría, sumados

en total su ejército no superaban los 15.000 hombres. En fin, el titánico esfuerzo bélico agotó a la nación paraguaya; el pueblo estaba cansado de aquella lucha prolongada. Si bien el Ejército se reequipó con el armamento capturado, faltaba aviación para bombardear los campos petrolíferos de Camirí o destruir el único puente sobre el río Pilcomayo que conectaba la zona de guerra con la zona del interior boliviano. Existía también una extrema dependencia de Argentina para proveerse de proyectiles de artillería y combustible para sus vehículos.

La exitosa campaña del 34 alargó considerablemente sus comunicaciones y absorbió mucha gente como servidumbre de apoyo. Indudablemente, la próxima estación lluviosa estival obligaría a una retirada general por razones logísticas. Paraguay había llegado a su punto culminante.

#### **La dupla Ayala-Estigarribia y el Armisticio**

Eusebio Ayala había asumido la presidencia de Paraguay el 15 de agosto de 1932, días antes que se iniciara

Desfile de la Victoria en Asunción



Presidente Ayala



el asalto a Boquerón, visitó regularmente el frente de combate y tenía una excelente relación con Estigarribia. Realizó una administración rigurosa de los recursos económicos del país para solventar el conflicto bélico sin contraer deudas y se focalizó en conjugar las operaciones militares y la diplomacia para alcanzar la paz en las mejores condiciones posibles.

Ayala y Estigarribia sabían que habían llegado al límite y no podrían seguir avanzando, las amplias maniobras del llano no eran factibles en la montaña donde los terrenos llaves adquieren importancia, asimismo el principal objetivo se había cumplido al despejar el Chaco de las fuerzas bolivianas, también eran conscientes de que mantenerse estáticos a 600 km de sus bases logísticas, mostraría vulnerabilidades que no tardarían en ser aprovechadas por Bolivia, que empezaba a confiar en sus éxitos al pie de los Andes y tenía intenciones de postergar el armisticio hasta recuperar parte del territorio perdido.

Hacia el Este el frente parecía estabilizado y ahora, Bolivia trasladaba su esfuerzo principal a Ingavi, al norte del teatro de operaciones,

## La Guerra del Chaco, duró tres largos años, se desarrolló en un terreno inhóspito y agreste y puso a prueba la capacidad y el poder nacional de ambos países sudamericanos.

sector poco defendido por Paraguay. A comienzos de junio de 1935, se iniciaba una nueva ofensiva, sin embargo otra vez el mayor conocimiento del terreno y las maniobras de envolvimiento y rodeo provocaron el colapso boliviano y, esta vez, no tardó en aceptar el armisticio antes de perder el control de un sector clave en su pretensión de llegar a un puerto sobre el río Paraguay.

La Guerra del Chaco, duró tres largos años, se desarrolló en un terreno inhóspito y agreste y puso a prueba la capacidad y el poder

nacional de ambos países sudamericanos. También mostró las dos caras de una misma moneda: por un lado, la ineptitud boliviana para conducir el conflicto y por el otro, la habilidad paraguaya, para desde una posición de desventaja, lograr remontar sus fuerzas militares, concebir una acertada estrategia y ejecutarla tácticamente en forma sobresaliente, gracias al entendimiento y coordinación en la conducción cívico-militar y el liderazgo ejercido en el teatro de operaciones por el mariscal Estigarribia. ■

### LÍNEA DE CONTACTO AL FIRMARSE EL ARMISTICIO, 12/06/1935 Y LÍMITE ARBITRAL, 21/07/1938



Fuente: Propia

### BIBLIOGRAFÍA

- Archivo del Museo Militar – AMM.
- Biblioteca personal del Mariscal Estigarribia – Museo Histórico Militar.
- Estigarribia, José Félix. La Epopeya del Chaco, Memorias. Copia de la versión original mecanografiada. Biblioteca de la Escuela Superior de Guerra del Ejército Argentino, Bs. As.
- Marcet, José Carlos, 1974, *Antecedentes, Desarrollo y Resultado de la Guerra del Chaco*. Editorial Comuneros, Asunción.
- Rolón, Raimundo, 1962, *La Guerra del Chaco*, Tomo I y II, Editorial E.M.A.S.A., Asunción.
- Sienna, Alejandro, 1980, *La Guerra del Chaco, su Conducción Estratégica*. Imprenta Militar, Asunción.
- Zook, David H. *La conducción de la Guerra del Chaco*, Círculo Militar, Biblioteca del Oficial, Volumen 517, Bs. As.
- Agradecimiento por la colaboración brindada al Coronel DCEM Roberto Carlos Olmedo Lesme, Director de Museo Militar de las Fuerzas Armadas, Asunción.