



Materia: Taller de Trabajo Final Integrador

TEMA:

**Los elementos terrestres que operan en el ambiente
operacional**

TÍTULO:

**La adaptación de los elementos terrestres a los ambientes
geográficos particulares y su influencia en el desarrollo de
las operaciones**

Autor: My (EA) ARIEL ENRIQUE OVIEDO

Profesora: Cristina Alonso

Año: 2014

RESUMEN

Se requiere en primera instancia identificar cuáles son las características particulares de cada ambiente geográfico, dado que según sean estas pueden condicionar el empleo de algunos medios, pero a su vez estos mismos condicionamientos pueden ser minimizados con ciclos de adiestramiento.

La adaptación de los elementos terrestres a los distintos ambientes geográficos constituye un número variable de actividades. Estas actividades se materializan en acciones de combate que deben ejecutar estas organizaciones en diferentes regiones de nuestro país.

En tal sentido existen algunos medios que son inertes a la variación de los AGP. Pero como dichos medios no combaten solos es necesario que realicen la adaptación al ambiente por menor que esta sea. En particular elementos de caza interceptor, por otra parte los elementos de ala rotativa si deben reunir algunas particularidades.

En lo que respecta a los medios marítimos, se observa la misma particularidad que los medios aéreos. Dichos medios se adaptan en forma genérica a los diferentes ambientes y no necesitan procesos especiales para operar en diferentes latitudes. Por su parte los medios que operan en zonas rivereñas y en el litoral marítimo, necesitan medios particulares que por lo general son de difícil re-emplazar.

Para esta investigación se observa el despliegue argentino en el conflicto del atlántico sur, en el cual se busca señalar las consecuencias producidas sobre las fracciones la falta de adiestramiento en diversos ambientes geográficos. En el mismo sentido se busca establecer los beneficios que se podrían haber obtenido si se adiestrará a nuestras fuerzas para operar en cualquier parte de nuestro territorio material.

También se abordara ejemplos de otras fuerzas armadas que se han desplegado en diferentes continentes y en variados teatro de operaciones. En estos ejemplos se buscará los parámetros de referencia para fundamentar las diferentes propuestas.

Otros de los factores que tienen influencia en el abordaje de la investigación es el tiempo de duración de las misiones. En tal sentido se verá en el despliegue de las fuerzas de coalición en Afganistán y en Irak. A tal efecto se resaltará la variedad y cantidad de unidades de todas las especialidades y de todas las latitudes de su país.

Se realizó una encuesta a oficiales jefes de las FFAA que ya egresaron de la escuela o se encuentran cursando para que emitan opinión sobre la temática.

Es intención proponer un sistema de adiestramiento que facilite el adiestramiento de los distintos elementos. Dicha propuesta incluirá una secuencia lógica y coherente de actividades que posibilite a los sistemas integrarse y operar en forma mancomunada para el logro de objetivos.

Palabras claves: Ambientes Geográficos Particular (AGP), Fuerzas Polivalentes, Acción militar Conjunta, Adiestramiento Cíclico.

Tabla de contenidos

Resumen	i
Palabras claves	ii
Tabla de contenidos	iii
Introducción	1 – 4
Capítulo 1	5
Características de los distintos AGP	7
Los medios que podrían operar en los distintos AGP.	9
Conclusiones Parciales	14
Capítulo 2	18
Algunos ejemplos históricos. Conflicto de Malvinas	19
Conflicto de Irak 1991	21
Conflicto de Afganistán 2001	21
Conflicto en Mali 2012	22
Propuesta de sistema de adiestramiento en los diferente AGP	23
Conclusiones Parciales	28
Conclusiones Finales	29 – 30
Bibliografía	31 – 32
Anexo 1 Los distintos niveles que interactúan en un conflicto	33
Anexo 2 Imagen satelital de los distintos AGP en el territorio nacional.	34
Anexo 3 Características de las fuerzas asignadas un teatro de operaciones.	35
Anexo 4 Organización actual de las FFAA.	
Organizaciones Ejército Argentina.	36
Organización de la Fuerza Aérea Argentina	37
Organización de la Armada República Argentina	38
Anexo 5 Asientos de paz de las FFAA en el territorio nacional	39
Anexo 6 Encuesta online realizada a oficiales jefes de las FFAA	
Parte 1	40
Parte 2	44
Parte 3	45
Parte 4	50
Anexo 7 Conformación de un sistema de las Fza(s) para el TO	60
Anexo 8 Ambiente Operacional Futuro	61
Anexo 9 Operación de las FFAA multinacionales en Afganistán	62 - 63
Anexo 10 Operaciones de las FFAA de Francia en Mali Operación Serval	64 - 65
Anexo 11 Organización de los CNO	66
Anexo 12 Periodos de dos años de calendario para ejecutar adiestramiento en los AGP	67 - 68
Ciclos de adiestramiento	69

Introducción

Existen diversos estudios previos que abordan el tema en forma parcial o desde otra perspectiva. Al respecto se tuvo acceso a diversos trabajos sobre la temática, lo cual aporta valiosos datos para definir y caracterizar los diferentes ambientes geográficos.

Durante años las FFAA han dado una relevancia absoluta a los ambientes geográficos, en cierto punto hasta se ha llegado a hacerlos trascender más de lo debido. Si bien este concepto se encuentra más arraigado en el Ejército es evidente que los efectos repercuten en todos los estamentos de las FFAA.

Como antecedentes de la temática se cita las experiencias vertidas en libro *Into the Storm* de Tom Clancy. Esta publicación junto a otros hechos históricos más recientes en Irak y Afganistán jalonan la investigación con acontecimientos bélicos reales.

Los antecedentes que se encuentran en las FFAA están relacionadas con las actividades de los siguientes elementos: la Agrupación de Fuerzas de Operaciones Especiales (AFOE) en algunas oportunidades la Brigada Aerotransportada (Br Aerot), el Comando Antártico (Cdo Antártico), Batallón de Infantería de Marina, la Agrupación de Comandos Anfibios (ACA) y el Grupo de Operaciones Especiales (GOE) de la Fuerza Aérea. Pero estos elementos no alcanzan a representar ni el 5% de las Fuerzas Armadas.

En la actualidad estos conceptos están internalizados en numerosas fuerzas armadas. De hecho se observa que las principales potencias ejecutaron sus últimas acciones militares con fuerzas adiestradas en diferentes ambientes geográficos. En tal sentido se puede observar que para el mantenimiento de operaciones por periodos de tiempo prolongados es necesario contar con fuerzas que estén en capacidad de operar en las más diversas condiciones. Como clara muestra de ello se puede ver como unidades operaron en Irak con posterioridad también lo hacen en Afganistán y viceversa. Por su parte Francia luego de la “Operación Serbal” mantuvo sus acciones empleando diversas unidades de diferentes características.

No se encontró doctrinaria en el nivel específico y el nivel conjunto que oriente el adiestramiento de nuestras fuerzas en tal sentido. Por el contrario existe una tendencia

marcada en las FFAA a realizar adiestramiento solo en sus campos de instrucción y solo en el marco específico.

Se entiende que esta idea no es nueva, ni mucho menos plantea cambios trascendentes en la estructura de la organización, de hecho se observa en las misiones de paz en el exterior. Como por ejemplo las Fuerzas Argentinas de cualquier parte de nuestro país realizan un adiestramiento particular y una vez certificado por el Estado Mayor Conjunto se despliega a un AGP que no guarda ninguna relación con su asiento de paz.

Se observa del análisis de la bibliografía que los países de la región al adoptar un nuevo cuerpo doctrinario realizaron una reorganización de sus medios, no solo en sus materiales sino también sus sistemas logísticos y sus metodologías de instrucción y adiestramiento. Dichos datos se encuentra materializados en los reglamentos conjuntos de las Fuerzas Armadas de Chile y de Brasil. En la actualidad dicha problemática no es abordada por las FFAA con la vehemencia que se debe.

Dentro de la idiosincrasia del militar argentino es prácticamente inconcebible que tropas de monte combatan en la Patagonia o que tropas de montaña combatan en el monte. Este patrón arraigado en forma endémica en la institución es difícil de sostener a la luz de los conflictos recientes. En tal sentido si se observa los efectivos actuales de las FFAA rápidamente se puede deducir que se tienen que desplazar fuerzas de distintas latitudes para sostener cualquier teatro de operaciones.

En Argentina esta temática es solo abordado por un parte del ejército y de algunos elementos de la Marina y la Fuerza Aérea. Es necesario incentivar el interés de toda la fuerza para implementar estas metodologías de adiestramiento a nivel Gran Unidad de Combate.

Esta investigación busca visualizar como las distintas organizaciones de las tres fuerzas armadas deben adiestrarse en los diferentes ambientes geográficos para lograr en estos un aliado y no un obstáculo infranqueable.

El aporte de esta investigación busca establecer una metodología de adiestramiento que estimule el entrenamiento en los diversos ambientes geográficos. Se centra en las

capacidades operacionales que se pueden alcanzar y sobre la capacitación e enriquecimiento profesional de sus integrantes. En tal sentido se busca mostrar la importancia trascendental que con lleva adiestrarse alejados de los distintos asientos de paz.

Se profundiza sobre cómo deben proceder los elementos terrestres del nivel operacional para realizar una adaptación a los diferentes ambientes geográficos sin que la misma sea traumática o limitante. Para el abordaje de este punto en particular la investigación centra la atención en el Informe Oficial del Ejército Argentino sobre el conflicto de Malvinas.

No se aborda las necesidades financieras para la realización de estas actividades de lo cual se aprecia debe ser producto de futuras investigaciones. Por otra parte no se profundiza en forma integral la redistribución de medios de las fuerzas armadas en el territorio nacional situación que también debe disparar investigaciones venideras.

Ante los diversos factores que se han expuesto se presenta el siguiente interrogante: ¿Cómo debería ser el proceso de adaptación a los distintos ambientes geográficos de los elementos terrestres que operan en el nivel operacional?

Como objetivo de la investigación se busca: Explicar el proceso de adaptación de los distancia medios del elemento militar terrestres a los distintos ambientes geográficos para operar en el nivel operacional.

Para desarrollar un análisis completo de la temática se divide la investigación en dos objetivos secundarios.

El primero de ellos es: Describir las características de los distintos elementos que participan de las operaciones de nivel operacional y los posibles ambientes geográficos donde podrían ser empleados.

En segundo lugar es: Establecer un sistema de adiestramiento en los diferentes ambientes geográficos particulares para los elementos de nivel operacional.

Para la elaboración de este trabajo se propone un estudio descriptivo se prevé trabajar con fuentes de datos que se basan en la doctrina, libros y trabajos inéditos. Se realizará un análisis de la problemática buscando establecer una armónica conjunción entre los medios disponibles, los ambientes geográficos y las necesidades de defensa de nuestro país.

Como técnica de validación y para completar este análisis se realizará por medio de una encuesta online, se enviara a través de correo electrónico gmail entre las fechas 02Oct14 y hasta la fecha 10Oct14, dirigida a oficiales jefes que cursaron la Escuela Superior de Guerra Conjunta desde el año dos mil diez hasta el año dos mil catorce. El total de encuestado es de 75 alumnos y ex alumnos, cuya experiencia personal en el ámbito nacional como en el internacional proporcionará valiosa información para el desarrollo de este trabajo de investigación.

La hipótesis que se plantea para esta investigación es:

Hipótesis de trabajo: El Adiestramiento sistemático y continuo en diferentes ambientes geográficos incrementa la eficiencia de las organizaciones de nivel operacional que desarrollen las acciones dentro de un teatro de operaciones.

El abordaje de la temática seleccionada se segmentará en dos fases. La primera de carácter netamente descriptivo con un enfoque netamente cuantitativo y descriptivo. La misma dará marco al capítulo número uno de la investigación. En esta parte de la investigación se desarrollaran todos los conceptos relacionados con la temática.

La segunda fase se busca establecer una metodología de adiestramiento para los elementos que participen de las operaciones de nivel operacional. Se establece los parámetros básicos que deben mantener las organizaciones y el escalonamiento para alcanzar un ciclo virtuoso.

Capítulo I: Los medios y el ambiente donde se emplean.

Podemos recuperar el terreno perdido. El tiempo perdido, no.

Grl Napoleón Bonaparte

“La guerra es, un acto de fuerza para obligar al contrario al cumplimiento de nuestra voluntad”

Grl Carl von Clausewitz

“Lo único necesario para que el mal triunfe es que los hombres buenos no hagan nada”

Edmund Burne

Objetivo: Describir las características de los distintos elementos que participarían de las operaciones terrestres y los posibles ambientes geográficos donde podrían ser empleados.

Esta investigación considera como los diferentes ambientes geográficos impactan en las fuerzas militares. Esta jerarquía tiene tres niveles diferenciados, el nivel estratégico militar, el nivel operacional y el nivel táctico.

Estos tres niveles están correspondidos por diferentes organizaciones. El ministerio de defensa es el organismo que responde por el nivel estratégico militar (NEM) , el comando del teatro de operaciones es el referente del nivel operacional (NO) y los comandos terrestres, navales, aéreos, los comandos conjuntos subordinados y las fuerzas de tareas conjuntas como así también sus organizaciones se identifican con el nivel táctico (NT). Como factor común en los tres niveles se encuentra medios en oposición y un lugar físico donde se desarrolla el conflicto.

Salvada estas diferencias se focaliza sobre la trascendencia de los ambientes geográficos y sus particularidades en los distintos niveles de la conducción.

Los reglamentos conjuntos recientemente publicados expresan en el siguiente contexto. *“La Estrategia Militar estará influida en mayor o menor grado por los distintos factores, entre éstos se destacan: 1. Finalidad del conflicto, 2. Objetivos del Conflicto, 3. Propios medios, 4. El enemigo u*

oponente, 5. El ambiente geográfico, 6. Otros factores del poder, 7. Entorno de Seguridad Regional y Global.”¹

El nivel operacional se constituye como el nexo entre los otros dos niveles y actúa como filtro frente a estas siete consideraciones y el nivel táctico (NT). En tal sentido el nivel superior NEM entiende en la relación entre los diferentes factores de poder y el entorno de seguridad regional y global que actúan en forma indirecta sobre el nivel inferior. Por consiguiente el nivel operacional se ve directamente influenciados por la finalidad del conflicto, los objetivos del conflicto, los medios propios y los del oponente y el ambiente geográfico. La conjunción de estos aspectos conforma lo que se conoce como ambiente operacional (AO). Anexo 1 Gráfico de los distintos niveles que interactúan en un conflicto.

Para avanzar en el análisis es necesario conocer la definición de ambiente operacional (AO): *“Es el conjunto de factores de diversa naturaleza que existen en forma estable y semiéntales en una determinada región. Ellos influirán en la determinación de la composición, magnitud, equipamiento y aptitud de las fuerzas que en el deban intervenir, como así también en la aplicación de su poder de combate”²*. Por su parte esta definición además amplía su alcance nombrando los factores constitutivos. Dichos factores son: *“La política y la estrategia nacional y militar, el ambiente geográfico, la composición y capacidades de las fuerzas enemigas, las características de la lucha, los sistemas de armas que pueden emplearse, el marco de la conducción militar (específico, conjunto o combinado)”³*

Por la finalidad que persigue este trabajo no se profundiza en todas las partes constitutiva de este concepto. Si es de interés visualizar el concepto de ambiente geográfico (AG). Para la doctrina vigente en las FFAA un ambiente geográfico es: *“Una serie de factores de la geografía física, económica, política y humana que ejercer una significativa influencia sobre la conducción y ejecución de las operaciones terrestres que inciden en mayor o menor medida en todos los niveles”⁴* al igual que las definiciones anteriores el AG está compuesto por: *“El terreno y el clima, los recursos disponibles, las características de las vías de comunicación*

¹ República Argentina, Doctrina Básica para la Acción Militar Conjunta, PC 00 – 01, Edición 2013, Cap 3, Sec 2 Art 3.10 La Estrategia Militar en la relación con el conflicto.

² República Argentina, Reglamento de la Conducción para el Instrumento Militar Terrestre, ROB 00 – 01, Edición 1991, Cap II, Sec II, b. 1) pag 24,25.

³ *Ibídem*

⁴ *Ibídem*

*existentes y las facilidades que proporcionan, la vegetación y los obstáculos naturales, la aptitud y capacidad de la población”.*⁵

Definido ambiente geográfico y sus partes componentes es indudable su influencia sobre los medios desplegados en un teatro de operaciones. Si bien esta definición tiene una mirada terrestre, también repercute el ámbito naval y aéreo, no en forma absoluta pero si seguramente en forma parcial.

Lo establecido hasta el momento es posible sintetizarlo en la siguiente idea: Cada ambiente geográfico particular (AGP) está condicionado por numerosas variables que los hacen único e irrepetible, las mismas interactúan en forma aleatoria creando condiciones especiales para el empleo de los medios.

Como complemento a lo expresado en el párrafo anterior la doctrina específica del Ejército Argentino identifica cinco zonas distintivas de nuestro país. Las mismas tienen particularidades que afectan las operaciones militares en forma significativa.

Las publicaciones del componente terrestre establecen dos clasificaciones diferentes para los diferentes ambientes geográficos, si bien ambas coinciden en que son cinco zonas no son concordantes en su enunciado y contenido. Para el desarrollo de la investigación se adopta el enunciado de las publicaciones más recientes y complementa el contenido con las publicaciones más antiguas.

A partir de este punto se tendrá como referencia para el desarrollo del presente trabajo el siguiente escalafón: *“Los ambientes geográficos particulares de nuestro territorio nacional que condicionaran la naturaleza del accionar de la Infantería serán: Montaña, Monte, Desierto patagónico, Puna, Zonas ribereñas”*⁶.

Además de estos cinco ambientes geográficos particulares se considera al litoral marítimo como un sexto. A continuación y en forma general se destaca algunos detalles de las regiones anteriormente mencionadas. Anexo 2 Imagen satelital de los distintos ambientes geográficos.

⁵ *Ibidem*

⁶ República Argentina, La infantería – Criterios Básicos de Empleo, ROD 01 – 01, Edición 2012, Cap VII art 7003 pag 69.

Características de los distintos AGP

La montaña con sus características invernales, estivales y su morfología demandan a los medios que se empleen en ella una exigencia notoria. A demás las operaciones tendrán un ritmo lento, la potencia de fuego será muy reducida, las operaciones deben ser acotadas en tiempo, generalmente con acciones parciales. Las fuerzas son vulnerables a los ataques aéreos de aeronaves de baja velocidad. Los valles serán las líneas naturales más aptas para el movimiento y el apoyo logístico y son escasas de vías de comunicación,. El periodo invernal potencian todas las exigencias de este ambiente.⁷

En lo que respecta al monte también que el AG afecta el desarrollo de las operaciones por las siguientes características: Las acciones son más lentas, dispersión de fuerzas, dificulta la exploración y favorece la sorpresa, dificulta comando, control y apoyo de fuego, la logística estará atada a los caminos, el desgaste del personal y el material son notorios.⁸

La puna por su parte está presente en tres provincia diferentes de nuestro país y si representa las mismas particularidades en las tres. Pero al igual que la montaña es uno de los ambientes AGP que más demanda adaptación y equipos especiales, como así también limita las capacidades de los medios que operan en ella.

El desierto patagónico caracterizado por la rigidez del clima, vastas áreas desérticas, grandes espacios sin ocupación, favorece la exploración y la observación, homogeneidad planimetría y la ausencia de puntos de referencia dificulta la orientación.⁹

La zona riverseña se podría diferenciar por una grande característica, una de las vías es navegable para todo tipo de embarcación y otra solo para algunas. Estas diferencias aunque parezcan menores representan un sin número de ventajas y desventajas que se desatacaran oportunamente, dificulta la seguridad y constituye un obstáculo significativo para las operaciones ofensivas.¹⁰

⁷ República Argentina, Reglamento de la Conducción para el Instrumento Militar Terrestre, ROB 00 – 01, Edición 1991, Cap XIII, Sec I Art 13.002, Sec II Art 13.005, Sec III 13.008, Sec IV 13.011, Sec V 13.014.

⁸ *Ibidem*

⁹ *Ibidem*

¹⁰ *Ibidem*

El litoral marítimo argentino tiene una característica particular, su plataforma submarina es extensa y no supera los 200 mts de profundidad. Dichas características imponen a las embarcaciones detalles de construcción significativos y técnicas de empleo especiales. Por su parte los puertos y costas también poseen diferencias significativas de orden natural o artificial. Como por ejemplo la falta de infraestructura portuaria, de muelles y grúas también son un condicionante para el despliegue de los medios navales y el abastecimiento de los medios terrestres o aéreos.

Es decir si cualquier fuerza militar necesitara operar en alguno de estas áreas deberá prever un periodo de adaptación, equipo particular y materiales particulares para operar en forma eficiente.

Los medios que podrían operar en los distintos AGP.

En la misma línea de pensamiento realizada hasta el momento se avanza de los estamentos superiores de la organización hasta arribar a los elementos del nivel operacional que interactúan en el teatro de operaciones.

Como consideración básica se establece que la Estrategia Militar durante la Paz es la responsable del empleo de las FFAA, la elaboración de los planes de este nivel y de orientar el planeamiento del resto de los componentes. Y para desarrollar el planeamiento de su nivel considera el estudio estratégicos, guerras futuras y la preparación del instrumento militar.

En cuanto a la preparación del instrumento militar incluye la base doctrinaria, fuerza moral y la fuerza física.¹¹

En cuanto a la *base doctrinaria* se entiende que orienta a cada fuerza para lograr la acción militar integrada. Dicha acción no es más ni menos que la acción conjunta materializada en el nivel operacional.

Por su parte la *fuerza moral* está constituida por la fortaleza espiritual de sus integrantes, quienes al ver una fuerza cohesionada y sinérgica responderán en tal sentido. Los

¹¹ República Argentina, Doctrina Básica para la Acción Militar Conjunta, PC 00 - 01, Edición 2013, Cap 3, Sec 2 Art 3.06 La Estrategia Militar en la Paz.

elementos constitutivos de las FFAA al encontrarse motivados y bien adiestrados serán el cimiento de toda organización. En caso que estas condiciones no se presenten el resto de los componentes serán un conjunto de materiales inertes.

En lo que respecta a la *fuerza física* se entiende que es el conjunto de medios materiales y humanos capacitados, alistados, adiestrados y con las provisiones correspondientes de sostenimiento con los que cuenta la fuerza para hacer frente a las necesidades nacionales en tiempo de paz y para abordar el conflicto en cualquiera de sus estadios. Anexo 3 Características de los elementos asignados al teatro de operaciones.

Para avanzar en el análisis se describe cuales son las consideraciones de empleo y las organizaciones (fuerzas físicas) de los distintos componentes. En primer lugar se analiza los medios del componente terrestre.

Dicho componente pondrán a órdenes del Comandante de Teatro de Operaciones (nivel operacional) fuerzas ligeras, fuerzas medianas, fuerzas pesadas. Estos elementos por lo general estarán organizados en grandes unidades de combate, en destacamentos u otras estructuras de menor jerarquía.

Componente naval por su parte pondrá a disposición la fuerza de submarinos, la fuerza de superficie, la fuerza de desembarco y la aviación naval. Como norma estos elementos son organizados en Fuerzas de Tareas (FT), las misma pueden ser conformadas con combinación de medios o puras.

Componente aéreo representa una parte vital del sistema conjunto para lograr la sinergia en las operaciones, el aporte de este, está representado en los medios aéreos de ataque, los medios aéreos de transporte y los medios de control, vigilancia y guerra electrónica. Por la característica técnica de los medios es posible que los mismos operen de regiones alejadas del teatro de operaciones o próximo a su límite posterior. Anexo 4 Organización actual de las FFAA y su distribución territorial.

Hasta este momento se tiene a la vista los distintos ambientes geográficos de nuestro país y los medios que cada fuerza debería estar en condiciones de aportar al Teatro de Operaciones. Ahora bien, como se resalta oportunamente, la esencia de la acción militar

conjunta estará en el adiestramiento de sus medios humanos y materiales. Cualquier deficiencia en este aspecto colocaría a las fuerzas en la misma situación que en el año 1982 durante el desarrollo de la guerra por nuestras islas Malvinas.

Otras características salientes que influyen a las FFA son: la ubicación de sus guarniciones, la organización durante la paz, los medios de las fuerzas armadas, y los materiales con que cuenta cada elemento.

En cuanto a las instalaciones de las fuerzas armadas se encuentra desplegadas a lo largo y lo ancho del territorio nacional. Por lo observado se puede afirmar que existen dos criterios rectores para la distribución de unidades en el país. Uno de ellos es la homogeneidad de materiales, dicho criterio se ve reflejado en el posicionamiento de los medios aéreos. El otro parámetro es la ocupación territorial, en tal sentido las fuerzas terrestres y navales se identifican más con este último.

Por diversas causas las distintas unidades de las FFAA se encuentran condicionadas a la ubicación de sus asientos de paz y por dicha circunstancia están influenciadas por el ambiente geográfico reinante en esa región del país. Este factor condiciona en forma determinante el desarrollo de todas las capacidades de estos elementos.

En tal sentido las unidades de las distintas fuerzas se adiestran solo en proximidad a dicho asiento. Desarrollando en los mismo algunas competencias, no todas. En honrosas excepciones estas fuerzas podrán alcanzar las capacidades establecidas por doctrina y lo que es aún peor no podrán trabajar en sus limitaciones para reducirlas o minimizarlas.

Considerando los ejercicios que habitualmente se desarrollan en las escuelas de guerra y los desarrollados por los diferentes elementos de la fuerzas se emplean donde los medios disponibles resaltan sus fortalezas y se evita en forma sistemática emplearlos en donde afloran las dificultades de estos sistemas. Ahora bien este punto que parecería lógico no lo es tal, si se consideran los efectivos de los últimos años de las fuerzas armadas y el marco legal que rige para las fuerzas armadas.

Esto también provoca que las fuerzas no se adiestren en todos los ambientes geográficos, como si ello estuviera prohibido o fuera privativo de algunos elementos.

Lo expresado se confirma con la información obtenida en la primera parte de una encuesta realizada a los oficiales jefes que cursaron en la escuela superior de guerra conjunta desde el dos mil diez hasta el dos mil catorce indican que durante los grados subteniente, guardia marina y alférez el 39% de los encuestados no se adiestro en ningún AGP dicha tendencia se mantiene hasta los grados de capitán y teniente de navío. Los grados posteriores la tendencia se incrementa en el grado de mayor y capitán de corbeta hasta 65% y en los grados de teniente coronel, capitán de fragata y vice comodoro alcanza valores extremos de hasta 92%.¹²

En cierto punto pareciese ignorarse que las fuerzas en oposición buscaran todo lo contrario y harán uso intensivo de nuestras debilidades para explotarlas y transformarlas en vulnerabilidades. Esta es una de las causas que sustentan la importancia del adiestrarse en todo tipo de terreno y bajo cualquier condición meteorológica.

Como excepción a la regla se encuentra a las unidades de operaciones especiales y a los aviones de transporte de la fuerza aérea que habitualmente desarrollan adiestramiento conjunto en diferentes ambientes geográficos.

Otra de la característica que se puede destacar es el material con el que cuenta cada organización, en algunos casos el material está completamente condicionado por el ambiente geográfico donde está su asiento de paz. Esta característica se da más en las fuerzas terrestres. Como es de suponer esto actúa como efecto multiplicador en las unidades terrestres ya que todo el sostén logístico de los materiales también se ve influenciado por este factor.

Si bien existen diseños genéricos para desarrollar las diferentes funciones tanto del área de personal como del área de materiales, se carece de práctica intensiva de las mismas en las diferentes regiones donde las fuerzas podrían llegar a operar.

En cuanto a distribución territorial de las fuerzas navales se encuentra más concentrado que en el resto de las fuerzas. Existen tres grandes bases donde la marina ha reunido sus

¹² Anexo 6 Encuesta realizada a oficiales jefes egresados de la Escuela Superior de Guerra Conjunta entre los años dos mil diez y dos mil catorce.

medios. Uno de ellos es la Base Naval Mar del Plata donde se encuentran los submarinos de la flota, la otra es la Base Naval Puerto Belgrano donde se encuentra la masa del material de la flota de superficie y la Base aeronaval Almirante Espora donde se encuentra el material aeronáutico.

Si bien existen otras bases con personal de Infantería de Marina no son de la magnitud que las anteriormente mencionadas. Esta distribución central de la marina de guerra otorga algunas ventajas y algunas desventajas. Con respecto a los aspectos positivos se visualiza que son puntos alcanzables por la masa de los medios terrestres. Como factor negativo las bases no cuentan con las dimensiones necesarias para realizar ejercitaciones de fuerzas de magnitud.

En cuanto a la fuerza aérea se encuentra distribuido bajo otro criterio en el que también se observa cierta concentración. Para este componente en particular existen cinco bases principales desde donde realiza su adiestramiento. Base Aérea “Palomar” que concentra los aviones de transporte, Base Aérea “Córdoba” donde desarrolla las actividades de escuela, Base Aérea “Tandil” donde concentra el material de Mirage III, Base Aérea “Villa Reynolds” donde se encuentra las A4, Base Aérea “Plumerillo” lugar de operaciones del sistema pampa.

Las fuerzas terrestres por su parte tienen una distribución territorial más extensa. Esta fuerza cuenta con unidades desplegadas en todos los ambientes geográficos. Los mismos en líneas generales determinan las aptitudes especiales de las unidades del ejército. Esta fuerza cuenta con 4 Cdo(s) de división y 9 nueve brigadas con asiento en Cbo Br Mex XI en Santa Cruz, Cdo Br Mex IX en Chubut, Cdo Br Bl I en Pcia Bs As, Cdo Br M VI en Neuquén, Cdo Br M VIII en Mendoza y San Juan, Br M V en Salta, Br M III en Chaco y la Br M XII en Misiones. La distribución de estos medios en cada provincia dificulta el trabajo de los mismos como sistema de armas combinados SAC y repercute en la materialización de capacidades conjuntas.

Si bien es necesario contar con estas bases se deberían integrar las mismas al concepto de terminales multimodal. La deficiencia que tienen estas y otras instalaciones militares es que no se encuentra íntegramente comunicada por todos los medios de transporte posibles. Anexo 5 Distribución territorial de las Fuerzas Armadas.

En relación a lo expresado la encuesta realizada arrojó los siguientes valores por cada ambiente geográfico:¹³

- En el AGP de montaña el 57% de los encuestados no se adiestró en esta región, el 28% lo realizó en forma específica y el 15% lo realizó en forma conjunta.
- En el AGP de monte el 61% de los encuestados no se adiestró en la región el 24% lo realizó en forma específica y el 15% lo realizó en forma conjunta.
- En el AGP de puna el 80% de los encuestados no se adiestró en la región el 16% lo realizó en forma específica y el 4% lo realizó en forma conjunta.
- En el AGP de desierto patagónico el 39% de los encuestados no se adiestró en la región el 47% lo realizó en forma específica y el 15% lo realizó en forma conjunta.
- En el AGP de área riberena el 44% de los encuestados no se adiestró en la región el 36% lo realizó en forma específica y el 20% lo realizó en forma conjunta.
- En el AGP litoral marítimo el 51% de los encuestados no se adiestró en la región el 15% lo realizó en forma específica y el 35% lo realizó en forma conjunta.

De los datos obtenidos se visualiza que los valores máximos siempre están relacionados con la carencia o con la falta de actividad en los diferentes AGP, por consiguiente es evidente que la actividad que se realiza en este campo es escasa. En segundo lugar se encuentra la actividad específica también arroja valores preocupantes, mayores al anterior pero no por ello menos preocupante. En tercer lugar están las actividades conjuntas con los valores más bajos.

Conclusiones Parciales

Las observaciones realizadas hasta el momento de los distintos ambientes geográficos y las características de las fuerzas armadas arrojan algunas conclusiones parciales.

¹³ *Ibidem*

Se puede resaltar que la doctrina destaca en numerosas oportunidades la importancia de los AGP en todos los niveles de la conducción, sin embargo dicha trascendencia no se ha llevado a la práctica de ejercitaciones, en el despliegue o en la asignación de medios de las fuerzas.

Los AGP donde están posicionadas las distintas unidades de la fuerza facilita la ejecución de actividades de instrucción con unidades de distintas regiones y en numerosos casos la especialización le otorga carácter de restrictivo para operar en otro.

Se observa una categorización demasiado trascendente a cada una de las regiones del país. No se debe ignorar sus restricciones o dificultades solo se debe trabajar sobre las mismas para minimizar sus efectos sobre las fuerzas.

La falta de estímulo institucional para adiestrar en diversos lugares del país genera una situación de estancamiento donde el despliegue de medios a distintas partes del país sea una excepción y no una norma.

La organización se ha visto afectada en forma determinante por su asiento de paz. No solo afecta a estos elementos sino que también afecta la formación de los oficiales. Este punto adquiere relevancia trascendente si se proyecta esta tendencia, considerando que los mismos serán los conductores de las fuerzas armadas en el futuro.

Como ejemplo de lo expresado en el párrafo anterior se cita las conclusiones de un trabajo final integrador de la Escuela Superior de Guerra de Ejército donde se expresa: *“Nuestro país tiene ambientes geográficos particulares que imponen que las fuerzas militares, que allí operen, estén organizadas, equipadas e instruidas para operar en este ambiente geográfico y no en otro”*¹⁴ Este es el riesgo que se corre al no trabajar en profundidad estos conceptos.

El desconocimiento de esta problemática y mantenimiento de la concepción actual de diseño de fuerzas junto a la distribución territorial presentan un escenario futuro que no reconoce las necesidades del cambio o al menos no reconoce que las organizaciones deben adaptarse a las nuevas exigencia.

¹⁴ Mayor (R) Mario Ernesto Campodónico Ensayo “La importancia del Ambiente Geográfico en la determinación de los teatros de operaciones”. Escuela Superior de Guerra Ejército, Buenos Aires, 2006

Las fuerzas armadas se encuentran realizando adiestramiento parcial y específico. En tal sentido las capacidades alcanzadas por estos elementos son muy parciales o inexistentes a la óptica conjunta.

La distribución de materiales de las fuerzas armadas responde íntegramente a necesidades específicas y no a necesidades de despliegue conjunto. Produciendo con ello numerosos problemas para materializar la interoperabilidad.

Los planes de instrucción y adiestramiento de la fuerza en un gran porcentaje solo responden a necesidades específicas y solo en una proporción muy escasa responde a exigencias de adiestramiento conjunto. Como ya fue mencionado solo las tropas de operaciones especiales, en algunas oportunidades las unidades paracaidistas y los aviones de transporte son la excepción a la norma.

Considerando las limitaciones presupuestarias y los costos de estas actividades es comprensible que la fase ejecución de la interoperabilidad este sensiblemente resentida. Pero no tan solo este aspecto esta poco desarrollado sino que también la parte planeamiento y los juegos de simulación son escasos al respecto.

Los datos obtenidos en la escueta realizada orientan sobre donde deberían desarrollarse mayores actividades de integración conjunta. Es trascendente que los oficiales arriben a las escuelas específicas con una amplia experiencia en adiestramiento específico y conjunto de forma tal de establecer una simbiosis entre conocimientos prácticos y conocimientos teórico.

Capítulo II: Un sistema de adiestramiento

Para ser un buen conductor de ejércitos es esencial el conocimiento de la historia militar, lo que antiguamente era fácil siguiendo un sequito de un gran capitán, pero hoy es preciso concentrarse a bibliografías

Conde Schieffen

Mientras más falta hace la experiencia de guerra a un ejército, tanto más necesita recurrir a la historia de la guerra, como instrucción y como base de esa instrucción

Mariscal Foch

Objetivo: Establecer un sistema de adiestramiento en los diferentes ambientes geográficos particulares para los elementos de nivel operacional.

Como sistema se entiende “A un conjunto de elementos dinámicamente relacionados que forman una actividad para alcanzar un objetivo operando sobre datos, energía, materia para proveer información, energía, materia.”¹⁵ Y también se observan las siguientes características “Sistema es un todo organizado y complejo; un conjunto o combinación de cosas o partes que forman un todo complejo o unitario. Es un conjunto de objetos unidos por alguna forma de interacción o interdependencia. Los límites o fronteras entre el sistema y su ambiente admiten cierta arbitrariedad.”¹⁶

Anexo7 Conformación de un sistema

Las partes componentes de esta definición son la guía para desarrollar el siguiente capítulo. Con respecto a la mismas ya fueron destacada en el capítulo anterior, por consiguiente aquí se busca resaltar la dinámica que debe existir entre las misma para alcanzar los objetivos impuestos. En rojo se reitera.

En el marco legal se encuentra estipulado en la Ley de Reestructuración de las FFAA que dice: “a) Para los cuadros en todos los niveles jerárquicos, motivados vocacionalmente, y la de alta capacitación profesional teórica y fundamentalmente práctica y operacionales, específica, conjunta y combinada. b) Unidades operativas, reducidas en su capacidad, pero eficientemente sostenida logísticamente, en aptitud de desarrollar ejercitaciones prácticas prolongadas que permitan operaciones en

¹⁵ Real Academia Española, Diccionario de la Lengua Española recuperado de <http://lema.rae.es/drae/?val=sistema+mecanico>

¹⁶ Ronald Solano, Orígenes de la teoría de sistemas recuperado de <http://www.monografias.com/trabajos11/teosis/teosis.shtml>

*las distintas especialidades y ambientes geográficos*¹⁷ por su parte el decreto que reglamenta dicha ley expresa y ratifica los conceptos rectores de esta investigación: “d) *La priorización, por una parte, y desde la perspectiva de la defensa, del control efectivo de los espacios terrestres, marítimos y aeroespaciales de la Nación, con especial énfasis en la infraestructura y en los objetivos de valor estratégico y en las áreas de frontera (en las que se pretende avanzar hacia mayores niveles de cooperación con las naciones vecinas) y, por otra parte, la generación de organizaciones poli-funcionales con aptitud para operar en toda la variedad de los ambientes geográficos registrados en el país.* e) *Un diseño de la estructura orgánico-funcional del instrumento militar tendiente a la superación de los condicionantes geográficos del territorio nacional: un alto grado de movilidad estratégica y táctica suficiente para compensar la desfavorable relación entre fuerzas limitadas y amplios espacios geográficos y un despliegue de fuerzas orientado por la consideración de la ecuación "concentración-dispersión", en cuyas consideraciones aparecen (además de los determinantes geográficos), la necesidad de evitar posicionamientos contradictorios con la política y los objetivos de cooperación regional, la búsqueda de la optimización de recursos mediante el agrupamiento de medios y servicios y la necesidad de asegurar la capacidad para operar en forma sostenida en todas las regiones y espacios estratégicos del territorio nacional.*¹⁸

De estas dos normas jurídicas es importante resaltar que las mismas enfatizan la importancia de contar con fuerzas poli-funcionales de reducida magnitud y con un alto grado de movilidad y adiestramiento conjunto.

Dentro de las consideraciones necesarias para desarrollar este capítulo se observa en la doctrina conjunta las pautas características del ambiente operacional futuro para la fuerza.¹⁹ Anexo 8 Ambiente Operacional Futuro.

Considerando estos aspectos legales y las conclusiones parciales del capítulo Nro 1 se elaboran a continuación algunos factores determinantes que serán el marco de referencia para la determinación del sistema de adaptación a los distintos ambientes geográficos.

- Conflictos prolongados mayor necesidad de efectivos.
- Numerosas bajas necesidad relevos de elementos.

¹⁷ República Argentina, Ley de Restructuración de las FFAA Nro 24948 sancionada el 18 de febrero de 1998, promulgada el 18 de marzo de 1998.

¹⁸ República Argentina, Decreto 1691/2006 que reglamenta la Ley de Restructuración de las FFAA, sancionado el 22 de noviembre de 2006, promulgada el 29 de noviembre de 2006.

¹⁹ República Argentina, Doctrina Básica para la Acción Militar Conjunta, PC 00 - 01, Edición 2013, Cap 4, Sec 1 Art 4.09.

- Variedad de AGP mayor adiestramiento.
- Grandes espacios imponen fuerzas modulares, multipropósito y rápidas.
- Adiestramiento conjunto mayor integración regional.

Algunos ejemplos históricos.

A continuación se cita algunos ejemplos históricos que sirven como referencia para observar como otros países abordan la temática y también se observará diferentes experiencias propias sobre el conflicto de Malvinas que ponen de manifiesto la necesidad de adiestrarse en los diferentes ambientes geográficos.

Conflicto de Malvinas

En lo que respecta a las experiencias más caras a nuestros sentimientos el conflicto del atlántico sur por las Islas Malvinas brindan numerosas experiencias al respecto. Las fuerzas del Reino Unido participaron en el conflicto con una Fuerza de Tarea Conjunta la conocida CFT 317. Para la conformación de la misma las autoridades Británicas consideraron los siguientes parámetros:

En lo que respecta al Componente Terrestres se designó un elemento que se hubiera adiestrado en un ambiente geográfico particular de características similares a las del territorio insular en el teatro de operaciones. El resultado fue la 3er Brigada de Infantería de Marina que venía de realizar ejercitaciones en Dinamarca.²⁰

En cuanto al Componente Naval se constituyó en base a dos elementos tradicionales de los anglos sajones. Uno de ellos su flota de guerra y el otro su flota mercante. Tanto uno como otro habitualmente se ejercitaban y navegaban en aguas del norte de gran Bretaña que posee características similares al atlántico sur.²¹

En cuanto al Componente Aeroespacial también contó con adiestramiento en condiciones similares a donde debía operar ya que la meteorología de la isla responde a parámetros similares a los reinantes en su asiento de paz.

²⁰ Julian Thompson, *La savia de la guerra*, traducción Capitán de navío (RE) Alberto Dabini, Editorial Instituto de Publicaciones Navales; Buenos Aires, 2000; p.314

²¹ *Ibíd*em, p.318

Fuerzas argentinas para el este conflicto en primera instancia alisto a la es Brigada de Infantería III. Gran Unidad de Combate (GUC). Como diferencia notable no se alista con todos sus elementos constitutivos, deja en su asiento de paz a los Elementos logístico y de exploración. Como otra particularidad esta brigada tampoco contaba con regimiento de tanques. Una tercera particularidad era que la GUC se encontraba con el 75% de tropa adiestrada solo en ambiente de llanura (Corriente y Entre Ríos) 25% del personal de tropa ejecutando adiestramiento de nivel básico. La otra GUC la Brigada de Infantería Mecanizada X se encontraba en una situación similar a la anterior y solo se había adiestrado en ambiente de llanura (Pcia de Buenos Aires)²².

Componente naval en su gran mayoría se valió de buque de guerra y prácticamente no dio uso a los buques de la marina mercante. En cuanto a la experiencia para operar en dicho ambiente geográfico se puede observar que la armada contaba con el adiestramiento para operar en esta región. Sin embargo la superioridad en medios por cantidad y calidad imposibilitaron hacer un mayor empleo de este componente.

El Componente Aeroespacial desempeño una rol fundamental en el conflicto. Si bien se encuentra con la misma problemática que el resto de los componentes, es importante destacar que además de lo mencionado los medios técnicos dependientes del entonces Comando de la Fuerza Aérea Sur no contaban con todas las capacidades necesarias para actuar en forma eficiente en este tipo de teatro de operación. En relación directa con ello los medios aéreos del componente naval y si poseían las mismas²³. Como dato de valor se debe nombrar que los medios técnicos eran de reciente adquisición, este es un punto de no retorno a la hora de emplear las fuerzas, ya que está falencia es difícil de suplir con adiestramiento, adaptación o valor.

Luego de confeccionarse el Informe Oficial del Ejército Argentino el mismo destacó algunos factores que afectaron al nivel operacional en este conflicto, que hasta el momento no se ha visto reflejado en la fase práctica de las FFAA. Solo se cita los relacionados con la investigación: a. El equipamiento de las fuerzas terrestre era inapropiado, c. Alistamiento y despliegue de efectivos con poco tiempo disponible, d.

²² Ejército Argentino "Conflicto de Malvinas" Tomo I Desarrollo de los acontecimientos, Cap IV, Sec I y II p. 39 y 45

²³ Lilian Morelli "Malvinas. Los héroes olvidados", Cap XI La Guerra Aérea; p 190 a 198

Asignación de medios al Teatro de Operaciones no fueron aquellos que se habían adiestrados en Ambientes Geográficos de características similares al insular. f. La falta de práctica en el alistamiento para realizar despliegue en lugares alejados de su asiento de paz. g. La organización para el combate errónea, sin respetar el concepto de sistema de armas combinados dificultó la asignación de misiones a los elementos desplegados. h. Falta de conexión entre las guarniciones (bases multimodal) dificultó el apoyo logístico y la optimización de recursos.²⁴

Si se considera los resultados de la encuesta se puede llegar ver en qué grado estas afectaciones han sido suplidas o reducidas. La segunda parte de una encuesta realizada arroja valores contundentes. Es importante considerar que los datos aquí expresados son reflejo de casi 20 años de servicio.

- El 62% de los encuestados no participo en ejercicios conjuntos desde su egreso hasta la actualidad o solo lo hizo en 3 oportunidades.
- El 85% no participo de adiestramiento conjunto utilizando munición de guerra.
- Y el 83% participo como máximo en tres oportunidades de ejercicios de planeamiento de nivel conjunto.

Conflicto del Golfo Pérsico en 1991.

Designación del Grl H Norman Schwarkopf en 1989 como Cte de las fuerzas americanas en medio oriente. Estando a cargo desarrollo varios ejercicios uno de ellos fue el Internal look 90, como efecto multiplicador estas prácticas repercutieron en el resto de los integrantes de las OTAN que participaron en las acciones, Reino Unido y de Francia desarrollaron en el mismos año ejercicios de despliegue en la zona. Por su parte y consiente de las dificultades de las operaciones en este AGP se planificó y se ejecutó la “Operación Escudo del Desierto”. La misma facilitó la adaptación al nuevo ambiente geográfico y permitió terminar con la concentración de medios.

Conflicto en Afganistán en 2001

Despliegue en Afganistán inicialmente buscaba alcanzar una solución al problema militar operativo en un tiempo acotado. Sin embargo producto de apreciaciones erróneas la resolución del problema se prolongó en el tiempo. Es por ello que el conflicto se prolongó desde el año 2001 hasta nuestros días. Ahora bien cuando se

²⁴ Ejército Argentino “Conflicto de Malvinas” Tomo I Desarrollo de los acontecimientos, Cap I, Sec III p. 14, 15

analiza la participación de las fuerzas. Se observa que en las primeras operaciones se utilizaron fuerzas livianas y de montañas, por ende las más aptas para este tipo de ambiente geográfico, pero la duración en el tiempo de la misión y otras exigencias que debían hacer frente estas FFAA impusieron que la rotación de personal fuera un factor determinante. . Anexo 9 Operación de las FFAA multinacionales en Afganistán.

Conflicto en Mali en 2013

La “Operación Serval” liderada por Francia se inicia en 2012 con una intervención de tropas ligeras del componente terrestres y medios variados del resto de los componentes. Esta intervención si bien es distinta a las acciones en Afganitas guarda algunos puntos en común. Hasta el momento Francia se encuentra presente en esa región del mundo con un número importante de efectivos ejecutando un variado número de operaciones. Dichas operaciones, luego de dos años aproximados de despliegue, imponen la rotación del personal y el adiestramiento y preparación de la masa de los medios disponibles para poder satisfacer las exigencias de la misión. Anexo 10 Operaciones de las FFAA de Francia en Mali “Operación Serval”.

Se encuentra como común denominador de estas y otras operaciones que: Cuando los Objetivos Operacionales (OO) o los Efectos Finales Deseados (EDF) no son alcanzados, las operaciones se extienden en el tiempo. Esto en forma directa repercute en el empañamiento de las tropas y la rotación del personal en operaciones. Esta acción es disparadora de un sin número de privaciones necesarias que las FFAA deben considerar. Como por ejemplo centros de adiestramiento, equipamiento particular para la misión, sistemas especiales de licencia y descanso, sistemas particulares de atención médica y todo el sostén logístico que ello impone.

Ahora bien si estas superpotencias desarrollan estas actividades y dejan a la vista todas estas necesidades, no sería conveniente que nuestras fuerzas armadas consideraran los mismos criterios para preparar la defensa nacional en todos los ambientes geográficos del país.

Salvando la distancia con las operaciones de guerra, las misiones de Paz en las que participa nuestro país en algún punto tienen el mismo efecto sobre los efectivos de las FFAA. Es decir los hombres del Ejército, Marina y Fuerza Aérea luego de un

adiestramiento particular y del equipamiento correspondiente despliegan a miles de kilómetros de su asiento de paz a zonas que nada tienen que ver con los ambientes geográficos donde generalmente trabaja y cumple la más variada gama de misiones. Ahora bien si se realiza estas actividades para el mantenimiento de la paz mundial, porque no se procede de la misma forma para defender nuestro país.

A pesar de ello la encuesta realizada permite visualizar en la tercera parte los siguientes valores:

- El 61% de los encuestados considera que uno de los mayores problemas para operar en distintos AGP es la adaptación al mismo.
- El 83% considera que la falta de adiestramiento en los distintos AGP es el mayor obstáculo a superar.
- El 75% considera relevante realizar adiestramiento en campos de instrucción alejados de sus asientos de paz.
- El 51% considera que el equipamiento es un factor relevante para operar en distintos AGP.

De los datos expuestos es interesante destacar que gran parte de los encuestados está de acuerdo que debe adiestrarse en diferentes ambientes geográficos y el no realizar esto es una limitación importante para las FFAA.

Propuesta de sistema de adiestramiento en los diferentes AGP

Como se definió al inicio de este capítulo el sistema está compuesto por un conjunto de elementos dinámicos. Este conjunto de elementos son las fuerzas terrestres, la fuerza naval y la fuerza aérea.

Para que dicho conjunto de elementos se encuentren en una relación dinámica que los vincule es necesario enmarcarlos dentro de una situación en común que los obligue a mancomunar esfuerzo en pos de un objetivo. Por consiguiente el elemento que actúe como causa para producir el efecto dinámico será una situación anual de adiestramiento conjunto.

Para la materialización de los mismos se deberá respetar las siguientes fases:

Fase Previa: Conformación de los CNO.

Fase 1: Planeamiento e adiestramiento específico.

Fase 2: Concentración de medios y adaptación AGP.

Fase 3: Ejecución de las operaciones necesarias.

Fase 4: Desconcentración y mantenimiento.

Fase 5: Lecciones aprendidas

La fase conformación de los CNO incluye: La conformación propiamente dicha de Comando Conjuntos o Comandos de Nivel Operacional CNO que planifiquen y que ejecuten las operaciones. Dichos comandos deben ser impuestos con todo el andamiaje legal correspondiente, es decir: Designación de Cte, designación del Teatro de Operaciones, Asignación de medios, imposición de una misión.

Es así que con la organización actual de las fuerzas armadas se podrían conformar cuatro comandos conjuntos, serían considerados comandos del nivel operacional. Dichos comandos utilizarían como embrión los comandos de división de las fuerzas terrestres o sus equivalentes (Fuerza de Despliegue Rápido).

Para poder materializar estos es necesario que el resto de las fuerzas asignen los equipos de trabajo necesarios para completar las organizaciones de los estados mayores conjuntos.

Completada la conformación de los CNO estos tendrán un periodo de entre 20 y 30 días para arribar a la solución de un problema militar operativo. Esta actividad se realizara en el marco de la fase 1 donde los mismos estarán habilitados para iniciar las actividades de planeamiento y de recurrencia con los elementos subordinado que se consideren necesarias. Anexo 11 Organización de los CNO.

Durante este periodo las fuerzas asignadas deben realizar adiestramiento específico, y los reconocimientos necesarios, como objetivo para este periodo los elementos integrantes de los componentes tienen que alcanzar en forma acabada las capacidades que por doctrina les corresponde y contar con todos los elementos de juicio necesarios para desarrollar la próxima fase sin inconvenientes.

Para ello las fuerzas terrestres deberán escalar su adiestramiento desde la instrucción individual hasta la instrucción de los conjuntos. En tal sentido se deben practicar en los asientos de paz todas las destrezas básicas que como combatiente o como fracción los elementos deben poseer y se deben dejar las técnicas particulares para desarrollar en el AGP donde se despliegue.

En cuanto a las fuerzas navales responderán al mismo criterio buscando alcanzar el máximo de destrezas específicas en estos periodos para posteriormente sobre la base de estas incrementar sus destrezas conjuntas. En lo que respecta a Infantería Marina deberá seguir un esquema de trabajo más parecido al de las fuerzas terrestres que al de las fuerzas navales ya que la similitud con estas lo hace propicio.

En lo que respecta a este componente y las aeronaves de ataque de la marina deben alcanzar el estándar de adiestramiento máximo que le permitan los sistemas con los que cuenta. Deben asegurarse que las destrezas adquiridas no sean una limitación para las actividades del planeamiento.

Si se consideran los doce meses del año se podría establecer un ciclo lógico de trabajo que posibilite ejercitar con tres CNO en simultáneo o escalonados en distintos AGP. El cuarto CNO estaría disponible para inspecciones o tareas de mantenimientos mayores o como base de apoyo de los elementos que despliegan.

Teniendo en cuenta un punto en el tiempo, un año X, se podría decir que las actividades descritas hasta el momento se desarrollaron en el mes de febrero. Finalizado el mismo se dará inicio a la próxima fase. Respetando el tiempo que se proponen a continuación todos los CNO en dos años se abrían adiestrados en todos los AGP.

La fase 2: Concentración de medios y adaptación al AGP, básicamente la misma busca posicionar al personal y al material de cada una de las fuerzas en el lugar de adiestramiento. La finalidad de esta fase será alcanzar las posiciones relativas favorables. Esta actividad no debe demandar más de 7 días

Como segunda gran actividad de la fase es realizar el traspaso de conocimientos de los elementos que operan habitualmente en esta región. Y se deben realizar las

coordinaciones de detalle de las menores facciones como así también el completamiento de planes de estos elementos. De ser necesarios en este periodo también se realizaran ensayos o prácticas de las operaciones. Al igual que las actividades anteriores no deben superar los 7 días, por consiguiente esta fase tendrá una duración de 14 días.

Fase 3: Ejecución de las operaciones necesarias, se considera la teoría de los sistemas ya expuesta como esta fase que representa la concreción de los objetivos. Esta fase se debe caracterizar por la acción. Todos los medios disponibles del CNO deben inter-operar materializando una acción conjunta en su máxima pureza.

Cada elemento ejecutará tareas a fines a sus capacidades. En líneas generales todos los elementos tácticos desarrollaran procedimientos, es deber de cada uno de los jefes de elementos bregar porque estos procedimientos se desarrollen en forma eficiente. Sin embargo para le CNO esto no debe ser considerado su prioridad. La misma debe esta sobre el sistema de comando y control.

Debe ser de carácter rector para el CNO asegurar que todas estas acciones se materialicen en su justa medida evitando desde la fase planeamiento hasta la ejecución propiamente dicha que la acción específica tenga preponderancia. En lo que respecta a la duración de la misma se cree conveniente no superar los 7 días. Esta fase debe incluir las críticas de cada uno de los jefes de elementos y comandantes.

Por su parte la fase 4: Desconcentración y mantenimiento representa una de las tareas más importantes del ciclo ya que en numerosas oportunidades será esta fase la que de factibilidad a las ejercitaciones futuras. Esta actividad debe realizare en forma inversa a como se desarrolló la fase 2. En lo que respecta al tiempo de duración será fundamental que no supere los 3 días de duración.

Por último la fase 5: Lecciones aprendidas, la característica particular de esta fase es que da inicio con la designación del Cte pero sus frutos se ven reflejados al final del adiestramiento. Para la misma se debe designar un equipo especial con realice las observaciones, anotaciones y procesamientos necesarias para obtener información de valor de todas las organizaciones. No es conveniente asignarle la misión a los elementos de ejecución ya que los mismos tendrán la carga de las acciones. Si es conveniente

consultarlos a través de alguna encuesta de fácil completamiento a los elementos participantes, pero no se recomienda involucrar a estos elementos en el procesamiento y confección de las lecciones aprendidas.

Esta última fase es la que posibilita dar cumplimiento a todas las partes constitutiva de la teoría de los sistemas ya que posibilita obtener información sobre cómo trabajo el sistema y facilita retroalimentarlo.

Si bien en el desarrollo anterior se pudo dar forma al sistema de adiestramiento para elementos del nivel operacional es importante destacar como en el mismo están representados los factores determinantes (FD) que establecimos.

FD Conflictos prolongados mayor necesidad de efectivos: Este sistema brinda la posibilidad de contar con gran cantidad de efectivos adiestrados en todos los AGP.

FD Numerosas bajas necesidad relevos de elementos: Desarrollando el ciclo de adiestramiento se contará con numerosas unidades capacitadas para realizar relevo de elementos empeñados en cualquier AGP.

FD Variedad de AGP mayor adiestramiento: Considerando este punto se puede incrementar el nivel de adiestramiento de todos los elementos e incrementar sus capacidades operacionales.

FD Grandes espacios imponen fuerzas modulares, multipropósito y rápidas: La práctica constante de este sistema de adiestramiento producen un efecto viral en las organizaciones. La necesidad de cumplir con las exigencias en tiempos estimula harán que las fuerzas operan en forma rápida, modular y la interacción con los distintos AGP facilitan la concepción de fuerzas multipropósito.

FD Adiestramiento conjunto mayor integración regional: El accionar de la fuerzas en todos los AGP facilita el conocimiento de todas las capacidades instaladas disponibles en cada región, no solo de las fuerzas militares sino de todo el potencial nacional. Anexo 12 Periodos de dos años de calendario para ejecutar adiestramiento en los AGP y Gráfico del ciclo bianual.

Conclusiones parciales

No se han capitalizado en forma práctica las enseñanzas de Malvinas, solo en algunos pasajes doctrinarios y algunas organizaciones es posible ver vagos rasgos de estas enseñanzas

No se ve materializada la ley de reorganización de las fuerzas armadas y su reglamentación en los distintos organismos de la fuerza y en sus ejercitaciones.

Las potencias mundiales a diario demuestran que el adiestramiento conjunto en diferentes AGP es el camino para alcanzar los objetivos impuestos. Como si esto fuera poco se puede observar sus despliegues en todo el mundo que lo ratifican.

El no disponer de un sistema de adiestramiento para organizaciones de nivel operacional expone a las FFAA a cometer los mismos errores que ya se cometieron en conflicto del atlántico sur.

Direccionar todas las actividades de la fuerza en pos del adiestramiento conjunto facilita la obtención de datos de relevancia para el planeamiento, capacidades reales de los elementos, equipos necesarios para inter operar, motiva al personal y posibilita crea cadena de conocimiento funda en la experiencia.

El adiestramiento conjunto pone de relevancia la necesidad de integrar al resto de los estamentos del poder nacional para consolidar una defensa nacional homogénea y no solo militar.

CONCLUSIONES FINALES

Para completar las conclusiones parciales destacadas en lo capítulo uno y dos se expresan las siguientes:

No se cuenta a nivel conjunto de ciclos de instrucción he adiestramiento que faciliten la interacción de todas las agencias de las FFAA y del potencial nacional.

No se ve reflejada en las acciones prácticas la ley de restructuración de las FFAA del año 1998 y su reglamentación del año 2006. En este punto existe un periodo de tiempo muy extenso desde la promulgación de la ley hasta su reglamentación. Es posible que la reglamentación o la ley no estén a la altura de las exigencias actuales.

La falta de conformación de CCNO para desarrollar ejercitaciones en los distintos ambientes geográficos dificulta canalizar todos los esfuerzos necesarios para adiestrarse en los mismos.

La falta de adiestramiento en los distintos AGP dificulta establecer una cadena de traspaso de conocimiento entre las distintas generaciones y en el mejor de los casos solo se cuenta con una visión teórica de la problemática.

A pesar de estar expresamente determinado en la doctrina de las FFAA desde el nivel Estratégico Militar hasta el Nivel Tácticos los distintos elementos no desarrollan actividades de adiestramiento en los distintos AGP.

La falta de práctica en la mayoría de los oficiales de las FFAA facilita el sostenimiento de falsos paradigmas sobre el adiestramiento en los diferentes AGP. Generando que solo se realice adiestramiento en sus asientos de paz.

La distribución territorial de las FFAA y la falta presupuestaria dificulta la integración conjunta de los elementos y condiciona el adiestramiento solo a una faceta específica.

Las experiencias de Malvinas son dolorosas y caras a nuestros sentimientos, sin embargo las FFAA no demuestran con hechos concretos que se haya aprendido de los errores.

Las principales potencias del mundo desarrollan adiestramiento conjunto en forma cotidiana y estructuran su doctrina y organizaciones para facilitar estas actividades

Un sistema de adiestramiento conjunto es posible, se debe direccionar todos los esfuerzos en esta dirección para conseguirlo, de no realizarlo el próximo conflicto encontrara a las FFAA en peores condiciones que en 1982.

La defensa nacional no es un problema solo militar, todos los factores de poder de la nación deben bregar por la defensa de la nación y de sus recursos naturales de no ser así es imposible alcanzar estándares de defensa aceptables.

A su vez es conveniente resaltar la información obtenida en la encuesta realiza.

- Las tres FFAA coinciden en un 68% que con un adecuado equipamiento y adiestramiento los medios militares pueden ser empleados en cualquier AGP.
- En un 88% que las FFAA en forma parcial o durante todo el año debe adiestrarse sobre esta problemática.

Por último los objetivos planteados fueron desarrollados, y la respuesta de los oficiales encuestados es coincidente con el planteo de esta investigación.

En lo que respecta a la hipótesis: El Adiestramiento sistemático y continuo en diferentes ambientes geográficos incrementa la eficiencia de las organizaciones de nivel operacional que desarrollen las acciones dentro de un teatro de operaciones. La misma se corroboró.

Durante la investigación también se nos presentó el siguiente interrogante.

¿Cuánto es el tiempo de adaptación al AGP de los diferentes elementos y Cuáles son las previsiones logísticas para sostener operaciones en cada ambiente geográfico particular?

No, se arribó a obtener estos datos, es posible que deban desarrollarse nuevas investigaciones al respecto.

Bibliografía

Libros

- Clancy Tom with Grl Fred Franks; *Into the storm on the ground in Iraq*, edición 1997
- Hart Liddell; Estrategia de la aproximación indirecta, Círculo Militar; Parte IV, capítulo XX “La esencia concentra de la estrategia y de la táctica” Buenos Aires edición 1984.
- Thompson Julian; La sabia de la guerra, Instituto de publicaciones navales; Parte II, capítulo 4 “La falta de preparación y rápida recuperación” Capítulo 8 “Logística anfibia-Malvinas”, Capítulo 10 “Una breve consulta a la bola de cristal – El apoyo a las guerras del futuro” Buenos Aires edición 1994.

Informes

- Comandante en Jefe del Ejército; *Informe oficial del Ejército Argentino*; Capítulo 2 “Recuperación de las Islas Malvinas, Georgias y Sandwich”, Capítulo 3 El teatro de operaciones atlántico sur (TOAS) y la organización de la defensa terrestre de las Islas Malvinas, Capítulo 4 “Situación de los medios terrestre de refuerzo en el momento de recibir la orden de empleo en las islas Malvinas” Buenos Aires edición 1983.

Ensayos y TFL

- My Campodónico Mario Ernesto Ensayo “La importancia del ambiente geográfico en la determinación de los teatros de operaciones”; edición 2008
- My Garrido Rafael “El ambiente geográfico y su incidencia en la conducción” Trabajo final Integrador completas ver pag. 67 del libro.fi 2008 ; edición 2006.

Reglamentos

- Ministerio de Defensa; Estado Mayor Conjunto de las Fuerzas Armadas; República Argentina; Doctrina básica para la acción militar conjunta; PC 00-01; Edición 2001; Capítulo 4 Sec 5.
- Ministerio de Defensa; Estado Mayor Conjunto de las Fuerzas Armadas; República Argentina; Manual de estrategia y planeamiento para la acción militar conjunta nivel operacional – La campaña; MC 20-01; revisión 2013; Capítulo III.
- Ministerio de Defensa; Estado Mayor Conjunto de las Fuerzas Armadas; República Argentina; Logística Material para la acción militar conjunta; PC 14-02; edición 2010 Capítulo II, Art 2.06, 2.07.
- Ministerio de Defensa; Estado Mayor Conjunto de las Fuerzas Armadas; República Argentina; Inteligencia para la acción militar conjunta; RC 12-01; edición 2007; capítulo II, Sec 2, Art 2.07,
- Ministerio de Defensa; Estado Mayor Conjunto de las Fuerzas Armadas; República Argentina; Asuntos territoriales; RC 15-01; edición 2001; capítulo II, Art 2.01, 2.02;

- Ejército Argentino; Instrumento Militar Terrestre; ROP 00-01; edición 1992; Capítulo II; Sec I Art 2001, 2002, 2003; Sec II Art 2004, 2005, 2006.
- Ejército Argentino; Terminología castrense de uso en el Ejército Argentino RFP 99-01; edición 2001.
- Ejército Argentino; Infantería – Criterios Básicos Rectores; ROD 01-01; edición 2011; Capítulo VII, Sec I-IV,

Trabajos inéditos

- Ejército Argentino; Escuela Superior de Guerra; Aporte académico “Apoyo Logístico al componente ejército del TO” Cnl(R) Tejada; Edición 2008; Capítulo 3, Sec I-III.
- Ejército Argentino; Escuela Superior de Guerra; Aporte académico “Logística del componente ejército del teatro de operaciones” Tcnl Zarza. Edición 2010; Capítulo 3, Capítulo 4,

Anexo 1: **Gráfico Nro 1** Los distintos niveles que interactúan en un conflicto.



²⁵ Elaboración propia en base al texto de PC 00 – 01 Doctrina Básica para la Acción Militar Conjunta Cap 3, Sec 2 Art 3.10 La Estrategia Militar en la relación con el conflicto.

Anexo 2 **Cuadro Nro 2** Imagen satelital de los distintos AGP en el territorio nacional.²⁶



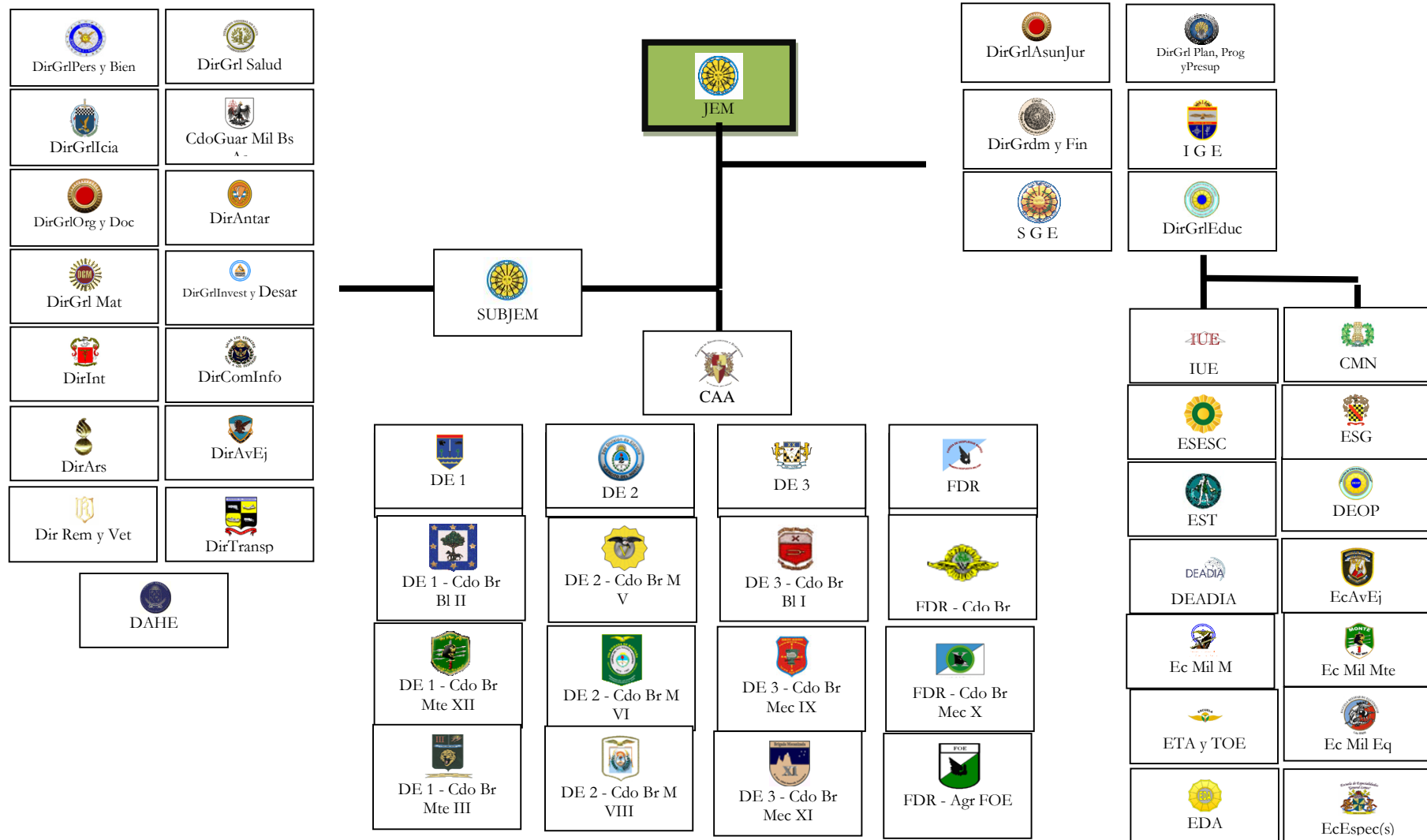
²⁶ Elaboración propia en base al texto de ROD 01 - 01 La infantería - Criterios Básicos de Empleo Cap VII art 7003 pag 69.

Anexo 3 Cuadro Nro 3 Características de las fuerzas asignadas un teatro de operaciones.²⁷



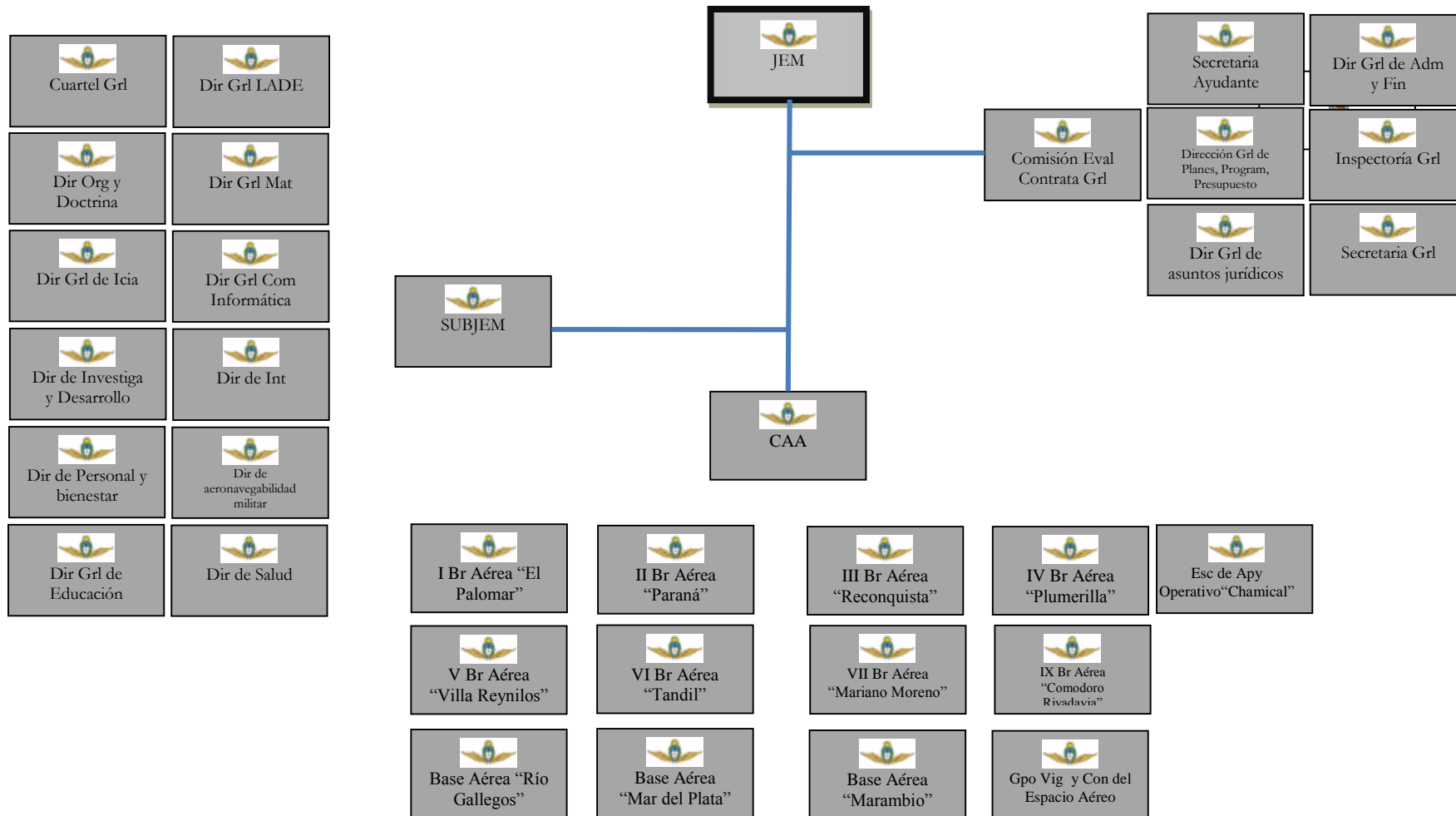
²⁷ Elaboración propia en base al texto de PC 00 – 01 Doctrina Básica para la Acción Militar Conjunta Cap 3, Sec 2 Art 3.06 La Estrategia Militar en la Paz.

Anexo 4 Cuadro Nro 4 “Organización actual de las FFAA, El Ejército Argentino”²⁸



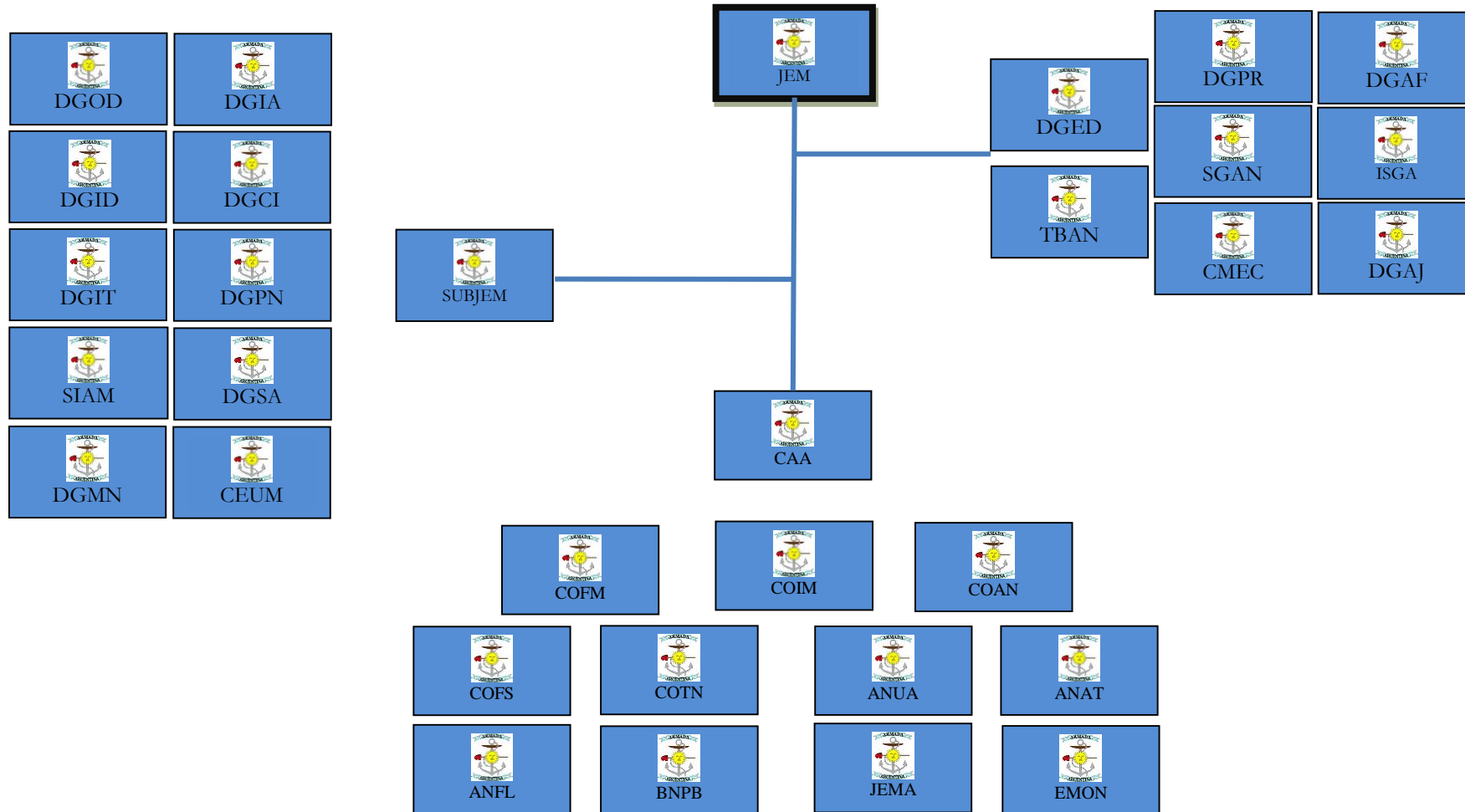
²⁸ Elaboración propia en base al texto de <http://www.ejercito.mil.ar/sitio/estructura/index.asp>

Cuadro Nro 5 “Organización de la Fuerza Aérea Argentina”²⁹



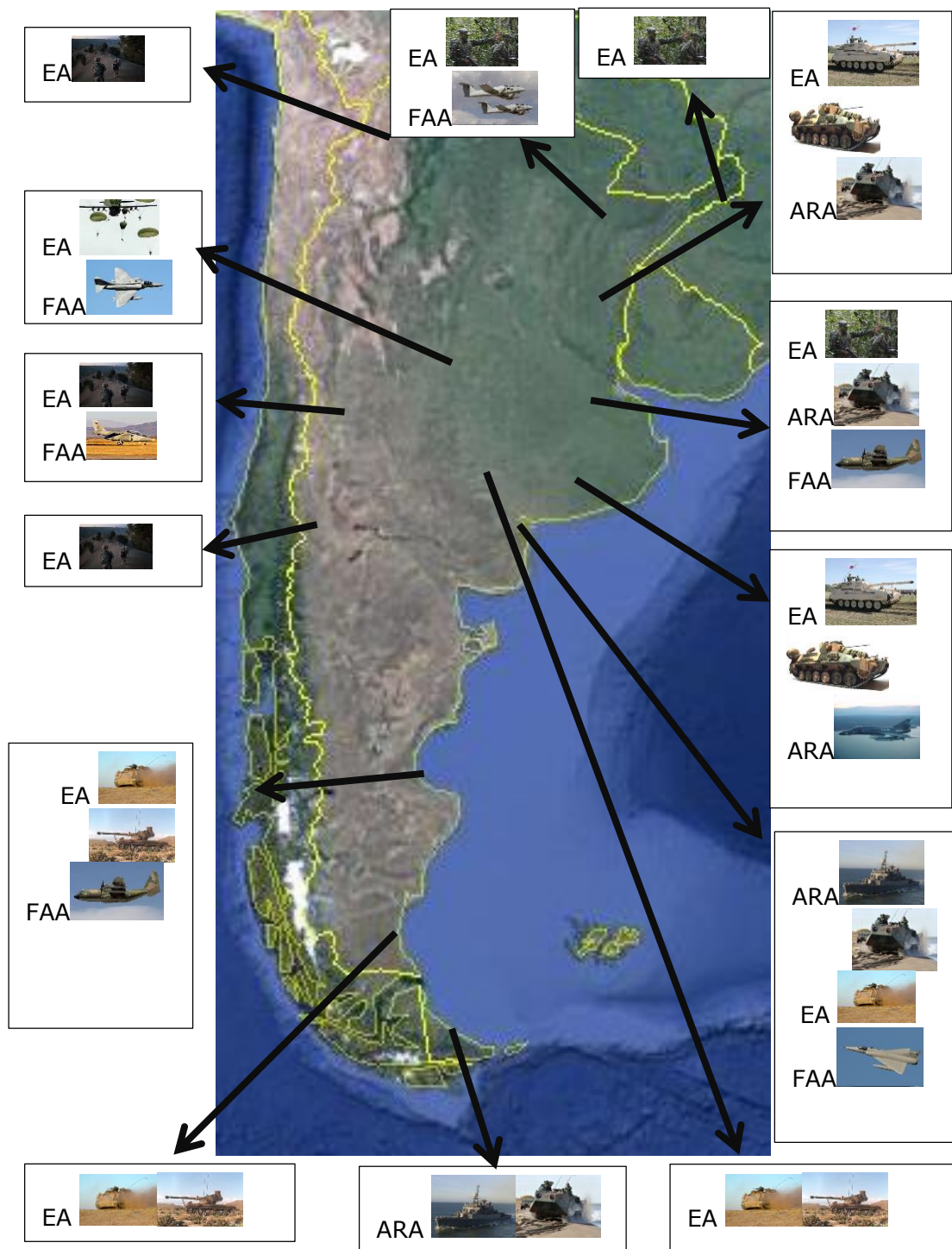
²⁹ Elaboraci3n propia en base al texto de http://www.faa.mil.ar/mision/index_mision.html

Cuadro Nro 6 “Organización de Armada Argentina”³⁰



³⁰ Elaboración propia en base al texto de <http://www.ara.mil.ar/pag.asp?idItem=72>

Anexo 5 **Grafico Nro 7** "Asientos de paz de las FFAA en el territorio nacional".^{31 32 33}



³¹ Elaboración propia en base al texto de <http://www.ejercito.mil.ar/sitio/estructura/listado.asp?tipo=4>

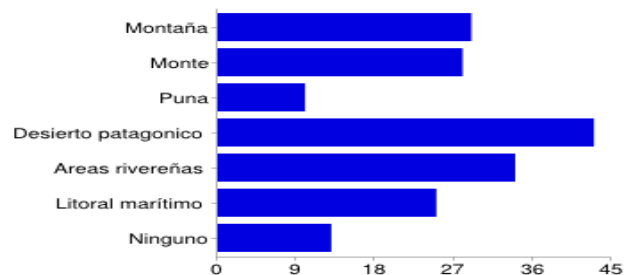
³² Elaboración propia en base al texto de http://www.faa.mil.ar/mision/index_mision.html

³³ Elaboración propia en base al texto de <http://www.ara.mil.ar/pag.asp?idItem=73>

Anexo 6 Encuesta online realizada a oficiales jefes de las FFAA desde 05 Oct 2014 hasta el 15 Oct 2014

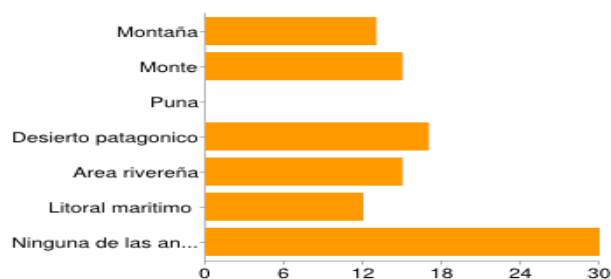
1. En cuál de estos ambientes geográficos Ud. se adiestro?

Montaña	29	39%
Monte	28	37%
Puna	10	13%
Desierto patagónico	43	57%
Áreas riverseñas	34	45%
Litoral marítimo	25	33%
Ninguno	13	17%



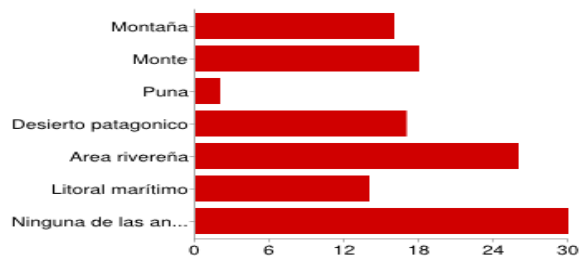
2. ¿En qué grados se adiestro en los diferentes AGP? Subt / GM / Alferez

Montaña	13	17%
Monte	15	20%
Puna	0	0%
Desierto patagónico	17	23%
Área riverseña	15	20%
Litoral marítimo	12	16%
Ninguna de las anteriores	30	40%



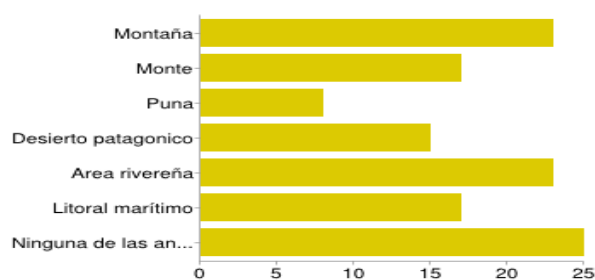
Tte / TC / Tte

Montaña	16	21%
Monte	18	24%
Puna	2	3%
Desierto patagónico	17	23%
Área riverseña	26	35%
Litoral marítimo	14	19%
Ninguna de las anteriores	30	40%



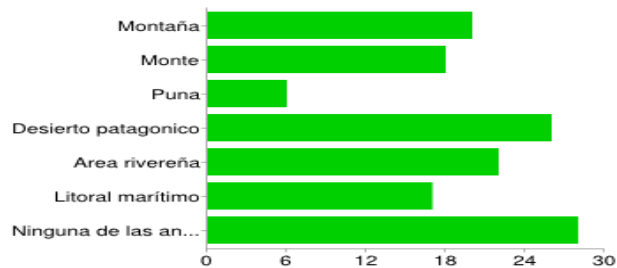
Tte1ro/TF / 1erTte

Montaña	23	31%
Monte	17	23%
Puna	8	11%
Desierto patagónico	15	20%
Área riverseña	23	31%
Litoral marítimo	17	23%
Ninguna de las anteriores	25	33%



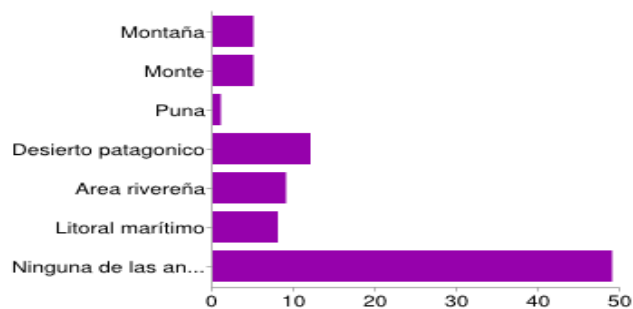
Cap / TN / Cap

Montaña	20	27%
Monte	18	24%
Puna	6	8%
Desierto patagónico	26	35%
Área riverense	22	29%
Litoral marítimo	17	23%
Ninguna de las anteriores	28	37%



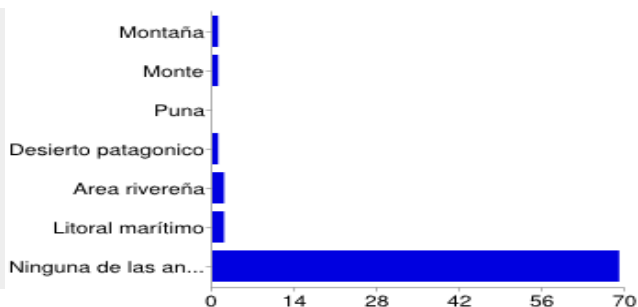
My / CC / My

Montaña	5	7%
Monte	5	7%
Puna	1	1%
Desierto patagónico	12	16%
Área riverense	9	12%
Litoral marítimo	8	11%
Ninguna de las anteriores	49	65%



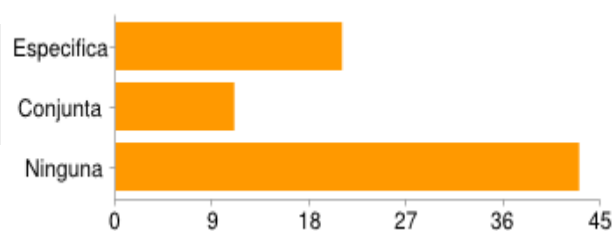
Tcnl / CF / VC

Montaña	1	1%
Monte	1	1%
Puna	0	0%
Desierto patagónico	1	1%
Área riverense	2	3%
Litoral marítimo	2	3%
Ninguna de las anteriores	69	92%



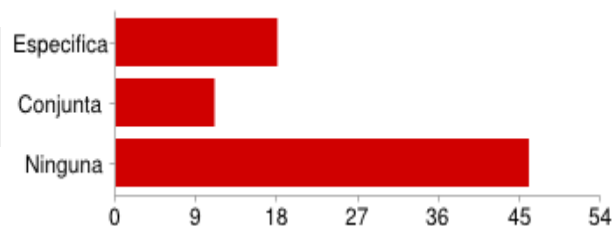
Montaña [3. Indique en que ámbito se adiestro en cada AGP.]

Específica	21	28%
Conjunta	11	15%
Ninguna	43	57%



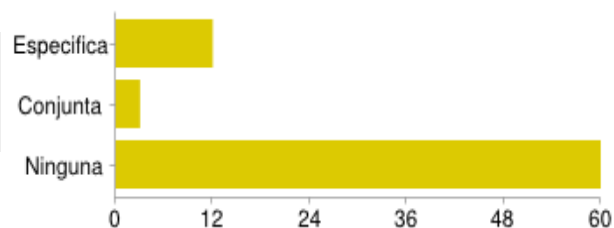
Monte [3. Indique en que ámbito se adiestro en cada AGP.]

Específica	18	24%
Conjunta	11	15%
Ninguna	46	61%



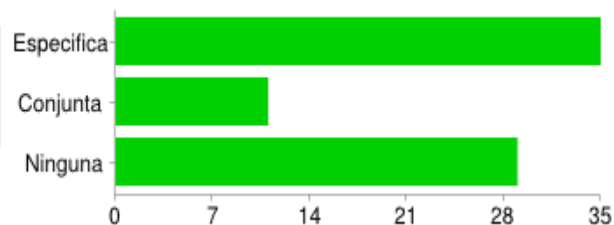
Puna [3. Indique en que ámbito se adiestro en cada AGP.]

Específica	12	16%
Conjunta	3	4%
Ninguna	60	80%



Desierto patagónico [3. Indique en que ámbito se adiestro en cada AGP.]

Específica	35	47%
Conjunta	11	15%
Ninguna	29	39%



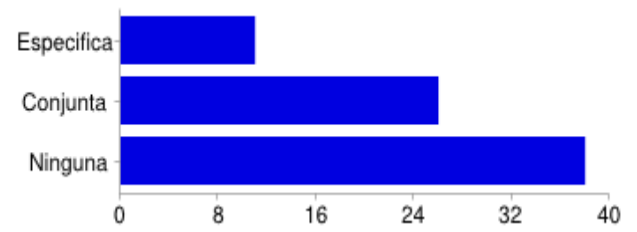
Área riverena [3. Indique en que ámbito se adiestro en cada AGP.]

Específica	27	36%
Conjunta	15	20%
Ninguna	33	44%



Litoral marítimo [3. Indique en que ámbito se adiestro en cada AGP.]

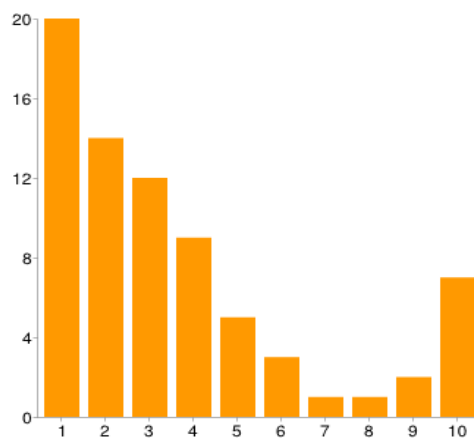
Específica	11	15%
Conjunta	26	35%
Ninguna	38	51%



SEGUNDA PARTE

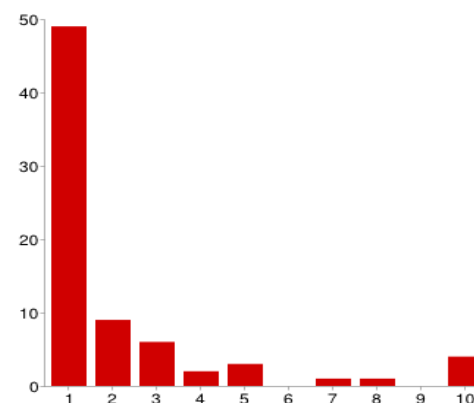
4. ¿En cuántos ejercicios conjuntos participo desde su egreso hasta la actualidad?

1	20	27%
2	14	19%
3	12	16%
4	9	12%
5	5	7%
6	3	4%
7	1	1%
8	1	1%
9	2	3%
10	7	9%



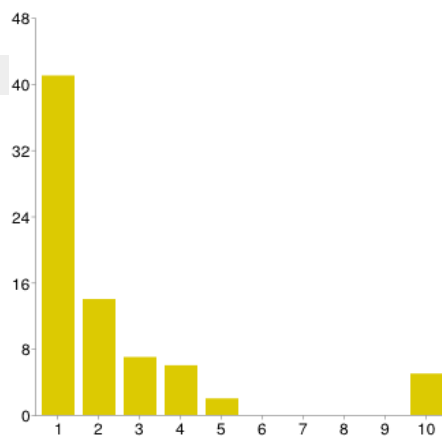
5. ¿En cuántos ejercicios conjuntos (con la participación de todas o al menos dos de las FFAA) participo desarrollando las acciones de ejecución con munición de guerra?

1	49	65%
2	9	12%
3	6	8%
4	2	3%
5	3	4%
6	0	0%
7	1	1%
8	1	1%
9	0	0%
10	4	5%



6. ¿En cuántos ejercicios conjunto participo desarrollando solo la fase planeamiento?

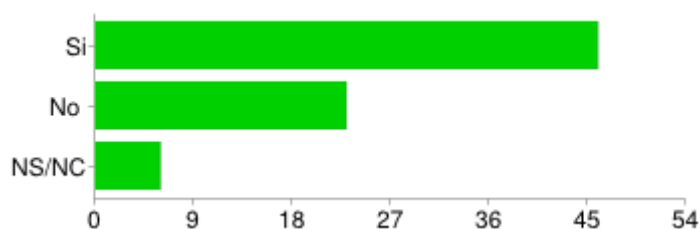
1	41	55%
2	14	19%
3	7	9%
4	6	8%
5	2	3%
6	0	0%
7	0	0%
8	0	0%
9	0	0%
10	5	7%



TERCERA PARTE

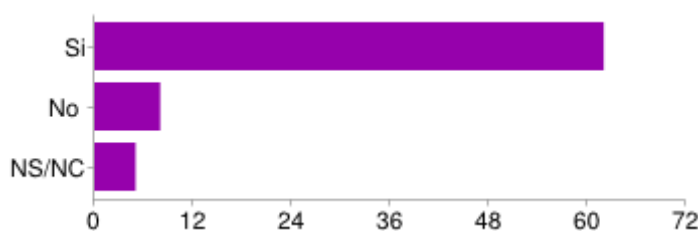
7. ¿Ud considera que la mayor dificultad para operar en un ambiente geográfico particular (AGP) es la adaptación al mismo?

Si	46	61%
No	23	31%
NS/NC	6	8%



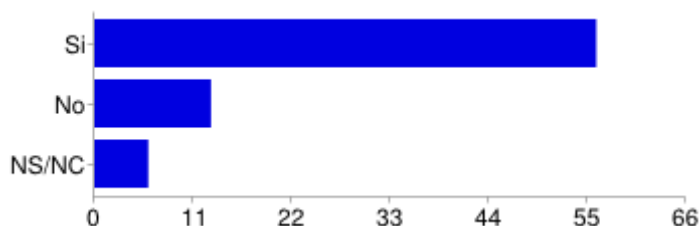
8. ¿Ud considera que la mayor dificultad para operar en AGP es la falta de Adiestramiento en el mismo?

Si	62	83%
No	8	11%
NS/NC	5	7%



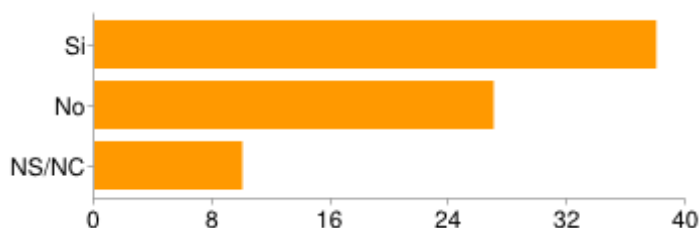
9. ¿Ud. considera importante adiestrar su fracción en AGP diferentes a su asiento de Paz?

Si	56	75%
No	13	17%
NS/NC	6	8%



10. ¿Ud considera que la mayor dificultad para operar en AGP es el equipo?

Si	38	51%
No	27	36%
NS/NC	10	13%



Si su respuesta fue **NO** en las últimas cuatro preguntas, por favor escriba cual es la mayor dificultad para operar AGP.

SIEMPRE DEPENDE DEL AGP CONSIDERADO DADO QUE HAY AGP QUE SI O SI EXIGEN EQ ESPECIALES, PERO HAY OTROS QUE CON EL

EQUIPAMIENTO ESTANDAR Y CON UN ADIESTRAMIENTO PROFUNDO SE PUEDE OBTENER UN IMPORTANTE NIVEL DE EFICIENCIA.

Considero que es necesario el adiestramiento y el equipamiento necesario para cada AGP particular.

La mayor dificultad está en la adaptación al ambiente geográfico

La mayor dificultad para operar en un AGP es poseer el adecuado adiestramiento operacional particular que las tropas deben poseer.

La adaptación al mismo

Todas tienen su injerencia

Falta de adiestramiento.

Si bien el equipo es importante en montaña cobra mayor relevancia el conocimiento surgido de La experiencia.

El adiestramiento en Fuerza Aérea es diferente (mirada solo específica)

No sé si la mayor dificultad sea el equipo, es seguro que ciertos ambientes como el patagónico necesita de abrigo especial, pero en otros un buen adiestramiento creo que puede suplir la deficiencia de equipo.

No porque considero que lo mayor dificultad es la falta de adiestramiento

El adiestramiento para las tropas de nuestro país que por sus características geográficas es amplio y variado, se debería efectuar de manera rotativa en cada ambiente geográfico particular para de esta manera practicar y afianzar destrezas propias del ambiente. Por supuesto que el esfuerzo principal recae sobre las tropas que tienen una capacitación especial en su jurisdicción. Solamente la instrucción y adiestramiento garantizará el conocimiento profesional, el espíritu de cuerpo, las capacidades reales del material y personal, como así también el grado de preparación del ejercicio el, mando de oficiales y suboficiales.

EN el AGPM : - Adaptación corporal - Conocimiento de los peligros subyacentes - Capacidad de Auto rescate. (Mirada solo específica)

Depende de la actividad a realizar en esa área, si la actividades es de planificación el AGP no debería influir, si la tarea es de conducción, se necesita coordinación y eso no tampoco necesita una adaptación pero también para conducir al personal si es necesario conocer las características de la zona y el adiestramiento en la misma es fundamental para saber que se puede o no hacer y con qué posible riesgo.

Considero que la mayor dificultad para operar es no tener el suficiente adiestramiento, la adaptación será dificultosa en cada inicio pero se minimiza con el adiestramiento.

Mismo criterio para con el equipo, partiendo de un equipo mínimo básico necesario, el adiestramiento potenciará los resultados.

No veo dificultad en la adaptación al medio si los equipos y logística son los correctos. La eficacia se va a alcanzar con el tiempo y la repentinización de las acciones más básicas hasta las más complicadas (considero que va desde la técnica personal / individual en su componente hasta un ejercicio conjunto).

Considero que sólo los elementos que operan en más de un AGP pueden tener cierta dificultad para adaptarse a uno en particular, especialmente si su asiento de paz es muy distinto al AGP donde debe operar (por ejemplo, la Br Bl II en la Patagonia).

Equipamiento, tiempo, logística, personal idóneo.

Adiestrar en el propio AGP ya es un tema difícil, por eso creo que un elemento debe solo concentrarse en dominar las técnicas de combate en su AGP.

Para operar bien hay que tener fracciones adiestradas.

Con respecto al punto 9, si está destinada en una unidad paracaidista (por ejemplo) la respuesta sería sí. Si Ud. está destinado en una unidad mecanizada la respuesta podría ser si siempre y cuando en entrene en aquellos ambientes geográficos donde los VC puedan operar. Si estoy en destinado en una unidad mecanizada no debería ir a operar a la montaña o al monte.

La mayor dificultad es el tipo de equipo a utilizar en cada AGP.

Creo que todas las opciones poseen su grado de complejidad.

Considero que la mayor dificultad para operar en un AGP es la adaptación al mismo.

Considero, que no es prioritario adiestrar a una fracción en los diferentes AGP, porque el vestuario y equipo necesario sería de un costo tal que no permitiría equipar a todos los elementos de la fuerza por igual. Por otro lado considero que si es importante para FFEE o FDR.

Equipamiento e instrucción

La mayor dificultad es el equipo

Estar adiestrado en ella

Mayores Dificultades (En ese orden). Equipamiento. Adaptación. Adiestramiento (técnica).

Adiestramiento y equipamiento

Lograr un adecuada Capacidad Operacional de las fracciones - elementos en función de materializar el adiestramiento de las mismas en ejercitaciones, de conjuntos, con munición de guerra, al máximo nivel que el AGP permita.

Considero que la mayor dificultad para operar en un AGP está combinada entre las dos primeras preguntas de las últimas cuatro. Adiestrar mi fracción en un AGP diferente a su asiento de paz no es importante si la fracción va a operar en ese ambiente geográfico o en uno similar. Operar en un AGP sin el equipo adecuado es una gran dificultad pero, dependiendo de las características del ambiente geográfico la mayor dificultad para operar está dada en la ambientación y el adiestramiento en el mismo.

Es de suma relevancia estar adaptado al AGP para poder cumplir con las exigencias del adiestramiento operacional. De acuerdo a la misión táctica de la unidad de revista y del tipo de Brigada que integra, puede o no ser relevante trabajar en un AGP diferente. Es también importante contar con el equipo adecuado para operar en los distintos AGP (obiedad). Por ello un correcto planeamiento de la operación en cuestión debe considerar, entre muchos otros, los temas abordados en las 4 preguntas anteriores.

Considero que todos los factores mencionados anteriormente son importantes.

Dado a las características específicas de la Fuerza que integro, no se considera el AGP, para la operación. Si se tiene en cuenta el adiestramiento mediante despliegues operativos al sur del país en época invernal o al norte en época estival a fin de alcanzar un adecuado grado de adiestramiento en las condiciones más desfavorables que pueda presentar nuestro territorio nacional.

No se aplica a la Fuerza Aérea (Mirada solo específica)

Desde mi punto de vista como piloto, contesté que no a la adaptación porque es relativamente rápido al menos para nosotros si se cuenta con el equipamiento necesario y ciertos adiestramientos particulares que generalmente tienen que ver con supervivencia en caso de eyección, (supervivencia en el mar, selva) La operación aérea en sí, (descartando la posibilidad de eyección) puede hacerse prácticamente en cualquier AGP y la adaptación es rápida ya que se trata básicamente de saber las principales condiciones meteorológicas que se pueden enfrentar. Excepto para vuelo en montaña que es más complicado y requiere un adiestramiento más específico.

Según mi humilde opinión siempre que exista la suficiente motivación, voluntad adiestramiento y profesionalismo. Las dificultades se pueden superar. Falta de comprensión de la problemática

Es la falta del adiestramiento necesario

En mi opinión el problema actual es la falta de presupuesto para poder realizar el adiestramiento en los distintos AGP incluye traslado, racto, munición, combustibles,

mantenimiento y viáticos. De no haber este problema no tengo dudas que la falta de adiestramiento es fundamental.

A partir de la adaptación al medio y del adiestramiento adecuado en el AGP, es posible acondicionar o adaptar el equipo para operar.

La falta de adiestramiento.

Es la combinación de las cuatro instancias anteriores.

Es una mayor dificultad la falta de adiestramiento. El equipo se adquiere con mayor rapidez

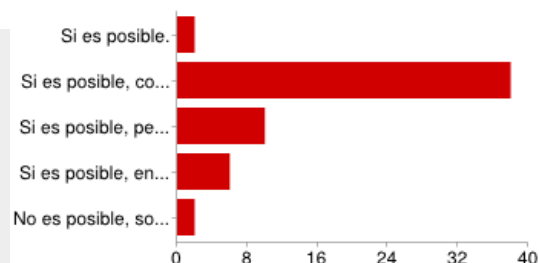
Considero que el adiestramiento y el equipamiento adecuado en determinado ambiente geográfico particular es conveniente para lograr una mayor eficiencia en lo operacional y minimizar los riesgos derivados de la influencia del ambiente sobre el hombre.

Asimismo, no considero que el adiestramiento en un AGP sea restrictivo respecto de su empleo limitado solo al mismo.

CUARTA PARTA

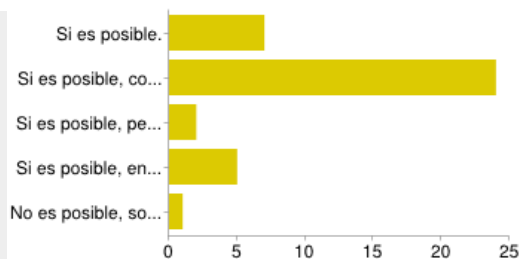
11. ¿En función a sus experiencias y considerando el concepto de Fuerza Empleo Regional (Br Montaña) podría llegar a ser empleado en cualquier AGP (en Monte) en función de alguna necesidad operacional?

Si es posible.	2	3%
Si es posible, con Adiestra previo y Eq al AGP	38	51%
Si es posible, pero solo en Sit de extrema urgencia	10	13%
Si es posible, en forma parcial	6	8%
No es posible, solo en su AGP	2	3%



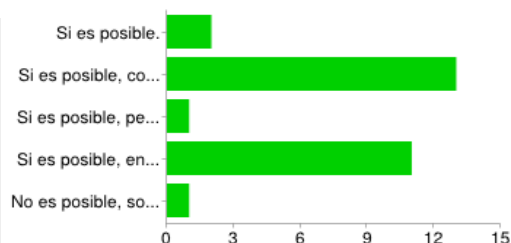
12. ¿En función a sus experiencias y considerando el concepto de empleo de una Grupo Aéreo podría llegar a ser empleado en cualquier AGP?

Si es posible.	7	9%
Si es posible, con Adiestra previo y Eq al AGP	24	32%
Si es posible, pero solo en Sit de extrema urgencia	2	3%
Si es posible, en forma parcial	5	7%
No es posible, solo en su AGP	1	1%



13. ¿En función a sus experiencias y considerando el concepto de empleo de una FT Naval podría llegar a ser empleado en cualquier AGP?

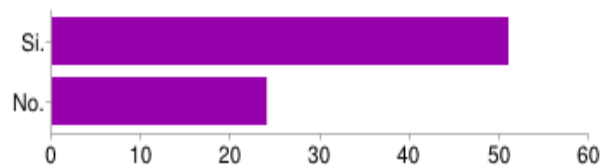
Si es posible.	2	3%
Si es posible, con Adiestra previo y Eq al AGP	13	17%
Si es posible, pero solo en Sit de extrema urgencia	1	1%
Si es posible, en forma parcial	11	15%
No es posible, solo en su AGP	1	1%



14. Situación

- Ud. se encuentra desempeñarse el rol de combate C1 en un EM de nivel operacional en un teatro de operaciones. El TO está materializado por la Pcia de Chubut, Santa Cruz. El desarrollo de las operaciones ha arrojado como resultado que algunos elementos del componente terrestre se encuentran disminuidos en un 60%. Ud como integrante de este EM asesoraría al Cte de realizar relevo de unidades empleando elementos que se encuentre fuera del TO y que normalmente operan en otro AGP

Si.	51	68%
No.	24	32%



Por que

Primero hay que adiestrarlos y equiparlos convenientemente para que el reemplazo de unidad pueda cumplir con la misión impuesta dentro del AGP, este adiestramiento lleva tiempo y no estarían en condiciones de operar eficazmente

Teniendo en cuenta los tiempos de despliegue, alistamiento, previo instrucción previa principalmente en los aspectos propios del AGP y del TO.

Lo ideal sería reemplazarlos por elementos completos y adiestrados en el AGP. Si no se dispone debería hacerse un mínimo adiestramiento para las unidades que vienen de otro AGP.

Por los efectivos con los que contamos

No estoy capacitado para responder con fundamento a esta pregunta.

Sí, pero la respuesta es absolutamente situacional. El cuadro de situación es muy general y escueto para una respuesta categórica. Es obvio que no puede considerarse un reemplazo matemático numérico sin evaluar la capacidad operativa de conjunto con el C3. En un AGP Patagónico pueden operar Elementos Motorizados con la consecuente reducción de capacidades (respecto a Elementos Mecanizados) y el completamiento de equipo específico.

Las fuerzas regionales provenientes de otros AGP pueden ser adecuadamente adaptadas, equipadas e instruidas en un tiempo dado (mayor o menor de acuerdo con su especialización). Las misma, si bien no cuentan con los vehículos para desarrollar toda la gama de operaciones en el desierto patagónico, pueden ser empleadas en operaciones en localidades, protección de puntos críticos o como economía de fuerzas que permita la concentración en el área donde se produce la decisión. Además, las tropas de montaña, podrán emplearse en el sector oeste del TO aprovechando al máximo sus capacidades.

Porque el ambiente geográfico es solo un factor que condiciona el ambiente operacional y es deseable que (volviendo al punto 11.) todas las tropas regionales o no estén en capacidad de operar (equipamiento mediante) en cualquier tipo de AGP.

Los ambientes geográficos nacionales, poseen características climatológicas, de terreno y operativas distintas lo que conlleva a un adiestramiento u uso de equipamiento determinado.

Porque tienen mejor moral y pueden enfrentar mejor la situación.

Con adiestramiento y equipamiento adecuado.

En función de las respuestas anteriores estimo que por el tipo de FFAA que posee nuestro país es necesario que las unidades en tiempo de paz se adiestren en otro tipo de AGP. Por lo tanto, de ser necesario y de no tener otra opción (último recurso disponible) asesoraría el reemplazo.

La realidad es que la pregunta así enunciada no tiene suficiente descripción de factores como para adoptar una decisión tan terminante. Con esta misma descripción general, pueden presentarse distintos casos particulares que lleven a responder por un sí o por un no. Decidí poner que sí porque si de alguna manera se plantea como una opción es porque a priori pasó al menos el análisis de aptitud.

Si la situación de gravedad así lo amerita.

Por los pocos efectivos

TENIENDO EN CUENTA REALIZAR EL TIEMPO DE ACLIMATACION Y ENTRENAMIENTO CORRESPONDIENTE Y ENTREGA DEL EQUIPO NECESARIO. CONSIDERO QUE EN LA ACTUALIDAD LAS FFAA DEBEN PREPARARSE PARA ACTUAR EN TODO TIPO DE TERRENO. ES MAS COSTOSO EL ADIESTRAMIENTO PERO SE GANA EN LIBERTAD DE ACCION Y EN FLEXIBILIDAD

Porque solamente se podría realizar el relevo con elementos organizados adaptados al ag equipados e instruidos en agp patagónico. De lo contrario los elementos serian rápidamente degradados ocasionando una servidumbre logística y sanitaria que atentaría contra la propia fuerza. (Ejemplo: Malvinas).

Por no encontrarse adiestrados

Fundamento: experiencia de Guerra de Malvinas. LA misma indica que para operar con fracciones orgánicas en un AGP Patagonia o Austral se debe previamente: - Adaptar al personal - Adaptar el equipo individual - Adaptar el armamento - Conocimiento del terreno

Si no tiene experiencia ni recibió adiestramiento en ese AGP, no se lo debe emplear porque los problemas se dan al inicio de su empleo, prácticamente se choca con el AGP, con lo cual baja su eficiencia, moral, etc. En esas condiciones no se debe emplear a las fracciones en combate. Quiero ampliar mi respuesta del punto que sigue, porque no quiero ser incongruente con lo que pienso; creo que no se debe adiestrar en todos los AAGGPP a los distintos sistemas por una cuestión de costos, pero si a determinados elementos, ej.: Tropas comando, sí o sí.

Con el debido adiestramiento

Porque es la única manera de solucionar el problema de los efectivos.

Porque no veo conveniente reemplazar a tropa que ya tenga experiencia en combate por otra que, no sólo no dispone de ella, sino que fue instruida y adiestrada en otro AGP.

De llevar a cabo ese relevo, considero que las bajas que se producirían podrían ser mayores que la unidad relevada y que se estaría arriesgando la misión o tareas de ese elemento.

Siempre y cuando se disponga de unidades de reemplazo permite mantener el espíritu de equipo.

Porque de esta manera logro recuperar capacidades que se perdieron ya que tengo unidades fuera de combate (60 %), asumiendo riesgos y aceptando que las unidades nuevas no serán eficientes hasta que se adapten y estén bien instruidas en ese ambiente particular.

Por lógico depende de la situación y las circunstancias que imperen en el momento. Se deberá además analizar cuál es la actitud estratégica adoptada. Si estamos hablando de no ceder terreno en absoluto deberán reforzarse los componentes con cualquier elemento que pueda ser empleado este o no en el teatro. No obstante lo ideal sería poder utilizar elementos debidamente adiestrados en el ambiente de operación.

Siempre y cuando hayan operado con una relativa asiduidad en la zona.(no menos de una vez cada dos años)

Por los efectivos actuales de las FFAA

Restaría cohesión y efectividad a las operaciones en desarrollo. Si se llega a ese nivel de degradación sin alcanzar los efectos y objetivos asignados, la operación estuvo mal planeada

Volveríamos a cometer el mismo error que en 1982 ... traer tropas de la Mesopotamia a operar en un ambiente patagónico donde las condiciones climáticas son muy distintas.

Por otra parte, si no existiera otra solución, se debería tener especialmente en cuenta el equipo con que estas tropas deberían concurrir al TO.

Todo depende de la situación que se esté viviendo. Considero que es difícil dar una respuesta tan determinante como SI o NO asesorar al comandante en este tema, creo que uno debe asesorar y asistir en todo momento. Así mismo creo que si se llega a una instancia de este tipo falló el planeamiento, del C1 en lo referente a las bajas y los respectivos reemplazos. Como consideración final soy de opinión que hacer operar a tropas en un AGP al cual no están ambientados, ni adiestrados, existe un alto porcentaje de fracaso en las operaciones que estos elementos ejecuten. En consecuencia no todos, pero algunos elementos de las Fuerzas deben tener algún tipo de entrenamiento y equipamiento para poder ser empeñados en diversos AGP, de esta manera estaríamos en condiciones de solucionar un inconveniente de este tipo.

Si, ya que si la necesidad imperiosa del cumplimiento de una misión implica emplear tropas de otros ambientes geográficos, se debe realizar. El ambiente geográfico no debería ser un limitante para tropas que están convenientemente adiestradas.

No poseen el adiestramiento adecuado ni el equipamiento

Visto la disminución de la capacidad de combate considero necesaria la implementación de rotaciones. Para lo cual, sería ideal la adecuación/adiestramiento previo de la/s organización/es afectada/s.

Considerando ese grado de afectación tan alta, lo consideraría un caso de urgencia.

Depende de la situación. Me asesoraría con gente especialista de ejército. A simple viste es indiscutible que incluso si se toma la decisión de utilizar tropa que opere en otro

ambiente, que sea el más próximo posible, no irse a extremos. De todas maneras calculo que como mínimo se debe ambientar a los hombres un determinado tiempo y equiparlos correctamente.

Porque la disminución en el orden del 60% del efectivo de algunas unidades del TO, impiden el logro de las capacidades para las que fueron organizadas. Porque con instrucción previa, equipamiento y adiestramiento adecuado, incluyendo un período de adaptación previo, cualquier fracción con buena instrucción básica, puede adaptarse a la Patagonia austral.

Si es la única alternativa que tengo, y si tengo tiempo-espacio para realizar un entrenamiento previo en el TO, combinándolo con el otro 40%.

Porque con adiestramiento previo, y equipamiento adecuado al AGP, considero que parcialmente se puede compensar la situación de disminución reinante, por lo menos hasta la llegada de nuevas tropas de refresco totalmente adiestradas y equipadas según las necesidades del AGP impuestas por el TO.

Porque dicho ambiente (Desierto Patagónico) solo presenta limitaciones desde el punto de vista del equipamiento. Cualquier tropa convenientemente equipada podría operar sin grandes dificultades en dicho ambiente.

Previa adaptación e instrucción

No soy especialista pero pensaría en reforzar y no reemplazar unidades completas, con otras que no están preparadas y/o no tienen experiencia en ese AGP.

PORQUE ES CONVENIENTE PARA LOGRAR MAYOR EFICIENCIA, EL EMPLEO DE ORGANIZACIONES COMPLETAS Y NO EL REEMPLAZO O COMPLETAMIENTO DEL 60%, AÚN SI EL ELEMENTO DE REEMPLAZO NO ESTUVIERA ESPECIALIZADO EN EL AGP PATAGÓNICO. LA PROISIÓN DE EQUIPO AL PERSONAL QUE INGRESARÁ AL TO, ASI COMO LA INSTRUCCIÓN PREVIA ES FUNDAMENTAL.

Creo que las aptitudes básicas de combatiente son similares, es decir, la coordinación de movimientos y de fuegos del combatiente a pie respeta los mismos criterios, indistinto respecto del AGP considerado. Quizás las diferencias se encuentran en la forma que realizan la aproximación y la influencia que tendrá el AGP en cómo se presentará el campo de tiro, los obstáculos a franquear, características de las Av. Aprox, cubiertas y

encubrimientos. Dichos aspectos facilitarán o dificultarán los movimientos, los fuegos y su coordinación, pero no impedirán el desarrollo de las actividades de un combatiente instruido. Para solucionar este inconveniente, durante el período de instrucción al llegar al TO, haría hincapié en la adaptación al tipo de unidad a ser incorporado (seguramente mecanizada) en lo referido a sus tácticas de empleo y técnicas particulares, como también sobre las características del AGP a tener en cuenta para reducir las bajas no producidas en combate.

porque ese grupo ya trabaja en coordinación, solo debería agregarle elementos que conozcan ese medio para que los apoyaran y con el tiempo suficiente también hubiera solicitado que los adiestren sobre el mismo en la medida de las posibilidades.

por qué no tienen adiestramiento y probablemente no posean el equipamiento adecuado. la falta de experiencia en ese AGP tampoco le permitida tomar previsiones ni tomar decisiones correctas por falta de ella.

Con el equipamiento adecuado y el adiestramiento necesario puede cubrir los puestos
Mi respuesta general es SI, obviamente que la situación que se plantea es muy general porque habría que pensar qué valor operacional tiene para la campaña el momento que estemos jugando pero independientemente de esto considero que es muy válido reforzar con otros elementos fuera del TO. Es también evidente que habiéndose conformado un TO, el resto del instrumento militar de ese país, automáticamente se convierten en reservas / relevos (en un sentido figurado, seguramente tendrán otras tareas) y los que estén fuera de ese AGP, por lo menos van a releer la doctrina para operar en el ambiente donde se están desarrollando las operaciones de combate. Personalmente como C1, dentro de la etapa de planeamiento hubiera asesorando (antes de este momento planteado) de pensar en la reserva y en la modificación de su adiestramiento básico para que en el caso de necesitarse la adaptación y técnicas se efectúen en un tiempo menor dentro del TO. Por otro lado también se pueden buscar opciones de reasignar personal dentro del TO y utilizar los relevos que vienen fuera del TO para las operaciones de menor peso dentro de la campaña. Complementando la pregunta nro.15, creo que debería adiestrarse por ciclos y una vez concluido el ciclo individual a nivel "regimiento" dentro de su AGP se rote con otras unidades. Como ejemplo esto se

efectúa dentro de la Infantería de Marina, donde una compañía del BIM3 (ribereño - Zárate) se rota con una del BIM2 (operaciones litoral marítimo. Puerto Belgrano) y desde el BIM2 con los BIM4 y 5 (operaciones litoral marítimo austral/insular -Tierra del Fuego) y se utiliza una unidad logística de la Flota de Mar como buque "anfíbio" (hasta que nos compren uno!) - Gracias por el cuestionario, me sacó del combate administrativo diario, mucha suerte camarada, CC Musa

Sólo propondría el reemplazo si los elementos remanentes (40%) no son suficientes al cumplimiento de la misión. Inicialmente, propondría una reorganización de elementos adiestrados en el AGP. Se me ocurre que, si el elemento más idóneo para operar ha tenido tan importante degradación, la urgencia está en la revisión de planes de operaciones (y no de reemplazos).

porque una disminución de 60 % de efectivos me impediría cumplir cualquier misión Porque es factible dependiendo de la cantidad de unidades respecto del despliegue total y las misiones asignadas a los relevos.

Porque el grado de disminución que posee la fuerza (aunque desconozco la misión a cumplir) es muy grande y por lo menos dificultaría el cumplimiento de la misión.

Por la necesidad de contar con personal para poder cumplir las misiones de cada uno de los componentes. es conveniente que si no han hecho adiestramiento con anterioridad tengan un periodo de adaptación.

Siempre y cuando haya una capacitación previa, y la provisión de medios adecuados. La segunda guerra es un ejemplo concreto, en donde las FFAA de los EEUU operaron en distintos teatros de operaciones fuera de su país. No creo que los Infantes de Marina/Ejército hubiesen estado adaptados a la humedad de Filipinas, el frío de Europa, o el calor del norte de África. Sin embargo pelearon, donde quizás haya sido el apoyo logístico uno de los factores de éxito para librar las distintas batallas. Si nuestros soldados correntinos hubiesen por lo menos haber contado con el equipo adecuado (armamento, vestimenta, comunicaciones, etc.) quizás la historia no cambiaría, pero seguramente el enemigo habría sufrido más bajas

Con adiestramiento previo y realizando una correcta integración de los elementos considero que podrían alcanzar un adecuado grado de alistamiento, sobre todo si los reemplazos son cubiertos por personal experimentado.

Considero que las fuerzas deben ser versátiles y llegar al necesario adiestramiento de empleo en cualquier ambiente geográfico. Es indudable que se necesitara de una aclimatación a los diferentes ambientes, pero esto no puede ser un impedimento para su empleo.

Porque no cuentan con el adiestramiento, equipo y material necesario para desarrollar tal actividad.

POR LA IMPERANTE NECESIDAD DE PERSONAL Q LA SITUACIÓN DEMUESTRA.

Ex sí.

Si tiene una disminución del 60% esta desarticulado, tiene perdido más de dos tercios de su capacidad operacional, no está en condiciones de cumplir su misión. trataría de que los elementos que relevan sean de unidades de montaña o puna, por las similitudes de sus ambientes geográficos, evitando monte, llanura o zonas lacustres.

Porque la Unidad de Reemplazo está preparada, instruida y equipada desde la paz para operar en su AGP, solo en caso de extrema urgencia asesoría su participación en las operaciones del TO.

AUNQUE NO SE PUEDE DAR UNA RESPUESTA GENERAL, POR QUE LO CONVENIENTE ES LLEVAR UN PERIODO DE ADAPTACION EN Z CERCANAS. POR OTRO LADO ES IMPORTANTE DETERMINAR LA OPORTUNIDAD EN QUE SE REALIZAN LAS OPERACIONES. SI ESTAS SE EJECUNTAN EN PRIMAVERA /VERANO (ES UNA GENERALIZACION) LAS MISMAS NO IMPONEN EXIGENCIAS SUSTANCIALES, PERO EL CASO ES DIFERENTE EN INVIERNO DONDE EL EQUIPAMIENTO Y ADAPTACION ES FUNDAMENTAL PARA QUE NO PRODUZCAN BAJAS (NO PRODUCIDAS EN COMB).

Si bien la situación es muy esquemática y carece de datos de peso para adoptar una resolución más elaborada, creo que todo dependerá de la cantidad y calidad de los reemplazos disponibles en el TO y la zona de interior. De ser necesario emplearía tropas que normalmente operan en otro AGP

no está dentro de mi ámbito, pero entiendo que la adaptación del personal lleva un tiempo considerable y que no puede hacerse de rápidamente, ya que esto va en detrimento de la capacidad combativa del personal.

Porque para que puedan operar deberían tener al menos un periodo de adaptación e instrucción al ambiente geográfico en el que deban operar. Esto no se logra de un día para otro, sino que requiere de tiempo y dedicación.

Si no hay otra opción

En tanto y en cuanto hayan recibido adiestramiento en la zona; no si fuera su primera vez.

Porque si no se les proveen los reemplazos necesarios ese elemento está fuera de combate.

Por el poco tiempo disponible, no se lograría una adecuada adaptación al nuevo AGP. Salvo para aquellos elementos que operan en forma aislada y con una logística disminuida, el resto de los elementos solo necesitan el equipamiento y un proceso de adaptación al AGP, ya que las operaciones que van a ejecutar son básicas.

Es la única forma viable de realizarlo en las circunstancias en que nuestros elementos se encuentran desplegados territorialmente. En consecuencia, debe ser considerado el adiestramiento de las organizaciones en un (otro) AGP, mínimo.

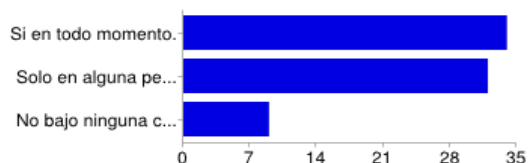
Si la urgencia lo amerita, cabría la posibilidad de realizar reemplazos de elementos provenientes de otros AGP. Cabe destacar que el mejor sistema de reemplazo seria por Unidad.

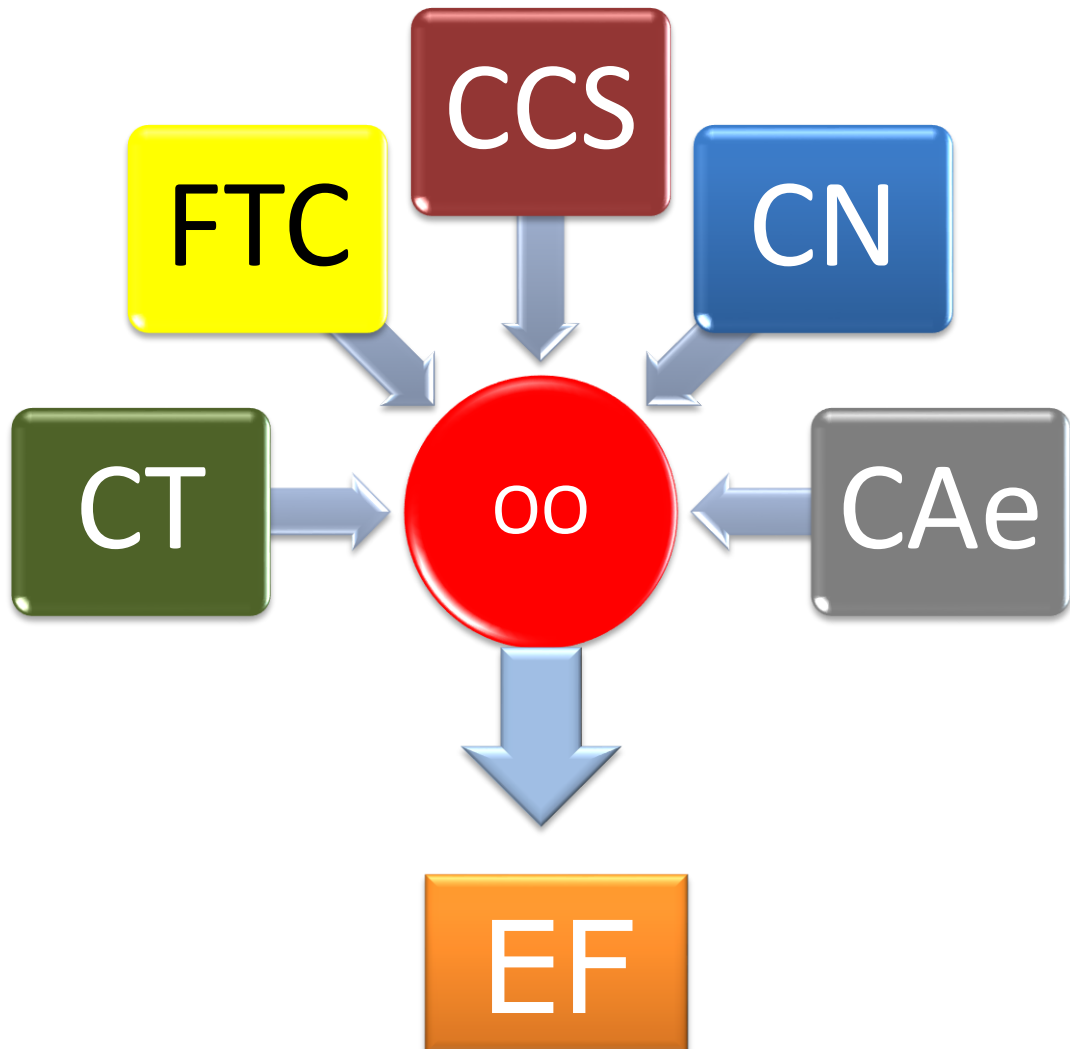
Efectuando una adecuada adaptación, facilitando el entrenamiento en el nuevo AGP hasta lograr un rendimiento adecuado que justifique su empleo en otro AGP.

De ser posible utilizaría efectivos que ya están dentro del TO, a la vez que traería personal de fuera del TO para su adaptación previa

15. Basado en las cuatro respuestas anteriores. ¿Ud cree conveniente que los distintos sistemas de las FFAA deben adiestrarse en los distintos AGP?

Si en todo momento.	34	45%
Solo en alguna periodo del año.	32	43%
No bajo ninguna consideración.	9	12%





³⁴ Orientado en los conceptos expresados en la Real Academia Española, Diccionario de la Lengua Española recuperado de <http://lema.rae.es/drae/?val=sistema+mecanico>

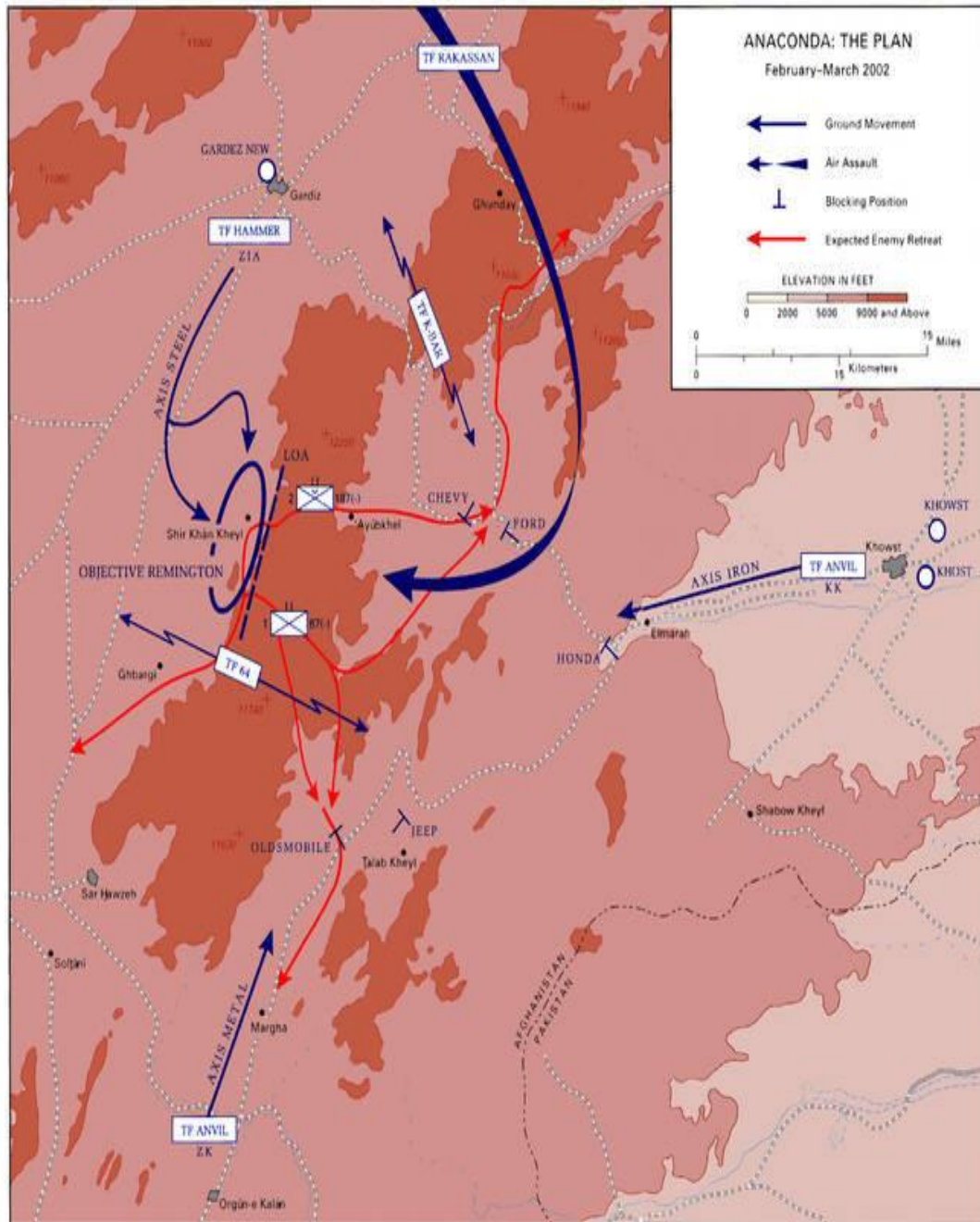


³⁵ Elaboración propia en base al texto de PC 00 – 01 Doctrina Básica para la Acción Militar Conjunta, Cap 4, Sec 1 Art 4.09.

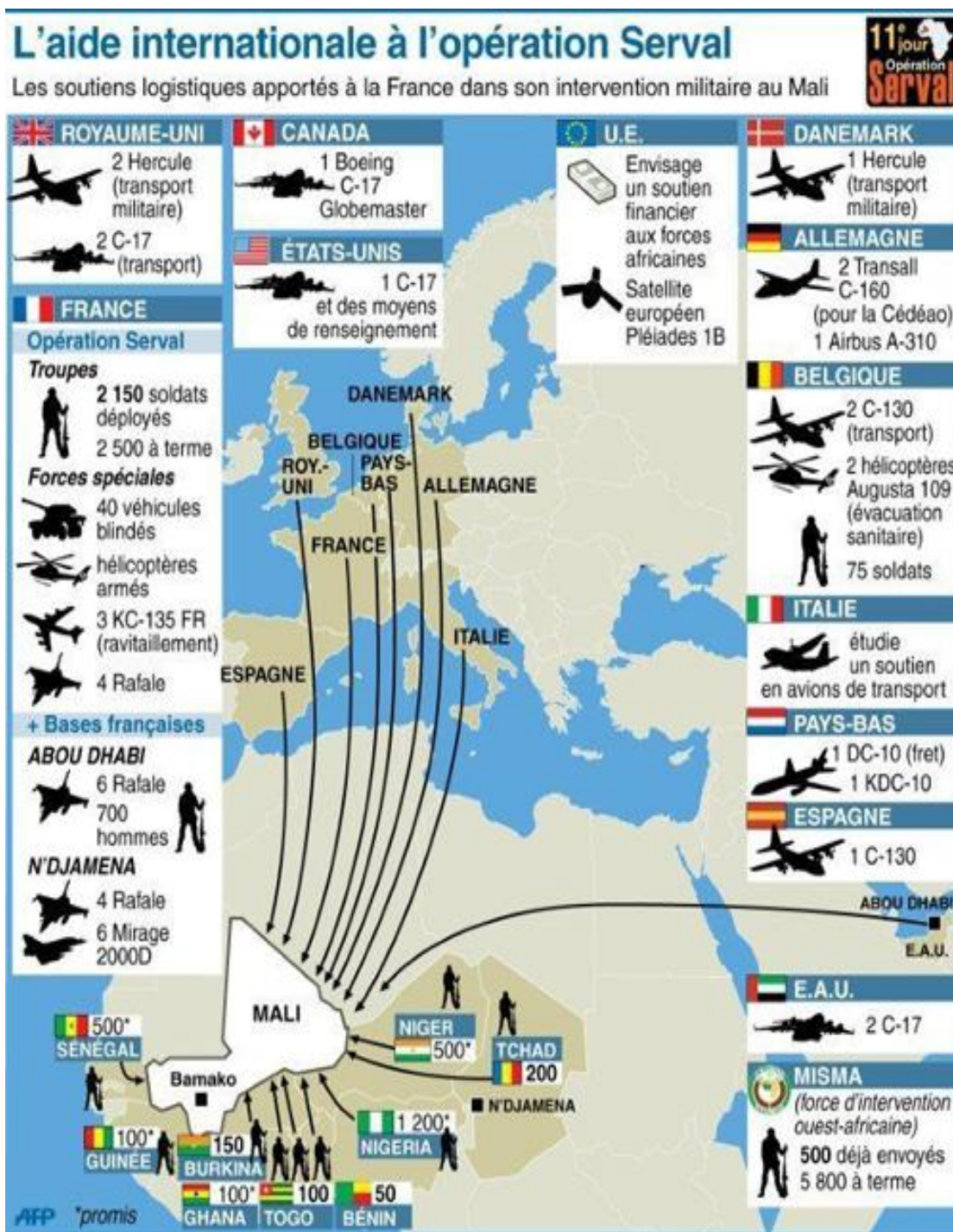


³⁶ Estas imágenes fueron obtenidas de:
http://news.bbc.co.uk/hi/spanish/international/newsid_7232000/7232360.stm

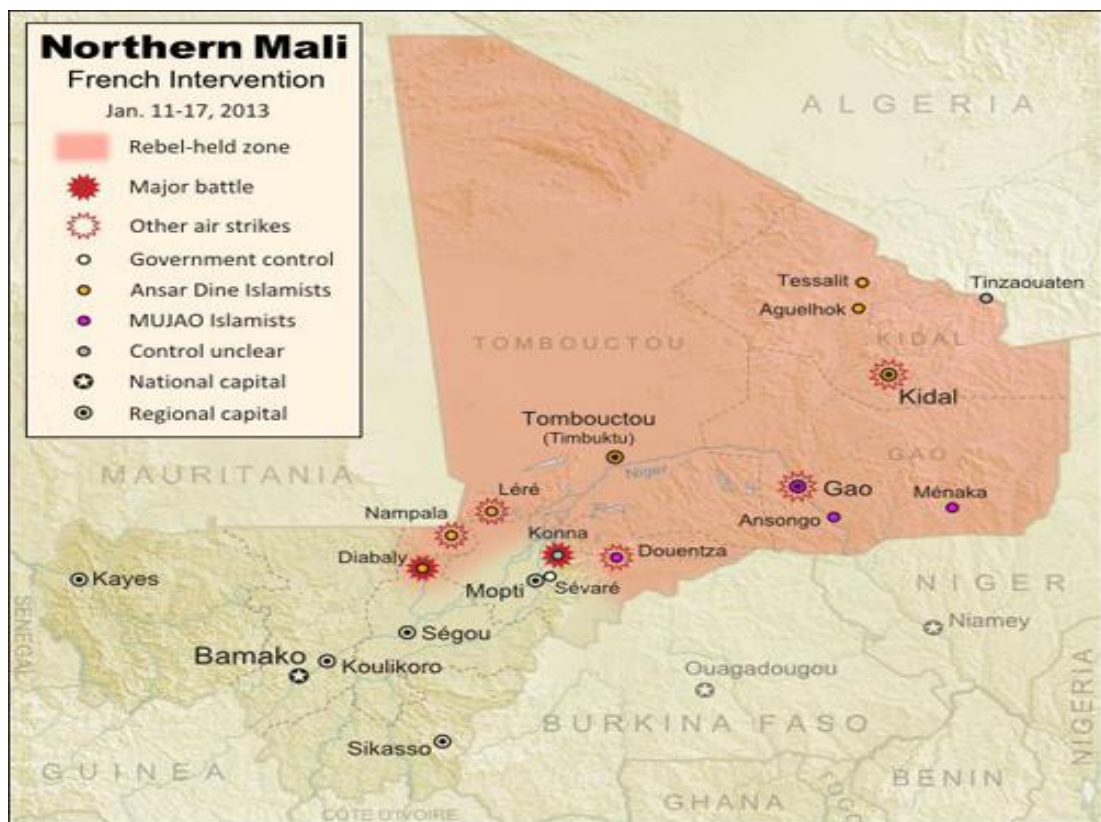
Operación Anaconda una de las más renombradas operaciones realizadas en Afganistán ³⁷



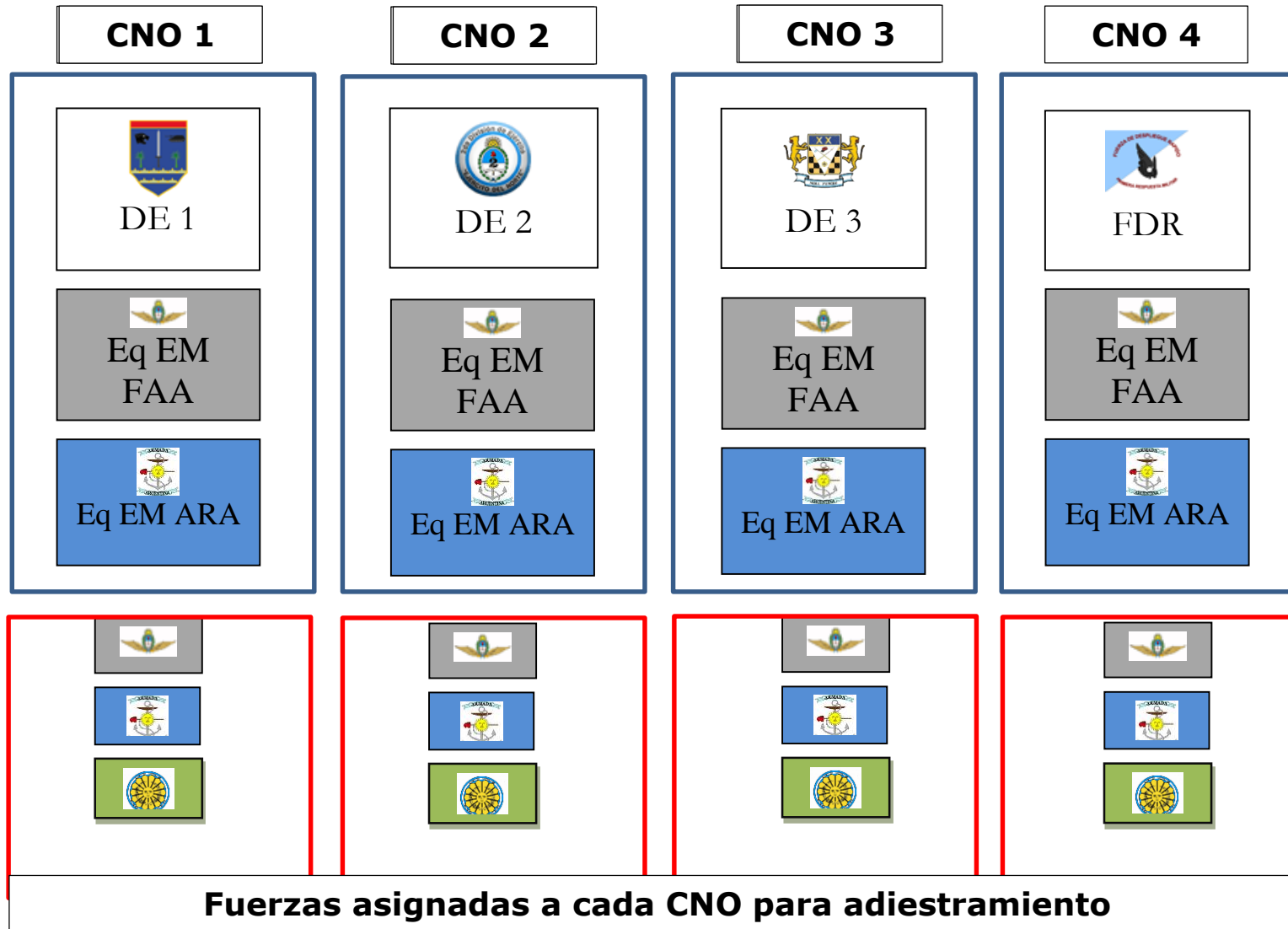
³⁷ Estas imágenes fueron obtenidas de:
<http://www.combatreform.org/realmountaindivision.htm>



³⁸ Estas imágenes fueron obtenidas de: <http://www.defense.gouv.fr/operations>



Anexo 11 Organización de los CNO



Anexo 12. Periodos de dos años de calendario para ejecutar adiestramiento en los AGP y Grafico del ciclo bianual

Mes del año	Montaña	Monte	Puna	Áreas Riverenas	Desierto Patagónico	Litoral Marítimo
1	Mantenimiento y Licencias - 1er AÑO DE ADIESTRAMEINTO					
2		CNO / P e AE		CNO / P e AE		CNO / P e AE
3		CNO		CNO		CNO
4	CNO / P e AE		CNO / P e AE		CNO / P e AE	
5	CNO		CNO		CNO	
6						
7	Mantenimiento y Licencias- 1er AÑO DE ADIESTRAMEINTO					
8	CNO / P e AE		CNO / P e AE		CNO / P e AE	
9	CNO		CNO		CNO	
10		CNO / P e AE		CNO / P e AE		CNO / P e AE
11		CNO		CNO		CNO

Mes	Montaña	Monte	Puna	Áreas Rivereñas	Desierto Patagónico	Litoral Marítimo
d 2 año						
1	Mantenimiento y Licencias – 2do AÑO DE ADIESTRAMEINTO					
2		CNO / P e AE		CNO / P e AE		CNO / P e AE
3		CNO		CNO		CNO
4	CNO / P e AE		CNO / P e AE		CNO / P e AE	
5	CNO		CNO		CNO	
6						
7	Mantenimiento y Licencias – 2do AÑO DE ADIESTRAMEINTO					
8	CNO / P e AE		CNO / P e AE		CNO / P e AE	
9	CNO		CNO		CNO	
10		CNO / P e AE		CNO / P e AE		CNO / P e AE
11		CNO		CNO		CNO
12	Mantenimiento y Licencias – 2do AÑO DE ADIESTRAMEINTO					

De los cuadros anteriores se podría establecer los siguientes ciclos.

