



**MATERIA: TALLER DE TRABAJO FINAL  
INTEGRADOR**

## **TRABAJO FINAL INTEGRADOR**

**TEMA:**

**DISEÑO OPERACIONAL EN LA GUERRA DE MALVINAS**

**TÍTULO:**

**“Los elementos del diseño operacional en el plan de  
campana británico en la Guerra de Malvinas”**

**AUTOR:** Capitán de Corbeta Alejandro D Gottifredi

**PROFESORA:** Dra. Lucía Alejandra Destro

**Año 2014**

## Resumen

En 1982 la República Argentina recuperó las islas Malvinas mediante la “Operación Rosario”. En ese momento la situación británica era complicada, pues la opinión de organismos especializados sugería que cualquier intento de recuperación de las islas era muy arriesgado, dada la pérdida de iniciativa y las distancias puestas en juego. No obstante ello, se montó una operación a gran escala conocida como “Operación Corporate” a fin de controlar el espacio marítimo y aéreo circundante a las islas, ejecutar una operación anfibia, desembarcar tropas terrestres y apoyarlas hasta derrotar las tropas argentinas en tierra. En el desarrollo estas acciones de combate se pueden encontrar elementos del diseño operacional en los cuales podría haberse apoyado el Comandante de Teatro de Operaciones británico para organizar coordinar y sincronizar en tiempo y espacio las acciones de las fuerzas militares en forma hábil, para llegar a cumplir la misión que le impusiera el nivel estratégico.

En este estudio se analizan los aspectos más significativos en la estructura de la campaña británica en la guerra de Malvinas que se relacionan con los elementos del diseño operacional tales como: maniobras operacionales, esfuerzos operacionales, líneas de operaciones, puntos decisivos, puntos culminantes y centro de gravedad, entre otros.

**Palabras clave:** Plan de campaña británico. Guerra de Malvinas. Operación Corporate. Elementos del diseño operacional.

## Tabla de Contenido:

Resumen.....	ii
Introducción .....	1
Capítulo I .....	3
Aspectos y acciones trascendentes de la Operación “Corporate” .....	3
Capítulo II .....	13
Análisis de la Operación “Corporate” a partir de los elementos del diseño operacional.....	13
Niveles de Conducción de la guerra .....	13
Estados finales .....	15
Los objetivos.....	16
La Campaña .....	18
La maniobra operacional.....	18
Centro de gravedad .....	20
Capacidades críticas.....	20
Requerimientos críticos .....	21
Vulnerabilidades críticas.....	21
Puntos decisivos.....	22
Centro de Gravedad, Capacidades, Requerimientos y Vulnerabilidades Críticas británicos. .....	23
Centro de Gravedad, Capacidades, Requerimientos y Vulnerabilidades Críticas argentinos. .....	24
Conclusiones.....	27
Bibliografía .....	31

## **Introducción**

En 1982, la República Argentina recuperó las islas Malvinas mediante la “Operación Rosario”. Tal situación fue complicada para Gran Bretaña, pues la opinión de organismos y agencias especializadas sugería que cualquier intento de recuperación de las islas era muy arriesgado. No obstante ello, el Primer Lord del Almirantazgo inglés, el Almirante Sir Henry Leach apreció rápidamente que la Armada británica podía resolver el difícil problema de recuperar las Malvinas por medio de una operación a gran escala, convenciendo a la Primer Ministro Margaret Thatcher de efectuarla.

A tal efecto, rápidamente se conformó una Fuerza de Tareas Expedicionaria al mando del Almirante Fieldhouse dando comienzo a la “Operación Corporate”, cuyo fin era controlar el espacio marítimo y aéreo circundante a las islas, ejecutar una operación anfibia, desembarcar tropas terrestres y apoyarlas hasta derrotar las tropas argentinas en tierra.

En el transcurso del conflicto, la Fuerza de Tareas británica actuó de manera organizada coordinada y sincronizada en el cumplimiento del objetivo impuesto por la Estrategia Nacional. Sus acciones militares se desarrollaron en un contexto donde el diseño operacional recién entraba en vigencia en la Organización del Tratado del Atlántico Norte (OTAN). No obstante ello, existen aspectos de estas acciones que pueden relacionarse con los elementos del diseño operacional tal como hoy se los conoce.

En el presente estudio se buscó dilucidar los aspectos más significativos en la estructura de la campaña británica en la guerra de Malvinas relacionados con los elementos del diseño operacional. Como punto de partida se planteó el siguiente interrogante ¿Cuáles fueron las herramientas utilizadas por el Comandante del Teatro de Operaciones para estructurar y diseñar el Plan de Campaña británico en Malvinas que pueden relacionarse con los elementos del diseño operacional?

En tanto a modo de hipótesis inicial y para dar respuesta al problema de investigación planteado se afirmó que, la campaña británica de Malvinas estuvo compuesta de los principales elementos del diseño operacional como maniobras operacionales, esfuerzos operacionales, estados finales, líneas de operaciones, puntos decisivos y centro de gravedad.

En correspondencia con el problema formulado se plantearon los siguientes objetivos: dilucidar los distintos aspectos significativos estructurales de la campaña británica en la guerra de Malvinas relacionados con los elementos del diseño operacional, identificar los niveles de conducción en la toma de decisión dentro de la organización británica, los elementos del diseño operacional considerados en el empleo de las fuerzas militares en la campaña británica y la relación de estos elementos del diseño operacional con las acciones de combate en la campaña británica.

El estudio se apoyó en el análisis de la bibliografía reglamentaria de la Escuela de Guerra Conjunta relacionada con el arte del diseño operacional como así también, en fuentes escritas por parte de los principales actores en la toma de decisión de la “Operación Corporate”, documentos relacionados y documentales fílmicos.

El periodo de tiempo considerado para el análisis abarcó los hechos producidos desde el 2 de abril de 1982 hasta el 14 de junio. El foco de análisis estuvo puesto en el nivel Operacional del conflicto, sin involucrar los niveles estratégico y táctico. Asimismo se consideraron solamente las acciones de las fuerzas militares argentinas que permitieron vislumbrar y aclarar los conceptos relacionados.

Para su desarrollo el estudio fue estructurado en dos capítulos. En el primero se encuentran descriptos los aspectos y acciones trascendentes de la “Operación Corporate” susceptibles de un posterior análisis en lo que hace al diseño operacional. En el segundo se relacionaron estos aspectos y acciones con los elementos del diseño operacional, se identificó como fue la organización en lo referente a los niveles de conducción de la guerra demostrando así y concluyendo que, la campaña británica de Malvinas estuvo compuesta de los principales elementos de dicho diseño.

## Capítulo I

### Aspectos y acciones trascendentes de la Operación “Corporate”

Como respuesta a la exitosa operación Rosario realizada por las Fuerzas Armadas argentinas el 2 de abril de 1982, Gran Bretaña, luego de un rápido análisis, puso en marcha la operación “Corporate”. El Primer Lord del Almirantazgo inglés, Almirante Sir Henry Leach convenció a la Primer Ministro Margaret Thatcher de que la Armada podía conformar una fuerza de gran magnitud, desplazarse hacia las Malvinas, aislarla logrando superioridad aérea y control del mar, para luego iniciar una operación anfibia que permitiría a las fuerzas terrestres desembarcar en las islas y recuperarlas venciendo a las fuerzas argentinas en tierra. “En una reunión que iba a durar varias horas el almirante la convenció de que, si era necesario, la Royal Navy podía montar una operación a gran escala para recuperar las Falkland”<sup>1</sup>.

En función de que la operación argentina fue realizada con un alto grado de sorpresa y rapidez, la reacción británica fue utilizar un plan de contingencia (el de Noruega) para luego adaptarlo al conflicto presentado.

No se había asignado la misión y había muy poca inteligencia sobre el enemigo. Debido a razones políticas de peso, no había tiempo para encarar otra cosa que no fuera cargar los buques rápidamente y hacerlos zarpar como se pudiera, lo antes posible, basados en la poca información disponible, y con una razonable combinación de efectos y tropas.

A falta de algo mejor se usó como guía en el planeamiento el plan de refuerzo del Norte de Noruega para tiempo de tensión<sup>2</sup>.

Dado que existían indicios de movimientos de la flota argentina, el primero de abril se ordenó colocar los portaviones HMS Invencible y HMS Hermes a 48 horas de aviso para zarpar; del mismo modo zarparon los submarinos nucleares Spartan y Splendid. Las unidades navales disponibles siguieron idénticos movimientos, es así que ese mismo día zarparon de

---

<sup>1</sup> Woodward, Sandy; “ Los cien días ”; Traducción de Julio Sierra; Buenos Aires; Editorial Sudamericana; 1992; p 89

<sup>2</sup> Thompson, Julian; “ La Savia de la Guerra, La logística del conflicto armado ”; Instituto de Publicaciones Navales; capítulo VIII; Buenos Aires; 2000; p 250

Gibraltar los HMS Antrim, HMS Glanmorgan, HMS Coventry, HMS Glasgow, HMS Sheffield, HMS Arrow y HMS Brilliant, incorporándose posteriormente el HMS Plymouth.

También se establecieron una serie de medidas como la requisita de buques mercantes para convertirlos en buques de transportes de tropas y hospitales. Los días posteriores zarparon una serie de unidades navales, todos con destino a la base de apoyo cedida a Gran Bretaña por Estados Unidos, la base Asunción, donde se completaría el alistamiento de la Fuerza de Tarea Británica.

Mientras tanto se producía el alistamiento final de la Fuerza de Tareas en la isla Asunción fue destacado un Grupo de Tareas conformado por los HMS Antrim, HMS Plymouth HMS Brilliant, RFA Tidespring y HMS Endurance, con tropas embarcadas de la Infantería de Marina y comandos del SAS (Special Air Service ) y SBS (Special Boat Service) a recuperar las islas Geórgias ( Operación Paraquet). Este objetivo fue cumplido luego de una serie de enfrentamientos, el 26 de abril del mismo año. Ver gráfico N°1

Una de las acciones a tener en cuenta en lo que respecta a relaciones internacionales es que desde el 2 de abril con la Operación Rosario se iniciaron tres semanas intensas de acciones diplomáticas entre Argentina, Gran Bretaña y terceros, principalmente Estados Unidos, que finalmente terminaría apoyando a Gran Bretaña dado que el prestigio de la corona estaba en juego y por sobre todo en el contexto de la Guerra Fría donde no había lugar para debilidades. Ello se refleja en lo expresado por el Primer ministro luego de finalizadas las acciones bélicas en el Atlántico sur.

No aceptaremos el vandalismo militar contra nosotros y estoy totalmente segura de que muchos países pequeños se sintieron muchos más seguros cuando en 1982 el león británico una vez más se enfrentó al tirano y lo hizo para defender el derecho de los ciudadanos de las remotas y minúsculas islas Falkland <sup>3</sup>

Algunos logros importantes de Gran Bretaña fueron la suspensión de la provisión de material bélico de importancia (misiles Exocet), por parte de Francia a Perú, que luego serían

---

<sup>3</sup> Woodward, Sandy; "Los cien días; Traducción de Julio Sierra"; Buenos Aires; Editorial Sudamericana; 1992; p 10

cedidos a Argentina , como así también la resolución del consejo de seguridad de la ONU, donde llamaba a la República Argentina a cesar las acciones militares e iniciar negociaciones dándole a Gran Bretaña lugar para actuar en legítima defensa, en función del art 51 la ONU, y la sanción económica a Argentina por parte de la Comunidad Europea.

A continuación se menciona la resolución del consejo de seguridad de la Naciones Unidas

Profundamente preocupados por los informes sobre la invasión del 2 de abril por Fuerzas Armadas de la Argentina y declarando que existe un quebramiento de la paz en la región de las Islas Malvinas (Falkland Islands):

Exige un inmediato cese de las hostilidades, el retiro inmediato de todas las Fuerzas Argentinas de las Islas Malvinas (Falkland Islands) y exhortó a los gobiernos de Argentina y el Reino Unido a que procuraran hallar una solución diplomática a sus diferencias respetando totalmente los propósitos y principios de la Carta de las Naciones Unidas<sup>4</sup>. Entre las “idas y vueltas” fue cuando apareció la posibilidad de una solución pacífica propuesta por Perú.

El 20 de abril se da luz verde para iniciar la operación de conquista de las islas Georgias, y el 2 de mayo se produce el hundimiento del crucero A.R.A “General Belgrano” por parte del submarino nuclear HMS Conqueror. Esta acción se ejecuta fuera de la zona de exclusión impuesta por la corona de 200 Millas Náuticas alrededor de Malvinas. Esta actitud dejó atrás toda esperanza de solución diplomática del conflicto.

De acuerdo al historiador francés Pierre Razoux, había que vindicar el orgullo nacional y, en un contexto de enfrentamiento entre los dos bloques, la Gran Bretaña tenía por fuerza que reaccionar cuando alguno de sus territorios fuera agredido; no hacerlo era darles un cheque en blanco a los soviéticos<sup>5</sup>.

Pero a la vez, las fuerzas británicas lograrían obtener el control del mar, más precisamente de las líneas de comunicación marítima que rodeaban las islas, dado que la flota argentina en función de un contexto donde su enemigo contaba con el apoyo de Chile, buena

---

<sup>4</sup> Rattenbach, Juan; “ Informe Rattenbach; II Parte - Antecedentes del conflicto; Capítulo II – Las negociaciones hasta el 02 de abril de 1982”; Recuperado de [http://www.cescem.org.ar/informe\\_rattenbach/parte2\\_capitulo02\\_04.html](http://www.cescem.org.ar/informe_rattenbach/parte2_capitulo02_04.html).

<sup>5</sup> Razoux, Pierre; “ *La guerra de las Malvinas* ” ; Dossier 1; Buenos Aires-, 2002; p 14.



información satelital y submarinos nucleares; decidió llevar sus buques a zona costera territorial a fin de crear una condición de amenaza en potencia que podría actuar en primera oportunidad favorable hacia las islas, y prevenir acciones enemigas contra el territorio propio. “Habíamos logrado que los argentinos hicieran salir su flota y en un solo hundimiento realizado por un submarino británico la derrotara. Nunca más volveríamos a ver sus enormes barcos de guerra”<sup>6</sup>.

Estando en el Grupo de Batalla de Portaviones posicionado en el teatro de operaciones de Malvinas a fines de abril principios de mayo, con la flota argentina y su Portaviones fuera del área se produce un ataque desde el continente, con Súper Etendart y misil exocet AM 39 hundiendo el buque insignia de la Flota británica el HMS Sheffield. Esto demostró que todavía no estaba todo dicho en la lucha por el control del mar y el aire, y que la flota y más precisamente los portaviones británicos corrían riesgo de ser neutralizados, situación que afectaría toda la operación.

Los Etendard, salvo que se fueran directamente a los portaviones, mas allá de los barcos de avanzada, sólo estarían al alcance de los Sea Dart durante menos de un minuto, tiempo insuficiente para que los misiles llegaran al lugar antes de que los Etendart desaparecieran otra vez <sup>7</sup>.

Para contribuir a lograr la superioridad aérea, los primeros días de mayo se ejecutaron acciones de bombardeo de aviones Vulcan sobre la pista de Puerto Argentino, cuyo fin era dejarla inoperable para los aviones de combate argentinos, no lográndose con estas acciones esos objetivos.

Previo al arribo del Grupo de Tareas Anfibio, fue importante ejecutar tareas de velo engaño (para confundir sobre cuál sería el verdadero lugar de desembarco) y perturbación a las fuerzas de defensa argentinas. Por ello fueron destacadas unidades de superficie del Grupo de Batalla de Portaviones, las cuales desde los primeros días del inicio de las hostilidades

---

<sup>6</sup>Woodward, Sandy; “Los cien días; Traducción de Julio Sierra”; Buenos Aires; Editorial Sudamericana; 1992; p 179

<sup>7</sup> ibid. p. 189

realizaron bombardeo naval en diferentes zonas de las islas, actuando con mayor intensidad en el área de Puerto Argentino.

Una de las tantas preocupaciones del Almirante Woodward, Comandante de la Fuerzas de Tareas expedicionarias, eran los aviones argentinos que estaban emplazados en la isla ya que estos podrían complicar al Grupo de Tareas Anfíbio en el momento del desembarco, así también necesitaba la información fundamental de cómo estaba conformada la defensa en las islas y los posibles lugares de desembarco para la propia fuerza. Para ello infiltró en las islas personal del SAS (Special Air Service) y SBS (Special Boat Service).

Por un lado, las fuerzas especiales destacadas operaron en la Isla Borbón entre el 14 y 15 de mayo donde se neutralizó a las aeronaves argentinas que operaban desde allí. Por otro, lado obtuvo información sobre cuál podrían ser las zonas de desembarco, y cuál era la disposición de defensa terrestre de las fuerzas argentinas. “Desde los primeros días de mayo de 1982 habían estado operando en las Malvinas elementos de Fuerzas Especiales, cuya tarea más importante era suministrar inteligencia detallada sin la cual Clapp y yo no podríamos planificar ninguna operación de desembarco”<sup>8</sup>.

Para esos entonces el Grupo de Tareas Anfíbio se encontraba navegando hacia Malvinas más precisamente al encuentro del Grupo de Batalla de Portaviones, evento que se produjo recién el 18 de mayo. Aquí se realizaron reuniones de coordinación entre el Almirante Woodward Comandante de la Fuerza de Tareas, Comodoro Clapp Comandante del Grupo de Tareas Anfíbio y el Brigadier Thompson Comandante del Grupo de Tareas de las Tropas Embarcadas.

El 19 de mayo, ya conformada en su totalidad la Fuerza de Tareas británica, se comenzó la aproximación directa hacia las islas, ingresando al estrecho San Carlos el 21 de mayo por la madrugada, con la esperanza de no encontrar resistencia; sobre todo de la Fuerza Aérea Argentina, dado que se sabía que la misma no tenía la capacidad de operar en nocturno.

El desembarco de San Carlos (Operación Suttom) se inició el 21 de mayo en distintas oleadas. La primera compuesta por el 2° Batallón de Paracaidistas y la 40° Comandos Royal Marines

---

<sup>8</sup> Thompson, Julian; No Picnic; traducción Luis F Coco; Editorial Atlantida S.A; Buenos Aires; 1987-, p 73.

a establecimiento San Carlos. La segunda oleada compuesta por el 45° Comandos Royal marines a Bahía Ajax y el 3° Batallón de paracaidistas al Puerto San Carlos; permaneciendo como reserva embarcada el 42° Comando de la Royal Marines.

El 2° Batallón de paracaidistas luego de desembarcar se dirigió a asegurar las alturas de Sussex y el 40° Comando Royal Marines a asegurar las altura de montaña Verde. Ver gráfico N°4

Las acciones de combate dadas en esta área se dieron cercanías de la altura\_234 (fenning head) y Puertos San Carlos donde una fuerza de magnitud como la de desembarco británica se enfrentó al reducido Grupo destacado de los Regimientos 12 y 25. Sumado a ello, a los ataques realizados por la Fuerza Aérea y la Aviación Naval, que si bien no impidieron que los británicos logran la cabeza de playa, le proporcionaron una serie de complicaciones y bajas que dieron cuenta de la tenacidad de las fuerzas argentinas en defender la isla. La Fuerza Aérea Argentina lanzó sobre la Fuerza de Tareas Anfibia en el estrecho San Carlos, en el orden de cincuenta incursiones aéreas hundiendo y averiando los buques de guerra británicos. Entrando siempre volando sobre Gran Malvinas e ingresando bruscamente sobre el estrecho en vuelo rasante, estas maniobras y sus consecuencias son las razones por las cuales los británicos bautizaron al estrecho como “avenida de las bombas”.

La guerra de desgaste me fue presentada de la siguiente manera de acuerdo al testimonio del Almirante Woodward. “...Primero, el día número uno del desembarco ellos habían hundido un escolta, habían puesto a otros dos o más fuera de combate y habían golpeado bastante a otros dos. Si los argentinos hubieran podido continuar de esta manera solo por otros dos días, mi fuerza de destructores y fragatas hubiese sido eliminada”<sup>9</sup>.

Entre el transcurso de las acciones que sucedían en San Carlos, el 25 de mayo se hundió en el medio del mar al portacontenedores “Atlantic Conveyor”. En este evento se perdieron gran cantidad de pertrechos destinados a soportar el desembarco y esfuerzo terrestre en las islas, cambiando sustancialmente lo que estaba planificado. Un ejemplo claro fue la movilidad helitransportada, dado que gran parte de lo los helicópteros a utilizar en este

---

<sup>9</sup> Woodward Sandy; Los cien días; Traducción de Julio Sierra; Buenos Aires; Editorial Sudamericana; 1992; p 280

esfuerzo se quemaron y hundieron con este buque. Ello obligaría más adelante a las tropas británicas en la isla a desplazarse sobre un terreno de difícil transmisibilidad demorando así toda la operación. “La pérdida de Conveyor dejó a las fuerzas en tierra en muy malas condiciones respecto a los medios de transporte, no quedo otra opción salvo caminar lo necesario para ir desde San Carlos hasta Stanley”<sup>10</sup>.

Luego de lograda la cabeza de playa, el 2º Batallón de Paracaidistas se dirigió hacia el sur, al Istmo de Darwin, donde se sabía que las fuerzas terrestres argentinas habían ubicado una fuerza de reserva y que apoyarían en caso de ser necesario a las tropas apostadas en la zona de Puerto Argentino. Allí se encontraba la Base Aérea Militar “Cóndor” y la Fuerza de Tareas Mercedes. Esta acción no era del todo necesaria para el Brigadier Thompson que estaba recibiendo presiones desde Londres para lograr una primera victoria terrestre luego de haber constituido la cabecera de playa en San Carlos. “Mientras se desembarcaban los pertrechos lo que más parecía satisfacer las directivas de Moore acerca de establecer el dominio moral y físico sobre el enemigo era una incursión contra la guarnición argentina en Darwin y Prado de los Gansos”<sup>11</sup>. Ver gráficos N°2 y N°3

De esta manera, el 27 de mayo se inició el combate de las tropas terrestres británicas donde fueron apoyadas por la Real Fuerza Aérea británica y fuego naval de apoyo de la Fuerza de Tareas Anfibia. En primera mediada los ataques británicos fueron rechazados implicando gran desgaste para ambas fuerzas

“ Promediando el día, el 28 de mayo, y después de haber concretado el cerco sobre Pradera del Ganso, las tropas británicas interpretando que no habían quebrado la voluntad de seguir luchando de los argentinos y ante la imposibilidad de contar con el poder de fuego importante, decidieron consolidar sus posiciones reorganizándose, reabasteciéndose y evacuando sus bajas y prisioneros”<sup>12</sup>.

No obstante ello, el contraataque no tardó en ejecutarse penetrando en las zonas defensivas argentinas, quedando acorraladas en torno a Goose Green. Finalmente, estas se rindieron el

---

<sup>10</sup> opcit; p 308

<sup>11</sup> Thompson, Julian; No Picnic; traducción Luis F Coco; Editorial Atlantida S.A; Buenos Aires; 1987-, p124.

<sup>12</sup> Departamento de estudios Históricos Navales; Historia Marítima Argentina, Síntesis Histórica. El conflicto armado de 1982 con Gran Bretaña por las Isla Malvinas; capítulo VIII; Buenos Aires; 1984; p 558

29 mayo. “Con las primera luces del día 29 de mayo recibieron apoyo aéreo, los que lanzaban bombas y ametrallaban las posiciones argentinas. Después de un largo silencio sobrevino la rendición de la Agrupación Mercedes que había luchado con gran valor”<sup>13</sup>.

El 30 de mayo comenzó el desplazamiento de los esfuerzos terrestres hacia el este de Puerto Argentino, De esta manera, el 3° Batallón de Paracaidistas y la 45° Comando de Infantería de Marina, conquistaría objetivos por el norte, el 42 ° Comandos y apoyo de artillería en Montes Kent y Challenger, y el 2° Batallón de Paracaidistas por el sur. Al día siguiente desembarcaría en San Carlos como apoyo a la Brigada 5°, pero con la dificultad de no poseer movilidad helitransportada y estar limitada para desplazarse con rapidez en el terreno, se decidió hacer el movimiento por mar hasta Bahía Agradable en una posición mucho más cercana a Puerto Argentino. En estos movimientos, el 8 de junio, la Fuerza de Tareas Anfibia fue bombardeada por la Fuerza Aérea Argentina en Bahía Agradable hundiendo los RFA Sir Galahad y Sir Tristam, con el agravante de que el primero de estos buques se encontraba cargado de tropas, munición, combustible y vehículos.

Afortunadamente, el Sir Tristam no estaba lleno de soldados, pero el Sir Galahad sí lo estaba, y por lo menos una de la bombas explotó bien dentro de la nave provocando una terrible “carnicería” entre los guardias. El fuego estuvo fuera de control y la munición seguía explotando lo cual hacía que la situación se volviera minuto a minuto más terrible<sup>14</sup>.

En cuanto a la defensa argentina en la isla estaba conformada de la siguiente manera.

*La primera línea, los montes London, Dos hermanas y Harriet:*

Allí se encontraban el Regimiento de Infantería 4 (Montes Harriet y Dos Hermanas), una Compañía de los Regimiento de Infantería 6 (Entre Montes Harriet y London) y Compañía del Regimiento 7 y sección de ametralladoras 12,7mm del Batallón y de Infantería de Marina (Monte London). En Pony’s Pass (Compañía del Batallón de Infantería de Marina N° 5).

---

<sup>13</sup> ibidem

<sup>14</sup> Woodward Sandy; Los cien días; Traducción de Julio Sierra; Buenos Aires; Editorial Sudamericana; 1992; p 330

*En la línea Montes Tumbledom y Willian:*

El Batallón de Infantería de Marina N° 5, Regimiento 7 y Batería “C” del Grupo de Artillería 3 ( Mody Brook) , y Grupo de Artillería 4 en Sapper Hill.

*En el área circundante a Puerto Argentino:*

Los Regimientos de Infantería 3, 6, 8, y 25 junto con el Grupo de Artillería 3. Todo el dispositivo contaba con defensa antiaérea brindada por el Grupo de Artillería Antiaérea 601 del Ejército Argentino y elementos de Artillería antiaérea de la Armada y Fuerza Aérea

Para el 10 de junio, el dispositivo de defensa argentina estaba siendo hostigado por el fuego naval, la aviación y artillería de campaña británica. El 11 de junio para horas de la noche se inició el primer ataque contra los Montes Harriet, Two Sisters y London; logrando conquistar estas alturas para el día 12 de junio. Luego, las fuerzas británicas vieron demoradas sus acciones por el término de veinticuatro horas para poder reabastecerse, retirar sus bajas y reconocer el terreno. No obstante ello, en ese periodo de tiempo la artillería británica continuó hostigando las posiciones y en especial a las correspondientes a la artillería argentina, lo que fue un auténtico duelo de artillería. Ver gráfico N°5

El 14 de junio se iniciaron los intentos de avance hacia el este. El primero fue desde Monte Harriet en dirección a Monte Willian pero fue rechazado por una sub unidad del Batallón de Infantería de Marina N° 5. Por la noche se inició la ofensiva simultánea a Wirelees Ridge (Norte) Tumbledown (Centro) y Pony’s Pass siendo los combates más encarnizados en Wirelees Ridge y Tumbledown. Luego de ello, las fuerzas argentinas se replegaron hacia el este reagrupándose en Sapper Hill para reorganizar el sistema defensivo y continuar luchando en esa situación, y allí se ordenó el repliegue hacia Puerto Argentino, dado que habían cesado las hostilidades y la plaza se había rendido. Ver gráfico N°6

La batalla final por Puerto Argentino alcanzó su mayor intensidad en la madrugada del 14 de junio cuando los británicos emplearon todo el poder de fuego disponible, constituidos por los cañones de los buques, los cañones terrestres y el apoyo aéreo. Esta concentración de fuego, seguida por el asalto de infantería, produjo finalmente luego de

cruentos combates, muchos de ellos inclusive cuerpo a cuerpo, el colapso de la defensa argentina en los montes que rodeaban y dominaban la plaza defendida<sup>15</sup>.

---

<sup>15</sup> Departamento de estudios Históricos Navales; Historia Marítima Argentina, Síntesis Histórica. El conflicto armado de 1982 con Gran Bretaña por las Isla Malvinas; capítulo VIII; Buenos Aires; 1984; p 573

## Capítulo II

### **Análisis de la Operación “Corporate” a partir de los elementos del diseño operacional**

En función de lo descrito en el capítulo anterior sobre la Operación “Corporate”, se pueden identificar los elementos del diseño operacional que a continuación se detallan. Como paso previo, y para una mejor comprensión de estos se definen los niveles de conducción del conflicto.

#### **Niveles de Conducción de la guerra**

Si bien los niveles de conducción de la guerra no forman parte de los elementos del diseño operacional, su desarrollo es útil para comprender las responsabilidades correspondientes a la organización que condujo el conflicto y en cierto modo fue artífice del diseño operacional

Existen niveles de conducción que intervienen en el desarrollo de un conflicto. Estos son el estratégico, operacional y táctico.

*El nivel estratégico* es el más alto nivel de conducción nacional, el cual establece la finalidad de la guerra y dispone de todos los recursos de la nación para lograrlos; este nivel se subdividen el nivel estratégico militar el cual se encarga de asesorar y asistir en tiempo de paz al nivel estratégico en el diseño a medio y largo plazo de las fuerzas armadas. En caso de conflicto pone a disposición para su empleo todos los recursos militares disponibles al momento de iniciado el mismo, contribuyendo así al logro de la finalidad anteriormente mencionada.

De esta manera, se puede visualizar que de acuerdo al contexto político en Gran Bretaña cuando se produce el conflicto en 1982, el nivel Estratégico estaba representado por la Primer Ministro Margaret Thatcher, la cual ejercía en ese momento una política conservadora y de firme oposición a la Unión Soviética, de hecho no era muy popular dado que Gran Bretaña estaba pasando por un periodo de recesión y desempleo.



El nivel estratégico militar por el Secretario de la Defensa Sir John Nott y Jefe del Estado Mayor de la Defensa Almirante Lewing.

*El Nivel operacional:* para el logro de la finalidad de la guerra el Presidente de la Nación designa un Comandante y el Teatro de Operaciones donde este desarrollará su Campaña. En este nivel y en caso de conflicto este Comandante generalmente tiene directamente en su cadena de mando como superior inmediato al Presidente de la Nación salvo orden contraria de este último. Una vez enterado el Comandante de la finalidad de la guerra, expresada como objetivo estratégico militar el cual debe estar previamente operacionalizado por el nivel estratégico militar o por el propio Comandante (traducido de la intención política al lenguaje militar). Es importante que este objetivo sea lo más claro y ejecutable por las fuerzas militares sin que existan ambigüedades. Es por ello que se dice que este Comandante habla los dos idiomas: el político y el militar. Además, debe contar con ciertas características profesionales como la experiencia, conocimientos de historia militar e inventiva, las que le permiten aplicar una especie de arte y ciencia para conducir a las fuerzas que se le asignan (generalmente de carácter conjunto), maniobrarlas, sincronizarlas en tiempo y espacio, para que ellas cumplan objetivos que contribuyan con el objetivo impuesto por el nivel estratégico. En definitiva, este Comandante, apoyado por su Estado Mayor y Comandantes subordinados, en función a un problema planteado por el nivel estratégico nacional, concibe un Plan de Campaña que solucione o sea parte de la solución de dicho problema por medio de la aplicación de la fuerza militar. Quien tuvo esta responsabilidad durante la guerra de Malvinas fue el Almirante Sir John Fieldhouse.

El nivel táctico corresponde a pequeñas unidades de batalla las cuales ejecutan las operaciones y llevan a cabo los enfrentamientos para contribuir a lograr el *estado final operacional*, que se tratará más adelante en este capítulo.

De un modo sintético se puede decir que el nivel estratégico establece los fines de la guerra, el operacional los modos y el táctico los medios para llegar a tales fines.

## **Estados finales**

Estado final estratégico es la expresión de la nueva situación que el poder político pretende alcanzar cuando finalicen las operaciones militares, contemplando el instrumento militar como uno de los esfuerzos principales en la solución del conflicto, los cuales interactúan con el resto de los esfuerzos del poder nacional, económico, diplomático y político entre otros. En este conflicto podría definirse como el estado final estratégico *“Recuperar el prestigio de la corona y reafirmar la soberanía británica sobre las Falkland”*. Como se mencionó en el capítulo anterior era inadmisibles para Gran Bretaña no reaccionar ante el atropello de una invasión al territorio que ellos consideraban una de sus posiciones de alta mar.

Al comienzo del conflicto, mientras las fuerzas militares se dirigían hacia Malvinas, se iniciaron acciones diplomáticas obteniendo buenos resultados, como la condena hacia Argentina tanto económica, como del Consejo de Seguridad de las Naciones Unidas. Por otro lado, en el nivel político y económico se estableció la requisita de medios a fin de acondicionarlos para enviarlos al Teatro de Operaciones. Estos son claros ejemplos donde además del instrumento militar como esfuerzo principal, interactúan otras agencias del estado a fin de contribuir con la nueva situación deseada a lograr.

*Estado final estratégico militar:* es la situación que se debe lograr al finalizar la campaña, ya sea para resolver íntegramente el problema planteado por el nivel estratégico o ser parte de la solución. Este es parte del estado final estratégico planteado. Cumplido este, cesa el empleo del poder militar.

En función a ello se podría afirmar que el estado final en este nivel era el siguiente:

*“Derrotar a la guarnición argentina establecida en Falckland y Georgias del Sur restableciendo la administración británica de este territorio tan pronto como sea posible”*.

*Estado final operacional:* es la situación que se debe lograr dentro del Teatro de Operaciones al finalizar en términos favorables las acciones militares. Cuando existe un solo Teatro de Operaciones este puede coincidir con el estado final estratégico militar. De lo analizado surge

que este es el caso donde ambos estados finales coinciden dado la existencia de un solo Teatro de Operaciones.

Además, este *estado final operacional* sirve como guía a los Comandos subordinados con respecto a qué es lo que se pretende o la idea rectora del Comandante del Teatro de Operaciones de cómo debe ser la situación al finalizar sus acciones.

En operaciones en amplios espacios y con pocas tropas, donde es de esperar que se pierda el contacto y las comunicaciones entre las fracciones, es muy útil que todos los Comandantes en todos los niveles conozcan el estado final de cosas a lograr<sup>16</sup>.

Si bien dentro de los estados finales estratégico militar y operacional deben existir criterios de finalización de máxima y mínima, según lo analizado no se visualiza estos criterios. Dado que era sumamente necesario lograr la rendición argentina en el menor tiempo posible por la también proximidad del invierno y la carga logística que implicaba la prolongación del conflicto. Es decir, que se necesitaba de una operación de carácter enérgica y de corta duración. No bastaba, por ejemplo, con aislar las fuerzas argentinas para negociar posteriormente. Este criterio considerado de mínima simplemente no era factible.

## **Los objetivos**

Cuando la estrategia nacional define objetivos nacionales posee todos los recursos del Estado para poder cumplirlos. Uno de esos recursos es el poder militar. De manera entonces se puede definir también el objetivo estratégico militar que contribuya con el objetivo o con los objetivos nacionales, el cual debe ser traducido del lenguaje político al militar sin que queden dudas para quienes deben ejecutar las operaciones.

El *objetivo estratégico militar* es la traducción sintética del estado final estratégico expresado como objetivo. Debe tenerse en cuenta que este objetivo estratégico militar puede ser de naturaleza inmaterial, por ejemplo vinculado a restablecer un gobierno legítimo o

---

<sup>16</sup> de Vergara, Evergisto; El planeamiento operacional; Instituto de Estudios Estratégicos de Buenos Aires; Noviembre de 2003

destruir la voluntad del enemigo<sup>17</sup>. Entonces, se podría considerar como objetivo estratégico militar a:

*“Recuperar el territorio propio ocupado de las Falkland y Georgias del sur”.*

Una vez que el Comandante de teatro y su estado mayor tomen conocimiento de la situación del problema, hayan evaluado y sepan el objetivo estratégico militar, se establecen los objetivos operacionales. El objetivo estratégico operacional principal es donde se dirigirá el esfuerzo principal y los objetivos estratégicos operacionales secundarios dado que de estos últimos puede haber más de uno, donde se aplicarán los correspondientes esfuerzos secundarios. Con estas dos clases de objetivos estratégicos militar y operacional y la evolución de la situación, este Comandante operacional estará en condiciones de establecer su misión compuesta por su tarea (objetivos operacionales) y su propósito (objetivo estratégico militar). Por ello se puede dividir los objetivos operacionales como a continuación se detalla:

*Objetivos operacionales principales:*

- Lograr superioridad aérea.
- Controlar las vías de comunicación marítima alrededor de las islas.
- Ofensiva terrestre en las islas.

*Objetivos operacionales secundarios:*

- Conquista de las Islas Georgias
- Apoyo a operaciones en tierra
- Desembarco anfibio

Cabe aclarar que lo mencionado como esfuerzos en las líneas anteriores está referido al cumplimiento de un objetivo operacional principal o secundario. Quien diseña la Campaña

---

<sup>17</sup> Ministerio de Defensa; Estado Mayor Conjunto de las Fuerzas Armadas; República Argentina; Manual de Estrategia y planeamiento para la Acción Militar Conjunta. Nivel Operacional- La Campaña, MC20-01; revisión 2013; capítulo III; artículo 3.03 ; p44

asigna medios y fuerzas a tal efecto. Este agrupamiento se denomina *esfuerzo*. Por lo general son conjuntos, pero también puede ser de una fuerza específica, aunque todo depende del tipo de objetivo a cumplir. Se diferencian en la magnitud de la fuerza empleada para cumplir el objetivo operacional. Al esfuerzo principal se le asigna mayor cantidad de medios (principio de masa) y es para cumplir un objetivo operacional principal siendo el mismo crucial para el cumplimiento de la misión. Mientras que el esfuerzo secundario es para cumplir objetivos operacionales contribuyentes al objetivo operacional principal.

## **La Campaña**

Es el resultado del diseño operacional que aplica un Comandante operacional para resolver un problema planteado por el nivel estratégico nacional por medio del empleo de las fuerzas militares, siendo estas de magnitud considerable en operaciones conjuntas, donde sus esfuerzos se deben coordinar en tiempo y espacio para cumplir los objetivos operacionales que lograrán finalmente el objetivo estratégico militar.

El planeamiento de la Campaña tiene la más grande aplicación en la conducción de operaciones de combate de gran escala pero puede ser utilizado en todo el espectro de operaciones militares. Mientras que su intención primaria es guiar el empleo del poder militar, los planes de Campaña consideran todos los instrumentos del poder nacional y cómo sus esfuerzos integrados trabajan para alcanzar los objetivos estratégicos nacionales<sup>18</sup>.

## **La maniobra operacional**

La Campaña se puede dividir en fases o maniobras operacionales, pudiendo existir una Campaña con una sola maniobra operacional. Se puede decir que toda maniobra es una fase de la Campaña, pero no que la fase es una maniobra operacional. Dado que cada maniobra operacional este concebida y dirigida hacia un enemigo, tal condición no es el caso de la fase

---

<sup>18</sup> Kenny Alex; Clases de Estrategia Operacional; Escuela Superior de Guerra Conjunta de las Fuerzas Armadas; Buenos Aires; 2014.

por si sola. Por ejemplo, una fase concentración no significa una maniobra operacional dentro de una Campaña.

Aquí, la maniobra se ve representada en la habilidad del Comandante operacional en combinar sus fuerzas aplicando la masa, teniendo en cuenta el espacio y el tiempo. La maniobra “es combinación de movimientos y acciones en un Teatro de Operaciones, para colocarse en una posición ventajosa respecto del enemigo”<sup>19</sup>.

El *objetivo estratégico militar*: es el propósito de la misión del Comandante del Teatro de Operaciones. Permanecerá en principio inalterable así la Campaña esté compuesta por una maniobra estratégica operacional o más de una que se sucedan cronológicamente. Por el contrario, cada maniobra estratégica operacional tendrá sus propios objetivos estratégicos operacionales diferentes de la maniobra estratégica operacional que la precedió<sup>20</sup>.

Las maniobras operacionales se dividen en ofensivas, defensivas, de aproximación directa y de aproximación indirecta. Todas ellas dependen de la actitud de combate y del cómo lograr cada objetivo operacional.

Dentro de un Teatro de Operaciones las maniobras operacionales son sucesivas, en el caso de existir dos teatros de operaciones las maniobras operacionales pueden ser simultáneas.

De lo definido y analizado de la operación “Corporate” se puede establecer que el Comandante británico definió en principio dos maniobras estratégicas operacionales ofensivas de aproximación indirecta. La primera se ocupó de aislar a las islas Malvinas y obtener un punto de apoyo (Georgias) para su Fuerza de Tareas. La segunda, cuyo fin era ocupar las islas mediante un desembarco anfibio y posterior proyección de las fuerzas terrestres, apoyando sus acciones en tierra. Esto es así se considera que el Grupo de Tareas de Portaviones arribó a la zona de Malvinas el 30 de abril y el Grupo de tareas Anfibia el 18 de mayo, una vez lograda la situación de control de las líneas de comunicación marítimas y con una relativa superioridad aérea. Aquí se visualiza claramente dos fases en esta operación.

---

<sup>19</sup> Locatelli Omar; Clases de diseño Operacional; Escuela Superior de Guerra Conjunta de las Fuerzas Armadas; Buenos Aires; 2014.

<sup>20</sup> Pertusio Roberto; Estrategia Operacional; Instituto de Publicaciones Navales; Tercera edición; Buenos Aires; 2005;p 44

## **Centro de gravedad**

La definición o interpretación de este concepto es un aspecto muy discutido. Existen varios autores que escribieron sobre este con diferentes interpretaciones, incluso en ambientes académicos como la Escuelas de Guerra específicas de cada fuerza y en la Conjunta. (Tal es así que cuando se toca este tema en el ámbito académico lleva horas de desarrollo dados los debates entre alumnos y profesores sobre su interpretación y visualización.

Se entiende como *centro de gravedad* toda fuente de poder propio o del enemigo que si fuera afectado considerablemente, obligará a quien ha sido afectado no poder continuar en el desarrollo del objetivo que se haya planteado, quedando totalmente neutralizado y sin capacidad.

El centro de gravedad del enemigo fue definido por Clausewitz como “el centro de todo el poder y movimiento de lo cual todo depende...el punto sobre el cual deben ser dirigidas todas nuestras energías”.

Queda de esta manera claro que el Comandante de Teatro de Operaciones debe buscar atacar el centro de gravedad del enemigo y proteger el propio. Otras características del centro de gravedad es que pueden ser físicos (personas, fuerzas, ejércitos, área física) o no físicos (moral, comando y control, coaliciones, opinión pública, redes cibernéticas). Además existe en cada nivel de conducción de la guerra. El estratégico generalmente no cambia, pero sí puede cambiar o mutar en el nivel operacional.

En la visualización que se realiza durante todo el proceso de planeamiento operacional, si se aprecia más de uno debe buscarse la manera de agruparlos en uno solo. Este centro de gravedad además posee características que le dan de alguna manera vida, libertad de acción y está sustentada por:

## **Capacidades críticas**

A estas se las conocen como las habilidades que posee un centro de gravedad dado que estas permiten que el mismo funcione dándole libertad de acción.

Los Centros de gravedad raramente estarán constituidos por un elemento simple, por lo general será un sistema complejo, estructurado y organizado para que su fuerza y poder provenga de un cierto número de capacidades críticas, que proporcionarán los primeros objetivos específicos<sup>21</sup>.

### **Requerimientos críticos**

Para que las capacidades críticas sean operativas, funcionales y existentes deben ser sostenidas por estos requerimientos críticos. Estos pueden ser condiciones, recursos y medios. Un buen ejemplo citado por el Manual de estrategia y planeamiento para la acción militar conjunta- Nivel operacional es “El buen tiempo, la inteligencia precisa, combustible, abastecimiento de munición, la posibilidad de cruzar un desierto en seis horas, son requerimientos críticos, que permiten a un ejército la capacidad de atacar y reaccionar a los ataques propios”.<sup>22</sup>

### **Vulnerabilidades críticas**

De todos los requerimientos que sostienen las capacidades críticas correspondientes a un centro de gravedad existen algunos requerimientos con defectos, debilidades pasibles de ser atacados y lograr sobre ellos un efecto determinante. Estas son las vulnerabilidades críticas. Por ende estas deben ser analizadas y visualizadas en forma continua ya que formarán parte del camino que lleven al Comandante operacional y a sus Fuerzas a afectar al centro de gravedad del enemigo.

---

<sup>21</sup> Ministerio de Defensa; Estado Mayor Conjunto de las Fuerzas Armadas; República Argentina; Manual de Estrategia y planeamiento para la Acción Militar Conjunta. Nivel Operacional- La Campaña, MC20-01; revisión 2013; capítulo III; artículo 2.03 ; p52

<sup>22</sup> Op.cit. p53



## **Puntos decisivos**

De cada vulnerabilidad crítica analizada surgirá un punto decisivo correspondiente con objetivos a lograr. Estos sirven de referencia a un Comandante operacional en su diseño a fin de contemplar en un todo los aspectos importantes o hitos que si o si debe lograr para poder cumplir la misión que le fuera impuesta. Los puntos decisivos constituyen la: “Condición vinculada a un espacio geográfico, a un suceso, a un sistema o función crítica que cuando es alcanzada en un tiempo dado permite obtener una marcada ventaja para influir en la maniobra operacional o en la Campaña”<sup>23</sup>.

Para identificar los conceptos precedentes en la operación “Corporate”, se utilizarán los criterios establecidos por Eikmeier. Si bien hay aspectos menores en los que difieren en lo referido a definiciones, el método propuesto por el autor es sumamente práctico.

En primera medida define al centro de gravedad como el ente primario que posee la capacidad inherente de alcanzar el objetivo. En función a ello se establecen los siguientes pasos:

- 1- Identificar los objetivos de la organización.
- 2- Establecer los modos de acción para llegar a los objetivos e identificar la acción esencial (Capacidad crítica= modos).
- 3- Enumerar los medios que se posee para efectuar los modos de acción previstos.
- 4- El medio que posee la capacidad de alcanzar el objetivo (será el centro de gravedad).
- 5- Los medios restantes serán los requerimientos críticos.
- 6- De los requerimientos críticos, los vulnerables a la acción del enemigo serán las vulnerabilidades críticas.

---

<sup>23</sup> Op.cit.p57

Establecidos estos lineamientos se procederá a identificarlos:

**Centro de Gravedad, Capacidades, Requerimientos y Vulnerabilidades Críticas británicos.**

**Objetivo:** “Recuperar el territorio propio ocupado de las Falkland y Geórgias del sur”.

**Modos de acción:** Superioridad aérea, control de las líneas de comunicación marítima, logro de un punto de apoyo logístico y sostenimiento de la Fuerza de Tareas, Desembarco anfibio; Ofensiva terrestre sobre Puerto Argentino y Apoyo a las operaciones terrestres. (El modo esencial es la Ofensiva terrestre sobre Puerto Argentino).

**Medios:** Grupo de Batalla de Portaviones, Grupo de Tareas Anfibio, Grupo de Tareas terrestre y Grupo de Tareas de Submarinos.

**CDG Británico:** Grupo de tareas terrestre (Con capacidad ofensivo sobre Puerto Argentino)

**Requerimientos Críticos:** Grupo de Batalla de Portaviones, Grupo de Tareas Anfibio y de Tareas de Submarinos.

**Vulnerabilidades Críticas:** Portaviones y buques con capacidad de defensa aérea neutralizados, buques tanques, logísticos y de transporte de tropas hundidos y buques con capacidad de fuego naval de apoyo neutralizados.

Se aprecia a la vez que el centro de gravedad británico en el nivel operacional fue mutando a lo largo de la Campaña y en sus distintas fases (Maniobras Estratégicas Operacionales).

En la Primera fase se observa que el centro de gravedad estuvo constituido por los portaviones pertenecientes al Grupo de Tareas de portaviones (objetivo superioridad aérea y control de las vías de comunicaciones marítimas). No podían haber sido las fuerzas terrestres porque en ese período ellas no se encontraban en el Teatro de Operaciones. En la segunda fase sí corresponde considerar a las fuerzas terrestres.

## **Centro de Gravedad, Capacidades, Requerimientos y Vulnerabilidades Críticas argentinos.**

**Objetivo:** “*Defender el territorio de las islas Malvinas y Georgias del Sur*”. Si bien se sabe que la maniobra de las fuerzas argentinas se compuso de dos fases la primera ofensiva donde su objetivo era la conquista/recuperación de las islas Malvinas, se toma en cuenta la segunda fase defensiva con su correspondiente objetivo, dado que es el contexto donde se desarrolla la operación “Corporate”.

**Modos de acción:** Controlar líneas de comunicación marítima, ataques aéreos a unidades de superficie de combate y logísticas con raids desde el continente. Apoyo aéreo cercano con raids desde la isla y el continente. Neutralizar cabeza de playa enemiga con fuerza área y defensa terrestre. Interdicción de avenidas de aproximación a Puerto Argentino. Defender Puerto Argentino con un dispositivo de defensa fuertemente concentrado en esa área (Este último es el modo esencial).

**Medios:** Fuerza de Tareas Naval, Fuerza de Tareas aérea emplazada en el continente y en las islas, Fuerza de Tareas terrestre y Grupo de Tareas de Submarinos.

**CDG Argentino:** Fuerza de tareas terrestre (Con capacidad defensiva de Puerto Argentino)

**Requerimientos Críticos:** Fuerza de Tareas Naval, Fuerza de Tareas aérea emplazada en el continente y en las islas y Grupo de Tareas de Submarinos.

**Vulnerabilidades críticas:** Portaviones, buques de guerra y logísticos hundidos /neutralizados, aviones de ataque, de exploración, de transporte, reabastecedores y helicópteros neutralizados, submarinos neutralizados. Fuerzas terrestres con capacidad de Interdicción de vías de comunicación y refuerzo de Puerto Argentino neutralizados.

### **Puntos decisivos**

Estos derivan del análisis de las vulnerabilidades críticas anteriormente mencionadas, que finalmente serán condiciones a alcanzar durante la Campaña. Pueden estar relacionadas con la ubicación en un espacio geográfico, con un suceso, un sistema de capacidades que de ser cumplidas ponen en ventaja al Comandante y su propia fuerza. En el caso de una maniobra

de aproximación indirecta son condiciones a lograr para debilitar el centro de gravedad enemigo “De un Punto decisivo obtenido a uno a obtener, corresponde desarrollar un Plan de Operaciones dentro del plan de Campaña”<sup>24</sup>.

### **Líneas de operaciones**

Son utilizadas para conectar los puntos decisivos relacionados que incidirán sobre el centro de gravedad enemigo. Estas pueden clasificarse en físicas, que conectan las fuerzas propias con objetivos físicos, las líneas lógicas que conectan acontecimientos a lograr y pueden tener carácter geográfico o no. Cuando una Fuerza opera por líneas interiores lo hace en forma divergente respecto el objetivo final y el caso contrario es operar por líneas exteriores.

Las líneas de operaciones constituyen una muy buena herramienta de coordinación para el planeamiento operacional dado que permite sincronizar eventos relacionados a las fuerzas y/o agencias en operaciones en tiempo y espacio. En esta operación se las pude visualizar a las correspondientes a las Fuerzas Navales, Aérea, Terrestres de Fuerzas especiales, la logística y la correspondiente a las Relaciones Internacionales, estas dos últimas apoyaron las acciones de guerra durante toda la campaña. En cuanto al conjunto de estas líneas representan como se dirigió toda la capacidad de combate a fin de lograr la recuperación de las Islas Malvinas.

### **Puntos decisivos**

De cada vulnerabilidad crítica analizada surgirá un punto decisivo correspondiente con objetivos a lograr. Estos sirven de referencia a un Comandante operacional en su diseño fin de contemplar en un todo, los aspectos importantes o hitos que si o si debe lograr para poder cumplir la misión que le fuera impuesta.

“Condición vinculada a un espacio geográfico, a un suceso, a un sistema o función crítica que cuando es alcanzada en un tiempo dado permite obtener una marcada ventaja para influir en la maniobra operacional o en la Campaña”<sup>25</sup>

---

<sup>24</sup> ibídem

<sup>25</sup> Op.cit. p 58

Observando el desarrollo de la operación se puede decir que se constituyó de aspectos de relevancia relacionados con este concepto, como lo que se describen a continuación:

- **Punto decisivo uno:** Submarinos desplegados para el 01 de abril con los primeros indicios de movimiento de la flota argentina se desplegaron dos submarinos nucleares al área de Malvinas, posteriormente se destacarían más unidades.
- **Punto decisivo dos:** Alistamiento de la Fuerza de tareas finalizado. Dado la premura con la que se realizó la operación el alistamiento de las unidades del Grupo de Batalla de portaviones se finalizó en la isla Asunción, posteriormente lo realizaría en Grupo Anfibio y las unidades de apoyo logístico.
- **Punto decisivo tres:** Islas Georgias recuperadas (Operación Paraquet). Efectuada por las unidades destacadas del Grupo de Batalla de Portaviones el 26 de abril.
- **Punto decisivo cuatro:** Traslado del Grupo de batalla de portaviones al área de Malvinas.
- **Punto decisivo cinco:** Control de las líneas de comunicación marítimas logrado. Se puede afirmar que se materializó a partir del 02 de mayo con el hundimiento del “Crucero A.R.A General Belgrano”, luego de esta acción la flota argentina se replegó hacia sus aguas territoriales. La línea de operaciones de Relaciones Internacionales apoyo a las acciones militares sobre todo al comienzo del conflicto, se logró apoyo de ONU, se frenó la venta de misiles Exocet de Francia a Perú, se recibió apoyo de Estados Unidos tanto político como logístico militar un aspecto a resaltar fue la provisión de misiles Aire- Sidewinder, contribuyendo notablemente al logro de la superioridad aérea.
- Pero también la diplomacia Británica extendió las negociaciones en el tiempo, hasta que su flota se encontró en el área Malvinas. Luego de ello cuando existió una posibilidad de negociación propuesta por Perú, se efectuó el hundimiento mencionado dejando atrás toda esperanza de entendimiento.
- **Punto decisivo seis:** Superioridad aérea lograda. Este punto decisivo se ubica en la línea de operaciones Naval dado que las acciones aéreas se efectuaron utilizando

como plataforma de proyección a los portaviones. Otras acciones para lograr este punto decisivo fue los bombardeos de aviones Vulcan (estos operaron desde Gran Bretaña) para neutralizar la pista de Puerto Argentino, y la neutralización de aviones emplazados en isla Borbón con capacidad de hostigar a las fuerzas terrestres británicas).

- **Punto decisivo siete:** Incorporación de Grupo de Tareas Anfibio a la Fuerza de Tareas, acción efectuada el 18 de mayo en el área Malvinas.
- **Punto decisivo ocho:** Cabeza de playa en Estrecho San Carlos lograda. “Operación Sutton”. Acción efectuada el 26 de mayo.
- **Punto decisivo nueve:** Ataque a la Reserva Operacional de la guarnición argentina establecido en el Istmo de Darwin. Acción iniciada el 27 de mayo y objetivo logrado el 29 de mayo con la rendición de la Fuerza de tareas Mercedes.
- **Punto decisivo diez:** Ofensiva sobre Puerto Argentino (para llegar a este último punto decisivo se debió cumplir otros objetivos como la conquista de las alturas de Montes London, Dos Hermanas, Harriet Tumbledon y Willian hasta llegar Super Hill donde se libró la última resistencia argentina). Acciones de combate efectuadas entre el 30 de mayo al 14 de junio.

## **Conclusiones**

Si bien la operación se desarrolló en un contexto donde el diseño operacional se incorporaba a la OTAN hay muchos elementos del diseño operacional en esta operación tal como se ha apreciado en el presente trabajo pudiéndose afirmar la hipótesis del mismo.

Se puede identificar en esta operación cuáles fueron los distintos niveles de conducción de la guerra; recayendo la responsabilidad de ser el Comandante de Teatro de Operaciones en el Almirante Fieldhouse. Ver gráfico N°7

El diseño operacional es una herramienta que sirve al Comandante acompañado de su experiencia, conocimiento de la historia e inventiva. Se detona esta particularidad muy bien cuando el primer Lord del Mar Almirante Sir Henry Leach, (si bien no ocupaba el lugar del Comandante de Teatro de Operaciones, era la cabeza profesional de la Royal Navy, que asesoró a la Primer Ministro) en primera medida y rápidamente visualiza la operación.

El afirmó que podía expulsar a la flota argentina de alta mar, así como también soportar los peores embates de la línea de ataque aérea de doscientas máquinas de la Fuerza Aérea Argentina. También podía hacer desembarcar suficientes fuerzas terrestres y brindarles apoyo por el tiempo que fuera necesario para derrotar cualquier guarnición argentina que estuviera allí<sup>26</sup>.

En este caso se trató de un planeamiento de crisis tomando como base un plan de contingencia el cual no era sobre las islas pero se tomó el que podría asemejarse (en el planeamiento operacional se planifica en forma deliberada con tiempo a futuro o en crisis) como se mencionó anteriormente.

Todo plan a medida que se pone en ejecución es donde realmente interactúan fuerzas que se oponen. Aquí comienzan a existir cambios al plan, lo que implica otra alternativa a esta herramienta que se la conoce como *rama*. Esta situación se vio plasmada por ejemplo cuando se produjo el ataque al portacontenedores Atlantic Coveyor donde con él se hundió una gran parte de pertrechos destinados a apoyar las operaciones en tierra, sobre todo los helicópteros. Ello obligó al grueso de la Brigada 3° a desplazarse a pie desde San Carlos hacia Puerto Argentino. El mismo movimiento pero por mar efectuó la Brigada 5° hasta Bahía Agradable donde se perdió también dos buques, pertrechos y tropa. Estas situaciones obligaron a cambios y limitaron el plan de conquista de Puerto Argentino. De hecho llegando al final de la Campaña, luego de encarnizados enfrentamientos la fuerzas británicas se encontraban

---

<sup>26</sup> Woodward Sandy; Los cien días; Traducción de Julio Sierra; Buenos Aires; Editorial Sudamericana; 1992; p 89

bastante degradadas, habían sufrido hundimientos, averías y bajas, situación que los obligó a detener sus operaciones (13 de junio), hasta poder recuperarse para continuar la ofensiva.

Se puede resumir que la operación se dividió en dos Maniobras Estratégicas operacionales (MEO) según la siguiente descripción:

### **Maniobra Estratégica Operacional Uno**

Compuesta por:

- Esfuerzo Operacional Principal: Control de las líneas de comunicaciones marítimas a cargo del Grupo de Batalla de Portaviones y el Grupo de Submarinos. Este objetivo se materializó a partir del 2 de mayo de 1982 con el hundimiento del Crucero A.R.A “General Belgrano”.
- Esfuerzo Operacional Secundario: Logro de superioridad aérea a cargo del Grupo de Batalla de Portaviones. Desde los portaviones HMS Invencible y HMS Hermes se dispuso en zona de Patrullas Aéreas de Combate (PAC) que contrarrestarían los raids aéreos argentinos. Sumado a ello la defensa antiaérea brindada por las unidades de superficie tipo 42 y tipo 22, y la acción de Fuerzas Especiales ejecutada en Isla Borbón el 15 de mayo de 1982 donde aeronaves argentinas fueron destruidas.
- Esfuerzo Operacional Secundario: Recuperación de las islas Geórgicas del sur a fin de obtener un pequeño punto de apoyo para la flota británica. Objetivo logrado el 26 de abril de 1982 con la intervención de los HMS Endurance, HMS Antrim y HMS Plymouth.

### **Maniobra Estratégica Operacional Dos**

Compuesta por:

- Esfuerzo Operacional Principal: Reconquista de puerto Argentino, capital de las Islas Malvinas. De ello se encargó el Grupo Terrestre a partir del 26 de mayo de 1982. En esta fecha se consolidó la cabecera de playa y el 14 de junio se logró el objetivo.



- Esfuerzo Operacional Secundario: Desembarco Anfibio. Este objetivo fue cumplido por el Grupo Anfibio el 21 de mayo de 1982, con el desembarco anfibio en el estrecho San Carlos.
- Esfuerzo Operacional Secundario: Apoyo a las fuerzas en tierra fue efectuado por unidades destacadas del Grupo de Batalla de Portaviones desde los primeros días del inicio de las hostilidades haciendo bombardeo de perturbación y maniobras de distracción y por el Grupo Anfibio desde el desembarco hasta la derrota de la guarnición argentina en tierra.

Según lo analizado es totalmente viable graficar el diseño operacional de la operación “Corporate” dentro de la Campaña de Malvinas. Ver gráfico N°8

## **Bibliografía**

### **Libros**

- Departamento de estudios Históricos Navales; Historia Marítima Argentina, Síntesis Histórica. El conflicto armado de 1982 con Gran Bretaña por las Isla Malvinas; capítulo VIII; Buenos Aires; 1984.
- Pertusio Roberto; Estrategia Operacional; Instituto de Publicaciones Navales; Tercera edición; Buenos Aires; 2005.
- Thompson, Julian; " La Savia de la Guerra, La logística del conflicto armado"; Instituto de Publicaciones Navales; capítulo VIII; Buenos Aires; 2000.
- Thompson, Julian; No Picnic; traducción Luis F Coco; Editorial Atlantida S.A; Buenos Aires; 1987.
- Woodward, Sandy; " Los cien días "; Traducción de Julio Sierra; Buenos Aires; Editorial Sudamericana; 1992.

### **Manuales y reglamentos**

- Ministerio de Defensa; Estado Mayor Conjunto de las Fuerzas Armadas; República Argentina; Manual de Estrategia y planeamiento para la Acción Militar Conjunta. Nivel Operacional- La Campaña, MC20-01; revisión 2013.

### **Ponencias**

- de Vergara, Evergisto; El planeamiento operacional; Instituto de Estudios Estratégicos de Buenos Aires; Noviembre de 2003.
- Kenny Alex; Clases de Estrategia Operacional; Escuela Superior de Guerra Conjunta de las Fuerzas Armadas; Buenos Aires; 2014.

- Locatelli Omar; Clases de diseño Operacional; Escuela Superior de Guerra Conjunta de las Fuerzas Armadas; Buenos Aires; 2014.
- Razoux, Pierre; " *La guerra delas Malvinas* " ; Dossier 1; Buenos Aires-, 2002.

### **Recursos electrónicos**

- Rattenbach, Juan; " Informe Rattenbach; II Parte;Recuperado de [http://www.cescem.org.ar/informe\\_rattenbach/parte2\\_capitulo02\\_04.html](http://www.cescem.org.ar/informe_rattenbach/parte2_capitulo02_04.html).

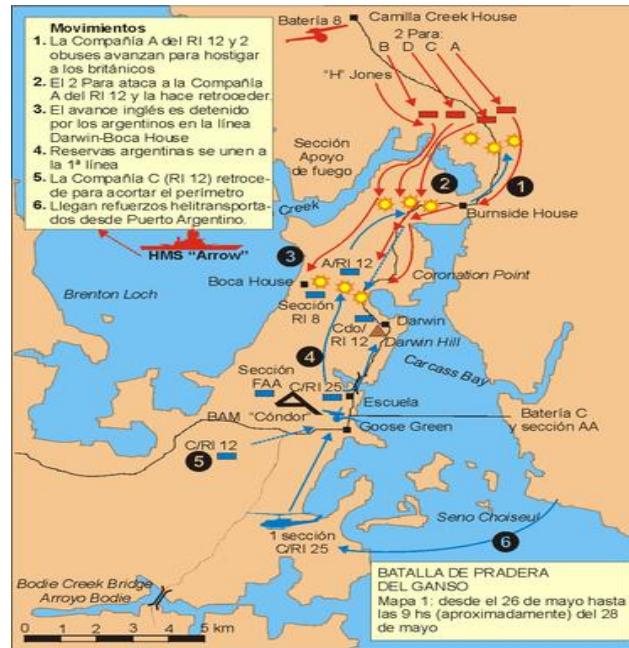
## Gráficos

**Gráfico N° 1:** Guerra de Malvinas 1982 mapa con distancias y bases (Gran Bretaña).  
Fuente Historia de la G de Malvinas de 1982; Recuperado de <http://www.emersonkent.com>



**Gráficos N°2 y N°3: Guerra de Malvinas 1982 mapa Combates en Darwin.**

Fuente: Recuperado de <http://es.wikipedia.org>



**Gráfico N°4:** Guerra de Malvinas 1982 mapa Desembarco británico en Estrecho San Carlos.

Fuente: Recuperado de <http://es.wikipedia.org>



**Gráfico N°5:** Guerra de Malvinas 1982 mapa ilustrativo de combates del 11 al 12 de junio de 1982.

Fuente: Departamento de estudios Históricas Navales; Historia Marítima Argentina, Síntesis Histórica. El conflicto armado de 1982 con Gran Bretaña por las Isla Malvinas; capitulo VIII; Buenos Aires; 1984; p 567

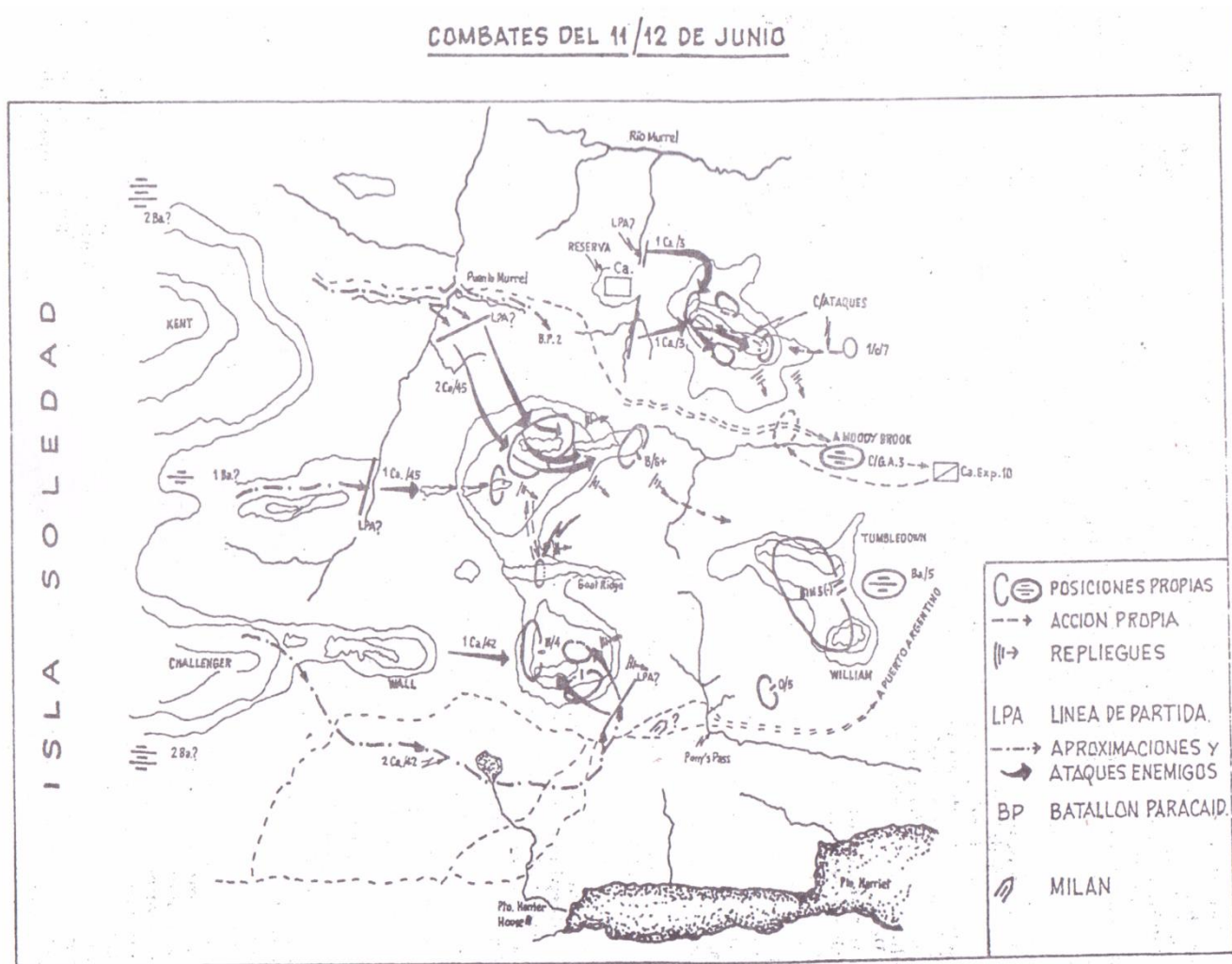
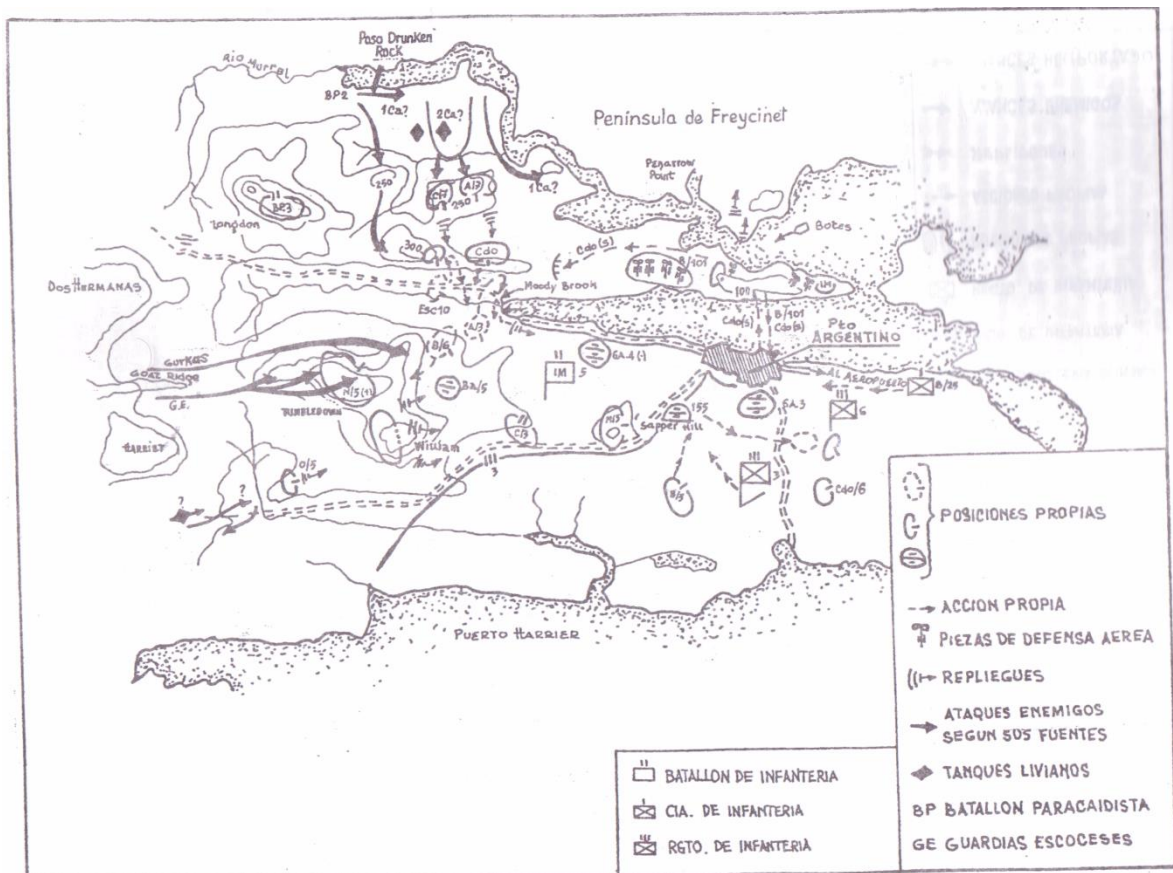


Figura 22. Combates del 11/12 de junio de 1982.



**Gráfico N°6:** Guerra de Malvinas 1982 mapa ilustrativo de combates del 13 al 14 de junio de 1982.

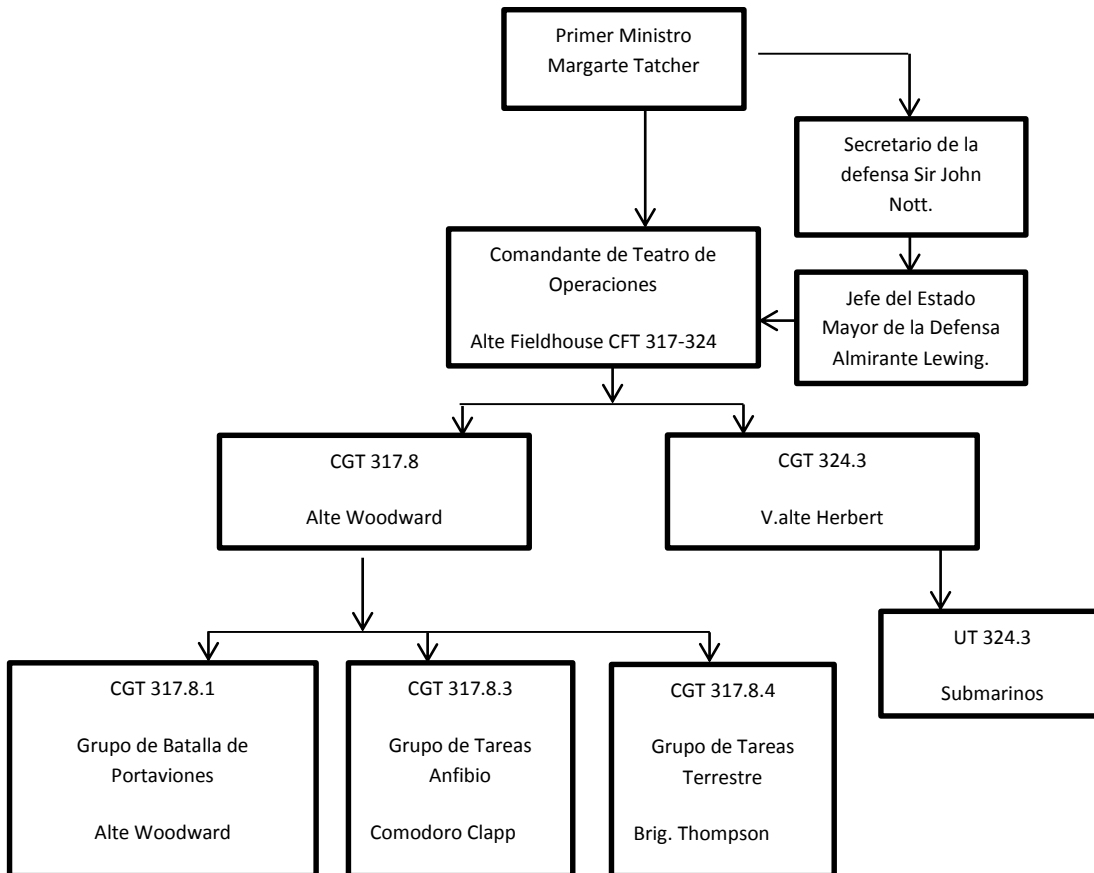
Fuente: Departamento de estudios Históricos Navales; Historia Marítima Argentina, Síntesis Histórica. El conflicto armado de 1982 con Gran Bretaña por las Isla Malvinas; capítulo VIII; Buenos Aires; 1984; p 571





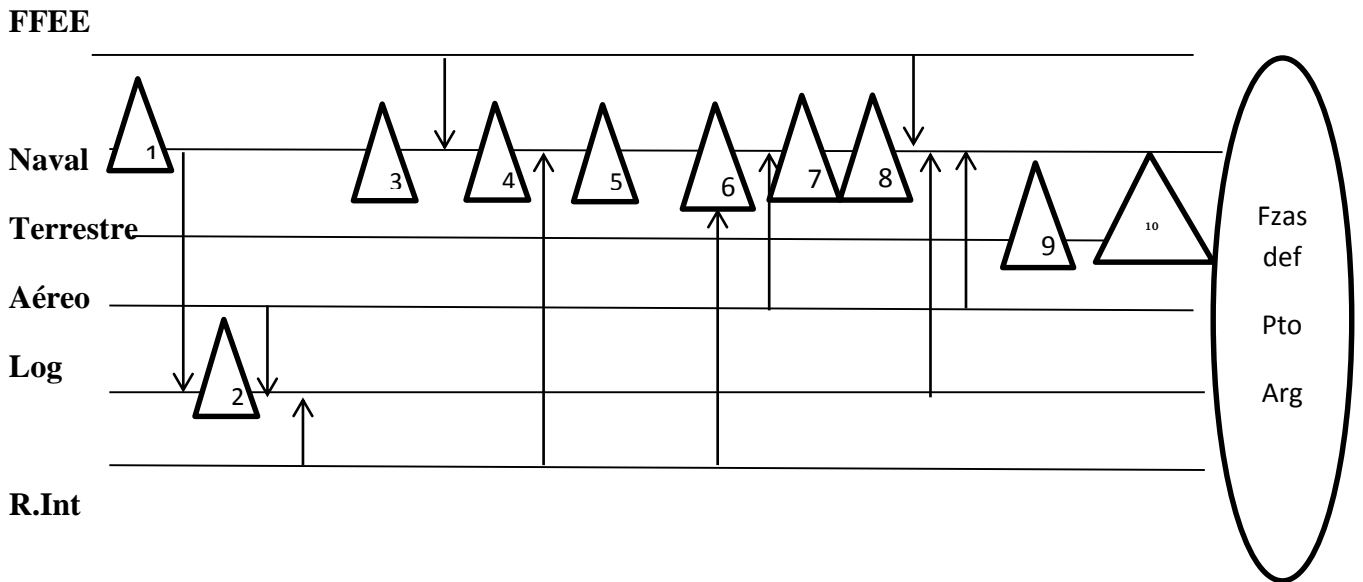
**Gráfico N°7:** Organización Británica en la Conducción de la operación “Corporate”.

Fuente: elaboración propia



**Gráfico N°8:** Diseño operacional Británico de la operación “Corporate”.

Fuente: elaboración propia



Submarinos destacados al Teatro de Operaciones



Alistamiento finalizado en Asención (Alistamiento de la FT en la Isla Asención espacio cedido por Estados Unidos).



Islas Georgias recuperadas (Actuaron Fuerzas especiales e Infantería de Marina).  
“Operación Paraquet”



Traslado de la Fuerza de Tareas desde Asención al área Malvinas (Grupo de Batalla de Portaviones)



Control de las líneas de comunicación marítimas (la línea de operaciones de Relaciones Internacionales apoyo a las acciones militares sobre todo al comienzo del conflicto, se logró apoyo de ONU, se frenó la venta de misiles Exocet de Francia a Perú, se recibió apoyo de Estados Unidos tanto político como logístico militar un aspecto a resaltar fue la provisión de misiles Airea Aire- Sidewinder, contribuyendo notablemente al logro de la superioridad aérea)



Superioridad aérea lograda (Este punto decisivo se ubica en la línea de operaciones Naval dado que las acciones aéreas se efectuaron desde los portaviones, otras acciones para lograr este punto decisivo fue los bombardeos de aviones Vulcan (estos operaron desde Gran Bretaña) para neutralizar la pista de Puerto Argentino, y la neutralización de aviones emplazados en isla Borbón con capacidad de hostigar a las fuerzas terrestres).



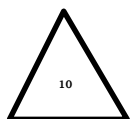
Incorporación de Grupo de Tareas Anfibia a la Fuerza de Tareas.



Cabeza de playa en Estrecho San Carlos lograda. “Operación Sutton”.



Ataque a la Reserva Operacional de la guarnición argentina establecido en el Istmo de Darwin.



Ofensiva sobre Puerto Argentino (para llegar a este último punto decisivo se debió cumplir otros objetivos como la conquista de las alturas de Montes London, Dos Hermanas, Harriet Tumbledon y Willian hasta llegar Super Hill donde se libró la última resistencia argentina)

