

INTRODUCCIÓN

1. En relación al tema

- a. **Área de Investigación:** Planeamiento Organización y Dirección.
- b. **Tema de Investigación:** El empleo de los medios del arma de caballería a raíz de una evolución doctrinaria de la Infantería.
- c. **Tema acotado:** Estructuración y organización de los medios del arma de caballería necesarios para operar junto a la Infantería ligera, mediana y pesada en el marco de la Gran Unidad de Combate correspondiente, en el Ejército Argentino.

2. Sobre el problema a investigar

- a. Antecedentes y justificación del problema

La evolución de la Doctrina en el Ejército es un proceso necesario que, entre variadas razones, obedece a un permanente progreso en la evolución del campo de combate moderno.

El arma de Infantería, tradicionalmente concebida en el Ejército Argentino para operar condicionada por el medio o el ambiente geográfico, ha reorganizado sus elementos en función de su concepto de empleo, habiendo replanteado sus organizaciones.

Entendiendo que las distintas organizaciones que participan de operaciones militares conforman un sistema, y en virtud de la definición que prescribe la doctrina del Ejército como un *conjunto de medios ordenadamente relacionados entre sí que ejecutan una función completa*¹, concepto que se plasma en la idea del Sistema de Armas, seguramente sea necesario para en función de este nuevo diseño, repensar las organizaciones del arma de caballería, la cual debe participar en las operaciones aportando características que le son propias: la movilidad, la potencia de fuego y la protección blindada, y la obtención de información por medio de la exploración.

En este momento existe un vacío doctrinario respecto a este nuevo concepto por lo que mediante el presente trabajo se buscará dar el puntapié inicial para que seguramente más adelante un equipo de trabajo responsable de generar esta nueva doctrina, confeccione las prescripciones reglamentarias correspondientes.

¹ RFD 99-01 Terminología Castrense de uso en el Ejército Argentino.

b. Planteo o Formulación del problema

¿Cómo estructura y organiza sus medios el arma de caballería para combatir junto a la infantería liviana, mediana y pesada en el marco de la Gran Unidad de Combate correspondiente, en el Ejército Argentino?

3. Objetivos de la investigación

a. Objetivo general:

Establecer la organización y equipamiento de los medios del arma de Caballería necesarios para operar junto a la Infantería Liviana, Mediana y Pesada en el marco de la Gran Unidad de Combate correspondiente, en el Ejército Argentino.

b. Objetivos específicos.

1) Objetivo Particular Nro 1

Analizar las organizaciones que posee el arma de caballería en la actualidad a la luz de un método de organización para adaptarlas a las nuevas exigencias.

2) Objetivo Particular Nro 2

Determinar la organización y equipamiento del elemento de Caballería, para operar junto a la infantería liviana en el Ejército Argentino.

3) Objetivo Particular Nro 3

Determinar la organización y equipamiento del elemento de Caballería, para operar junto a la infantería mediana en el Ejército Argentino.

4) Objetivo Particular Nro 4

Determinar la organización y equipamiento del elemento de Caballería, para operar junto a la infantería pesada en el Ejército Argentino.

4. Aspectos sobresalientes del marco teórico

El marco teórico estará conformado principalmente por:

- a. La Doctrina del Ejército Argentino, donde están establecidas las organizaciones que actualmente poseen los elementos de Caballería, a partir de las cuales se establecerán las bases para el presente trabajo.
- b. Respecto a la línea de pensamiento de Organización, estará de acuerdo con lo dictado por la cátedra de la materia durante el presente año.

5. Metodología empleada

El método que se empleará en el trabajo es el Deductivo, junto con el diseño de investigación Explicativo, en concordancia por lo impulsado por la ESG.

Las técnicas de validación serán principalmente la de Análisis Bibliográfico y Análisis Lógico.

6. Esquema gráfico metodológico: Ver Anexo 1

PARTE II

CAPITULO I

LA CABALLERÍA, SUS ORGANIZACIONES Y EL DISEÑO NECESARIO PARA ADAPTARLAS A LOS CAMBIOS.

Objetivo Particular

Analizar las organizaciones que posee el arma de caballería en la actualidad a la luz de un método de organización para adaptarlas a las nuevas exigencias.

Sección I

Reseña de la evolución de la Guerra

A lo largo de la historia, los distintos Estados fueron acondicionando sus Fuerzas Armadas acorde a las necesidades del futuro inmediato, tratando de descifrar el enigma de la guerra del futuro o mejor aún, de la próxima guerra del Estado en cuestión.

No es objeto de este trabajo hacer un análisis histórico de esta aseveración pero si cabe a manera de introducción, establecer un punto de partida para el posterior análisis.

Luego de la Segunda Guerra Mundial y con el nacimiento de la Blitzkrieg o Guerra Relámpago se marca un jalón de la historia de la guerra, introduciéndose la teoría de la acción móvil blindada; una teoría que fue concebida en Gran Bretaña pero adoptada por Alemania, fundamentalmente gracias a los esfuerzos del General Guderian², creador de las fuerzas blindadas alemanas³.

Es importante destacar en este modelo que los blindados tuvieron serias dificultades en su empleo para la toma de áreas urbanas, habiendo sufrido un fuerte revés en Varsovia principalmente, en virtud de lo cual se pudo extraer la enseñanza de la necesidad de operar junto a la infantería en situaciones que requieren gran flexibilidad.

Se había creado un nuevo paradigma, una nueva forma de hacer la guerra, donde el movimiento, la velocidad y la flexibilidad para conducir las operaciones fueron determinantes en las victorias del inicio de la guerra, y revolucionaron todo lo visto hasta el momento. La supremacía de los blindados y la Aviación fueron la espada de Damocles de los enemigos de Alemania en los primeros años de la guerra.

Tres décadas después en Viet Nam, nuevamente se planteó la necesidad de enfrentar otro tipo de conflicto, con un enemigo inferior en medios, tecnología y apoyo logístico, aunque con una concepción del problema radicalmente diferente: un

² Heinz Guderian: militar alemán. Desarrolló las fuerzas blindadas de la Wehrmacht y su doctrina, demostrando luego ser también un gran conductor en combate, particularmente en la invasión a Polonia y Francia.

³ Cap B H Liddell Hart – Estrategia, la Aproximación Indirecta – Círculo Militar – Buenos Aires – Edición 1984, página 373.

acérrimo convencimiento del *por qué* se estaba luchando, sumado a un notable desprecio por la vida humana, algo que para los occidentales es impracticable. En este escenario tan particular, los blindados no tuvieron un papel preponderante: el ambiente geográfico privilegió la movilidad no sobre orugas sino con el empleo de helicópteros, logrando alcanzar terrenos de difícil acceso desde donde lanzar las operaciones.

Las guerras en medio Oriente también son un claro ejemplo de la evolución de los conflictos en el marco clásico. Desde la guerra por la independencia israelí hasta el presente, los distintos enfrentamientos mostraron en numerosas ocasiones la necesidad de integrar los esfuerzos de los elementos básicos de combate altamente móviles durante las acciones principales, sobre todo en amplios espacios que permitieron privilegiar la maniobra y rapidez de las fuerzas en oposición.

La Guerra del Golfo durante el año 1991 fue una muestra de la gran supremacía aliada contra un enemigo atado de pies y manos, al cual prácticamente se le había anulado su sistema de Comando y Control al momento de lanzarse las operaciones terrestres para la recuperación de Kuwait. Pero ello tampoco debe ser motivo para olvidar que en esos años Irak contaba con la cuarta fuerza armada del mundo, y el querer enfrentar de igual a igual a los EEUU no fue algo totalmente irracional, aunque ya todos conocemos cuáles fueron los resultados.

Pero en el año 1993 y ante el fracaso de los norteamericanos en Somalía, muchos conductores del país del norte se empezaron a preguntar si este era el tipo de conflicto para el cual se debía preparar en el futuro y en el que se verían involucrados durante el próximo siglo.

La realidad era que la supremacía de los EEUU (y por qué no de la OTAN) hacía impensable una guerra con combates de igual a igual, tanque contra tanque, con un enemigo de la talla de estas potencias. Fue allí entonces que algunos escritores militares señalaron el advenimiento de la Guerra de Cuarta Generación, con una concepción distinta a la tradición occidental y más orientada a un enfrentamiento asimétrico, donde básicamente se buscaría aproximarse en forma no convencional, evitando o minando las fortalezas del oponente, mientras que explotan sus vulnerabilidades con dos objetivos siempre en mente:

- Obtener un efecto desproporcionado.
- Afectar la voluntad de lucha del más fuerte, pudiendo conseguir un poderoso efecto a través de la manipulación del elemento psicológico; en términos funcionales, la mente del enemigo se convierte en el blanco.⁴

Luego vino la trágica jornada del 11 de septiembre de 2001 para los estadounidenses que confirmó lo que varios planificadores de defensa habían presagiado: la guerra asimétrica. ¿Un concepto nuevo? Definitivamente no, esta guerra es tan antigua como el hombre mismo: basta con ver lo que ocurrió entre David y

⁴ La Era de los Conflictos Asimétricos – Alberto Bolívar Ocampo – Military Review, Enero Febrero 2002 – Página 48.

Goliat en un pasaje bíblico de hace algunos miles de años como para encontrar uno de los tantos ejemplos de esta forma de hacer la guerra.

Cerrando la idea de esta suerte de evolución o cambio de la forma de hacer la guerra, y habida cuenta que los recursos no son infinitos, ninguna institución militar puede prepararse para todas las guerras⁵, nos cabe preguntar si nuestro ejército debe prepararse para este tipo de conflictos... ¿Será *esta* la guerra futura que tendremos que enfrentar? La reflexión correspondiente respecto a esta pregunta se desarrollará en las conclusiones del presente capítulo.

Sección II

La organización actual de los elementos componentes de Caballería

De acuerdo a la doctrina⁶, el arma de caballería se estructura con los siguientes tipos de elementos componentes⁷:

1. Caballería Blindada.

De manera general se puede definir que las organizaciones de caballería operarán en forma ofensiva en todo tipo de operaciones, buscando principalmente destruir las fuerzas del enemigo o bien desarticular su maniobra. Sus unidades serán los Regimientos de Caballería de Tanques como mayor agrupamiento orgánico de tropas del arma dentro de este concepto de empleo.

2. Caballería Ligera.

Participará en el marco de la GUC a la cual pertenece, en operaciones ofensivas y de gran movilidad y rapidez, buscando la destrucción de fuerzas enemigas, estando en capacidad también de desempeñarse como medio de economía de fuerzas, como fuerza de seguridad pero principalmente será especialmente apta para desempeñarse como reserva de su GUC.

3. Caballería de Montaña.

Participar en el marco de la GUC de montaña a la cual pertenece en la media y baja montaña, principalmente de manera ofensiva, desarticulando la maniobra del enemigo, conquistando terrenos importantes por lapsos reducidos y eventualmente como medio de economía de fuerza. También podrá desempeñarse como reserva de su Brigada para intervenir rápidamente ante una amenaza imprevista.

4. Caballería de Exploración.

⁵ Coronel (R) Alfredo Antonio Faraj - El marco conceptual para comprender a las organizaciones – Military Review – Marzo/Abril 1998 – Página 52.

⁶ ROD-02-01 – La Caballería – Conceptos Básicos de Empleo – Año 1995, Art 2003.

⁷ Ibídem, Art 2004.

La caballería de exploración tendrá como principal misión la de ejecutar exploración a nivel FFTT y GGUU, para obtener información sobre la situación del enemigo y su evolución. Entre otras responsabilidades más, podrá eventualmente desempeñarse como medio de economía de fuerzas.

El reglamento citado también señala que estos elementos componentes se concretan a través de la estructuración de medios humanos y materiales en organizaciones básicas y con preponderancia del arma, las que conveniente y armónicamente, integradas con otras organizaciones, componen el Instrumento Militar Terrestre⁸.

De esto podemos deducir que la relación hombre-medio es sumamente estrecha y esa es la base de la identidad de dichas organizaciones, las cuales pierden totalmente sus capacidades sin los medios adecuados. De la misma manera, la integración con otros componentes de las fuerzas terrestres integran a las unidades de caballería en un sistema mayor, dentro del cual deben estar en capacidad de responder a su concepto de empleo de manera eficiente.

La estructura de cada organización proporcionará un conjunto de capacidades y limitaciones directamente relacionadas con sus funciones. Cuanto más específicas sean las mismas, más significativas deberán ser las capacidades para satisfacerlas y consecuentemente, mayores las limitaciones para otro tipo de funciones.⁹

La reflexión que nos merece el párrafo anterior es que las organizaciones del arma de caballería podrán ser diseñadas para ejecutar *misiones específicas* dentro de su concepto de empleo general, lo que habla de capacidades básicas que pueden ser aumentadas o particularizadas en función de la tarea que deban desempeñar. Desde el punto de vista organizacional, este concepto es muy relevante, pues le otorgará gran flexibilidad al conductor, potenciando sus necesidades particulares para una operación, aunque deba sacrificar otras.

Sección III

Las nuevas exigencias de organización.

Como fuera señalado en la definición del problema del presente trabajo, el arma de infantería ha señalado como necesario un replanteo de sus organizaciones, privilegiando el concepto de empleo, al ambiente geográfico.

Esta preeminencia del concepto de empleo responde a las exigencias plasmadas en el nuevo diseño organizacional producto del Planeamiento por Capacidades Militares (Plan CAMIL), a saber:

- Elementos LIGEROS:

⁸ ROD-02-01 – La Caballería – Conceptos Básicos de Empleo – Año 1995, Art 2001.

⁹ Ibídem Art 2002.

Serán aquellos que integren un sistema de fuerza que se distinga por operar a pie empleando **vehículos a rueda y/o aeronaves de ala rotativa fija**.

- Elementos MEDIANOS

Serán aquellos que integren un sistema de fuerzas que se distinga por operar preponderantemente desde **vehículos mecanizados o blindados a rueda**.

- Elementos PESADOS

Serán aquellos que integren un sistema de fuerzas que se distinga por operar preponderantemente desde **vehículos mecanizados o blindados a oruga**.

Sección IV

Una aproximación de cómo organizar.

Ya se ha señalado que si bien la forma de hacer la guerra evoluciona constantemente, es necesario integrar los esfuerzos de los elementos básicos de combate de acuerdo a su concepto de empleo y no meramente al ambiente geográfico¹⁰. Ya definido esto, es menester ocuparse del método para organizar y diseñar las fuerzas.

La posibilidad de enfrentar conflictos de naturaleza distinta, nos obliga a que el campo de combate de hoy necesite contar con elementos de combate en capacidad de adaptarse a las específicas necesidades del comandante de dicha fuerza. Esto se da principalmente ante la exigencia de poder proporcionar una respuesta rápida y eficiente a las innumerables amenazas que se puedan presentar, considerando principalmente los menores niveles de ejecución.

A los efectos de poder contar con un poder de combate cierto que a su vez sea flexible y versátil, nos vemos en la necesidad de pensar en elementos con autonomía táctica y con capacidades definidas y establecidas desde antemano, de manera de poder poseer una fuerza capaz de adaptarse a los posibles escenarios en los cuales se tenga que desempeñar.

Si bien nuestra doctrina, al igual que la de muchos ejércitos del mundo contempla desde no hace pocos años la posibilidad de organizar las fuerzas en elementos inferiores a la Gran Unidad de Combate¹¹ en Fuerzas de Tareas o Equipos de Combate (que son organizaciones básicamente transitorias), lo que se buscará con este análisis es trascender estas definiciones que tampoco son erróneas, buscando un nivel de integración e interoperabilidad que replanteen la concepción de la organización desde su inicio.

¹⁰ No debe olvidarse que el ambiente geográfico si condicionará las operaciones, los medios y el equipamiento de las fuerzas.

¹¹ También el Orden de Batalla hace lo propio a nivel Táctica Superior y mayores, pero no será estos niveles objeto de análisis para el presente trabajo.

La organización modular de la fuerza

El ROD-01-01 La Infantería – Criterios básicos rectores, en el Art 1006 f. enuncia que “*la interoperabilidad de la infantería es una aptitud que a través de la compatibilidad estandarización y homogeneidad de efectos, técnicas, procedimientos y tácticas, permiten un empleo integrado con mínima preparación. Su concreción le permitirá conformarse modularmente y operar en forma efectiva, integrada en un marco conjunto, obrando como un todo...*”

Luego y abordando la modularidad potencial de sus organizaciones afirma que “*la modularidad es un criterio organizacional que le permitirá a la infantería componer capacidades a medida del problema militar para resolver, siendo su resultante un agrupamiento transitorio sistemáticamente conformado.*”

El Reglamento ROB 00 – 01 – Proyecto – Conducción del Ejército Argentino cita cuatro características de las organizaciones¹², cuales son:

1. La flexibilidad.
2. La interoperabilidad.
3. La agilidad.
4. La sustentabilidad.

Dentro de los conceptos desarrollados en la flexibilidad (Art 7002), señala que “*se logrará fundamentalmente mediante estructuras versátiles concebidas modularmente. La modularidad permitirá la adaptación a situaciones particulares, respondiendo con la organización más apta para lograr el efecto deseado. Además permitirá racionalizar recursos, a la vez que facilitará el cumplimiento de todos los roles y el logro de la interoperabilidad.*”

Esta *modularidad* de las fuerzas es la que de alguna manera permitirán que las mismas puedan construir capacidades aptas para cada respuesta que tengan que proporcionar, sobre la base de mínimos ajustes a sus estándares de adiestramiento y a través de una articulación modular de sus organizaciones.

Ese es probablemente el fundamento más sólido para que los principales ejércitos del mundo hayan conformado sistemas de armas combinadas altamente móviles y con los elementos de combate integrados para que llegado el momento, se introduzcan las modificaciones particulares a la organización en la ejecución de las operaciones.

Otro enfoque de la *organización modular* está presente en el Plan de Capacidades Militares (CAMIL), donde habla de la organización o escalabilidad modular a partir del concepto de “núcleo”, que en si mismo detente capacidades (valga la redundancia) militares operativas concretas sobre las que pudiera escalarse el diseño y concreción final de la aptitud militar de la organización en cuestión, desarrollando las

¹² Página 148, Artículo 7001.

partes de la organización en forma progresiva y paulatina durante el desarrollo del planeamiento y ejecución de los planes.

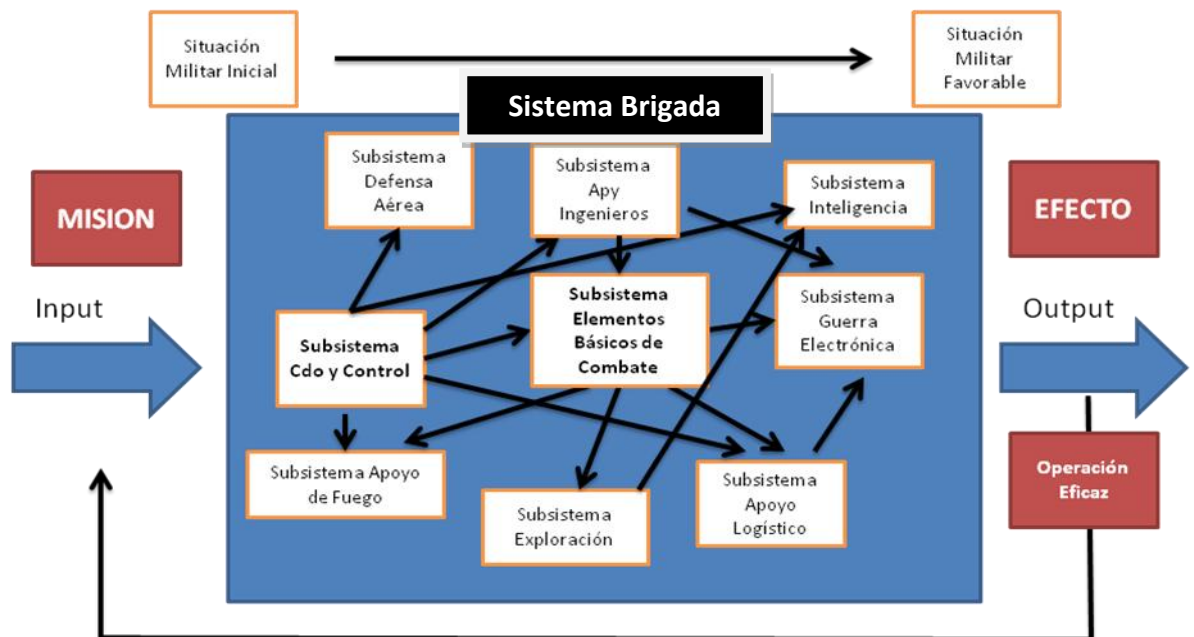
Por ello este concepto de “núcleo modular” puede escalar su concreción en las fases siguientes, aunque brindando aptitudes militares precisas y palpables desde el principio mismo de su materialización.

Asimismo, para avanzar en el concepto de modularidad, es compulsivo además definir el concepto de sistema:

Según el Reglamento de Terminología Castrense en uso en Ejército, un sistema es un *conjunto de medios ordenadamente relacionados entre sí que ejecutan una función completa*.

De idéntica manera, el ROD-05-01 Conducción de Comunicaciones define en forma más precisa al sistema como *un conjunto de recursos humanos y materiales que actúan en forma coordinada para el logro de un objetivo común*.

En función de los conceptos vertidos, se debe ahora focalizar el presente trabajo en un nivel organizacional que permita interactuar estos módulos: la Brigada, siendo sus elementos componentes las partes integrantes de ese sistema, de acuerdo al diagrama que se expone a continuación:



Este diagrama conocido como “Caja Negra”¹³ nos muestra a la Gran Unidad de Combate concebida como un sistema el cual recibe una misión (input) que activa al sistema. El subsistema Comando y Control recibe este input y luego de un proceso de planeamiento (inicialmente) o de retroalimentación durante dicho planeamiento o ejecución, distribuye distintas tareas a todos los subsistemas, estableciéndose además innumerables relaciones de interoperabilidad y necesidad entre los mismos, lográndose

¹³ Apuntes de la Cátedra POD III Año 2012.

llevar a cabo una operación eficaz, apta, factible y aceptable para lograr el efecto necesario y en definitiva para transformar el output de la organización en una situación militar favorable.

La acción de mando del comandante se contrapondrá a la entropía propia de toda organización en la cual todo el sistema tiende al caos, logrando el equilibrio interno en la “caja” y un funcionamiento armónico de los subsistemas.

Cada subsistema podrá en mayor o en menor medida representar un módulo el cual podrá potenciarse, disminuirse o anularse de acuerdo a la misión o a la complejidad del problema a resolver.

De este esquema se deducen varios aspectos importantes, cuales son:

- La misión es siempre impuesta por alguien externo a la organización, y esta afirmación toma mucha más relevancia cuando la misión general emanada en el marco externo *da origen* a la organización.
- La organización tiene una capacidad dada por los subsistemas que la integran, donde está determinadas sus capacidades y sus limitaciones a priori de recibir el input.
- Las relaciones que se establecen entre los subsistemas son indeterminadas, su número altamente variable y estarán relacionadas con el tipo y complejidad de la misión que haya recibido.
- El output o la operación eficaz para cumplir con la misión ocasionará, en la mayoría de los casos un cambio en la situación, que a su vez retroalimentarán el sistema ante una nueva misión.
- La alteración o anulación de las capacidades de los subsistemas por efecto de la ejecución de las operaciones, también ocasionará una modificación a la capacidad del conjunto.

Proceso racional de diseño

A la hora de diseñar una organización, el siguiente proceso nos muestra que toda organización debe responder a tres interrogantes¹⁴:

¹⁴ Apuntes de la cátedra Organización III – Año 2012.



Donde el “*qué*” debe hacer la organización determinará la misión general y dejando bien claro qué debe hacer dicha organización, impactando directamente sobre los restantes interrogantes.

Por su lado el “*cómo*” regulará los distintos procesos de trabajo, concretamente el adiestramiento, capacitación e instrucción del personal integrante de la organización.

Por último el “*con qué*” estará apuntado a los medios con los cuales deberá contar la organización, regulando los aspectos tecnológicos, de estructura, etc.

Para seguir adelante con el proceso de diseño que se empleará en el presente trabajo podemos analizar el gráfico de tipo Top Down¹⁵ (página 13)

El Coronel (R) Faraj, quien es Ingeniero en Informática (entre otros títulos), integró dos diagramas diferentes: por un lado observamos el marco conceptual de una organización, compuesto por tres partes: un marco externo, una interfase y un marco interno y por otro lado un diagrama de recursividad, que según el nivel de impacto en la retroalimentación, la organización sufrirá mayores o menores modificaciones: desde un simple cambio de tareas dentro de sus capacidades, hasta un diseño distinto producto de tener que considerar nuevamente los condicionantes básicos para “armar” una nueva organización.

Consecuentemente y para particularizar el referido diagrama, siguiendo esta línea de pensamiento en la página 14 se adapta el mismo al propósito del presente trabajo.

Siguiendo esta línea de pensamiento organizacional, se buscará en el presente trabajo y en los capítulos subsiguientes, determinar las organizaciones del arma de caballería que integrarán las Brigadas Ligeras, Medianas y Pesadas.

¹⁵ Coronel (R) Alfredo Antonio Faraj - El marco conceptual para comprender a las organizaciones – Military Review – Marzo/Abril 1998 – Página 52.

Diagrama de Top Down para analizar una organización

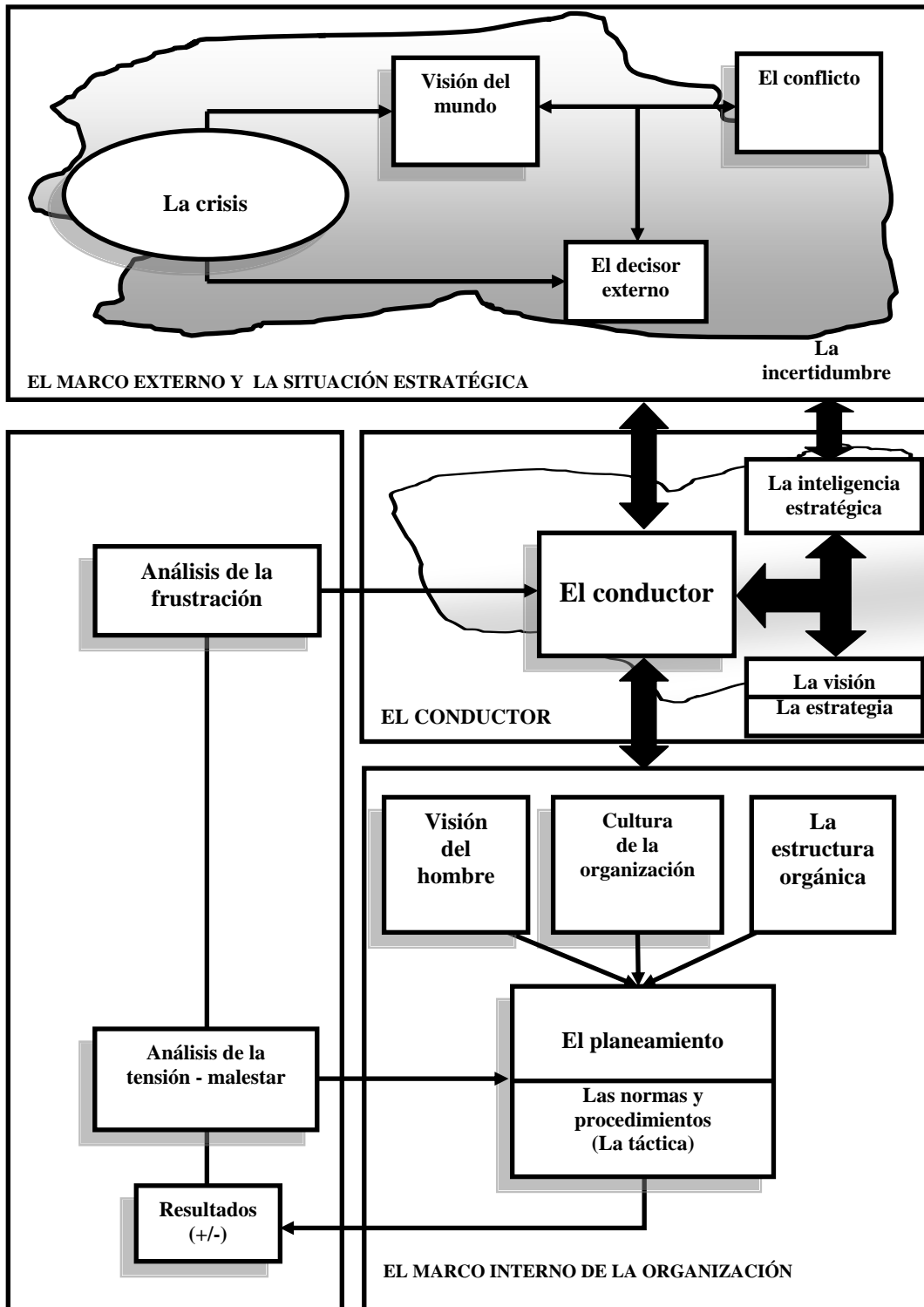
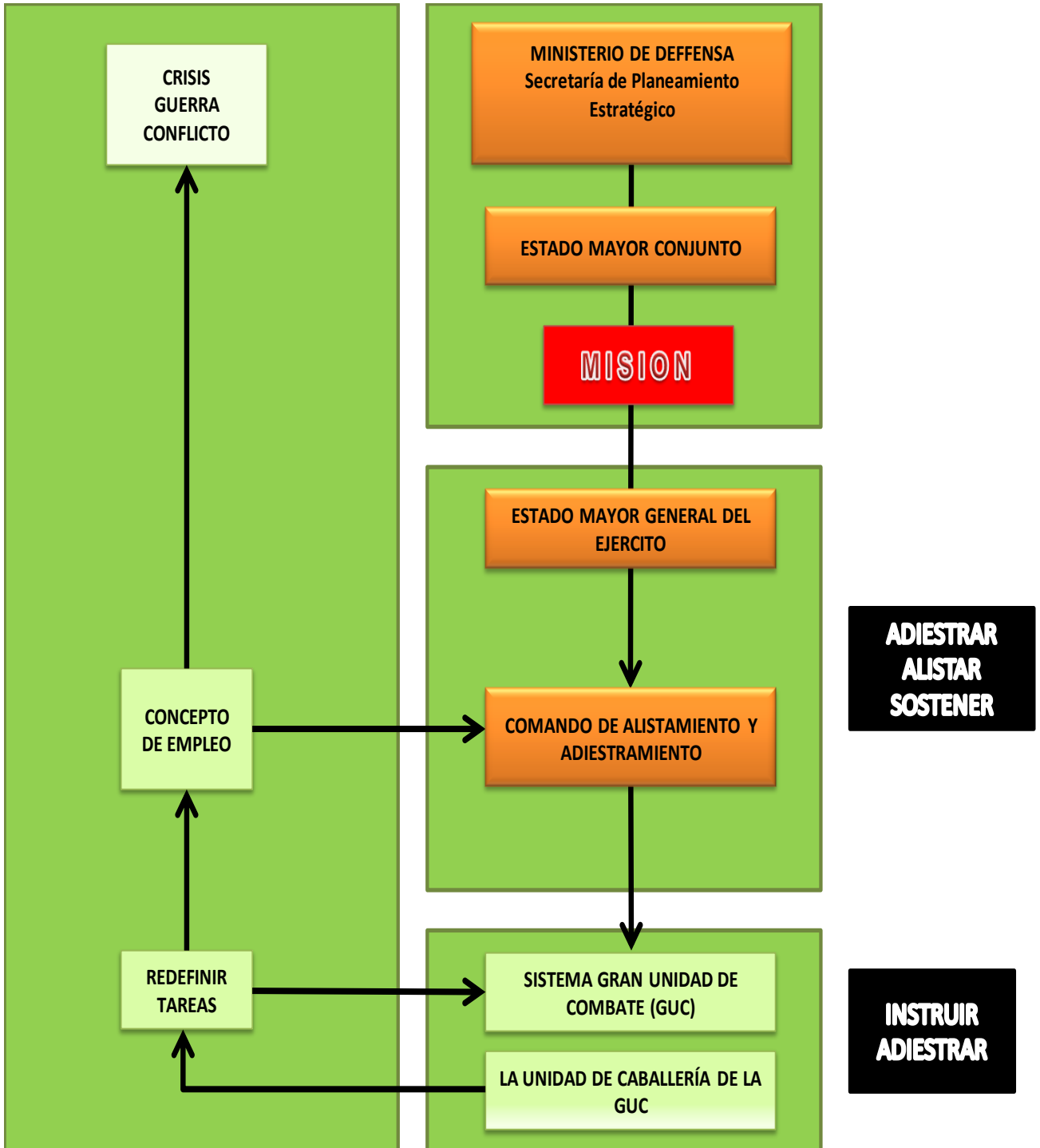


Diagrama de Top Down adaptado al presente trabajo



CONCLUSIONES PARCIALES

- El estudio de la evolución de la forma de hacer la guerra muestra que los conflictos son multidimensionales de variada diversidad y en algunos casos de alta complejidad.
- En respuesta a la pregunta sobre cómo va a ser nuestra guerra futura, se puede concluir que no podemos tener ninguna certeza, pues esto deberá ser sometido a un estudio serio a nivel estratégico militar, no pudiendo dejar fuera de análisis las distintas situaciones que han marcado una suerte de nueva moda de ir a la guerra. Pero lo que podemos considerar de manera cierta es que no debemos dejar de preparar la guerra clásica, como lo expresan los distintos reglamentos de nuestra doctrina. Tal vez ese siga siendo nuestro rumbo en función de las amenazas planteadas por la estrategia nacional, si bien no deberíamos ignorar lo que pasa en el resto del mundo.
- La flexibilidad y la capacidad de las organizaciones para adaptarse rápidamente a las distintas exigencias, son características que hoy más que nunca deben estar presentes en todas las organizaciones y en todos los niveles. Esa flexibilidad, entre otras consideraciones, debe permitir además un alto grado de interoperabilidad tanto en el ámbito específico, como conjunto y combinado.
- En virtud de lo expresado, nuestro ejército no se puede dar el lujo, si cabe la expresión, de tener fuerzas que respondan a todos los conflictos posibles, particularmente teniendo en cuenta las características de todos los ambientes geográficos: de hecho hoy en día ya ningún país las posee, puesto que el costo de mantenerlas operativas, sería excesivamente elevado.
- Al hablar de diseño modular de una organización, es importante reflexionar en la idea que no es simplemente estar en capacidad de añadir elementos o quitar otros, sino que este concepto lleva implícita la autonomía táctica que deben tener los elementos que se conformen bajo este parámetro, lo que también exigirá un alto grado de tecnicismo, capacitación de su personal y que esas capacidades estén perfectamente claras y consolidadas. Esto le otorgará la posibilidad de desempeñar una función completa, sin necesidad de tener que agregarle otros elementos.
- Es necesario retener el concepto de sistema a lo largo del presente trabajo, pues en torno a su definición, está la razón de ser de este ensayo.
- Los temas desarrollados en el presente capítulo en forma progresiva, permiten arribar a la conclusión parcial que la Brigada es la organización base por excelencia: su cuadro de organización, el cual le otorga capacidades físicas y preconcebidas, debe tener la capacidad para añadir o desprender módulos que la potencien o bien optimicen su funcionamiento sistémico en un escenario complejo.
- Ahora bien, el subsistema elementos básicos de combate entre los cuales ubicamos a los de caballería, ¿deben modificar su organización para enfrentar las nuevas exigencias de diseño? De ser así ¿de qué manera los cambios organizacionales

y de equipamiento van a impactar en el subsistema de elementos básicos de combate (particularmente de Caballería) en cuanto a su organización y equipamiento?

- ¿Impondrán estos cambios organizacionales, modificaciones sustanciales en cuanto a las tácticas y procedimientos de empleo del arma de Caballería?
- La respuesta a este interrogante quedará finalmente satisfecha al final del trabajo, pero lo que sí se puede afirmar es que las organizaciones del arma de caballería deben ser repensadas y probablemente modificadas en mayor o menor medida, si es que la visión del conflicto futuro es distinta, de acuerdo a los distintos niveles de planeamiento, tanto nacional como estratégico militar.

CAPITULO II

LA CABALLERIA Y LA INFANTERÍA EN LA BRIGADA LIGERA

a. Objetivo Particular

Determinar la organización y el equipamiento del elemento de Caballería para operar junto a la infantería ligera en el Ejército Argentino

Sección I

La Brigada Ligera

Si bien no existe doctrina sobre la Brigada Ligera puesto que deberá ser desarrollada en el futuro de acuerdo al planeamiento por capacidades que se desarrolla actualmente, podemos inferir que los Elementos de las Brigadas Ligeras, serán aquellos que integren dicho sistema de armas combinadas que se distinga por operar a pie, empleando vehículos a rueda y/o aeronaves de ala rotativa o fija¹⁶.

Esto le permitirá desplazarse con alto grado de alistamiento, movilidad estratégica y presentar combate en contacto directo con el enemigo normalmente a pie, lo que mayormente se desarrollará en ambientes o terrenos compartimentados y urbanos. Su dependencia logística no será determinante por los volúmenes que la misma deberá proporcionar, dando de esta manera cierta flexibilidad y capacidad de supervivencia¹⁷.

La Brigada Ligera, por similitud a los conceptos vertidos en ROD 01-01, poseerá una especial aptitud en operaciones que requieran acción inmediata, independientemente de los ambientes geográficos o situaciones particulares de combate donde le toque actuar.

Por ello, sus características principales serán¹⁸:

1. **Desplazamientos:** en vehículos a rueda o aeronaves, aunque no debe olvidarse que su concepto de empleo es combatir a pie.
2. **Alto grado de alistamiento:** Debe estar en capacidad de alistarse, desplazarse y emplearse en lapsos cortos, por lo que su preparación tanto técnica como mental debe estar enfocada en dicha característica. Es importante destacar que en virtud de este concepto, será obligatorio contar con existencias permanentes en depósito de los efectos necesarios para su empleo inmediato.
3. **Movilidad estratégica:** esta movilidad debe ser ejecutada con visión sistémica, no sólo deben tener movilidad los elementos de combate sino

¹⁶ ROB-00-01 - Conducción del Ejército Argentino.

¹⁷ ROD-01-01- La Infantería – Criterios Básicos Rectores

¹⁸ *Ibíd*em, Art 3004

también los apoyos de combate y logísticos, para permitir que todo el sistema funcione correctamente.

4. **Rapidez estratégica:** el concepto de rapidez estratégica estará relacionado directamente con la del enemigo, de lo que se puede deducir que la combinación de la rapidez y la movilidad le debe permitir al comandante tener iniciativa en el desarrollo de las operaciones.
5. **Flexibilidad Organizacional:** es lo que le proporcionará capacidad para adaptarse con versatilidad a la solución de situaciones diversas. La interoperabilidad con otras armas, fuerzas y organizaciones similares tanto en el ámbito específico como conjunto y combinado, le permitirán a la brigada operar en forma efectiva y modular.
6. **Flexibilidad en el empleo táctico:** básicamente, por su capacidad de operar a pie y su gran flexibilidad en cuanto a su dispositivo, dirección de empleo, etc.
7. **Disposición para sobrevivir** sin grandes dependencias logísticas: por su equipamiento liviano, las características de sus armas y su aptitud para combatir a pie, la Brigada Ligera deberá poseer autonomía para operar al menos por dos días para situaciones de combate cercano sostenido.
8. **Facilidad para mimetizarse en el ambiente:** en función de su capacidad para operar a pie y de las características de sus armas, la Brigada Ligera podrá dispersarse y concentrarse con gran rapidez para aplicar adecuadamente su poder de combate.

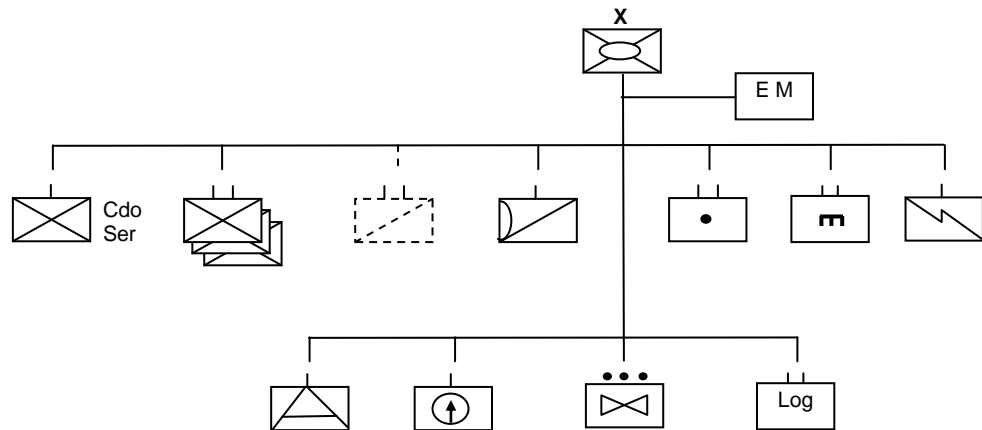
Sección II

El Cuadro de Organización de la Brigada Ligera

A los efectos de tomar una organización modelo o tipo de una Brigada Ligera y en función al material consultado de acuerdo a la doctrina vigente:

- ROP 00 05 Conducción de la Brigada Paracaidista
- ROP 00 06 Conducción de la Brigada de Montaña
- ROP 00 08 Conducción de la Brigada Motorizada
- ROP 00 07 Conducción de la brigada de Monte,

siendo que son las brigadas que entrarán en combate esencialmente a pie, se tomará como organización de una Brigada Ligera como se describe a continuación a los efectos de satisfacer esa necesidad para continuar con el presente trabajo:



Siguiendo entonces el propósito del presente capítulo se analizarán los elementos del arma de Caballería presentes en esta brigada:

- **El Regimiento de Caballería Ligero**
- **El Escuadrón de Exploración de Caballería Ligero.**

El Regimiento de Caballería Ligero.

Esta unidad integrará la orgánica de la Brigada Ligera, en todas sus variantes, tanto sea la conformada por Infantería Motorizada, Paracaidista (actualmente no está prevista en la organización de dicha GUC), de Monte y de Montaña.

Entre las capacidades más salientes de esta Unidad¹⁹ y que influirá en su estructuración, podemos mencionar:

- 1) Disponer de medios que prioricen la potencia de fuego sobre la protección: estos deben ser móviles, flexibles y por supuesto con la misma movilidad con la que cuentan los elementos de infantería.
- 2) Contar con elevada aptitud para destruir blindados y mecanizados enemigos: para lo cual deben poseer adecuada potencia de fuego, un alcance adecuado de sus armas principales para compensar su débil protección blindada.
- 3) Contar con medios que permitan una efectiva defensa antiaérea y la ejecución de acciones antiaéreas, a fin de reducir su vulnerabilidad a la acción aérea del enemigo.

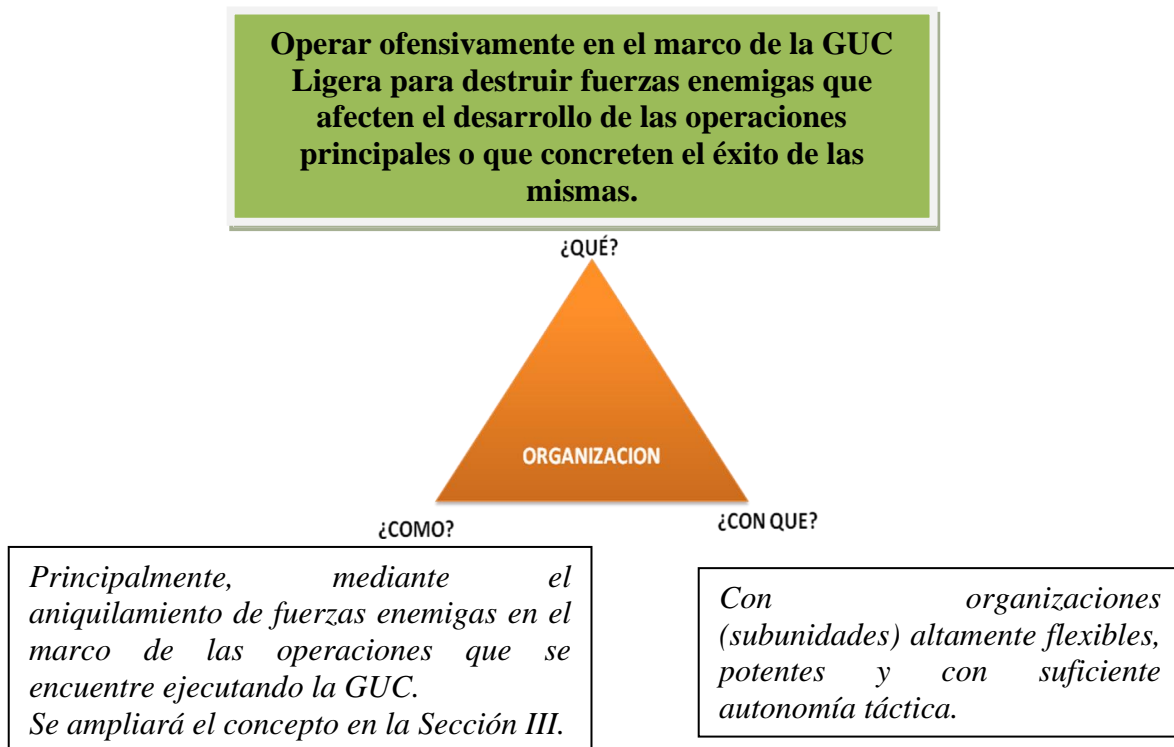
¹⁹ De acuerdo al ROD-02-01 – La Caballería – Conceptos Básicos de Empleo – Año 1995, Art 2006.

- 4) Contar con aptitud para operar bajo cualquier condición meteorológica y en tiempo continuo.

El Regimiento Ligero debe estar en capacidad de integrar la reserva de al GUC a la que pertenece, con medios altamente móviles, livianos, que tengan la facilidad de ser aerolanzables o aerotransportados, los que estarán dotados de modernos sistemas de adquisición de blancos, los cuales le permitirán al Comandante contar con un elemento que le proporcione libertad de acción al desarrollo de las operaciones principales.

Actualmente, el Ejército Argentino cuenta con material de este tipo, (Vehículos Hummer equipados con misiles TOW de 4000 m de alcance y lanza granadas MK 19 de 40mm) aunque es sumamente escaso y está provisto solamente en una subunidad de exploración. De todas maneras, este material podría integrar sin inconvenientes la orgánica de Regimiento de Caballería de la Brigada Ligera, lo que le proporcionaría gran potencia de fuego y capacidad antitanque.

Respondiendo al proceso racional de diseño explicado en el capítulo anterior, se podría definir los tres interrogantes del mismo de la siguiente manera:



Ampliando el ¿CÓMO? en las operaciones de combate básicas.

El Regimiento de Caballería Ligero en Operaciones Ofensivas

La doctrina vigente a la fecha²⁰ menciona que *“las organizaciones de caballería ligera en este tipo de operaciones guardará similitud con las características del accionar de la caballería blindada, debido a que satisface esencialmente las mismas funciones, aunque en un marco diferente”*.

Lo expuesto anteriormente no es aplicable al empleo que se está proponiendo en el marco de la GUC Ligera, por lo que este concepto debe ser nuevamente analizado.

En función de lo desarrollado más arriba, queda claro que la Brigada Ligera operará a pié, por lo que el Regimiento de Caballería Ligero debe poseer esta misma capacidad, sobre todo con los elementos antitanques y de exploración, o al menos con parte de sus medios. Ello presupone que la Unidad debe tener el armamento portátil acorde a esta necesidad, y que a su vez le de la potencia de fuego suficiente para cumplir su misión general.

El Regimiento de Caballería Ligero en Operaciones Defensivas.

En la ejecución de estas operaciones, las características propias de la Unidad como la movilidad, agresividad y potencia de fuego, harán que la misma sea especialmente apta para desempeñarse tanto en el Escalón Seguridad como así también integrando el Escalón Reserva.

Como parte del Escalón Seguridad, deberá tener la capacidad de obligar al enemigo a desplegar prematuramente, canalizándolo e infligiéndole daños significativos principalmente empleando su adecuada potencia de fuego, a las más largas distancias, la que también le permitirá su desprendimiento para luego poder desempeñar una misión de seguridad, de reserva o de lo que este previsto en el planeamiento.

Su capacidad para moverse con adecuada movilidad táctica, harán más que necesaria una adecuada dotación de vehículos livianos que le permitan al comandante incidir en los lugares de decisión de manera rápida y eficiente, materializando con sus características las distintas variantes de la dinámica de la defensa²¹:

- El contraataque, facilitado por su potencia de fuego y su capacidad limitada en tiempo para mantener terreno operando a pie y con medios livianos y móviles.

²⁰ ROD-02-01 – La Caballería – Conceptos Básicos de Empleo – Año 1995, Art 2003.

²¹ Según el ROB-00-01 Conducción del Instrumento Militar Terrestre.

- El ataque de desarticulación, ejecutado con gran movilidad y potencia de fuego, apoyado por medios aéreos a disposición del Jefe de Regimiento.
- El ataque con objetivo limitado, aunque acotado en el tiempo.
- La acción retardante como parte de la defensa, facilitado por la movilidad y la potencia de sus fuegos que le permitan desaferrarse con facilidad, o bien como parte del Segundo Escalón.
- Otros procedimientos ofensivos, como la infiltración, las incursiones o forzando la exploración.

El Regimiento de Caballería Ligero en Operaciones Retrógradas.

El marco de ejecución de esta operación dentro de la brigada ligera y si bien el Reglamento de Conducción de la Brigada Motorizada prevé el empleo de la misma en operaciones retrógradas, se considera por las características de la Brigada Ligera, hace que no sea el elemento más idóneo para ejecutar este tipo de operación, siendo las mismas aptas para ser desarrollado con brigadas con vehículos blindados a rueda u oruga.

Así todo, la disponibilidad de un elemento de caballería ligera en la Gran Unidad de Combate posibilitará al comandante incidir, rápidamente ante una situación crítica y detener temporariamente, desgastar y retardar el avance de las fuerzas enemigas, sin empeñar decisivamente sus fuerzas.²²

En la ejecución de una *Acción Retardante*, el Regimiento de Caballería Ligera tendrá su principal labor entre las posiciones de retardo, principalmente integrando el Segundo Escalón de retardo, el cual gracias a su potencia de fuego y movilidad, deberá facilitar el desprendimiento de los elementos aferrados de la Brigada.

En la *Retirada*, el regimiento se avocará principalmente a constituir la retaguardia de combate, para otorgar libertad de movimiento al grueso.

Sección IV

Ampliando el ¿CON QUÉ? en las operaciones de combate básicas.

Las organizaciones de Caballería Ligera serán sumamente flexibles, deberán tener alta interoperabilidad y movilidad superior al resto de las unidades de del Brigada.

Si bien dentro de la “organización Brigada” el elemento de Caballería Ligera estará concebido como un módulo, y en razón de lo explicado en el Capítulo I relacionado con esta modalidad de organización, se considera imprescindible que dentro

²² ROD-02-01 – La Caballería – Conceptos Básicos de Empleo – Año 1995, Art 4005.

de la “Organización Regimiento” también estén organizadas las subunidades como “*submódulos*” si cabe la expresión, de manera de que puedan ser segregadas para operar junto a otras fracciones tanto de los elementos básicos de combate como también de apoyo de fuego y apoyos de combate.

Esto no es nada nuevo, puesto que actualmente la doctrina prevé la conformación de este tipo de organizaciones: la Fuerza de Tareas y el Equipo de Combate, de nivel Unidad Táctica y Subunidad respectivamente. Las reflexiones respecto a este tema, serán desarrolladas en las conclusiones del presente capítulo.

Relacionado con el equipamiento necesario, se debe retener las siguientes ideas centrales:

Vehículos

Por lo expuesto anteriormente y obedeciendo principalmente cuestiones de movilidad, la caballería deberá poseer sus organizaciones sobre vehículos livianos a rueda aerolanzables o aerotransportables tipo Hummer o Gaucho (producción local), los cuales pueden en mayor o menor medida cumplir con las expectativas necesarias.

Hay por supuesto vehículos de similares características provistos en otros ejércitos, pero en definitiva, un estudio serio y técnicamente detallado, que no será objeto del presente trabajo, podrá determinar el más apto para el empleo de la fuerza ateniendo la mejor relación costo-beneficio.

Armamento

Los vehículos de dotación, deberán ser convenientemente complementados con armas montadas sobre los mismos, los que a pesar de la escasa protección blindada, se deberá equilibrar adecuadamente la balanza “potencia de fuego-protección”.

Estas armas podrán ser:

- Misiles.
- Cohetes.
- Lanzagranadas.

Complementando las mismas, también será primordial contar con Apoyo de Fuego Aéreo Cercano, tanto de parte de aeronaves de ala fija o rotativa, cuyos fuegos estarán a disposición del Regimiento.

Habiendo analizado el Regimiento de Caballería Ligero, en referencia al cuadro de organización modelo de la Brigada Ligera, se procederá a analizar al elemento de exploración de dicha brigada:

El Escuadrón de Exploración de Caballería Ligero.

Conformará el cuadro de organización de la Brigada Ligera, siendo principalmente responsable de obtener de información sobre el terreno y el enemigo, constituyendo uno de los principales medios de obtención de información para el comandante de brigada.

En consonancia con lo enunciado en la doctrina²³, los medios de exploración deberán ser especialmente móviles, rápidos y disponer de una gran autonomía. Podrán poseer comparativamente menor potencia de fuego, pero ser más ágiles que las fuerzas para las cuales exploran.

El fundamento de esta afirmación es que esta necesidad de rapidez, sirve mejor al desarrollo de la maniobra, ya que si no fuera así, los elementos de combate deberían detenerse o disminuir su ritmo de marcha mientras se ejecuta la exploración, o bien combatir sin adecuada información. Consecuentemente, para explotar la rapidez y movilidad de los elementos de combate, es necesario estar oportunamente informado.

La composición y poder de combate de este elemento de exploración podrá variar según el ambiente operacional y la profundidad que deba alcanzar para obtener la información. En este sentido, en un espacio con alta densidad de tropas, los elementos de exploración deberán disponer de un poder de combate relativamente mayor, y su accionar será, generalmente poco profundo.

Por ello, la Brigada Ligera, la cual en la gran mayoría de los casos combatirá a pie, deberá contar con un elemento de exploración que le proporcione información detallada, que sea altamente móvil y con adecuada autonomía táctica y logística.

De acuerdo al proceso racional de diseño se pueden responder los interrogantes de la siguiente manera:

Obtener información del terreno y del enemigo en todo tiempo y dentro del sector de responsabilidad asignado a la GUC para reducir la incertidumbre del comandante a fin de que pueda tomar decisiones oportunas y acertadas.

¿QUÉ?



¿COMO?

¿CON QUE?

*Principalmente mediante la ejecución de técnicas y procedimientos propios de la ejecución de exploración.
Se ampliará el concepto en la Sección V.*

*Con organizaciones (Secciones) con gran autonomía y altamente capacitadas, dotadas de material liviano indispensable para el cumplimiento de esta misión.
Se ampliará el concepto en la Sección VI*

²³ ROD-02-01 – La Caballería – Conceptos Básicos de Empleo – Año 1995, Art 4005.

Ampliando el ¿CÓMO? en las operaciones de combate básicas.

El Escuadrón de Exploración de Caballería Ligero en Operaciones Ofensivas

Teniendo en cuenta el empleo de la Brigada Ligera y las limitaciones que ello producirá en la libertad de acción, en la profundidad de la exploración y en los frentes a cubrir, y del concepto de empleo que prevé la doctrina²⁴ en este tipo de operaciones, el elemento de exploración de la Brigada Ligera buscará:

- Explorar la principal avenida de aproximación que conduzca al objetivo de la Gran Unidad de Combate.
- Por medio de los procedimientos de exploración, principalmente la observación y forzando la exploración, detectar las vulnerabilidades del dispositivo enemigo.
- Detectar la presencia de obstáculos naturales y artificiales sobre los que se apoya el sistema defensivo enemigo y que afecten la maniobra de las fuerzas propias en el desarrollo de las operaciones.
- En la medida que sus medios se lo permitan, determinar la ubicación de las reservas, elementos de apoyo de fuego y puestos de comando.
- Determinar las principales avenidas de aproximación del enemigo para reaccionar ofensivamente.
- En ambientes urbanos o localidades será de particular relevancia para la subunidad integrar los esfuerzos para la obtención de información con la subunidad de Inteligencia Táctica orgánica de la Gran Unidad de Combate.

El Escuadrón de Exploración de Caballería Ligero en Operaciones Defensivas

Durante la ejecución de operaciones defensivas, el elemento de exploración cumplirá un rol sumamente importante buscando:

- En la medida que sus medios se lo permitan, determinará el emplazamiento y/o la composición de las reservas del enemigo.
- Detectar los medios de apoyo de fuego y su emplazamiento.
- Ubicar los puestos de comando de las fuerzas enemigas.

²⁴ ROD-02-01 – La Caballería – Conceptos Básicos de Empleo – Año 1995, Art 6012.

- Determinar las avenidas de aproximación a disposición del enemigo y las posibilidades que las mismas ofrecen.
- Determinar dentro de sus posibilidades la ubicación del centro de gravedad enemigo.
- Mantener el contacto con el enemigo a fin de determinar la posible variación de su centro de gravedad.
- Alertar sobre movimientos de fuerzas enemigas que amenacen flancos y retaguardia del dispositivo propio.

El Escuadrón de Exploración de Caballería Ligero en Operaciones Retrógradas

El elemento de exploración de la Brigada Ligera, al igual de la misma, tendrá serias limitaciones para ejecutar esta operación, puesto que su movilidad será reducida y en el mejor de los casos, será igual al enemigo.

Esto se contrapone con la doctrina en el sentido que una de las condiciones para ejecutar este tipo de operación es que la movilidad debe ser igual y mayor a las fuerzas atacantes.

En este sentido, el Escuadrón de Exploración buscará:

- Determinar, con las limitaciones de su material y limitada movilidad, determinar la ubicación del centro de gravedad del ataque enemigo.
- De manera idéntica, procederá con la ubicación de sus reservas, elementos de comando y de apoyo de fuego.
- Buscará también explorar otras avenidas de aproximación a disposición del enemigo, mediante las cuales éste buscará los flancos y el dislocamiento.

CONCLUSIONES PARCIALES

- Como primera conclusión, se debe recalcar la diferencia entre la exploración y la caballería ligera: son dos **conceptos de empleo de naturaleza distinta**, como se explica de lo analizado anteriormente. Puede ser esta una conclusión muy obvia o una *verdad de Perogrullo* pero considero que por ello es muchas veces pasada por alto y es donde, a mi entender, es una de las raíces del problema.

- Con esto se quiere expresar que no es correcto, por lo menos para el autor del trabajo, que el Regimiento de Caballería Ligero segregue su Escuadrón de Exploración orgánico para que pase a depender de su Gran Unidad de Combate. Este escuadrón debe funcionar en forma permanente como subunidad independiente, tal como lo hacen en el presente los Escuadrones 1, 4 y 11, dependiente de las brigadas de dicha denominación.

- Por ello, se debe modificar la orgánica del Regimiento de Caballería Ligero: el mismo debe ser concebido como un elemento de maniobra organizado, equipado e instruido para desempeñarse principalmente como un elemento a disposición del comandante, dotado de buena movilidad, potencia de fuego e interoperabilidad de sus subunidades componentes.

- Por otro lado, el elemento de exploración debe tener muy presente que a menudo será convenientemente reforzado con elementos de apoyo de fuego y de combate. Si analizamos las organizaciones de exploración a nivel Brigada de otros ejércitos, podremos ver que sus medios son casi similares a los de una unidad táctica: esto responde a la necesidad que la exploración debe ser ejecutada por un elemento sigiloso, simple pero a la vez potente.

- Se ha explicado en el presente capítulo que la organización para el combate en Fuerzas de Tareas y Equipos de combate esta prevista en nuestra doctrina, siendo esto un concepto que no es nuevo. ¿Qué queremos decir entonces cuando hablamos de modularidad?

- Creemos que el término clave en este nuevo enfoque es **la interoperabilidad**: con esto se quiere enfatizar que las nuevas unidades serán de capacidades generales similares a las anteriores, puesto que no mostrarán cambios radicales en su orgánica. Pero esta interoperabilidad o capacidad de adaptarse a un gran espectro de misiones (sobre todo en el marco de la Brigada) es lo que la distingue. Esta concepción modular debe imponer como una parte sumamente relevante en el adiestramiento de las fracciones, su capacidad para resolver problemas de naturaleza distinta, como así también su capacidad para ejecutar operaciones complejas integrando organizaciones formadas por módulos concebidos para dicha misión.

- Un ejemplo de esto lo podemos ver que ya no es común ver, en los ejércitos más desarrollados o que son empeñados en combate en forma más frecuente, organizaciones puras de los elementos básicos de combate: los regimientos de numerosos ejércitos de la OTAN no están organizados como unidades puras de un arma (por ejemplo “Regimiento de Tanques”), sino que en su orgánica se pueden

observar cuatro subunidades: dos compañías de infantería y las dos restantes de tanques. Este sencillo ejemplo nos muestra que la interoperabilidad de los sistemas de armas está concebido combinando las armas y de esa manera dándole más flexibilidad a la organización.

CAPITULO III

LA CABALLERIA Y LA INFANTERÍA EN LA BRIGADA MEDIANA

b. Objetivo Particular

Determinar la organización y el equipamiento del elemento de Caballería para operar junto a la infantería mediana en el Ejército Argentino

Sección I

La Brigada Mediana

La Brigada Mediana estará integrada por elementos básicos de combate dotados de vehículos de combate a rueda de distinto tipo, en capacidad de desplazarse con rapidez a caballo de caminos, cubriendo grandes distancias.

A su vez, presentará combate en contacto directo a pie, combinado con el apoyo de sus vehículos²⁵.

Lo que distinguirá a la Brigada Mediana es que esta Gran Unidad de Combate presentará un poder de combate similar al de la Brigada Pesada y una movilidad y rapidez estratégica semejante a la de la Brigada Ligera.

Por ello, sus características principales serán²⁶:

9. **Desplazamientos y empuñamiento:** en vehículos de combate a rueda, que si bien poseerán escasa protección blindada tendrán el beneficio de ser más livianos que los blindados, tener mayor autonomía y dotados de armas de distinto tipo. Estos vehículos a rueda pertenecerán a una misma familia, los cuales configurados con distintas armas, le otorgarán flexibilidad a la organización y facilidad para ejecutar el mantenimiento y abastecimiento de los vehículos.
10. **Movilidad:** la Brigada Mediana contará tanto con movilidad estratégica como táctica.
 - a. **Movilidad Estratégica:** es la que le permitirá a la Brigada Mediana desplazarse empleando sus vehículos de combate a rueda, manteniendo su composición sistémica, sin perder su aptitud para el combate.
 - b. **Movilidad Táctica:** los vehículos a rueda tendrán movilidad táctica en terrenos abiertos, carentes de obstáculos de magnitud para la tracción a rueda de sus vehículos y sobre las principales avenidas de aproximación y calles de las zonas urbanas. Desde este punto de

²⁵ ROD-01-01- La Infantería – Criterios Básicos Rectores

²⁶ *Ibíd.*, Art 4004

vista, la brigada Mediana tendrá menos movilidad táctica que la Brigada Pesada, integrada por elementos con vehículos a oruga.

11. **Rapidez estratégica:** estará dada principalmente por su capacidad de desplegar sus medios desde posiciones lejanas, gracias a las capacidades de los vehículos a rueda, lo que además le otorgará la posibilidad de desplazar mayor poder de combate que la brigada ligera y reduciendo el tiempo que le llevaría hacerlo a la brigada pesada.
12. **Ritmo de combate:** la brigada poseerá un excelente ritmo de combate, el cual combinará la posibilidad de combatir desmontado de sus vehículos y con el adecuado apoyo por parte de los mismos.
13. **Flexibilidad organizacional:** la variada gama de vehículos con los que contará la Brigada Mediana le otorgará a la misma una gran flexibilidad para adaptar sus medios a la misión que deba cumplir.
14. **Autosuficiencia táctica** estará dada por la capacidad de comando, de combate y autonomía que dispongan sus fracciones y vehículos blindados a rueda, concebidos estos últimos a modo de una verdadera plataforma proveedora de funciones de combate y autonomía para recorrer grandes distancias.

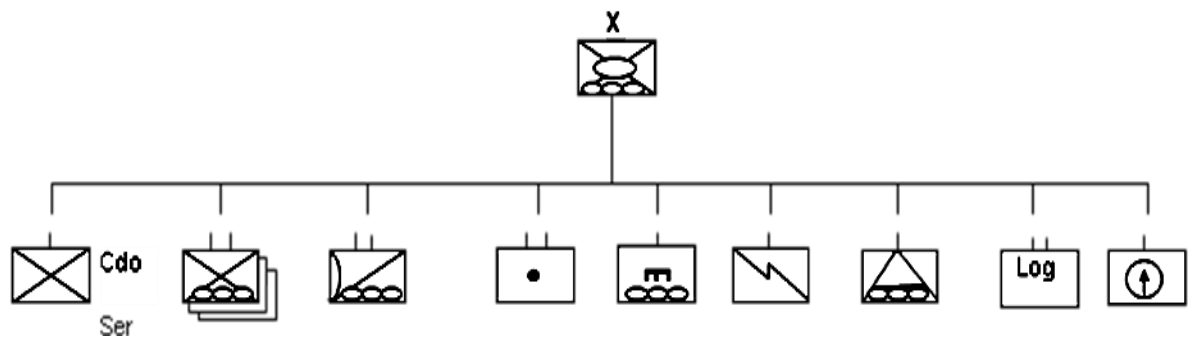
Sección II

El Cuadro de Organización de la Brigada Mediana

Para nuestro ejército, el concepto de brigada Mediana es nuevo y al día de hoy no contamos con ninguna unidad que reúna las características necesarias para integrar esta brigada, puesto que el material de combate a rueda disponible no reúnen las condiciones para conformar estas unidades, por ser el mismo obsoleto y por demás antiguo.

A través de la lectura del 1 ROD-01-01- La Infantería – Criterios Básicos Rectores, se puede deducir que el concepto de empleo de esta brigada como así también el material de sus unidades ha sido tomado de la Brigada Stryker del ejército de los Estados Unidos, la cual tiene la siguiente orgánica²⁷:

²⁷ Fort Knox Supplemental Manual (Fksm) 71-8 Armor/Cavalry Reference Data Brigade Combat Teams - Año 2005



Como se podrá apreciar, esta brigada no tiene su Regimiento de Tanques o su Regimiento de Tanques Ligero, como si lo tiene la actual brigada mecanizada.

Esto implica que los Regimientos de infantería poseerán sus propios vehículos a rueda con cañones de 105mm para aumentar su potencia de fuego y su capacidad antitanque. Las reflexiones de este tema se profundizarán en las conclusiones del presente capítulo.

Además se observa una compañía antitanque sobre vehículos de combate a rueda, armados con misiles antitanque.

En lo que respecta a la exploración, la misma sí está prevista en la organización de la brigada, pero a nivel Regimiento de Exploración.

El Regimiento de Exploración de la Brigada Mediana

Conformará el cuadro de organización de la Brigada Mediana, principalmente responsable de la obtención de información del terreno y del enemigo.

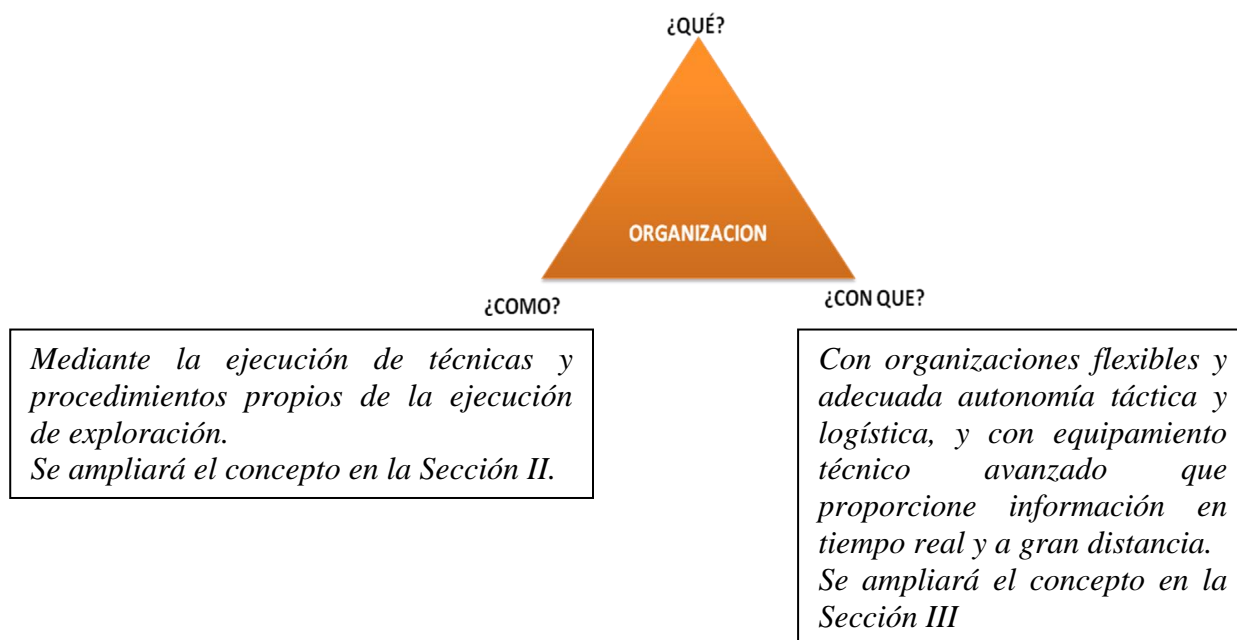
En consonancia con lo enunciado en la doctrina²⁸, los medios de exploración deberán ser especialmente móviles, rápidos y disponer de una gran autonomía tanto logística como táctica, sobre la plataforma de sus vehículos a rueda. Podrán poseer comparativamente menor potencia de fuego que una brigada pesada, pero serán tan o más ágiles que las fuerzas para las cuales exploran.

Ya que el concepto de empleo de la brigada Mediana estará principalmente utilizando avenidas de aproximación a caballo de caminos, la exploración de la brigada deberá contar con similares medios, y con adecuadas técnicas para que la obtención de la información sea oportuna, en relación a la velocidad de los medios de esta Brigada.

De acuerdo al proceso racional de diseño se pueden responder los interrogantes de la siguiente manera:

²⁸ ROD-02-01 – La Caballería – Conceptos Básicos de Empleo – Año 1995, Art 4005.

Obtener información del terreno y del enemigo en todo tiempo y dentro del sector de responsabilidad asignado a la GUC para reducir la incertidumbre del comandante a fin de que pueda tomar decisiones oportunas y acertadas.



Sección III

Ampliando el ¿CÓMO? en las operaciones de combate básicas.

En función del concepto de empleo de la Brigada Mediana, la exigencia de exploración será particularmente importante, puesto que la movilidad estratégica y su posibilidad de empleo en distintas direcciones, incrementará el esfuerzo en la obtención de la información.

El Regimiento de Exploración de Caballería de la Brigada Mediana en Operaciones Ofensivas

En este tipo de operaciones, el Regimiento buscará:

- Explorar las avenidas de aproximación a utilizar por la Brigada, estando en capacidad de adelantarse lo suficiente como para proporcionar información oportuna y precisa al comandante.
- La potencia de fuego, la movilidad de sus vehículos y la adecuada instrucción de la Unidad permitirán la aplicación de todos los

procedimientos de exploración, excepto la Exploración en Fuerza²⁹, a menos que sea adecuadamente reforzado para ejecutar la misma.

- La gran capacidad de reacción y numerosas posibilidades de empleo de la Brigada en distintas direcciones por las características de sus vehículos, resultarán en una mayor necesidad de información, por lo que se doblarán los esfuerzos de exploración y la necesidad de contar con subunidades en capacidad de ejecutar los procedimientos adecuados con cierta semi independencia.
- Por la versatilidad de la Brigada a la cual pertenece, el Regimiento de Exploración de esta Gran Unidad de Combate, deberá estar en capacidad de obtener información en ambientes complejos tal como las zonas urbanas o los ambientes hostiles, por lo que el personal deberá estar especialmente capacitado para actuar en estos ambientes y en estrecha coordinación con los elementos de Inteligencia de la Brigada.

El Regimiento de Exploración de Caballería de la Brigada Mediana en Operaciones Defensivas

En función del concepto de empleo de esta Gran Unidad de Combate, la exploración cobrará vital importancia aplicando los procedimientos de exploración correspondientes, procurando:

- Determinar con sus medios disponibles, el emplazamiento o la composición de las reservas del enemigo.
- Determinar la ubicación de los puestos de comando, sus medios de apoyo de fuego y trenes logísticos.
- Buscará, aprovechando la movilidad y potencia de fuego y observación de sus medios, mantener permanente contacto con el enemigo, no significando esto que deberá empeñarse en combate, sino que a través de sus medios técnicos y ópticos, deberá estar en condiciones de proporcionar información actualizada y en tiempo real de la situación de las fuerzas enemigas.
- Determinar y explorar las avenidas de aproximación a disposición del enemigo.
- Alertar sobre movimientos de fuerzas enemigas que amenacen flancos y retaguardia del dispositivo propio.

El Regimiento de Exploración de Caballería de la Brigada Mediana en Operaciones Retrógradas.

²⁹ Procedimiento de exploración que consistirá en la ejecución de un ataque con un objetivo limitado para descubrir o comprobar el dispositivo o fuerza del enemigo, o para obtener otra información que los demás procedimientos no permitan determinar. Este procedimiento presupone contar con una fuerza de magnitud superior a la de la Unidad

En este tipo de operaciones, la Unidad de exploración procurará mantener contacto permanente con el enemigo, a fin de proporcionar información detallada de su avance, como así también deberá satisfacer la necesidad de alerta de un envolvimiento enemigo hacia uno de los flancos propios.

A diferencia del elemento de exploración de la brigada Ligera, en este caso, el Regimiento contará con medios móviles y con potencia de fuego suficiente, lo que le permitirá no solo obtener información y moverse rápidamente, sino también aumentar su propia capacidad para desaferrarse en caso que se encuentre en esa situación.

Por ello, el Regimiento buscará:

- Mantener el contacto con el enemigo en forma permanente, concentrando sus esfuerzos en determinar el centro de gravedad del ataque enemigo.
- En el marco de la ejecución de una operación retrograda en un nivel superior a la Gran Unidad de Combate, deberá estar en condiciones de recibir a las fuerzas que se repliegan, particularmente cuando estas se encuentren en contacto con el enemigo.
- Podrá **eventualmente** desempeñarse como elemento de economía de fuerzas ya sea asignándosele un sector de responsabilidad en el dispositivo propio como así también integrando el Segundo Escalón de retardo en la ejecución de la operación.

Sección IV

Ampliando el ¿CON QUE? en las operaciones de combate básicas.

Desde el punto de vista organizacional, los submódulos o subunidades del Regimiento de Exploración de la Brigada Mediana, deberán contar con gran autonomía táctica, lo que le permitirá al Jefe de Regimiento asignar distintas avenidas de aproximación a cada una de sus subunidades, o bien distintos sectores de responsabilidad, de acuerdo a la operación que se esté ejecutando.

Ya que la Brigada Mediana poseerá la capacidad de ser desplegada en variadas direcciones, explotando así su gran movilidad estratégica y táctica, el elemento de exploración de dicha GUC deberá poseer la capacidad de desplegarse en varias direcciones por lo que el mismo deberá contar con medios técnicos que le permitan asumir dicha responsabilidad.

Entre los medios técnicos que permitirán explotar al máximo sus capacidades, así como también, las necesidades de la Brigada Mediana, el Regimiento de Caballería de Exploración de la mencionada Gran Unidad de combate deberá contar, entre otros, con:

- Medios con alta tecnología para obtener información en tiempo real y a las más largas distancias, a fin de proporcionar información adecuada para explotar la movilidad estratégica de la Brigada.
- Adecuada capacidad antitanque y potencia de fuego suficiente como para combatir contra la Exploración enemiga, debiendo estar en capacidad de eliminarla o neutralizarla, según el concepto de “contra-exploración”.
- Radares y otros medios de adquisición de blancos con adecuado alcance, que le posibiliten a las subunidades del Regimiento, adquirir blancos importantes como así también obtener información detallada de las actividades del enemigo.
- Comunicaciones seguras y que permitan transmitir el volumen de información necesaria sobre la situación en tiempo real, ya sean imágenes o datos, en todo tiempo y bajo condiciones meteorológicas adversas.
- Una adecuada capacidad de Comando y Control, que le permita no sólo conducir sus medios de exploración, sino que también aquellos medios de apoyo de fuego o de apoyo de combate, agregados a la Unidad, especialmente cuando se encuentren a gran distancia de la Brigada.
- Medios necesarios para ejecutar las acciones antiaéreas y de auto defensa, que le permitan tener capacidad de supervivencia en el campo de combate.

CONCLUSIONES PARCIALES

- La Brigada Mediana es un concepto relativamente nuevo (aproximadamente 10 años), mediante el cual se aprecia que buscó contar con un elemento intermedio entre la brigada a pie y la brigada dotada de elementos con vehículos a oruga.
- La variedad y versatilidad de los vehículos de una misma familia, configurados de distinta manera o con distinto armamento, le proporciona al comandante la posibilidad de organizar su fuerza con gran flexibilidad, pudiendo adaptarla a la misión impuesta.
- Esta flexibilidad está dada principalmente por las características de sus vehículos a rueda, lo que si bien limita los desplazamientos a la red de caminos, también poseen movilidad a campo traviesa, en terrenos llanos y sin importantes accidentes geográficos.
- Otra conclusión que se obtiene del empleo de esta brigada que también permite el empleo de las tropas a pie, apoyadas por sus vehículos, como así también sobre los mismos, con las ventajas que ofrece tanto una forma de empleo como la otra.
- Pero la idea que los vehículos cuyo armamento principal es un cañón montado sobre una torre, el cual podría denominarse si cabe la expresión, un tanque a rueda, sean operados por personal de infantería, creo que esto no es aplicable a nuestra fuerza en términos de eficiencia.
- Sería erróneo fundamentar esto únicamente afirmando que es propio del arma de caballería la capacitación de las tripulaciones de tanques y el empleo de los mismos, lo que en cierta medida cobra peso desde el momento que es lo que se enseña en los institutos de formación de oficiales y suboficiales, pudiendo afirmar que un egresado, puede manejar con solvencia los procedimientos de combate de este tipo de vehículos, al menos en las cuestiones básicas.
- Por otro lado, una unidad de infantería mediana invertiría mucho tiempo y dinero para instruir sus tripulaciones de estos vehículos, los cuales nunca lograrían el grado de capacitación adecuada, ya que las rotaciones de personal en la fuerza son habituales, tanto dentro de la misma unidad como así también entre los distintos destinos. Es sin dudas un desperdicio preparar un Jefe de Compañía de vehículos de combate a rueda, si al término dos o tres años, por necesidades de Personal, son destinados a unidades de infantería Ligera o Pesada, como suele ocurrir habitualmente.
- En cambio, partiendo de la base que los cuadros de Caballería tienen más posibilidades de arribar a un nuevo destino con organización similar al anterior, considero desde el punto de vista de aprovechamiento de recursos y experiencia, estas subunidades de tanques a rueda deben ser integradas por cuadros de Caballería, aun dependiendo de un Regimiento Mediano de Infantería.

CAPITULO IV

LA CABALLERIA Y LA INFANTERÍA EN LA BRIGADA PESADA

c. Objetivo Particular

Determinar la organización y el equipamiento del elemento de Caballería para operar junto a la infantería pesada en el Ejército Argentino

Sección I

La Brigada Pesada

La Brigada Pesada estará integrada por elementos que se distingan por operar preponderantemente desde vehículos mecanizados³⁰, o blindados³¹ a oruga³².

A diferencia de la Brigada Mediana, la Gran Unidad de Combate Pesada, será capaz de presentar combate embarcada en sus vehículos, en contacto directo con el enemigo, sobre terrenos abiertos, mediante maniobras con elevado grado de movilidad-rapidez a campo traviesa y potente poder de fuego y choque, combinando el empleo de sus vehículos de combate con un despliegue de infantería desembarcada de manera complementaria³³.

Sus características generales serán:

1. Vehículos de combate a Oruga: este vehículo de combate le otorgará a los elementos de combate de la Brigada la protección blindada necesaria que le permitirá combatir desde sus vehículos, al tiempo que le proporcionará una adecuada movilidad a campo traviesa producto de su sistema de tracción y una adecuada potencia de fuego que permitirá afectar las fuerzas enemigas a distancias medianas y largas con sus armas de tiro tendido.

La Brigada Pesada deberá poseer vehículos de la misma familia, lo que facilitará no solo los aspectos logísticos, sino sobre todo su empleo en campo de combate, al tener capacidades técnicas iguales.

³⁰ **MECANIZADO:** Vehículo de combate que cuenta con protección blindada, rodamientos a oruga o a rueda y arma de tiro tendido de pequeño calibre, es operado por una tripulación reducida y transporta una fracción, la cual puede combatir desde el vehículo o desembarcar rápidamente para desempeñar cualquier función a pie. Por extensión, se denominará así a toda organización, permanente o transitoria, que disponga preponderantemente de este tipo de vehículos. Se podrá denominar así a toda organización que integre distintos elementos orgánicos mecanizados, aunque no disponga de VCTP y posea vehículos de otro tipo – RFP-99-01 – Terminología Castrense de uso en el Ejército Argentino.

³¹ **BLINDADO** Vehículo de combate, que cuenta con protección blindada, rodamientos a oruga o a rueda y cañón de trayectoria tendida de gran calibre, operado por una tripulación reducida. Por extensión, se denominará así (elemento blindado) a toda organización, permanente o transitoria, que disponga preponderantemente de este tipo de vehículos. Se podrá denominar así a toda organización que integre distintos elementos orgánicos blindados, aunque no disponga de tanques y posea vehículos de otro tipo. RFP-99-01 – Terminología Castrense de uso en el Ejército Argentino.

³² ROB 00 -01 – Conducción del Ejército Argentino – Año 2007 – Art 7009 c.

³³ ROD-01-01- La Infantería – Criterios Básicos Rectores – Art 5002

2. Movilidad: a diferencia de las Brigadas Ligeras y Medianas, la movilidad de la Brigada Pesada será sólo de índole táctico³⁴, circunscripta a terrenos abiertos. Esa será una de sus mayores capacidades, la que deberá ser debidamente explotada cuando planifique sus operaciones en oportunidad de ser empeñada.

La movilidad estratégica de la Brigada Pesada será muy limitada, inicialmente circunscripta al territorio nacional³⁵ y estará directamente relacionada con la disponibilidad de vehículos transportadores (orgánicos, centralizados por la Fuerza o contratados). El transporte ferroviario y el naval, será un medio con gran capacidad de traslado de este material, cuando los lapsos de tiempo disponible sean mayores.

3. Rapidez táctica: este concepto esta inicialmente ligado a la capacidad de los vehículos a oruga a desplazarse a campo traviesa en terrenos mayormente llanos y sin obstáculos importantes.

Pero también se debe tener en cuenta que esta rapidez, deberá también ser complementada con la rapidez en los ciclos de apreciación y en la metodología para impartir órdenes³⁶ que permitan explotar al máximo esta característica de los medios a oruga.

4. Flexibilidad táctica: se logrará mediante la conjunción de las características desarrolladas, concibiendo operaciones de naturaleza marcadamente ofensivas en las que se buscará en la mayoría de los casos, obtener la decisión.

Sección II

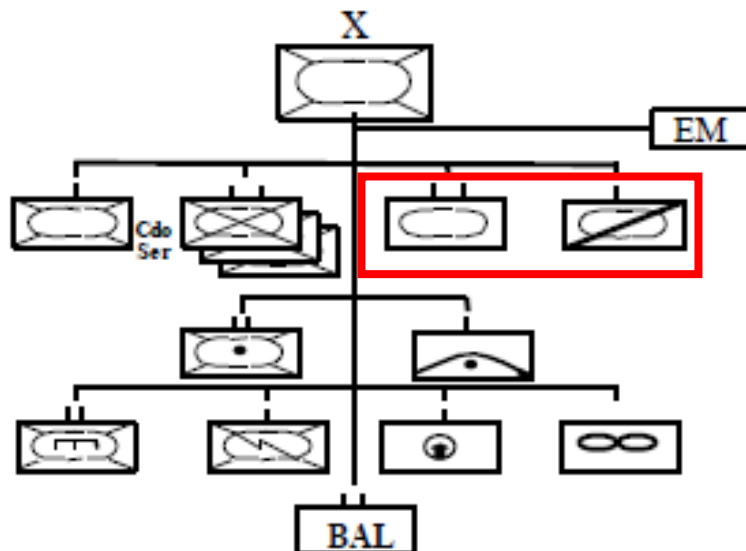
El Cuadro de Organización de la Brigada Pesada

Para tomar una referencia, podemos tomar como modelo el cuadro de organización de la actual brigada mecanizada, cuyos medios en la actualidad son vehículos sobre orugas, y en líneas generales, presentarán en el marco de la Brigada, capacidades similares con la Brigada Pesada:

³⁴ ROD-01-01- La Infantería – Criterios Básicos Rectores – Art 5004 b.

³⁵ Ibídem Art 5004 b.

³⁶ Ibídem, Art 5004 c.



Dentro del recuadro rojo se distinguen los elementos del arma de caballería de la mencionada Gran Unidad de Combate, por lo que se analizarán a continuación.

El Regimiento de Tanques de la Brigada Pesada.

El reglamento *ROD-02-01 – La Caballería – Conceptos Básicos de Empleo – Año 1995*, Cap III, detalla a lo largo de su contenido el empleo de la Caballería Blindada por lo que para evitar una transcripción de dicha prescripción reglamentaria, sólo se resaltarán las características más salientes que permitirán arribar a conclusiones al final del presente capítulo.

El regimiento de tanques de la Brigada Pesada será empleado para ejecutar operaciones ofensivas, móviles y rápidas para conquista objetivos profundos y decisivos actuando particularmente en:

- Los flancos y la retaguardia del enemigo.
- La explotación inmediata de una situación favorable.
- El aniquilamiento de las fuerzas enemigas, especialmente mediante la persecución.
- La destrucción de las fuerzas enemigas mediante la maniobra, el fuego y el choque.
- Mantener el terreno por lapsos reducidos, hasta la llegada de tropas que tengan la capacidad de hacerlo.
- Participar ofensivamente en todas las operaciones.

Para ello será de vital importancia³⁷:

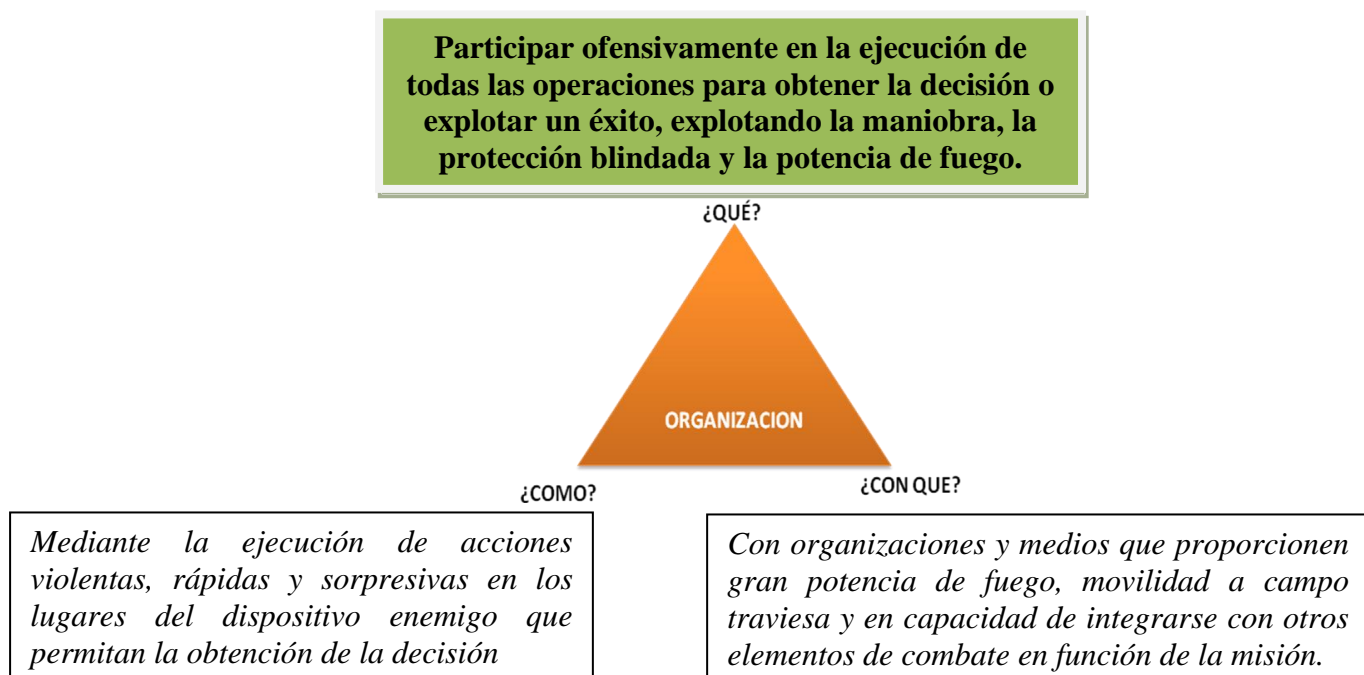
Durante el planeamiento, si bien el será ejecutado en forma detallada, la ejecución de la operación será bosquejada en grandes rasgos. Esto en gran medida se deberá a la incertidumbre propia del combate y a la rapidez necesaria de las acciones, la que priorizará la ejecución sobre el planeamiento.

El análisis del terreno, respecto a la disponibilidad de avenidas de aproximación útiles para la maniobra, producirá una información esencial y condicionante para el empleo efectivo de las organizaciones de la caballería blindada. Será asimismo importante tener información detallada del enemigo en función de accionar sobre su parte del dispositivo o fuerzas más débiles e inesperadas.

Por la rapidez de sus acciones y a fin de lograr una adecuada sorpresa, la información proporcionada por la exploración o bien por los elementos empeñados, será de vital importancia para poder aprovechar al máximo las capacidades de las organizaciones blindadas, ya que mediante las mismas se buscara obtener la decisión o bien explotar un éxito alcanzado.

El empleo en masa de los medios blindados también permitirá aumentar la capacidad de destrucción del elemento blindado, lo que no significa que los mismos ataquen en un mismo movimiento, sino que lo que se buscara será concentrar el poder de combate convergiendo desde varias direcciones, concentrando el poder de combate en el lugar indicado para lograr el dislocamiento enemigo o mejor aun la destrucción de sus fuerzas.

De acuerdo al proceso racional de diseño se pueden responder los interrogantes de la siguiente manera:



³⁷ ROD-02-01 – La Caballería – Conceptos Básicos de Empleo – Año 1995, art 3007

El concepto de empleo tanto para las operaciones ofensivas, defensivas como retrógradas del elemento blindado de la Brigada Pesada coincide con lo desarrollado en los reglamentos vigentes a saber:

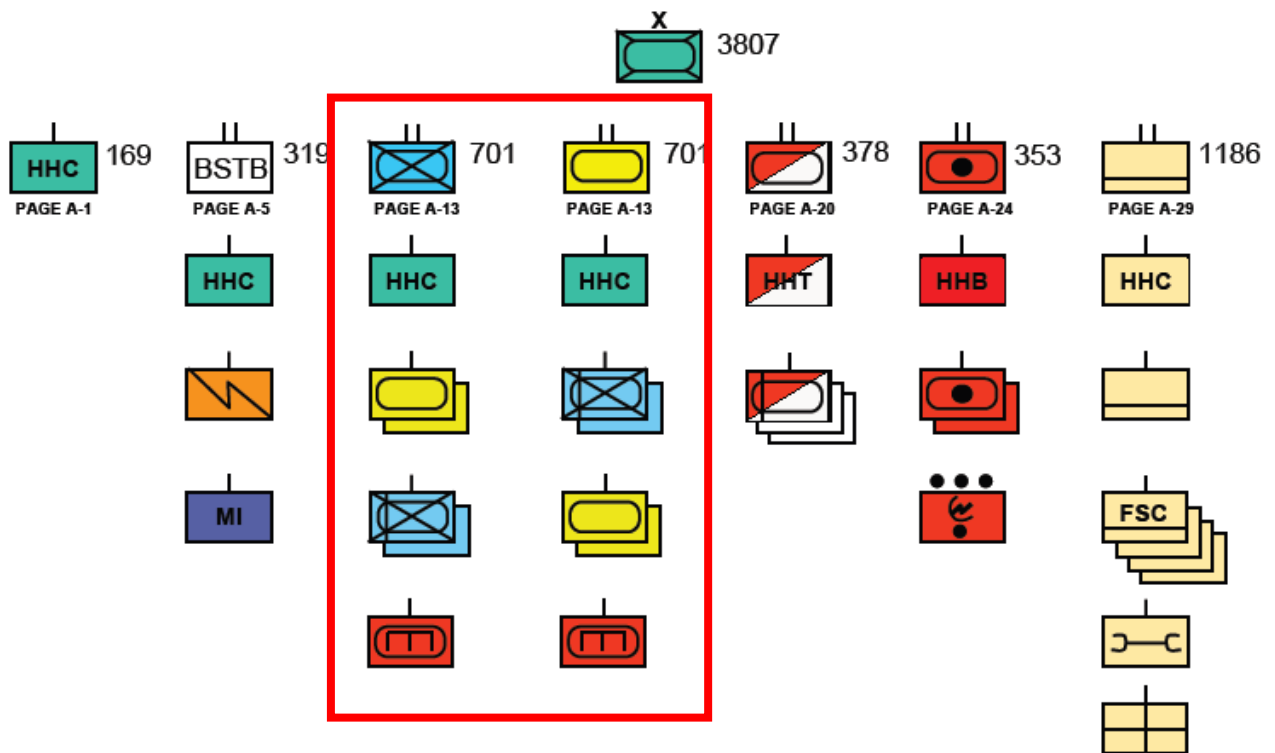
ROP -00-03 – Conducción de la Brigada Mecanizada.

ROP – 92-01 – Regimiento de Caballería de Tanques.

ROD-02-01 – La Caballería – Conceptos Básicos de Empleo,

por lo que no se desarrollará los mismos en el presente trabajo.

Aun así, y con el propósito de profundizar el tema de la Gran Unidad de Combate Pesada, se analizará la composición de la Brigada Pesada del ejército de los Estados Unidos de Norteamérica, a manera de referencia, no con el objeto de tomarlo como modelo sino para tener un punto de vista diferente a la propia fuerza:



Dentro del recuadro rojo se observa a los elementos básicos de combate:

- A la izquierda y en color celeste, el regimiento de infantería de la Brigada Pesada, con cuatro compañías de combate: dos compañías mecanizadas o de infantería pesada y dos escuadrones de tanques.
- A la derecha del recuadro en color amarillo, el regimiento de caballería de tanques de la Brigada, también con dos compañías de infantería pesada y dos escuadrones de tanques.

- La única diferencia entre ambos es el arma a la cual pertenecen los jefes de cada una de las unidades en cuestión: uno es de infantería y el otro de caballería.

CONCLUSIONES PARCIALES

- La primer conclusión de este capítulo es que ante la gran similitud en cuanto al concepto de empleo de las actuales brigadas mecanizadas con las brigadas pesadas, las cuales son parte del objeto de estudio del presente trabajo, no se ha profundizado el tema, para evitar caer en la copia de la biografía citada oportunamente.
- Sí es válido señalar que es sumamente importante la necesidad que dentro de la misma brigada pesada, el material sea de la misma familia de vehículos. Ello no sólo garantiza una adecuada previsión logística, sino que igual o más importante, las capacidades técnicas del material (por ejemplo capacidad de vadeo, peso, pendiente máxima, autonomía, velocidad media para ejecutar marchas de aproximación, etc) permiten un empleo eficaz y equilibrado en el desarrollo de las operaciones y en última instancia, facilita a que la brigada se emplee sistémicamente, como un todo, con capacidad de apoyo mutuo.
- También, a la luz de lo expuesto respecto a la limitada capacidad para moverse en distancias estratégicas, permite concluir que la brigada pesada:
 - ✓ No integrará una fuerza de despliegue rápido.
 - ✓ No será una fuerza que una vez empeñada o emplazada en un sector del teatro de operaciones, pueda ser trasladada con facilidad a otro lugar del teatro, excepto que se esté en capacidad de asumir un gran desgaste del material haciéndolo con sus propios medios.
 - ✓ Poseerá poca flexibilidad para ser empeñada en ambientes complejos o no convencionales, por las características propias del material y por la a capacitación técnica de las tripulaciones de los vehículos.
 - ✓ Que esta brigada será normalmente empeñada luego que lo sea una brigada mediana.
- De acuerdo a la última guerra desarrollada en el Golfo Pérsico donde las brigadas pesadas fueron empleadas para lo que fueron concebidas, es decir, la destrucción de fuerzas blindadas enemigas (Guardia Republicana), se pudo comprobar que fue altamente efectivo el empleo de helicópteros artillados con misiles antitanques, los cuales destruyeron un gran número de blindados iraquíes. Estos fuegos a disposición de los jefes de las unidades, les otorgaron gran libertad de acción, protección a sus propias fuerzas y gran flexibilidad en la conducción de las operaciones.
- También en el mencionado conflicto, se pudo comprobar la gran efectividad de los Vehículos de Combate de Infantería armados con misiles antitanque, los cuales, según algunas fuentes, destruyeron más blindados que los tanques Abraham y Challenger estadounidenses y británicos. Esto, para algunos analistas puede significar plantearse la necesidad si los mismos pueden reemplazar a los tanques. Considero que la respuesta es negativa por varias razones:

- ✓ El costo de la munición de un tanque es muy inferior al de un misil antitanque moderno, como por ejemplo el TOW empleado en la mencionada guerra.
- ✓ El grado de perfeccionamiento de una tripulación de tanques es superior al de un vehículo de infantería armado con misiles, puesto que el sistema de armas fue concebido específicamente para destruir vehículos o fuerzas blindadas o mecanizadas.
- ✓ El tanque, a diferencia del Vehículo de Combate de Infantería, posee gran potencia de fuego al tiempo que permite que el sistema sea operado por una tripulación reducida y altamente instruida. Además el tanque, en general, han sido diseñados con mayores capacidades técnicas de movilidad, alcance de sus armas, medios ópticos, etc.

Relacionado con las observaciones a la estructura orgánica de una brigada pesada del ejército de EEUU, rescato como valioso la integración de los tanques con los VVCI, notando que ya no existen regimientos de tanques puros. Esto si permite dar flexibilidad a la organización y a la conducción de las operaciones, por supuesto con las limitaciones que impone el empleo del material blindado y mecanizado.

PARTE III

CONCLUSIONES FINALES

1. A manera de síntesis, se agrega como anexo 2, un cuadro que vincula las organizaciones de infantería y caballería, en el marco de las Brigadas Ligeras, Medianas y Pesadas.
2. El primer problema que encontré para llevar adelante el presente trabajo fue la ausencia de doctrina respecto al tema seleccionado. Por un lado esto me representó un desafío que tuvo como principal ventaja la posibilidad de añadir visiones personales respecto a los temas desarrollados. En otro orden de cosas también hizo que me cuestione la aprobación de un reglamento base para la Infantería como lo es el *ROD-01-01- La Infantería – Criterios Básicos Rectores*, sin antes estar aprobada una prescripción reglamentaria que defina y regule los conceptos vertidos en la prescripción citada, y que siga el escalonamiento lógico de la doctrina:

DOCTRINA BÁSICA

DOCTRINA DERIVADA

DOCTRINA DE PROCEDIMIENTOS

3. Respecto a la cuestión principal del trabajo, el empleo del arma de caballería en cualquiera de los sistemas analizados, considero que independientemente de una nueva forma de organizar los sistemas de armas, se deben mantener las características que tradicionalmente han sido inherentes de la Caballería, tanto de exploración como blindada:





Tanto en la brigada ligera, mediana o pesada, el elemento de caballería no debe perder la esencia de su concepto de empleo, en función de las características enunciadas en los gráficos precedentes.

4. Relacionado con la capacitación de sus hombres y su relación con el medio técnico, puedo ratificar lo enunciado por el ROD .02-01 La Caballería – Conceptos Básicos de Empleo, respecto a que *“el arma de caballería es una armónica conjunción de hombres y medios fundamentada en valores morales tradiciones; organizada, equipada e instruida para establecer contacto, entrar en combate y aniquilar al enemigo mediante el fuego, el movimiento y la acción de golpe, provocando la decisión al ser empeñada...”* *“...la relación “hombre-medio”, que es particularmente estrecha e interdependiente en la Caballería, define su identidad.* Lejos de ser una definición “de manual”, esta afirmación debe caracterizar una organización de caballería: podrá variar su magnitud, su composición o su estructura, pero no podrá estar ausente, entre otros aspectos, la movilidad, la potencia de fuego y la capacidad de obtener la decisión o de explotar un éxito logrado por otras fuerzas.
5. En distintos capítulos del presente trabajo se ha referido al *concepto modular* de las fuerzas. Este vocablo, en términos de eficiencia de una organización, involucra varios aspectos que ya fueron explicados oportunamente. Pero luego releer varias veces el trabajo, si tuviera que elegir una palabra que resuma el sentido de la modularidad, elegiría la palabra *interoperabilidad* y en segundo *integración*. Es necesario remarcar y dejar claro que la concepción de organizaciones puras de caballería (incluso las blindadas) ya están en desuso en los ejércitos modernos: hoy

mas que nunca se privilegia el concepto de armas combinadas y de fuerzas “hechas a medida” según la misión que se debe cumplir. Este concepto encierra en su esencia el concepto de integración e interoperabilidad, aun incluso en las menores fracciones.

6. Otra conclusión que por obvia no debe pasar inadvertida, es la necesidad de integrar organizaciones cuyo material tenga características técnicas similares, sobre todo en cuanto a movilidad táctica y capacidad de maniobra. Las Grandes Unidades de Combate cuyas unidades poseen vehículos de la misma familia, permiten una máxima integración, un empleo homogéneo y una correcta conducción por parte del comandante.

De nada sirve integrar viejos vehículos de combate de infantería con modernos y veloces vehículos blindados (sólo por mencionar un sencillo ejemplo), puesto que no podrán combatir integrados de manera eficiente y eficaz.

De la misma manera, no será nada provechoso tener una brigada con elementos de maniobra veloces y potentes, con su respectivo elemento de exploración con medios técnicos de menor rendimiento, que impidan el empleo de la misma explotando al máximo sus capacidades técnicas.

7. Por otro lado, las organizaciones más eficientes de caballería, deben tender a tener una estructura simple, fácil de conducir y con gran autonomía. El comandante debe tener la posibilidad de emplearla pura o integrada, con la tranquilidad que cualquiera sea la misión (por supuesto dentro de las capacidades de su brigada) va a poder tener la capacidad de estructurar las organizaciones que cumplan con la misma de la manera más eficiente, de acuerdo a los resultados de un correcto planeamiento.

Frases como “mantener la orgánica de las organizaciones para facilitar el comando y control” o “mantener los elementos puros para no dificultar la coordinación de procedimientos de combate” de a poco deben ir siendo reemplazadas por el concepto modular de una organización.

8. Como fuera mencionado en el capítulo III, las comunicaciones no deben ser dejadas de lado como un aspecto menor. Las organizaciones de caballería podrán integrarse eficientemente si están adecuadamente enlazadas entre sí y con los elementos con los cuales se encuentren combatiendo, de manera que permitan un eficiente comando y control de las operaciones.

9. De igual manera, los procedimientos de combate deben estar uniformados, y el nivel de adiestramiento de los conjuntos debe ser elevado. A simple vista esto puede ser interpretado como un detalle más de instrucción o entrenamiento, pero a nivel organizacional, está directamente relacionado con la capacidad de integrar fracciones y sobre todo que puedan ser conducidas de manera eficiente y simple.

10. Finalmente, puedo concluir que las organizaciones de caballería poseen capacidades que le son propias y que están bien definidas, tanto como por la doctrina como también por las tradiciones que son características del arma. Pero dichas capacidades se explotarán al máximo cuando se deba interactuar en un medio que por excelencia represente un sistema: **la brigada**, la cual podrá tener

variados conceptos de empleo, distinta composición, etc, pero el concepto de integración de medios de distinta naturaleza con una finalidad común es lo que le va a permitir cumplir con su misión de la manera más eficiente posible.

BIBLIOGRAFÍA

a. Documentos

1. Apuntes de la Cátedra de Organización del COEM año 2012.

b. Reglamentos

1. ROB 00-01 (Conducción del IMT). Edición 1992.
2. ROD -02-01 (La Caballería - Conceptos de Empleo) Edición 1995.
3. ROD-01-01 (La Infantería – Criterios Básicos Rectores) Edición 2011.
4. ROP 02-01 (Conducción del Regimiento de Caballería de Tanques) Año 2001.
5. RFD 99-01 (Terminología Castrense de uso en el Ejército Argentino.) Año 2001.
6. FM 17-95 (Cavalry Operations) Ejército de los Estados Unidos de América.
7. FM3-0 (Operations) Ejército de los Estados Unidos de América – Año 2008.
8. FM 7-15 (The Army Universal Task List) Ejército de los Estados Unidos de América – Año 2003.
9. FKSM71-82005 (BCT REFERENCE GUIDE) Ejército de los Estados Unidos de América – Año 2005.

c. Libros

1. Robert S. Cameron, To Fight or Not to Fight? - Organizational and Doctrinal Trends in Mounted Maneuver Reconnaissance from the Interwar Years to Operation IRAQI FREEDOM, Combat Studies Institute Press, Año 2010.
2. Cap B H Liddell Hart – Estrategia, la Aproximación Indirecta – Círculo Militar – Buenos Aires – Edición 1984, página 373.
3. Grl William M. Donnelly - Transforming an Army at war - Designing the Modular Force 1991, Center of Military History United States Army – Año 2005.

d. Revistas

1. Coronel (R) Alfredo Antonio Faraj - El marco conceptual para comprender a las organizaciones – Military Review – Marzo/Abril 1998 – Páginas 45-65.
2. Tcnl Stephen A. Arata - El ejemplo de las Fuerzas Blindadas Ligeras de Francia - Military Review – Septiembre-Octubre 2001 – Páginas 33-35.
3. Grl Alberto Bolívar Ocampo - La Era de los Conflictos Asimétricos — Military Review, Enero Febrero 2002 – Página 48.

- 4. Periódicos**
- 5. Recursos electrónicos**
- 6. Archivos multimedia**
- 7. Entrevistas**

ANEXO 1 – ESQUEMA GRAFICO METODOLÓGICO

